

## «ПРОЦВЕТШИЙ» КРЕСТ НА РУСИ

Среди сотен видов крестов - одного из трех древнейших символов человечества [1, с. III] - видное место в духовно-материальной сфере Руси занимает так называемый "процветший" крест.

Его символика неразрывно связана с христианством и его символом - крестом. Но если крест простейшей конструкции (столб с перекладиной) первыми христианами воспринимался как орудие пыток, мучений, ибо на таких крестах римские легионеры распинали восставших рабов, преступников, христиан [там же], то символика процветшего креста (четырёх-, шестиконечный вытянутый крест с растительными завитками) объяснялась и осознавалась гораздо многограннее и полнее.

Процветший или "процвете дерево креста" связывался прежде всего с прообразом креста в Ветхом завете - с "Древом жизни", а Св.Иустин (II в. н. э.) объяснял этот образ как символ Христа. Позже Св.Иоанн Дамаскин (VIII в. н. э.) отмечал, что "Древо жизни", выращенное Богом в раю, предизображало драгоценный крест, ибо как чрез древо пришла смерть (то есть через древо познания добра и зла), так через крест Христа - "Древо жизни" - даровано спасение. Объяснению символики процветшего креста служит и одно из преданий, согласно которому найденный царицей Еленой крест, на котором был распят Спаситель, процвел [2, с. 25].

На Руси процветший крест (встречающийся, например, на каменных саркофагах с IV в. н.э. [там же], храмовых дверях (VII-XVI вв.) [3, с. 274] и т. д.) получил распространение с принятием христианства и известен в своем начальном значении на женских украшениях (например, подвесках, найденных в Риге [4, с. 91, рис. 38:3], Белоозере [5, с. 149, рис. 19] и других городах) и башмаках [6, с. 79 и рис. 37, 1], предметах быта, изделиях мелкой художественной пластики [2, с. 25], воинском вооружении, например, на шлеме Мстислава Юрьевича и Ярослава Всеволодовича [3, с. 125, фото] на церемониальном топоре XI-XII вв. [7, с. 433-434, рис. 260] - рис. 1, на Корсунских вратах Софийского собора в Новгороде [3, с. 266, фото], в виде рисунков-граффити XII-XIII вв. на внутренних стенах Софии Киевской и Софии Новгородской [8, с. 39-41] рис. 2.

Известно также и граффити крестов, основным в котором является процветший крест, из Херсонеса [9, с. 230].

При этом, по мере укрепления христианства на Руси, процветший крест как выразительный геральдический знак стал использоваться и в других сферах культуры, естественно, с иным значением его символики.

Так, особую группу памятников с изображениями процветших крестов в качестве лично-родовых, а позже местных территориальных знаков, составляют активные печати и купеческие (?) печати-пломбы (?) домонгольской Руси из северных (Новгород, Старая Ладога, Белоозеро), средних (Полоцк, Витебск, Минск), западных (Волковыск, Гродно) и южных (Киев) ее земель.

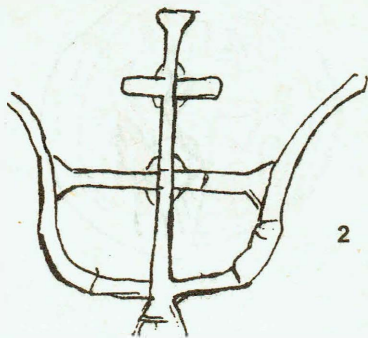
В отношении названных знаков следует отметить мнение Э. И. Кучеренко, пожалуй, единственное в таком ключе, который считает, что четырехконечный удлиненный крест с якоробразным окончанием с длинными корнями [10, рис. VIII, а] есть процветший крест, трансформированный из одного из вариантов трезубца Рюриковичей [там же, рис. VII] под воздействием вошедшего



Рис. 1. Фото (увеличено) церемониального топора XI-XII вв. из собрания ГИМ.



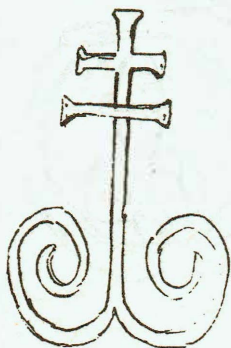
1



2



3



4



5



6

Рис. 2. Прориси рисунков-граффити XI-XIV вв. на стенах храмов:  
1-4— Софийского собора в Киеве, 5-6— Софийского собора в Новгороде.

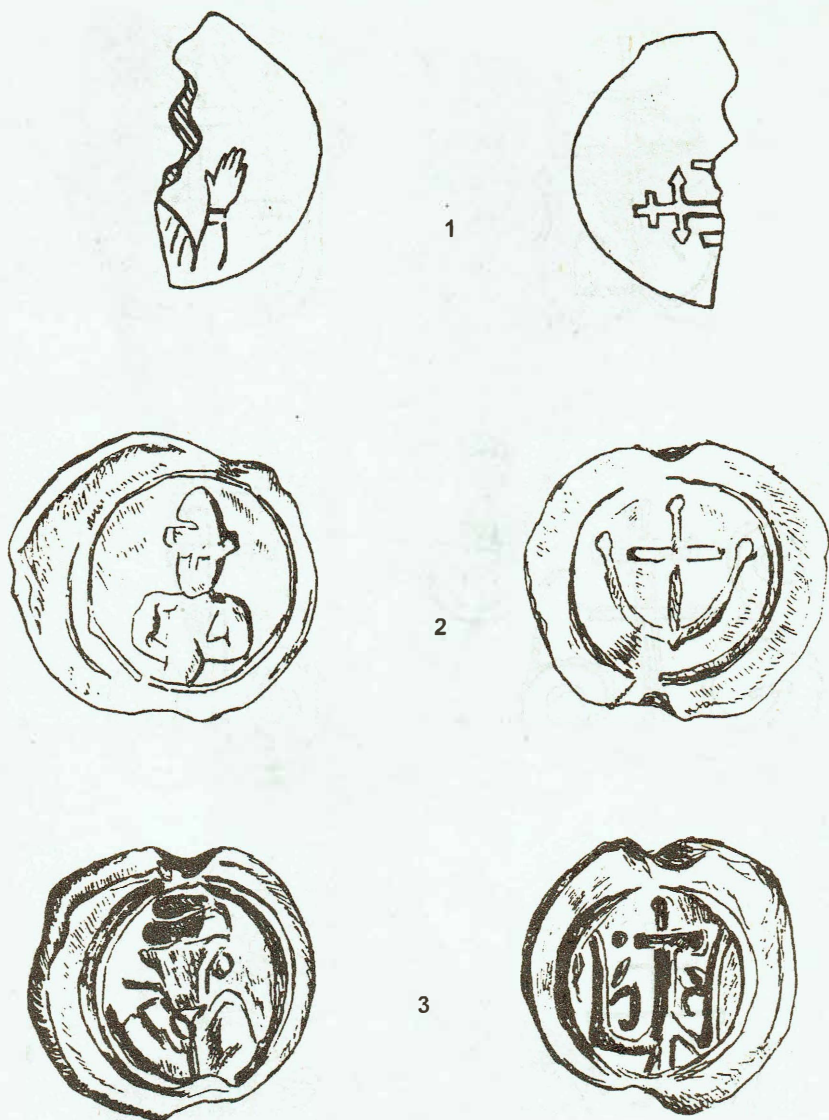
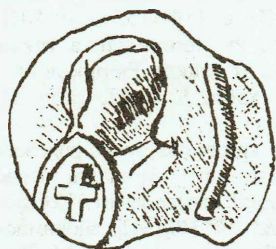


Рис. 3. Прориси печатей из северных и средних земель Киевской Руси: 1 — анонимной владычной печати из Старой Ладого, 2 — печати Глеба (?) Всеславича из Минска, 3 — пломбы (?) ХШ в. из Полоцка.



1



2



3



Рис. 4. Прориси печатей из западных и средних земель Киевской Руси:  
1 — печати с изображениями св. Симеона из Волковыска, 2—3 — печатей Глеба  
(?) Всеславича из Витебска.

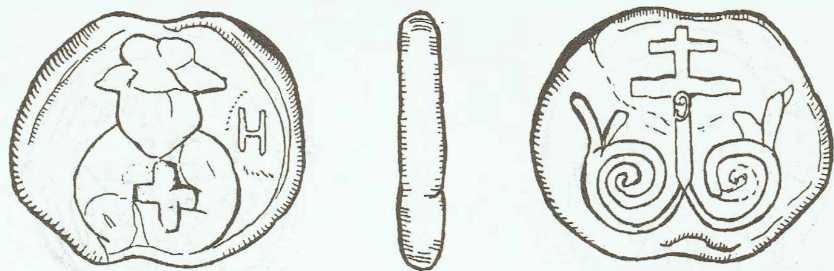


Рис. 5. Прорись из печати ХП в. (?) с изображением св.Иоанна (?) из Полоцка (находка 1994г.)

впоследствии в изобразительном искусстве в моду растительного орнамента. С этим мнением можно было бы согласиться, если бы не известная печать середины XV в. Антоновского конца Новгорода с шестиконечным процветшим крестом патриаршего типа на аверсе [II, с. 114-115, табл. XIII, рис. 7], очевидно, никак не связанным со знаками Рюриковичей, а также отсутствие на печатах знаков, переходных по форме от знаков Рюриковичей к знакам с процветшим крестом — см. [12, с. 67, табл. 1, с. 82, табл. II; 13, с. 197, табл. V].

Вместе с тем, оснований для отрицания процветшего креста как лично-родового знака нет. Скорее наоборот, именно в таком качестве, как отмечалось выше, процветший крест различных видов изображен на многих печатах: ряде печатей Корпуса [14, с. 150-153, с. 277, рис. 324, 325, 327-333; стр. 278, рис. 337-340, 342], анонимной владычной печати из Старой Ладogi [15, с. 186-189, рис. 4] рис. 3.1, печати из Минска, приписываемой Глебу Всеславичу (ок. 1064(?) - 1119 гг.) [16, с. 285-286] - рис. 3.2, неатрибутированной пломбе (?) (возможно печать какого-то князя из “молодшей братии”) XIII в. из Полоцка [17, с. 16-17; 6, с. 68, рис. 33, 6; с. 115, 116, рис. 60. 4] -рис. 3.3, княжеской печати из Волковыска с изображением св.Симеона [18, с. 134, рис. 40-1] - рис.4.1, на двух печатах из Витебска, возможно, князя Глеба Всеславича [19, с. 20, рис.5-6]- рис. 4.2—4.3 и найденной в 1992 г. в Полоцке на берегу Западной Двины (район Заполотье) Дмитриевым Вадимом печати с изображением св. Иоанна(?) на аверсе - рис. 5 и некоторых других, а также на многих купеческих печатах-пломбах, в частности из Старой Ладogi [15, рис. 53, 56- 59, 63, 66, 77]- рис. 6.1-6.8.

Характерно, что и в эмблематике Польши встречается аналог процветшему кресту как близкие по форме - знамя “Юньчик” [II, с. 297, табл. XIII, рис. 33], так и отдаленные - знак печати князя Вана [20, с. 8, рис. 65] и знак на реверсе неатрибутированной печати (XV в.?), найденной в 1995 г. в Полоцке на берегу Полоты (район Заполотье) Дмитриевым Вадимом - рис. 7.

Уместно также привести один небольшой сюжет из нумизматики, примыкающий к использованию знака типа процветший крест не как религиозного символа, а как лично-родового знака.

Среди русско-литовских монет известны два денария, приписываемые одному из дальних потомков Рюрика [21, с. 174]- князю Переяславля-Залесского (1378-1381

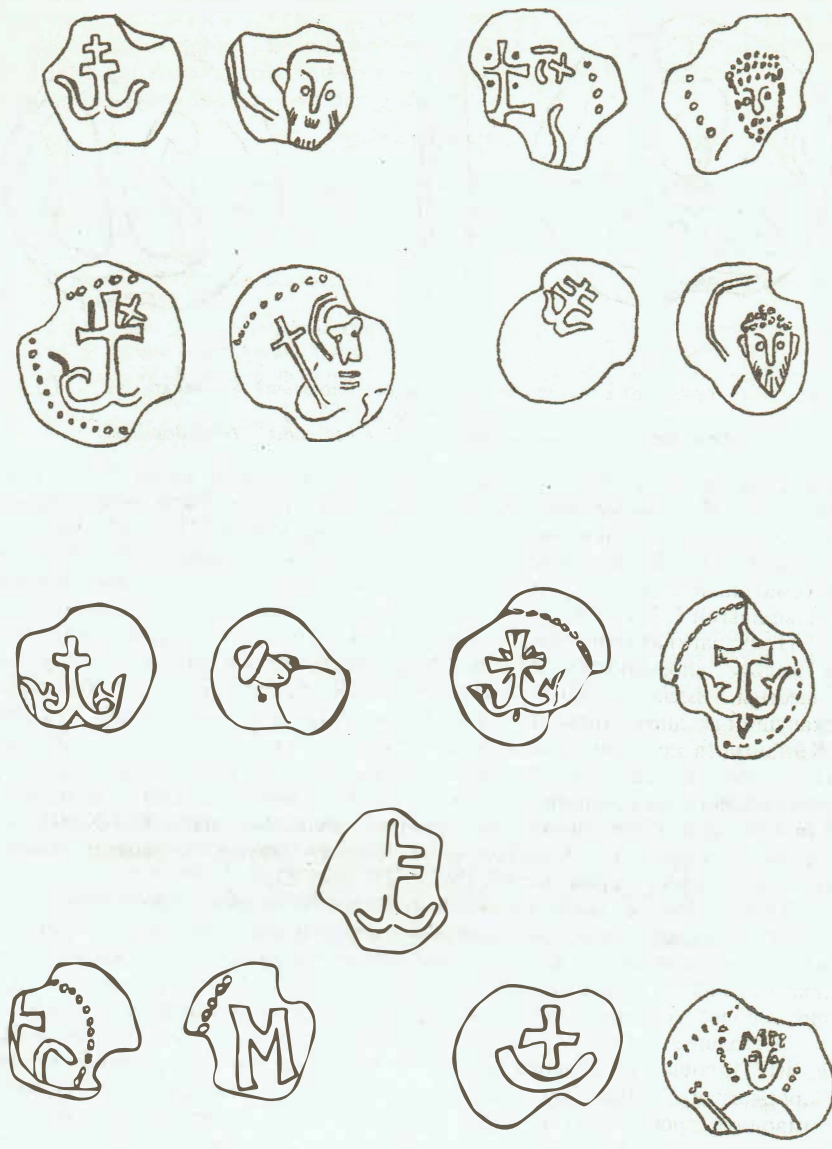


Рис. 6. Прориси печатей (?) и пломб из Свода.

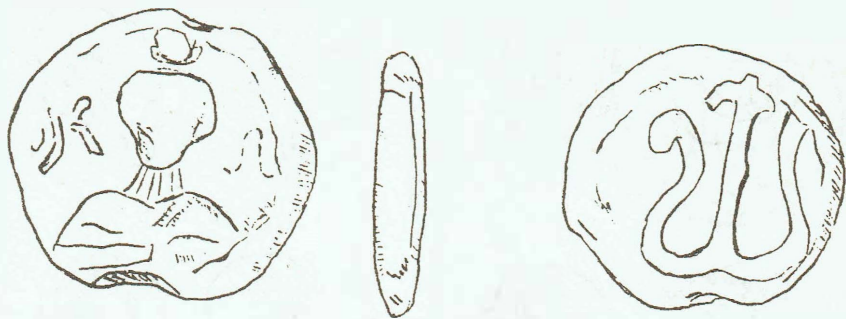


Рис. 7. Прориси неатрибутированной свинцово-оловянной (?) печати XV в. (?) из Полоцка (находка 1995 г.).

*Все прориси выполнены Н. К. Седуновой (Феодорида).*

гг.) Дмитрию-Корибуту Ольгердовичу, сыну великого князя Литовского Ольгерда. На реверсе денария из собрания ГИМ изображен знак, близкий по начертанию к стилизованному процветшему кресту [22, с. 63, рис. 5.1]. И если Ш. И. Бектинев вопрос подлинности названных монет не рассматривает, то Н. Ф. Котляр обоснованно считает обе монеты фальшивыми [23, с. 74].

Не затрагивая существа аргументов Н. Ф. Котляра, следует отметить, что в пользу упомянутого вывода свидетельствует следующее: во-первых, известные, имеющие иную символику, как печать Дмитрия Корибута: скачущий всадник вправо [III. табл. VI, рис. 5], так и его герб (знамя) Корибут (Koribut): “в красном поле золотой полумесяц, рогами обращенный вниз. Под ним золотая шестиугольная звезда, а над полумесяцем крест с перекрещенными концами (табл. XX, рис. 22)” [там же, с. 274] и, во-вторых, близкой аналогией знаку на денарии является знак XVI-XVIII вв. литовско-татарского происхождения (между двумя кольцами вместо греческого креста крюк влево) [24, с. 15, рис. 23].

Таким образом, заимствованный из Византии символ - процветший крест - на Руси наряду с его традиционным значением как древо жизни, приобрел и качественно новое: как лично-родовой знак преимущественно княжеской среды православного вероисповедания. При этом его использование как лично-родового знака осуществлялось независимо от знаков Рюриковичей.

А стоящие особняком идентичные оловянные подвески 40 - 50-х годов XIII в. из Полоцка и Торопца (!) [6, с. 69 и рис. 34, 15] с изображением “процветшего” трезубца свидетельствуют о доминирующем влиянии символики процветшего креста в символике вновь скомпонованного знака. При этом его “прочтение” напрашивается само-собой - “процвете древо Рюриковичей”. Если такое понимание знака с названных подвесок верно, то их в этом случае можно связать с полоцкой княжной из рода Рюриковичей Александрой Брячиславной [21, с. 118] (до 1227(?) - п. 1261 гг.), отданной, как известно, в 1239 г. замуж за Александра Ярославича (Невского) (ок.



1220-1263 гг.), также из рода Рюриковичей, причем их венчание, это тоже известно, состоялось в Торопце. Следовательно, подвески - украшение из Полоцка и Торопца, возможно, являлись в этом случае подвенечным украшением Александры Брячиславны, матери Даниила Александровича, родоначальника династии князей московских.

## ЛИТЕРАТУРА

1. *Похлебкин В. В.* Международная символика и эмблематика. (Опыт словаря). - М.: Международные отношения. 1989. - 304 с.
2. *Глутова С.* "Крест святой, надежда испулнения моего..." // Творчество, М.: Советский художник. 1990, № 12, с. 24-27.
3. *Бочаров Г. Н.* Художественный металл Древней Руси. X—начало XIII в.—М.: Наука, 1984. -319 с.
4. *Музуревич Э. С.* Восточная Латвия и соседние земли в X-XIII вв. // Экономические связи с Русью и другими территориями. Пути сообщения. - Рига: Изд-во Зинатне, 1965. -213 с.
5. *Дубов И. В.* Новые источники по истории Древней Руси: Учеб.пособие. -Л.: Изд-во ЛГУ, 1990. -176 с.
6. *Штыхов Г. В.* Древний Полоцк (IX-XIII вв.). -Мн.: Наука и техника, 1975. -136 с.
7. История культуры древней Руси. Под общ. ред. К. Д. Грекова и М. И. Артамонова. Т. I. -М.-Л.: АН СССР, 1951. -484 с.
8. *Безляж М.* Эмблема на щыце герба "Пагоня" // Полоцк (ЗША, Кліўленд), 1991, № 10, с. 38-41.
9. *Романчук А. И.* Изучение портового квартала Херсонеса // Археологические открытия 1979 года. Отв.ред.Б. А. Рыбаков.—М.: Наука, 1980. - с. 329-330.
10. *Кучеренко Э. И.* О смысловом значении киевского трезубца // Вестник геральдиста, ВОКФ, 1990, № 2(3), с. 4.
11. *Лакшер А. Б.* Русская геральдика Худ. Б. А. Лавров. Подготовка текста и послесловие Н.А.Соболсовой. -М.: Книга,1990. -432 с. Историко-литературный архив.
12. *Молчанов А. А.* Об атрибуции лично-родовых знаков князей Рюриковичей X-XIII вв. //Вспомогательные исторические дисциплины, Т. XVI. -Л.: Наука, Ленингр.отдел., 1985. - с. 66-83.
13. *Драчук В. С.* Рассказывает геральдика. -М.: Наука, 1977. -256 с.
14. *Янин В. Л.* Актовые печати древней Руси X-XV вв. в двух томах. Том I. Печати X- начала XIII в. -М.: Наука, 1970. -326 с.
15. *Белецкий С. В.* Петренко В. Н. Печати и пломбы из Старой Ладоги (Свод) // Новые источники по археологии Северо-Запада. Под ред. В. М. Массона и Б. Н. Носова. Вып. 6. Инст.ист.мат.культуры РАН. С.-Пб., 1994. -с. 184-283.
16. *Загорюльский Э. М.* Возникновение Минска. -Мн.: Изд-во БГУ, 1982. -358 с.
17. *Штыхаў Г. В., Захаранка П. Н.* Старажытныя скарбы Беларусі. -Мн.: Беларусь, 1971. - 86 с.
18. *Зверуго Я. Г.* Древний Волковыск (X-XIVвв.). -Мн.: Наука и техника, 1975. -144 с.
19. *Цыжик І.* Віслыя пячаткі // Помнікі гісторыі і культуры Беларусі, 1986, № 4 (68), С. 20.
20. *Вярыга-Дароўскі А.* Рускіяпячаткавыязнакі.Геральдычныятлумачэнні//Спадчына, 1992, № 5, с. 5-18.
21. *Косац В. М.* История дома Рюриковичей. -СПб.: Издательский дом "Бельведер", "Астра-Люкс", 1994. - 287 с., ил.
22. *Бектинцев Ш. И.* Денежное обращение Великого княжества Литовского в XIII-XV вв. -Мн.: В. Н.Милюгин, 1994. -80 с.
23. *Котляр Н. Ф.* О монетах Дмитрия-Корибута Ольгердовича // Сообщение Государственного Эрмитажа. Т. XL.-Л.: Аврора,1975. 128 с.
24. *Думиш С. В.* Геральдика литовско-татарского дворянства XVI-XX вв. // Гербовед, М.: РФК, 1996, № 2 (10), с. 14-29.