

«ПАЛТЭСК И ОБЛАСТЬ, ЛЕЖАЩЮЮ ПОДЛЕ...»

*«Ключ к русской истории надобно
искать за пределами России»*

(Историк, 1995 г.)

Основой для данного сообщения послужила находка летом 1997 г. в Полоцке свинцового предмета с явными признаками элементов рунической легенды на одной из его сторон и в этой связи предварительно атрибутированного как булла, вероятнее всего, конунга Эймунда [1]. Такая атрибуция находки предопределила необходимость дополнительного текстологического анализа достаточно известной «Саги об Эймунде» [2]. Первые частные результаты его были изложены в нашем докладе¹ [3], в котором показано, что конунг Эймунд волею судеб стал не только одним из главных участников раздела Руси 1026 г., но и князем Полоцким², а также особо упомянутой области. Нижерассматриваемое продолжает обсуждение вопроса местонахождения этой области, подвластной Полоцку.

Отправным информативным моментом предлагаемого анализа является заключительный сюжет жизнеописания скандинава Барди из родовой «Саги о Битве на Пустоше»³: «Весной он уезжает оттуда (из Халогаланда⁴ - А.И.) прочь, и не прерывает свой путь, покада не приезжает в Гардарики. Там он вступил в дружину и ходил в битвы с Варягами. Все норманны ставили его высоко и очень любили. Всегда, когда надо оборонять державу конунга, он в его ополчении. Храбрость прославила его, и под началом Барди собралась большая дружина. И вот однажды, когда они плыли на стругах, охраняя державу своего конунга, на них напали враги. Начинается жестокая битва, и пало много людей конунга, так как пришлось сражаться с превосходящими силами, но прежде они совершили немало подвигов. Там пал и Барди, покрыв себя доброй славой, и до самой смерти он сражался как настоящий воин» [5, с. 110]. При этом в комментариях к Саге отмечено, что в Гардарики Барди прибыл в 1022 г., а погиб - около 1025 г. [там же, с. 319].

Более всего с темой сообщения соприкасаются следующие элементы приведенного отрывка.

Во-первых, описанные в Саге события относятся ко времени пребывания на Руси дружин как Якуна (братьев Анунда - Торстейна) (?), так и заменившей ее Эймунда - Рагнара.

Во-вторых, Барди, в отличие от Якуна и Эймунда, возвысился из рядового (?) дружинника до предводителя дружины, в которую вступил.

В-третьих, дружина Барди, в отличие от дружин Якуна и Эймунда, была, по всей видимости, морской.

И, в-четвертых, норманнская дружина Барди ходила в битвы с Варягами.

Симптоматично, что упомянутый широкоизвестный термин «варяги» является чрезвычайно важным и ключевым, т.к. скальд-составитель Саги не только отделил их от норманнов⁵, но и отнес их к врагам. При этом очевидно, что это название отражает не столько сословную, сколько этническую принадлежность варягов. Таким образом, первым вопросом спирали сообщения становится вопрос этногеографической локализации упомянутых варягов.

Казалось бы, что необходимости в подобной локализации нет, т.к. область расселения варягов у Варяжского (!) моря известна настолько, что приведена и в учебной литературе (рис. 1) [7, с. 79]. Однако подобное размещение варягов в IX - первой половине XI века на юго-востоке Швеции нуждается в обсуждении по причине четкого отграничения их Сагой от скандинавских народов хорошо известных ее автору.

С одной стороны об этническом отождествлении варягов со шведами (свеями) не может быть и речи, т.к. в раннескандинавском трактате «Какие земли лежат в мире» отмечено, что Швеция=Свитьод заселялась из земель тюрков, а Норвегия из Швеции, а Исландия из Норвегии, а Гренландия из Исландии [6, с. 65]. Очевидно, что приведенное описание свеев и соседних народов не требует комментариев.

С другой стороны существует, как оказалось, проблема самого понятия «варяги». Суть ее наиболее обстоятельно изложена в Большой Советской Энциклопедии 1951 года: *«Происхождение слова "варяг" до сих пор окончательно не установлено. Обычно его связывают со скандинавским словом "var", употребляющимся во множественном числе ("varar") со значением "клятвы". Такое значение подходит к отношениям дружинника к вождю или князю и к взаимным обязательствам, соединяющим членов военно-торговых дружинных объединений»*. И далее: *«В летописи ("Повести временных лет") и некоторых других русских источниках термин "варяги" выступает как этнографический и географический: им именуется шведы, норвежцы, англичане, готы (жители острова Готланд)... В языке самих скандинавов термин "vaeringjar" (от которого, по существу, и выводят термин "варяги" - А.Т.) имел весьма ограниченное распространение, применялся только по отношению к воину-наемнику, служившему в Византии, и встречается почти исключительно в языке поэзии скальдов. В топонимике он также почти не отразился. В Византии под названием варягов выступали воины-наемники - как скандинавы, приходившие из Руси и жившие там, так и русские, поступавшие на службу в войска императора (собственно скандинавов в Византии называли "жителями далеких островов на севере")»* [8, с. 23].

Такая предположительность термина сохранилась до сих пор, причем и у зарубежных исследователей. Так, И. Янсонн в отношении имени скандинавов отмечено: «термин "варяги", от скандинавского Vaeringjar, который первоначально, возможно, обозначал определенные группы людей, давших клятвы друг другу» [9, с. 28].

Сложившаяся терминологическая ситуация обязывает обратиться, в первую очередь, к начальным страницам «Повести временных лет».

В недатированной ее части перечислено свыше тридцати(!) народов Европы: «В странах Иафета сидят русские, чудь и всякие народы: меря, мурома, весь, мордва, заволочьская чудь, пермь, печера, емь, угра, литва, зимигола, корсь, летгола, либь. Ляхи же и пруссы⁶, чудь сидят близь моря Варяжского. По этому морю сидят варяги: отсюда до пределов Сима⁷, сидят по тому же морю и к Западу - до земли английской⁸ и воложской. Потомство Иафета также: варяги, шведы, норманы, готы, русь, англй, галлы, волохи, римляне, немцы, корлязи, венецианцы, генуезцы и прочие...» [10, с. 206].

Вопрос упоминания «литвы» рассмотрим ниже, а пока обратим внимание на два поразительных взаимосвязанных обстоятельства.

Во-первых, обсуждаемые варяги упомянуты ранее шведов и норманнов (норвежцев), причем как народ, проживавший вне Скандинавского полуострова.

И во-вторых, если отсутствие в перечне исландцев удовлетворительно объясняется датой описываемых событий (до первой прямой даты ПВЛ - 852 г., тогда как Исландия заселялась позже - в 870 - 930 гг. [12, с. 7]), то отсутствие в нем датчан предопределяет вопрос «Что бы это значило?».

Упоминание варягов первыми среди скандинавов и «замалчивание» Повестью данскере (самоназвание датчан [13, с. 151]), безусловно известным русским летописцам X - XII вв., позволяет осторожно отождествить первых со вторыми, т.е. предположить, что, как на Руси, так и в других странах, варягами называли преимущественно датчан. Правомерность такого предположения усиливает факт существования в конце VIII - начале IX вв. варяжской державы из Дании (!), Швеции, Восточной Англии, Саксов и «Восточных стран» во главе с конунгом датчан (!!), и шведов Иваром, Широкие Объятья [14, табл. 5, с. 93]. При этом очевидным отголоском могущества этой кратковременной державы является и широкоизвестное упоминание в ПВЛ «пути из Варяг в Греки» [10, с. 207]. В этом сообщении варяги-датчане и греки-византийцы недвусмысленно показаны как державные народы. Но тогда из данной предельно точной и лаконичной характеристики русским Летописцем двух государств через их основные народы следует переосмысление ряда устоявшихся представлений историографии.

Во-первых, происхождение термина «варяги» продуктивнее всего искать не просто в скандинавских языках, а в конкретном - датском. Здесь получается следующая картина. Как известно, Дания (Danmark) получила свое название от переселившихся сюда в V - VI вв. данов [15, с. 529, 530]. При этом латинское ее название - Danmark - явно восходит к древненемецкому территориальному термину «Марка данов». Последнее обстоятельство позволяет уточнить направление поиска происхождения этнонима «варяг» - немецкий (древненемецкий) язык. В нем слово die Wahrung означает охрану, охранение, а die Ware - товар [16, с. 529, 890]. В произношении и на

слух оба слова сходны с термином «варяг» и в этой связи можно считать, что в весьма отдаленных от Дании Византийской империи и Исламском халифате социальные термины скандинавов-датчан, связанных с торговлей и несением военной службы, были восприняты как этническое самоназвание (по гречески *varangoi*, по арабски *warank* [9, с. 21]).

Во-вторых, вне зависимости от разрешения вопроса о происхождении понятия варяги можно утверждать, что упомянутые в ПВЛ «путь из Варяг в Греки» - это один, международный торговый путь, лишь частично проходивший по Руси, в частности, через земли полян [10, с. 207], а путь «из Грек по Днепру» [там же] - это совсем другой, преимущественно внутригосударственный, торговый путь. При этом в Повести описаны и другие важнейшие международные торговые пути: «Из Руси можно плыть в Булгары и в Хвалиссы, ..., а по Двине - в землю Варягов» [там же, с. 208]. Перечисление летописцем пунктов: земля Варягов⁹ - Двина - Булгары - Хвалиссы не только конкретизирует один из трансевропейских торговых путей первой половины IX в., проходивших через Русь, но и отмечает его связующее звено с «Великим шелковым путем» (рис. 2, [17, с. 314]) - Хвалиссы, прозрачно указывающее не на Хорезм [18, с. 450], а на Дельту Волги. Трансевропейская направленность Двинского пути¹⁰ обязывает подробнее рассмотреть его западный участок: земля Варягов - Двина (Палтеск и область, лежащую подле).

В-третьих, согласно ПВЛ к варягам относились: русь (она будет рассмотрена несколько ниже), свеи (шведы), норманы и англй [10, с. 214]. Следовательно, по Повести земля Варягов - это, в первую очередь, юго-восточное побережье Варяжского моря, т.е. земли соседей Франкского государства (империи Каролингов) в начале его упадка. А важнейшей особенностью этого района была в том, что здесь смыкались восточная и западная ветви трансевропейской системы торговых связей, включая, в частности, Неман и Двину [19, с. 39]. При этом неотъемлимой частью названных связей являлись известные с позднего неолита янтарные пути от крупнейших в мире янтарных месторождений [20, с. 106]. Таким образом, летописный Двинской путь (земля Варягов - Хвалиссы) - не что иное, как янтарное продолжение «Великого шелкового пути». Из этого вытекает чрезвычайная торговая значимость отдельно упомянутой в замысловатом договоре Ингигерды области, лежавшей подле Палтэска [2, с. 147]. Именно ее, Полоцкую жемчужину, получил в ленное владение норманн Эймунд Смелый в 1026 г. А Брячислав Полоцкий, лишившись временно Полоцкой земли и области, стал, согласно Саге, князем-посадником Киевским. Вполне очевидно, что определение области, неслучайно приравненной к державному Киеву, нуждается в анализе, дополняющем доводы упомянутого доклада [3].

В-четвертых, направленность Двинского пути - к варягам-датчанам, не позволяет отождествлять искомую область с верховьями Ловати и Днепра, не только потому, что в «Саге об Эймунде» о передаче Брячиславу Изяславичу Витебска и Усвяг прямо сказано лишь как о некотором убытке

владений Ярослава Мудрого [2, с. 133], но и вследствие того, что, как показано в нашей работе [3], конунг Эймунд получил область близ Полоцка на пять лет позже приобретения князя Брячислава. Нет оснований считать ленной областью Эймунда и Нижнее Подвинье по причинам более кружного пути и затрудненного судоходства по Двине из-за большого числа порогов по ее течению [21, с. 338, сноски 1; 22, с. 76-77] (А. Радиньшем уточнено - более ста [23, с. 68]). О невысокой судоходности низовья Двины (особенно от Краславских порогов [22, с. 77] и далее) косвенно свидетельствует и отсутствие здесь до XIII в. крупных городов. Следовательно, Двинской путь несколько ниже Полоцка явно поворачивал в сторону более судоходного Немана¹¹, впадающего в Варяжское море гораздо ближе к столице Варягов, чем Двина. Попутно следует отметить и предельно близкое расположение от Немана - в земле упомянутых Повестью прусов - одного из крупнейших в мире месторождений янтаря.

В-пятых, поворот Двинского пути в Неман достаточно прозрачно фиксирует широкоизвестная «Сага о крещении» (иначе «Прядь о Торвальде Путешественнике»): «Они, Торвальд, сын Кодрана, и Стевнир, сын Торгиля, встретились после исчезновения конунга Олава. Они отправились вдвоем по всему свету...Торвальд умер в Руссии недалеко от Паллтескьи. Там он похоронен в одной горе у церкви Иоанна Крестителя, и зовут они его святым... Стевнир отправился тогда на север в Данию... так рассказал Ари Старый»¹² [24, с. 102-103]. При этом рассказ Ари дополнен уточняющим сообщением Бранда Путешественника: «Я пришел туда, где Торвальду, сыну Кодрана, Христос дал упокоение; там он похоронен в высокой горе вверх по течению Дрёвна у церкви Иоанна»¹³ [там же, с. 103]. Так как норвежский конунг Олав, сын Трюггви, погиб в 1000 г. в «битве трех королей» в водах Зунда [14, с. 21], то сведения приведенного отрывка предопределяют следующее.

1. Торвальд умер при возвращении на родину не в конце X в., как это по непонятным причинам утверждает в своих публикациях С.В. Тарасов¹⁴ (см., например, [26, с. 11; 27, с. 40, п. 1; 28, с. 78-79]), а в самом начале XI в.: около 1002-1003 гг., т.е. через 14-15 лет после официального крещения Руси и, в частности, как Полоцка, так и области вверх по течению Дрёвна.

2. Названия Руси «Руссия» в Саге и варягов «русь» в ПВЛ поразительно сходны между собой, что, видимо, свидетельствует об этнической близости славян Руси к варяжской руси в понимании автора Саги.

3. Фраза «недалеко от Паллтескьи» в сочетании с лаконичным перечислением пунктов маршрута: Иерусалим - Константинополь - Киев - по Днепру, явно обозначает не ближайшие окрестности Полоцка, а местность на известном расстоянии от него.

4. Конечный пункт пути Стевнира - Дания - косвенно указывает на то, что Дрёвна - один из левых притоков Двины-Рубона [29, с. 7], по которому Торвальдом и Стевниром осуществлялся переход на янтарный Неман-Хрон [там же].

5. Одним из наиболее удобных путей из Двины в Неман является путь по рекам: Дисна - Жеймяна - Вилия (Нярис). При этом в верховьях Дисны выше современного Твярячюса к ее берегам подступают возвышенности до 200 м [30, Б-3], что в определенной мере согласуется с описанием в Саге местонахождения церкви Иоанна Крестителя и могилы Торвальда. В пользу того, что под Дрёвной следует понимать Дисну, а не Друйку [24, с. 105], свидетельствует как наличие близ современной Дисны достаточно опасного порога [22, с. 77], так и отсутствие в тексте упоминания какого-либо озера. Последнее косвенно указывает именно на верховья Дисны, как на место упокоения Торвальда.

В-шестых, Неманский участок Двинского пути в землю Варягов проходил по земле упомянутой в недатированной части ПВЛ литвы (см. рис. 1). Тем самым недатированная часть ПВЛ отодвигает первое (?) достоверное упоминание литвы к началу-первой половине IX века.

В-седьмых, столь раннее и авторитетное упоминание литвы объективно свидетельствует в пользу достоверности и известного сообщения Яна Длугоша о происхождении литвы от римлян и италиков [31, с. 13]. Значительно детальнее эта версия изложена польским хронистом второй половины XVI в. Матеем Стрыйковским, согласно которой из-за жестокости императора Нерона из Рима на запад бежали 500 знатных семей во главе с его родственником Палемоном. После длительного плавания по морям беглецы достигли Немана и, поднявшись вверх по нему, расселились по берегам р. Дубиссы¹⁵ [32, с. 63-64]. При этом масла в огонь ситуации подливают не только полуглухие (?) сведения хроники Петра из Дусбурга о заимствованных из Рима языческих богах, в частности, и литвинами¹⁶ [33, с. 24], но и эмоциональный отпор великого Рюриковича Ивана Грозного шведскому королю Юхану III: «А что писал еси о Римского царства печати, и у нас своя печать от прародителей наших, а и римская печать нам не дико: мы от Августа Кесаря родством ведемся»¹⁷ [34, с. 215], на который возражений почему-то не последовало.

Следовательно, из вышерассмотренного вытекает, что упомянутая договором Ингигерды область прилежала как к собственно Полоцкой земле (входя в состав Полоцкой части Гардарика-Руси), так и к земле литвы и включала в себя водораздел куста левых притоков Двины и правых притоков Немана. Этим условиям более всего отвечает регион Браславской гряды, западную оконечность которой огибает вышеупомянутая Дисна. При этом из района Браславских озер было удобно контролировать как верховья Дисны от Козян и выше [30, Б-4], так и пути к Рижскому и Финскому заливам [35, с. 13].

Таким образом, область, лежащая подле Палтеска (Браславская земля), невольно оказывается связующим звеном в загадочно-фантастическом клубке вопросов о происхождении литвы, реальности римлянина Полемона, родстве Ивана Грозного с Кесарем Августом и некоторых иных острых исторических моментов.

«Распутывание» названного клубка взаимосвязанных событий удобнее всего начать с путанного изложения Яном Длугошем происхождения литвы.

С одной стороны, им отмечено, что «никто из писателей не сохранил об этом сведений, каким образом, откуда и когда литовское и самагитские племена пришли в те северные области, в которых они теперь обитают, а также от какого племени они ведут свой род и начало», а с другой - сразу же сообщили противоположное: «Утверждают, что во времена гражданских войн, которые разгорелись сначала между Марием и Суллой, а затем между Юлием Цезарем и Помпеем Великим и их преемниками, они оставили древние места своего жительства и отчую землю в уверенности, что вся Италия погибнет во взаимном истреблении. Вместе с женами, скотом и домочадцами литовцы пришли на обширные и пустынные пространства, доступные одним зверям, почти постоянно подверженные жгучим морозам и называемые у писателей "пущи", в северную страну, которую они, по отчому и древнему имени [Италия] называли Литалией (ныне она, вследствие некоторого изменения, называется поляками и русскими Литва), племени же они дали имя литалов, добавив впереди одну только букву "л", которую еще и ныне прибавляют итальянцы в своем народном языке» [31, с. 11].

Поскольку война между римскими полководцами Марием и Суллой велась в 89-87 гг. до н.э., а борьба за власть между Гаем Юлием Цезарем и Помпеем - в 49-48 гг. до н.э., причем продолжалась некоторое время и между их последователями [там же, с. 191, примеч. 18], постольку Я. Длугошем описан процесс регулярного переселения-бегства части римлян (жителей государства, а не горожан) из страны вследствие гражданских войн и поэтому считать само по себе такое явление вымыслом оснований нет. Наоборот, оно вполне достоверно по своей сути, и, как следствие, описанное Я. Длугошем происхождение литвы, возможно, соответствует реально происходившему этническому процессу в Неманском регионе.

Прямо-таки феерической является ситуация, связывающая в единую событийную цепочку имена Полемона и римских императоров Августа и Нерона. Она настолько неправдоподобна, что требует точных доказательств своей вымышленности.

Итак, **первое**. Как, известно, император Август правил в 27 г. до н.э. - 14 г. н.э., император Нерон - в 54-68 гг. н.э., а боспорский царь Полемон - в 14-8 гг. до н.э. [36, с. 161, прилож. III; с. 167, прилож. XI]. Казалось бы, все ясно - «римская» версия происхождения литовских князей очевидный вымысел. Однако царь Полемон, как оказывается, имеет одну уточняющую приставку к своему имени - «I» [там же, с. 161]¹⁸, что прямо указывает на существование как минимум и Полемона II. Следовательно, в анализируемой версии не все так прямолинейно, как представляется на первый взгляд.

Второе. Оказывается также, что ставленник римлян (!), Полемон I, не принадлежавший к понтийской династии, вошел в нее благодаря женитьбе на царице Динамии [37, с. 81]. Мало того, этот правитель Боспора в 13/12 г. до н.э. женился во второй раз, причем на внучке триумвира Марка Антония Пифидориде и имел с ней троих детей [38, с. 3]. Здесь уместно отметить, что Полемон I был не просто римский ставленник, а ставленник императора Августа (!!), что, вне всякого сомнения, «роднит» его с Кесарем.

И третье. Реально существовавший Полемон II был внуком Полемона I и поэтому Гай Калигула в 38 г. передал ему царство деда. Однако из-за противодействия сестры Гепеирии и ее сына Митридата Полемон II остался без царства и в 41 г. императором Клавдием решался вопрос о надлении его владением [37, с. 96].

Таким образом получается, что и сообщение М. Стрыйковского, касающееся не процесса, а яркого эпизода в борьбе Рима за «янтарный» путь, и утверждение Ивана Грозного не лишены достоверной канвы, т.к. Полемон II - не просто патриций [39, с. 9], а отпрыск боспорских царей, причем по женской линии восходит к триумвиру Марку Антонию и тем самым является весьма знатновидным.

Прямых доказательств прибытия Полемона II в Понемонье во время правления Нерона пока не выявлено, однако установленные нумизматикой факты денежного обращения на территории современной Беларуси уже в античный период служат основанием иных оценок рассматриваемой «римской» версии.

Во-первых, находки египетской монеты III в. до н.э. (Птолемея II (283 - 246 гг. до н.э.) [40, с. 190, п. 14]), сирийского царства III-II вв. до н.э. (одного из царей Антиохов [41, с. 31-32] (280 - 121 (?) гг. до н.э.)), парфянской драхмы середины I в. до н.э. (Арода II (57 - 38 гг. до н.э.) [42, с. 117, 119]) и ряда древнегреческих монет [43, с. 37-39] свидетельствуют о том, что предполагаемые мигранты-беженцы(?) во главе с Полемоном II прибыли отнюдь не на «пустынные пространства» (это, на наш взгляд, главная фальсификаторская натяжка польского историка, так как в генеалогических описаниях он достаточно точен), а на вполне обжитые земли, имевшие тесные торговые контакты со многими регионами античной евразийской цивилизации.

Во-вторых, находки римских монет конца I в. до н.э. - 37 г. н.э. (Марка Антония (83 г. до н.э. - 30 г. н.э.) [40, с. 187; с. 189, п. 1] и Тиберия (14-37 гг.) [44, с. 207, табл. 1; 42, с. 117-118, 120]) свидетельствуют о торговых отношениях «пустынных пространств» и с Римом, причем и до правления Нерона.

В-третьих, на фоне многочисленных находок римских монет от Веспасиана (69-79 гг.) до Валента (364-378 гг.) [36, с.167, 169; 40, с. 187; 44, с. 207, табл. 2; 45, с. 355, табл. 1-5; 42; 46; 47] и отдельных монет Боспорского царства (Савромата II (174-210 гг.) и Рескупорида V (240-267 гг.) [40, с. 191]) и Фракии (Геты (211-244 гг.) и Гордиана III (238-244 гг.) [там же, с. 191, 192]) необходимо особо отметить монеты императора Веспасиана, т.к. именно с них отмечается устойчивый приток римского серебра на Беларусь, что косвенно усиливает достоверность сообщения польского хрониста.

В заключение данного сюжета можно констатировать, что вышерассмотренное существенно девальвирует эмоциональные заявления исследователей о явном вымысле версии М. Стрыйковского и делает актуальным вопрос более глубокого проникновения в события, определившие дальнейшую судьбу Полемона II.

Продолжая рассматривать вышеупомянутую область, нельзя оставить без внимания такие важные нумизматические находки, как два римских золотых (!) солида - Карина (283 - 285 гг.) и упомянутого Валента [48, с. 90-93], из района Браслава, точнее из района деревни Вята на берегу Западной Двины (недалеко находится известное городище Прудники) [49, с. 30]. Эти монеты, как и находки в этом регионе денариев Домициана (81 - 96 гг.) и Адриана (117 - 138 гг.), глухие сведения о кладе римских монет в окрестностях Дисны (!) [там же, с. 30], находки отдельных относительно поздних дирхемов (775/85 - 892/940 гг.) с поселений (городища и селища) Прудники [50, с. 261] и с городища у д. Дивная (786-809 гг., 933 г.) [51], а также клады дирхемов этого же периода из Антонизберга (823/824 г.), Плисы (834 г.), Ахремцев (852/853 г.) и Поречья (853/854 г.) [52, с. 88, табл. 1, с. 85, рис. 28] неоспоримо свидетельствуют о том, что водный переход с Двины на Неман устойчиво функционировал как международный торговый путь самое позднее с последней четверти I века. Существенно подкрепляет данный вывод и выявление археологами двух торговых городов VIII в. на побережье севернее Немана: в Апуоле на р. Барте (Литва) и в Гробине (Латвия) [53, с. 65-66]. Так что неслучайно решительная Ингигерда (1001 - 1050 гг.), внучка князя ободритов (бодричей)¹⁹ [55, с. 4], к державному Киеву приравнивала Полоцк с областью. Тем самым ее двусмысленный дар конунгу Эймунду (Палтеск и область, лежащую подле) и Кунигарда (Киева) (другой лучшей части всех владений Гардарика, с податями и сборами, что вдвое (!) больше прежнего (т.е. Полоцкого) владения) Вартилафу [2, с. 147] в обмен на освобождение княгини из плена был, в конечном итоге, выгоден Ярославу: «Но должна объявить вам вперед, что всего более буду я пещись о выгодах конунга Ярислейфа» [там же, с. 146].

Важно, что усиление контроля за торговым перекрестком со стороны Полоцка произошло в конце X в. [56, с. 96] не только в Браславском Поозерье, но и непосредственно на самом водном переходе из Двины в Неман, о чем свидетельствуют частичные археологические исследования городища Городец на правом притоке Дисны (!) р. Мноте - важного административного и торгового центра, расцвет которого пришелся на X - первую половину XI вв. [57, с. 174]. Характерно, что начало освоения Дисненского региона краевед В. Ермаленок относит к VI(?) - X вв., отмечая наличие одного из первых поселений славянского происхождения этого периода у д. Заустье в пойме притока Дисны р. Ауты²⁰ [58, с. 107]. Этот контроль в дальнейшем позволил Полоцку успешно продвигаться вниз по Вилии, что подтверждается, по мнению Ю. А. Зайца, несомненными славянскими памятниками XII-XIII вв. на месте современного Вильнюса [59, с. 88]. Здесь уместно отметить предположение Г.Н. Семенчука о том, что «Кривой город» стал крупным населенным пунктом уже в XI в. [60, с. 285]. А безусловное владение Полоцка в XII в. Вилией в районе Вильнюса позволяет более спокойно оценить и версию происхождения Гедиминовичей от полоцких Рюриковичей, а тем самым в полном объеме и вышеупомянутое утверждение Ивана Грозного.

Заключительный сюжет сообщения основывается на небольшом анализе знаменитой летописной записи 1129 г. о вызове Мстиславом Великим полоцких князей на суд в Киев перед высылкой их в Византию: «Послал по Кривские князи по Давыда и по Ростислава и Святослава, и по Рогволодича два, и по Ростиславича и по Василия и Ивана» [61, с. 28, примеч. 16]. Явное различие в перечислении имен и старшинства кривских князей несет в себе, по нашему мнению, весьма важную генеалогическую информацию, пока ускользающую от внимания исследователей. Ее суть заключается в количестве упомянутых князей, в степени старшинства поколений и в совместном использовании светских и крестильных имен.

Но, прежде чем рассматривать особенности генеалогической информации, уместно коснуться не менее важного, этнического термина «Кривские князи», т.к. по замечанию М. И. Ермоловича: «І па сённяшні дзень ідуць спрэчкі аб тым, ці былі крывічы славянамі» [62, с. 28]. Здесь же он упомянул и латышей, и кривичей как непосредственных соседей. Этот пассаж в отношении латышей весьма удачен, т.к. историк из Белостока Н. Р. Гайдук, похоже, расставил точки-крючки над «і»: «і па сённяшні дзень у латышскай мове "кріевс" - гэта "рускі", а "Крiевiя" - "Расiя"» [63, с. 32]. Таким образом получается, что «Кривские князи» - это «Русские князи» и, как следствие, «Кривой город» (Вильно) - «Русский город». Следовательно, «русь» и «кривичи» ПВЛ - это не что иное, как названия-синонимы одного и того же народа, являвшегося непродолжительное время частью государства варягов. А «русь» варягов, как доказано Н.С. Трухачевым - это маленькое славянское русское государство на южном берегу Балтийского моря - между устьем Вислы и Данией [11, с. 160, 161]. Последнее позволяет продлить цепочку этнических синонимов: «русь» - «кривичи» - «полочане» - «славяне». При этом уточняющее название полоцких князей кривскими «подсказывает» из-за какого моря пришел в Полоцк «варяг» Рогволод, происходивший, по всей видимости, из племенного союза полабских славян-вильцев²¹.

Количество вызванных в Киев князей, судя по тексту, сомнений не вызывает - их было восемь. Однако Г.В. Штыховым высказано суждение только о пяти безымянных князьях [64, с. 12]. О.М. Раповым также названы только пять из них, при этом не упомянуты Ростиславич и Василий, а какой-то Рогволод (?) и Иван названы Борисовичами (?) [65, с. 57]. Определенная неточность вкралась и в работу Э.М. Загорюльского: особо упомянутые Василий и Иван стали Рогволодовичами [61, с. 7], тогда как в приведенном им сюжете из Воскресенской летописи два младших князя названы уменьшительно Рогволодичи, что позволяет иначе интерпретировать число поколений полоцких князей, названных в отрывке.

Поколения упомянутых князей и определяются этим необычным именем Рогволодичи. Если оно уменьшительное по отношению к имени Рогволодовичи, то тогда Рогволодичами названы два внука (!), а не сына Рогволода-Бориса Всеславича. Следовательно, в данном летописном сообщении перечислены три сына, три внука и два правнука Всеслава Ча-

родея. То, что это именно так, подтверждает другое известное сообщение из той же Воскресенской летописи, раскрывающее имена ранее названных внуков Рогволода: «вильняне взяше ис Царяграда князя Полотского Ростислава Рогвалодовича детей Давила князя да брата его Мовколда князя, и тот на Вилне первый князь Давил, брат Мовколда большой» [62, с. 184-185].

В приведенном сообщении в первую очередь привлекает внимание слишком большое сходство имени Давил с именем Давид, что, казалось бы, позволяет видеть и описку переписчика из-за определенного графического сходства букв «л» и «д» [66, прил., док. 5], но имя брата - Мовколд, исключает возможные предположения о низкой грамотности летописца и предопределяет иные объяснения необычных мирских имен Рогволодичей. О.М. Без-Корниловичем была высказана, на наш взгляд, продуктивная версия о связи их имен с этническим происхождением матери Давила и Мовколда [21, с. 10]. Последнее, с учетом рассмотренной версии социально-этнической принадлежности Рогволода (один из верховных жрецов (?) в конфедерации вильцев-лютичей), дает основание считать, что имена Давил и особенно Мовколд отражают германское, точнее западнославянское, их происхождение. В пользу добротности такого предположения свидетельствуют как приведенные П. Урбаном германизированные аналоги имен Рогволода и Рогнеды - «Рэгінальд», «Райнільда» [33, с. 54], так и известное упоминание под 1265 г. культовой долины Свинторога в Вильне²², пусть и названной так по имени легендарного князя Свинторога [67, с. 32], тем не менее явно восходящее к имени рассмотренного славянского божева Сварога.

Наиболее верно помогает понять смысл, а точнее необходимость, смещения в летописи светских и крестильных княжеских имен имя князя Ростислава Рогволодовича, совпадающее с именем Ростислава Всеславича. Ведь его дети, как и сын второго, Ростиславичи. Поэтому, чтобы не вносить путаницу в сообщение, составитель и назвал их уменьшительно: дедичами Рогволода Всеславича - Рогволодичи. Такое название Давила и Мовколда помогает раскрыть и смысл упоминания в конце сообщения по крестильным именам Василия и Ивана. Само упоминание их не по отчеству, а по имени, т.е. также, как и первых трех князей, указывает на то, что они тоже представители старшего поколения, т.е. внуки Всеслава Чародея, а нахождение их имен в конце списка позволяет считать этих князей сыновьями не Рогволода Всеславича, как показано, в частности, В. Л. Носевичем [39, с. 142], а неизвестной по имени дочери²³ Всеслава. Подобное предположение, на наш взгляд, удовлетворительно объясняет как форму, так и место их упоминания.

Что касается приведения крестильных, а не светских имен этих князей, то кроме необходимого различия из-за возможного совпадения их со светскими именами кого-то из князей: Давыда, Ростислава, Святослава и Ростиславича, не исключена вероятность преимущественного употребления в обиходе именно крестильных их имен. Косвенно в пользу последнего свидетельствует известное упоминание Ипатьевской летописи под 1146 г. о

боярине Василе Полочанине [68, с. 71]. Симптоматичной является и находка в 1996 г. в Полоцке (район Заполотье у моста через Западную Двину) неполного моливдовула²⁴ (максимальный диаметальный размер 13,5 мм; толщина 3,6 мм) с поясным выпуклым изображением святого с нимбом (?) на одной стороне и двухстрочной (?) легендой «ВАС/І», имеющей неясное продолжение или из буквы, или какого-то знака, на плоской другой стороне, который по сфрагистическим особенностям не может быть датирован ранее XII века. При этом еще более симптоматичной является находка в Полоцке моливдовула (также не ранее XII в.) с «процветшим» крестом и погрудным изображением св. Иоанна [69, с. 103] Воина, возможно принадлежащего вышеупомянутому князю Ивану [70]²⁵.

Возвращаясь к рассмотрению генеалогии «дедичей» Рогволода Всеславича - Рогволодичей, необходимо отметить два сообщения М.О. Без-Корниловича, непосредственно касающиеся данного вопроса.

Во-первых, им, со ссылкой на записки Императрицы Екатерины II о Российской истории, первым удельным Виленским князем назван Ростислав Рогволодович.

Во-вторых, далее им приведена основная линия родословной Виленских князей: Давид Ростиславич - Давид Давидович - Пройден (Ерден) Давидович - Витен Ерденевич [21, с. 10-11, сноска 1].

Первое из них как раз и свидетельствует о том, что вышеупомянутые Рогволодичи (по деду) одновременно и Ростиславичи (по отцу), следовательно, несколько необычное величание летописцем правнуков Всеслава Чародея косвенно усиливает точность обоих сообщений: и 1129, и 1140 (?) гг. Еще больше повышает достоверность сообщения о князьях Давиле и Мовколде (хотя и косвенно) упомянутые находки моливдовулов, что позволяет практически без недоверия относиться к родословной виленских князей, приведенной в записках Екатерины Великой. При этом следует, правда, учитывать то, что имя князя Давил дано в позднерусском виде - Давид, которое вносит определенную долю путаницы и тем самым в какой-то степени способствует снижению достоверности родословной.

Вместе с тем необходимо отметить то, что рассмотренная линия Виленских князей, доходящая до князя Витеня, существенно отличается как от популярной генеалогией полоцких князей А. Белого (по разработкам М.И. Ермоловича) [71], так и от варианта генеалогии князей Гедеминовичей по С.В. Думину и П.Х. Гребельскому [72, с. 26-27].

Генеалогия Виленских князей по М.И. Ермоловичу, несмотря на упоминание им сообщения О.М. Без-Корниловича, содержит ошибку: Гердень (точнее (?) Ерден) - сын не Давида Ростиславича [73, с. 45], а Давила Давилавича [21, с. 10]. Отмеченная ошибка М.И. Ермоловича создала искусственную лауну в названной линии князей, а тем самым обесценила его и без того шаткие генеалогические предположения.

Генеалогия Гедиминовичей по С.В. Думину и П.Х. Гребельскому не только не содержит сведений о четырех известных по Ипатьевской летописи братьях Тройдена [39, с. 55], но и представляет последнего дедом Витеня всего лишь на основании предположений [72, с. 27]. Что касается представления Витеня сыном Бутивида (Пукувера), то оно известно, в частности, и по работе В. М. Носевича [39, с. 147], восходящей к публикации конца XIX в. J. Wolfa, и в этой связи пассаж составителей новейшей генеалогии Гедиминовичей о легендарности и несерьезности версии, возводящих последних к полоцкой ветви Рюриковичей, не может быть принят как контраргумент.

Гораздо существеннее то, что Виленские и Великие Литовские князи это далеко не одни и те же правители, тем более, что славянский Кривой город, существовавший (по археологическим данным) как минимум с XII в. [59, с. 88], стал столицей в своей основе славянского государства лишь в XIV в. Поэтому славянский базис Виленской земли недвусмысленно свидетельствует в пользу достоверности происхождения Витеня и его сына Гедимины от тех полоцких князей, которые принадлежали к одной из линий Роговолодовичей.

Важный для «полоцкой» версии происхождения Гедиминовичей вопрос родства Витеня и Гедимины (братья; отец и сын) до сих пор является дискуссионным. Братом Витеня Гедемин назван, в частности, М. Гумовским [74, с. 696], А. Никжантайтисом [75, с. 148] и С.В. Думиным и П.Х. Гребельским [72, с. 27]. С оговорками и большими колебаниями считает Витеня и Гедимины братьями и В.Л. Носевич [39, с. 76]. В. Казберук, ссылаясь на летописные источники, утверждает, что Витень - отец Гедимины [76, с. 96]. Более аргументировано - анализируя большую разницу в годах - это же обосновывал и М.И. Ермолович [77, с. 11]. Его попытка решить спорный вопрос, опираясь на генеалогические закономерности, является, по нашему мнению, не только корректной, но и плодотворной.

Основной генеалогической закономерностью, как известно, является средняя разница в возрасте между отцом и детьми, составляющая приблизительно 30 - 35 лет [78, с. 17]. В этой связи получается, что возрастная разница между Витенем и его братьями (?) составила²⁶: с Гедимином - 25 лет, с Воином - более 26 лет, а с Федором - около 46 (!) лет (расчеты произведены на основе данных табл. 3 работы [72, с. 26]). Полученные цифры позволяют считать ошибочной версию, что Витень, Гедемин, Воин и Федор - братья. Следовательно, летописные сообщения о том, что Гедемин - сын Витеня заслуживают доверия. В пользу того, что Витень и Гедемин с братьями - представители разных поколений свидетельствует и то, что деятельность последних протекала в окружении сыновей современников Витеня [39, с. 76].

Усиление достоверности версии происхождения Виленских князей от Полоцких Рюриковичей за счет признания Витеня отцом Гедимины способствует одновременному усилению и версии происхождения Гедиминовичей от одной из ветвей смоленских князей [там же, с. 70]. Существо ситуации в том, что «смоленская» версия связана с раритетным генеалогич-

ческим эпизодом, рассмотренным более 30 лет назад, но до сих пор остающимся незамеченным исследователями. Канва упомянутого эпизода касается князя Константина [64, с. 14], временно княжившего в Полоцке в 1264 г. [79, с. 35].

О происхождении этого полоцкого князя В.Л. Носевич привел известные версии: сын смоленского князя Ростислава Мстиславича, окрещенный сын Товтивилла, наследник местных витебских князей, отметив при этом, что уверенно выбрать какую-либо из них невозможно из-за недостатка сведений [39, с. 54]. Однако он предположительно, а В.М. Коган уверенно отнесли его к сыновьям смоленского князя Ростислава Мстиславича [39, с. 150; 80, с. 207], породив тем самым правомерный уточняющий вопрос: «какого именно Ростислава Мстиславича Смоленского?» Правомерность этого вопроса вытекает из вышеупомянутого генеалогического эпизода, аргументировано рассмотренного В.Л. Яниным.

Им установлено, что в середине XIII в. в Смоленске правил великий князь Ростислав, у которого был сын Константин [81, с. 97]. При этом в родословной таблице смоленских князей показаны **два князя-современника** с идентичными (!!)-светскими именами - *Ростислав Мстиславич*: один из них внук Романа-Бориса Ростиславича, а второй - *Давида-Глеба* Ростиславича [там же, табл. Б]. Поскольку среди детей Ростислава Мстиславича-Феодоровича (из младшей линии смоленских князей) Константина нет, постольку Константин является сыном Ростислава-Бориса Мстиславича-Борисовича из старшей княжеской линии [там же, с. 98]. А с учетом того, что Ростислав Мстиславич-Феодорович после вокняжения в Киеве в 1238 г. вскоре (через несколько месяцев) был захвачен Даниилом Романовичем и отведен в Галицкую землю, после чего его судьба неизвестна [65, с. 193], можно достаточно уверенно считать Константина, названного в 1264 г. в качестве Полоцкого князя, не только сыном Ростислава-Бориса Мстиславича-Борисовича, но и зятем Александра Невского [39, с. 54]. Из этого, как следствие, вытекает, что упомянутый в жалобе рижан 1298 г. витебский князь Михаил Константинович [82, с. 81, сноска 39] - это сын Константина Ростиславича-Борисовича.

Следовательно, рассмотренный генеалогический эпизод свидетельствует в пользу того, что в XIII в. смоленские князья неоднократно занимали полоцкий стол (в частности, и в 1222 - 1232 гг. [39, с. 15, 22, 29]) и в этой связи назывались по месту княжения полоцкими, вследствие чего «смоленская» версия имеет веские основания для существования.

Таким образом, из вышеизложенного вытекает, что загадочная область близ Полоцка из «Саги об Эймунде» - это Браславская земля, весьма удобно расположенная у перехода из Двины в Неман летописного пути «по Двине в Варяги», а вышеупомянутые предание о предке Литовских князей Полемоне (точнее Полемоне II) и гневная тирада грозного Московита - это отзвук многовековых политико-генеалогических чудес, напрямую связанных с большим янтарным гостинцем-трактом у Палтеска и области, лежащей подле.

ПРИМЕЧАНИЯ

¹ Упомянутый доклад прочитан на международном научно-практическом семинаре «Межкультурное взаимодействие народов в долине реки Западная Двина-Даугава: история и перспективы», состоявшемся 20.06.2001 г. в Полоцком государственном университете (г. Новополоцк).

² Непризнаваемое исследователями княжение Эймунда в Полоцке не столько ослабляет тезис об устойчивом нахождении города в XI в. под властью местных князей [4, с. 93-94], сколько недвусмысленно торпедирует надуманную версию о «непряцглым» и «нетривалым» нахождении Полоцка в составе Киевской Руси [там же, с. 93].

³ Данная Сага на русский язык переведена впервые [5, с. 321].

⁴ Халогаланд - область у северо-западного побережья Норвегии [6, с. 164-165].

⁵ Варяги и норманны упомянуты раздельно и в XI главе Саги [5, с. 62], что отмечено редактором-переводчиком как ценное свидетельство различия этих категорий наемников и в Константинополе начала XI века [там же, с. 325, коммент. 30].

⁶ Симптоматично, что перечисляя народы, летописец подчеркнул их этническое различие, а не мнимое сходство по произвольным признакам, ярким примером последнего являются пресловутые балты, отсутствующие, в отличие от варягов, в данном перечне как родовой этнический термин.

⁷ В ПВЛ отмечено, что Симу достался восток [10, с. 205].

⁸ В тексте ПВЛ (см. с. 10) записано: до земли «Агнянски», что делает перевод до земли «английской» неточным, т.к. Англия=Британия также упомянута среди владений Иафета как остров Вротания (там же). Поэтому весьма ценным представляется мнение Н. С. Трухачева, что под «агнянами» следует понимать вероятнее всего датское племя англов, живших в юго-восточной части Ютландского полуострова и на отдельных датских островах [11, с. 162].

⁹ Землю Варягов в значительной мере конкретизирует женское камерное погребение второй половины X в. с характерными датскими особенностями (четыре восковые свечи по углам потолочного перекрытия сруба), обнаруженное в 1982 г. в Гнездове [16а, с. 264-265].

¹⁰ А.В. Назаренко обоснованно обратил внимание на весьма убедительный тезис отечественной историографии: «в IX - X вв. не существовало международных торговых путей, по своему значению сколько-нибудь соизмеримых с волго-балтийским путем» (см.: Назаренко А.В. Русско-германские связи древнейшей поры (IX - XI вв.): состояние проблемы. - М., 1995. - с. 21.).

¹¹ О.М. Без-Корниловичем особо отмечено, что из-за порогов и мелей Двина бывает удобной для плавания барок с грузом только весной и осенью [21, с. 338], т.е. лишь в короткие периоды высокой воды.

¹² Судя по тексту Пряди, Ари Старый (Ари Торгильссон (1067/68 - 1148 гг.) [24, с. 105, прим. 14]) рассказал историю путешествия Торвальда и Стевнира непосредственно составителю Саги, что позволяет считать ее в этом случае источником середины - второй половины XII в., а не произведением второй половины XIII в. [там же, с. 101-102].

¹³ Рассказ Бранда Путешественника в Пряди передан, в отличие от сообщения Ари Старого, в настоящем времени, что характеризует рассказчика как современника составителя Саги. При этом прозвание Бранда - Путешественник - служит поводом считать его не вымышленным скальдом [24, с. 104, прим. 12], а авторитетным исландским миссионером второй половины XII в., на что недвусмысленно указывает посещение им могилы Торвальда, причисленного, по замечанию Ари Старого, мест-

ным населением к святым [там же, с. 103]. И если данное предположение верно, то тогда Бранда Путешественника предварительно можно отождествить с епископом севера Исландии Брандом Семундарсоном (1163-1201 гг.) - см.: [25, с. 803].

¹⁴ Еще более фантастичная дата приведена Л.В. Алексеевым - 80^е годы X в. (см.: Алексеев Л.В. Полоцкая земля (очерки истории Северной Белоруссии) в IX - XIII вв. М.: Наука, 1966. С. 86). В этой связи уместно привести небольшой отрывок из «Саги о гренландцах», касающийся Торвальда: «Сведущие люди говорят, что в то лето, когда Эйрик переселился в Гренландию, двадцать пять кораблей отправились туда из Широкого и Городищенского Фьордов, но доплыли только четырнадцать. Некоторые отнесло назад, некоторые погибли в море. Это было за пятнадцать зим до того, как христианство стало законом в Исландии. В то самое лето епископ Фридрек и Торвальд, сын Кодрана, уехали из Исландии». В комментарии к нему пояснено, что епископ Фридрек и Торвальд, сын Кодрана, были в Исландии в 981-986 гг. [25, с. 88, 803-804]. Из данного эпизода Саги вытекает, что в 80^е годах X в. Торвальд был церковным служителем среднего ранга.

Что касается самого вопроса - «акуль прыйшло хрысціянства на Беларусь?», то в этой связи уместно привести не только оценку А. Стендер-Петерсена 1953 г.: «"христианизирующий" вклад скандинавов не следует преувеличивать, поскольку они "были интегрированы" в древнерусское общество» [16а, с. 261], но и характеристику Е.А. Мельниковой русско-скандинавских взаимовлияний в религиозной сфере: «Третий этап русско-скандинавских отношений (средина-третья четверть X в.), в конце которого осуществляется официальное принятие христианства на Руси, знаменовался *резким возрастанием древнерусских влияний в Скандинавии, в том числе и в религиозной сфере* (выделено нами - А.Т.), которые усиливаются в первой половине XI в.» [там же, с. 262].

¹⁵ Столь массовый побег знати и уровень оснащения беглецов позволяют предполагать и военную хитрость Рима в борьбе за янтарный регион.

¹⁶ Данное сообщение явно касается быта этнических новичков в Понемонье и, таким образом, дополняет известные сведения Яна Длугоша и Матая Стрыйковского, а не противоречит им.

¹⁷ А.Г. Кузьминым по этому вопросу отмечено: «... русские послы впервые в 1556 г. ввели в официальные документы легенду о происхождении Рюриковичей от Августа» (см.: Кузьмин А.Г. Кто в Прибалтике «коренной»? - М.: ПАО, 1993. С. 12).

¹⁸ Научно точное упоминание боспорского царя Полемона I известно не позже XIX в. (см., например, Бурачков П.О. Несколько замечаний о медалях Аспурга и Рескупорида, преемниках Босфорского царя Полемона I // Древности, X, 1885. - цитирование по публикации: Фролова Н.А. К вопросу о начале правления Аспурга на Боспоре // Вестник древней истории. № 1. 1979. С. 139-147).

¹⁹ Степень возможного родства княгини Ингигерды с упомянутым под 1018 г. князем ободитов Мстиславом [54, с. 123] установить пока не удалось.

²⁰ К сожалению, сведения о времени возникновения Дисны пока довольно неопределенные - X-XI вв. (см.: Зайцева В.Я. Дзісна / Археалогія і нумізматыка Беларусі: Энцыкл. / Беларус. Энцыкл.; Рэдкал.: В.В. Гетаў і інш. Мн.: БелЭн, 1993. С. 219-220).

²¹ П. Урбан предполагает, что Рогволод (один из предводителей вильцев-лютичей (?)) пришел в Полоцк, вероятно, вскоре после резни славян в октябре 955 г. [32, с. 76]. Не противоречит этой версии комментарий летописного свода конца XV в., касающийся даты прихода Рогволода: «... во времена Святослава Игоревича» [58, с. 72], т.е. заведомо до 972 г. А учитывая, что к моменту замужества его дочь Рогнеда была не девочкой-подростком, а взрослой княжней, то эта дата несомненно отодви-

гается к концу-началу 960^х, причем не исключено, что и ко второй половине 950^х годов (согласно А. Шахматова насильная женитьба Владимира Святославича на Рогнеде произошла в 970 г. [там же, с. 70] и согласуется с вероятной датой ее рождения около 955 г. - см.: Насевич В.Л. Генеалагічныя табліцы старадаўніх княжацкіх і магначкіх беларускіх родаў 12-18 ст./Рэд. І.П. Хаўратовіч. Мн.: БелЭн, 1993. С. 5.). Если упомянутое предположение П. Урбана верно, то тогда оно позволяет несколько конкретизировать этническую принадлежность Рогволода. В X-XI вв. в конфедерации вильцев-лютичей политическое преобладание было у редарей, а реальной властью у последних, а тем самым и над всей конфедерацией, обладала знать, и прежде всего жрецы Сварожича [54, с. 126]. А у восточных славян, т.е. на Руси, как известно, и в преддверии заключительного этапа христианизации, и позже верховным властителем вселенной считался Сварог, сыном которого являлся Сварожич (см.: Рапов О.М. Русская церковь в IX - первой трети XII в. Принятие христианства. М.: Высш. шк., 1988. С. 33, 35). На этом неожиданном своей известностью фоне находит удовлетворительное объяснение не только приход «из-за моря» редаря (?) Рогволода (одного из верховных жрецов(?) Сварожича) в Полоцк (близ которого в последние годы выявлен крупный дохристианский культово-астрономический центр (на соседствующих озерах Яново и Паульское (Тетча)), сравнимый со знаменитым Стоунхенджем (см.: Ляўкоў Э.А. Маўкльвія сведкі мінуўшчыны. Мн.: Навука і тэхніка, 1992. С. 120-131), но и владение им; а также ряд других «странных» событий: острейшая борьба между Владимиром и Ярополком за руку Рогнеды - княжны совершенно неясного происхождения и знатновидности; получение Брячиславом Изяславичем Усвят и Витебска в ответ на нападение на второй по значимости город на Руси - Новгород; полувазсальное княжение в Киеве того же Брячислава Полоцкого в обмен на освобождение из плена великой княгини Ингигерды и так далее. Одновременно следует заметить, что предположение М.И. Ермоловича о том, что князь Рогволод - сын Предславы, фигурирующей в договоре 945 г. Игоря с Византией [62, с. 71] слишком экстравагантно, чтобы оставить его без упоминания.

Что касается версии С.В. Тарасова относительно прибытия Рогволода в Полоцк с севера (??) Норвегии на основании некоторого сходства имени Рогволода с названием фюлька Рогаланд (см. Тарасаў С.В. Чарадзей сёмага веку Траяна: Усяслаў Полацкі. Мн.: Навука і тэхніка, 1991. С. 10), то она крайне слаба по следующим причинам: во-первых, фюльк Рогаланд находился не на севере, а на крайнем юго-западе Норвегии [6, с. 168, географическая номенклатура; с. 214]; во-вторых, упомянутый фюльк выделился из древней области Гаутланда лишь в первой половине XI в. [там же, с. 169, комментарий 5], т.е. гораздо позже не только прибытия Рогволода в Полоцк, но и его гибели, и в-третьих, поскольку Норвегия (как утверждается) заселялась из Швеции, а Швеция из земель тюрок [там же, с. 65], постольку топоним Рогаланд свидетельствует в пользу привнесения его в Норвегию либо с «Восточного пути» (т.е. от восточных славян к норманнам, что не исключено, т.к. на Руси жили «не только славяне, но и впоследствии смешавшиеся с ними ... тюрки (хазары, печенеги, половцы и т. д.), ...» [см.: Национально-культурный состав коренного народа Белоруссии / М.И. Тарасевич; Исторические регионы Руси: Новая концепция / В.Е. Алейников. Мн.: ИПП Министерства экономики РБ, 1994. С. 51-52.]), либо с юга Балтики (т.е. от западных славян). Последнее наиболее вероятно, т.к. Гаутланд - область готов (!), а Рогаланд - соответственно область ругов (!) [6, с. 204, 214].

В этой связи, несмотря на определенное сходство славянского имени Рогволод со скандинавским Рогнвальд [2, с. 142, 148] (Регнвальд) (см.: Дзярновіч С. Аб знаходжанні нарманаў у Полацку ў IX-XII стст. / Гісторыя і археалогія Полацка і Полацкай

зямлі // Матэрыялы III Міжнароднай навуковай канферэнцыі. Полацк: Полацкі гісторыка-культурны музей-запаведнік. ПГУ, 1998. С. 91.), рэзюме Т.Н. Джаксон о русско-скандинавских матримональных связях: «Саги красноречиво молчат о скандинавском происхождении русских князей» (см.: Джаксон Т.Н. Исландские королевские саги как источник по истории Древней Руси и ее соседей / Древнейшие государства на территории СССР. Материалы и исследования. 1988-1989 г. М.: Наука, 1991.С. 164.) практически не оставляют шансов на успех в поиске скандинавских корней князя Рогволода.

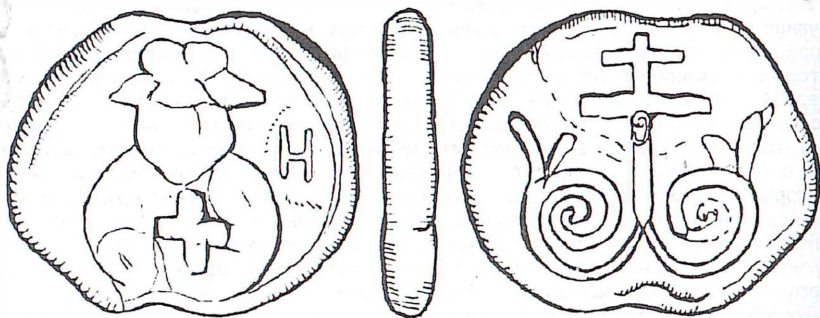
²² В этой связи заслуживает внимания ремарка О.М. Без-Корниловича (со ссылкой на Яна Гильзена: *Inflanty przez Jana Hilzена 1750 roku*) о первом епископе Виленском (с 1255 г. (!)) доминиканце Вите, посвященном в этот сан Рижским Архиепископом [21, с. 10, сноска (*); с. 52, сноска 2; с. 55, сноска 2; с. 68, сноска 1]. Сообщение Я. Гильзена, таким образом, фиксирует один из первых результатов процесса окатоличивания Виленской земли.

²³ Вопрос наличия у Всеслава Брячиславича дочери известен как минимум с середины XIX в. (см. [21, с. 8, сноска 1]). И если версия ее византийского замужества является скорее всего эффектной банальностью, т.к. сам Алексей I Комнин (1081-1118 гг.) был женат не на Всеславне [там же], а на Ирине Дукине, а его сын Иоанн II Комнин (1118-1143 гг.) - на Ирине Венгерской (см.: *Культура Византии. Вторая половина VII-XII вв.* М.: Наука, 1989. С. 253.), то само ее существование в свете особого упоминания князей Василия и Ивана приобретает определенное подобие достоверности.

²⁴ Владелец данного памятника сфрагистики не установлен. Ознакомление с мольдвулом стало возможным благодаря инициативе посредника.

²⁵ Работа представлена на 4-ю международную научную конференцию «Культура беларуска-руска-балцкага сумежа» (г. Брест, 9-10 октября 2001 г.).

²⁶ Из-за отсутствия дат рождения [39, с. 147; 72, с. 26, табл. 3] результаты расчетов даны по датам смерти.



Булла конунга Эймунда.

ЛИТЕРАТУРА

1. **Трофимов А.И.** Моливдовул с руноподобной легендой // Гербовед. 1997. № 11 (23). С. 126-129.
2. Эймундова сага / **Филист Г.М.** История «преступлений» Святополка Окаянного. Мн.: Беларусь, 1990. С. 130-148.
3. **Трофимов А.И.** К вопросу о конунге Эймунде, князе Полоцком. 10 с., ил. 3, библиогр. 21 наим. (В печати).
4. Нарысы гісторыі Беларусі. У 2-х ч. Ч. 1. **Касцюк М.П., Ісаенка У.Ф., Штыхаў Г.В. і інш.** Мн.: Беларусь, 1994. 527 с.
5. Исландские саги / Пер. прозаич. текста с древнеисл. и общ. ред. А.В. Циммерлинга; Стихи в пер. Ф.Б. Успенского и А.В. Циммерлинга. М.: Языки русской культуры, 2000. С. 44-110, 317-332.
6. **Мельникова Е.А.** Древнескандинавские географические сочинения (тексты, перевод комментариев) / Под ред. чл.-кор. АН СССР В.Л. Янина. М.: Наука, 1986. 230 с., карты.
7. **Муравьев А.В. и Самаркин В.В.** Историческая география эпохи феодализма (Западная Европа и Россия в V-XVII вв.) / Учеб. пособие для студентов ист. фак. пед. ин-тов. М.: Просвещение, 1973. 144 с.
8. Большая Советская Энциклопедия / Гл. ред. С.И. Вавилов. Т. 7. Вариолоид - Вибратор. Изд. 2-е. М.: Гос. науч. изд-во «Большая Советская Энциклопедия», 1951. 648 с.
9. **Янссон И.** Русь и Варяги / Викинги и славяне. Ученые, политики, дипломаты о русско-скандинавских отношениях / Отв. ред. Андерс Хедман и Анатолий Кирпичников. СПб.: «Дмитрий Буланин», 1998. С. 19-30.
10. Повесть временных лет по Лаврентьевской летописи 1377 г. Часть первая. Текст и перевод / Подгот. текста Д.С. Лихачева; Перев. Д.С. Лихачева и Б.А. Романова; Под ред. чл.-корр. АН СССР В.П. Адриановой-Перетц. М.-Л.: Изд-во АН СССР, 1950. 405 с.
11. **Трухачев Н.С.** Попытка локализации Прибалтийской Руси на основании сообщений современников в западноевропейских и арабских источниках X - XIII вв. / Древнейшие государства на территории СССР. Материалы и исследование. 1980 год. М.: Наука, 1981. С. 159-175.
12. **Стеблин-Каменский М.И.** Исландские Саги/Исландские Саги. Ирландский эпос / Библиотека Всемирной Литературы. Серия первая. Т. 8. М.: Художественная литература, 1973. С. 7-12.
13. Народы мира: историко-этнографический справочник / Гл. ред. Ю.Б. Бромлей. Ред. колл.: С.А. Арутюнов, С.И. Брук, Т.А. Жданко и др. М.: Сов. энциклопедия, 1988. 624 с.
14. **Лебедев Г.С.** Эпоха викингов в Северной Европе. Историко-археологические очерки. Л.: Изд-во Ленингр. ун-та, 1985. 288 с.
15. Большая Советская Энциклопедия. (В 30 томах) / Гл. ред. А.М. Прохоров. Т. 7. Гоголь - Дебет. 3-е изд. М.: Советская Энциклопедия, 1972. 608 с.

16. **Никонова О.Н.** Русско-немецкий словарь. Около 40000 слов. Изд. 6-е, стереотип. М.: Сов. Энциклопедия, 1973. 1040 с.

16а. **Мельникова Е.А.** Русско-скандинавские взаимосвязи в процессе христианизации (IX -XIII вв.) / Древнейшие государства на территории СССР. Материалы и исследования, 1987 г. М.: Наука, 1989. С. 260-268.

17. **Мартынов А.И.** Археология: Учебник. - 4-е изд., испр. и доп. М.: Высш. шк., 2000. 439 с.

18. **Богуславский В.В., Бурминов В.В.** Русь. Рюриковичи. Иллюстрированный исторический словарь. - М.: Изд-во «Познавательная книга плюс», 2000. 627 с. (Серия "Иллюстрированные словари").

19. **Левко О.Н.** Начальный этап формирования Полоцкого государства / Полацк: карані нашага радавода / Полац. дзярж. ун-т; Рэд. А. Мальдзіс і інш. Полацк, 1996. С. 36-41.

20. **Чарняўскі М.М.** Бурштынавыя шляхі/Археалогія і нумізматыка Беларусі: Энцыкл. / Беларус. Энцыкл.; Рэдкал.: В.В. Гетаў і інш. Мн.: БелЭн, 1993. С. 106-107.

21. **Без-Корнилович М.О.** Исторические сведения о примечательнейших местах в Белоруссии / Справочное издание факсимильного типа: Подг. изд. Татур В.Н. и др. Мн.: ООО «Алфавит», 1995. 357 с.

22. **Смоліч А.А.** Географія Беларусі / Паслясл. А. Ліса. - 4-е выданьне. Мн.: Беларусь, 1993. 382 с.

23. **Радиньш А.** Даугавский водный путь на рубеже I и II тысячелетий / Беларусь у сістэме трасеўрапейскіх сувязяў у I тысячагоддзі н.э.: Тэзісы дакладаў і паведамленняў міжнароднай канферэнцыі. Мінск, 12-15 сакавіка 1996 г. Мн.: НВФ «VAUKALAKA», 1996. С. 68-69.

24. Древнерусские города в древнескандинавской письменности. Тексты. Перевод. Комментарий. Составители: Г.В. Глазырина и Т.Н. Джаксон. М.: Наука, 1987. С. 101-105.

25. Сага о гренландцах / Исландские саги. Ирландский эпос. Библиотека Всемирной Литературы. Т. 8. М.: Художественная литература, 1973. С. 87-104, 800-805.

26. **Тарасаў С.В.** Адкуль прыйшло хрысціянства ў Беларусь? // Полацак (ЗША, Кліўленд), № 10, 1991. С. 10-13.

27. **Тарасаў С.В.** Прылучэнне да хрысціянства // Беларускі гістарычны часопіс, № 1, 1993. С. 34-42.

28. **Тарасаў С.В.** Адкуль прыйшло хрысціянства на Беларусь?/3 гісторыяй на «Вы»: Публіцыстычныя артыкулы. выпуск другі / Укл. У. Арлова. Мн.: Маст. літ., 1994. С. 75-88.

29. **Булкин В.А.** Некоторые данные об исторической географии центральной Белоруссии / Древнерусское государство и славяне: Материалы симпозиума, посвящ. 1500-летию Киева / Ин-т истории АН БССР; [Редкол.: Л.Д. Поболь и др.]. Мн.: Наука и техника, 1983. С. 5-8.

30. Белорусская ССР. Справочная карта. Масштаб 1: 800000. М.: ГУГК, 1982.
31. *Длугош Ян*. Грюнвальдская битва / Подг. Г.А. Стратоновский, Б.В. Казанский, Л.В. Разумовская. М.-Л.: Изд-во АН СССР, 1962. 214 с.
32. *Улащик Н.Н.* Белорусско-литовское летописание // Вопросы истории. № 12, 1984, С. 63-72.
33. *Урбан П.* Да пытання этнічнай прыналежнасці старажытных ліцвіноў. Мн.: ВЦ «Бацькаўшчына», 1994. 107 с.
34. *Соболева Н.А.* Русские печати. М.: Наука, 1991. 240 с.
35. *Булкин В.А., Смирнов В.Н.* О месте Полоцка на Западной Двине / К 1125-летию Полоцка. Конференция №История и археология Полоцка и Полоцкой земли». Полоцк: ПИАЗ, 1987. С. 12-13.
36. *Казманова Л.Н.* Введение в античную нумизматику. М.: Изд-во МГУ, 1969. 302 с.
37. *Анохин В.А.* Монетное дело Боспора. Киев: Науковадумка, 1986. 182 с.
38. *Фролова Н.А.* Медные монеты Боспора конца I в. до н.э. - начала I в. н.э. / Нумизматика и эпиграфика. Т. XV. М.: Наука, 1989. С. 3-18.
39. *Насевич В.Л.* Пачаткі Вялікага княства Літоўскага: Падзеі і асобы. Мн.: Польша, 1993. 160 с.
40. *Рябцевич В.Н.* Находки античных монет на территории Белоруссии / Вопросы истории. Сборник статей молодых ученых и аспирантов. Под ред. Т.Е. Дударевой и Д.Б. Мельцер. Мн.: Вышэйш. шк., 1968. С. 187-192.
41. *Побаль Л.Д.* Антычныя знаходкі ў Мінскай вобласці // Беларускі гістарычны часопіс. № 4. 1993. С. 28-32.
42. *Побаль Л.Д.* Антычныя нумізматычныя багацці Міншчыны і Віцебшчыны // Беларускі гістарычны часопіс. № 1. 1996. С. 115-125.
43. *Поболь Л.Д.* Славянские древности Белоруссии. Мн., 1974.
44. *Рябцевич В.Н.* О чем рассказывают монеты. Под ред. д.и.н. А.П. Игнатенко. Изд. 2-е, перераб. и доп. Мн.: Нар. асвета, 1977. 399 с.
45. *Рябцевич В.Н.* Нумизматика Беларуси / Художн. П.П. Казей. Мн.: Польша, 1995. 687 с.
46. *Побаль Л.Д.* Антычныя багацці Брэста і яго наваколля // Беларускі гістарычны часопіс. № 3. 1998. С. 60-65.
47. *Побаль Л.Д.* Антычныя грошы ў Гродзенскім Панямонні // Беларускі гістарычны часопіс. № 2. 1999. С. 49-52.
48. *Antoniewicz W.* Notatki Archeologiczne: Dwa złote solidy rzymskie z pod Brasławia // Wiadomości Numismatyczno-Archeologiczne. Krakow, 1931. T. XIII. R. 1930. S. 90-93.
49. *Шыдлоўскі К.С.* Удакладненне наконт адной нумізматычнай знаходкі // Браслаўскія сшыткі. 1/1996. Браслаў, 1996. С. 29-30.
50. *Милютин В.Н., Шадыро В.И.* Находки монет из поселений Прудники // Гісторыка-археалагічны зборнік. № 5 / Укладальнік М.І. Лашанкоў. Мн., 1994. С. 255-262.

51. **Бягун К.Б.** Дзіўнаўскі музей мастацтва і этнаграфіі / Археалогія і нумізматыка Беларусі: Энцыкл. / Беларус. Энцыкл.; Рэдкал.: В.В. Гетаў і інш. Мн.: БелЭн, 1993. С. 220.

52. **Штыхов Г.В.** Клады Полоцкой земли IX - XIII вв. (топография и общая характеристика) / Сярэдневяковыя старажытнасці Беларусі: новыя матэрыялы і даследаванні / Пад рэд. В.М. Ляўко. Мн.: Навука і тэхніка, 1993. С. 84-91.

53. **Викинги: Набеги с севера** / Пер. с англ. Л. Флорентьева. М.: ТЕРРА, 1996. 168 с. (Энциклопедия «Исчезнувшие цивилизации»).

54. **Ронин В.К., Флоря Б.Н.** Государство и общество у полабских и поморских славян // Раннефеодальные государства и народности (южные и западные славяне. VI-XII вв.). М.: Наука, 1991. С. 116-137.

55. Ingegerd. Olöf skotkonungs dotter. Ett kvinnoöde fran vikingatiden. Av Rune Edberg (2001) (56 s).

56. **Семянчук Г.М.** Браслаў / Археалогія і нумізматыка Беларусі: Энцыкл. / Бела-рус. Энцыкл.: Рэдкал.: В.В. Гетаў і інш. Мн.: БелЭн, 1993. С. 95-96.

57. **Штыхаў Г.В.** Гарадзішча Гарадзец на рацэ Мнюта / Помнікі культуры: Новыя адкрыцці [Зб. артыкулаў] / АН БССР. Ін-т мастацтвазнаўства, этнаграфіі і фальклору; [Рэд. С. В. Марцэлеў]. Мн.: Навука і тэхніка, 1985. С. 169-174.

58. **Ермаленак В.** Шляхі Усяслава Чарадзея на Дзісеншчыне / Гісторыя і археалогія Полацка і Полацкай зямлі // Матэрыялы III Міжнароднай навуковай канферэнцыі. Полацк: Полацкі гісторыка-культурны музей-запаведнік, ПГУ, 1998. С. 107-110.

59. **Заяц Ю.А.** История Белорусских земель X - первой половины XIII в. в отображении летописей и хроник Великого княжества Литовского // Гістарычна-археалагічны зборнік. № 12. Укладальнікі: А.М. Мядзведзеў, А.А. Мяцельскі. Мн., 1997. С. 85-91.

60. **Семянчук Г.М.** Княства Усяслава Брачыславіча Чарадзея/Гісторыя Полацка і Полацкай зямлі // Матэрыялы III Міжнароднай навуковай канферэнцыі. Полацк: Полацкі гісторыка-культурны музей-запаведнік. ПГУ, 1998. С. 281-291.

61. **Загорульский Э.М.** Генеалогия полоцких князей Изясловичей. Мн.: Изд-во «ВУЗ-ЮНИТИ», 1994. 30 с.

62. **Ермаловіч М.І.** Старажытная Беларусь: Полоцкі і новагародскі перыяды. Мн.: Маст. літ., 1990. 386 с.

63. **Гайдук М.Р.** Паратунак: Гіст. эсэ: Для сярэд. і ст. шк. Узросту / Прад. і навук. рэдаг. В.А. Чамярыцкага; Маст. Т.В. Кубліцкая. Мн.: Юнацтва, 1993. 367 с.

64. **Штыхов Г.В.** Древний Полоцк (IX-XIII вв.). Мн.: Наука и техника, 1975. 136 с.

65. **Рапов О.М.** Княжеские владения на Руси в X - первой половине XIII в. М.: Изд-во Моск. ун-та, 1977. 264 с.
66. **Тихомиров М.Н., Муравьев А.В.** Русская палеография: Учеб. пособие. 2-е изд., доп. М.: Высш. школа, 1982. 200 с.
67. Живописная Россия: Отечество наше в его зем., ист., плем., экон. и быт. значении: Литов. и Белорус. Полесье: Репринт. воспроизведение изд. 1882 г. Мн.: БелЭн, 1993. 550 с.
68. **Штыхов Г.В.** Киев и города Полоцкой земли / Киев и западные земли Руси в IX - XIII вв.: [Сб. статей] / Ин-т истории АН БССР, Ин-т истории АН УССР; [Ред. кол.: Л.Д. Поболь и др.] Мн.: Наука и техника, 1982. С. 45-80.
69. **Трофимов А.И.** Об атрибуции Брестской печати XI века // Гербовед. № 3 (15). 1997. С. 102-110.
70. **Трофимов А.И.** Полоцкая печать со святым Иоанном. - 4 с., ил. 1, библ. 14 наим. (в печати).
71. Плакат-календар «Радавод Полацкіх і вялікіх Беларускіх (Літоўскіх) князёў» 1995-1996 / Адказныя за выпуск А. Белы, В. Санько. Мн.: «Спадчына», БВТ «Хата», 1994.
72. Дворянские роды Российской Империи. Т. 2. Князья. СПб.: ИПК «Вести», 1995. 263 с.
73. **Ермаловіч М.І.** Па слядах аднаго міфа. 2-е выд., дап. Мн.: Навука і тэхніка, 1991. 98 с.
74. **Gutowski M.** Pieczęcie Książat Litewskich / Ateneum Wileński. Rocznik VII, zeszyt 3-4, Wilno, 1930. - s. 684-725, tabl. I - IX.
75. **Нижнянтайтис А.** Гедеминас // Вильнюс. №4 (90), 1990. С.148-152.
76. **Казбярук У.** Гедымін у летапісах // Спадчына (Мн.). № 5. 1992. С. 93-96.
77. **Ермаловіч М.І.** Старажытная Беларусь: Віленскі перыяд. Гіст. дасл. Мн.: Выд. цэнтр «Бацькаўшчына»: МП «Бесядзь», 1994. 91 с.
78. Введение в специальные исторические дисциплины: Учеб. пособие / Т.П. Гусарова, О.В. Дмитриева, И.С. Филиппов и др. М.: Изд-во МГУ, 1990. 280 с.
79. **Александров Д.Н., Володихин Д.М.** Борьба за Полоцк между Литвой и Русью в XII-XVI веках. М.: Академия Естественных Наук Российской Федерации, 1994. 134 с.
80. **Коган В.М.** История дома Рюриковичей. СПб.: Издательский дом «Бельведер», «Астра-Люкс», 1994. 287 с.
81. **Янин В.Л.** Актовые печати Древней Руси X-XV вв. Т. I. Печати X - начала XIII в. М.: Наука, 1970. 326 с.
82. **Павулан В.В.** Хозяйственное и политическое значение даугавского торгового пути в XIII - XVII вв. / Экономические связи Прибалтики с Россией. Рига: Изд-во Зинатне, 1968. С. 75-94.



Рис. 1. Киевская Русь в IX – первой половине XI в.

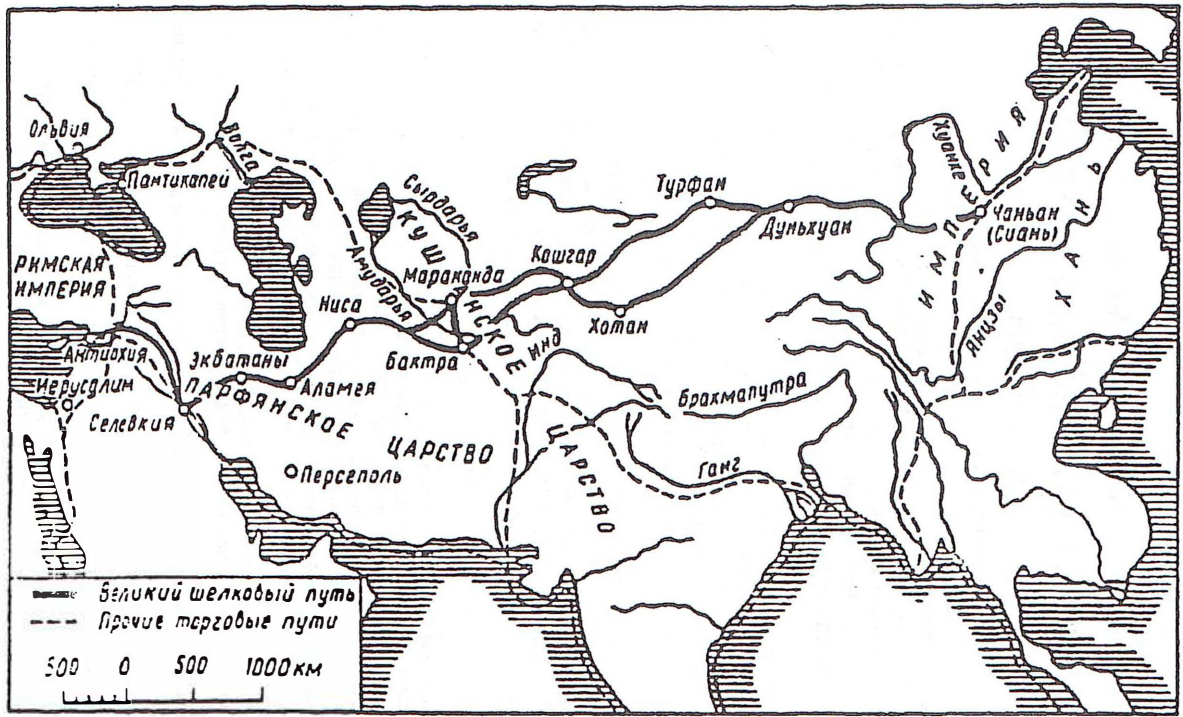


Рис. 2. Великий шелковый путь