

ПОЛОЦКИЕ РЮРИКОВНЫ XII ВЕКА

Почему выбрана такая тема сообщения и чем примечателен XII век в русской истории и Полотчины в частности? Казалось бы, благодатнее рассмотреть, например, вопрос возможных торговых связей Полоцкой земли¹ с одной из великих империй древности - Великими Кушанами. Такая интригующая тема вполне корректна, т.к., во-первых, летом 1998 г. в черте города на правом берегу Западной Двины найдена кушанская медная монета² (рис. 1)³, а, во-вторых, имеются глухие сведения о находке в Полоцке еще одной сходной с ней кушанской медной монеты. Но она требует весьма основательной проработки, поскольку напрямую связана как с многотысячелетней историей славянской цивилизации на просторах Великого Леса, так и с вытекающим пересмотром широко известной балтской теории. Следовательно, подобные исследования необходимо несколько отложить, несмотря на ряд впечатляющих находок на территории Беларуси античных и восточных монет I-VIII вв. [3-9]. Или взять историю с малым сребряником Ярослава Мудрого. Катализатором каких потрясений Земли Русской стала эта удивительная монетка, весом в два раза меньше, чем обычная [10, с. 12]. Однако порченный сребряник - лишь одна из пусть и основных, но все-таки субъективных причин последующих событий. Развязка последних наступила именно в XII в.

XII в. - век окончания 270-летней истории державы Рюриковичей - Киевской Руси и рождения Великого княжества Полоцкого как части Руси Удельной. В XII в. исток многовековой и разноплановой агрессивной политики «Дранг нах Остен», первой жертвой которой среди русских княжеств стала Полоцкая земля уже в первые годы XIII в. Это также и век плеяды Титанов восточнославянской культуры: Кирика Новгородца, Зои Цареградской, Климента Смолятича, Кирилла Туровского, автора «Слова о полку Игореве», Даниила Заточника и многих иных.

Это одновременно и век русской Просветительницы из рода Рюриковичей - Ефросинии Полоцкой^{3а} и других княгинь Полоцкого Дома. С именем первой связаны весьма примечательные события в культурной сфере домонгольской Руси. И если культурная деятельность преподобной Ефросинии является традиционным, если не сказать заикленным предметом исследований, то одно генеалогическое событие из ее жизни, без преувеличения государственной важности, осталось практически вне поля зрения белорусских исследователей. Причем их вниманием незаслуженно обделены и многие другие полоцкие Рюриковны XII в. Именно в связи с неожиданно большим влиянием полоцких княгинь на внутрисударственную жизнь и политику ниже рассматриваются отдельные вопросы их генеалогии.

VIII-IX колена. 1. Дочь Всеслава Брючиславича Чародея (1029(?)-1101 гг.). Великого князя Киевского (09.1068-04.1069 гг.). Давно обсуждаемое нали-

чие у Всеслава Чародея дочери [11, с. 141] пока убедительно не доказано. Показательно, что в Житии Ефросинии Полоцкой [12, с. 26] упомянуты лишь «сыновы многы» князя Всеслава. Последнее, видимо, снимает не только эффектную гипотезу о византийском браке Всеславны⁴, но и вопрос о ней самой.

2. Жена Рогволода-Бориса⁵ Всеславича (1060(?)⁶-1128 гг.), князя Полоцкого (1101-1128 гг.) [13, с. 6]. Генеалогические данные княгини не реконструированы.

3. Дочь Рогволода-Бориса Всеславича. Звенислава-Евпраксия согласно Жития добровольно приняла постриг в Спасском монастыре и, как вытекает из его контекста, **внесла деньги** на постройку каменной церкви Святого Спаса [12, с. 33]. Следовательно, дата рождения Звениславы может быть отнесена к 10-м годам (постриг приняла княжной, а не княгиней), а постройка церкви Спаса - к началу 30-х гг. XII в., т.к. пострижение княжны исследователями относится к периоду после смерти отца. Характерно, что на Звениславе-Евпраксии завершилась первая загадочная волна пострижения полоцких княгинь. Впоследствии, согласно Жития, сопровождала преподобную Ефросинию в паломничестве в Царьград и Иерусалим. Умерла она (по данным Жития) позже Ефросиньи, т.е. после 1167 г.⁷

4. Жена Глеба Всеславича (1060(?)⁸-1119 гг.), удельного князя Минского. Анастасия Ярополковна⁹ - дочь Ярополка-Давида¹⁰-Петра-Гавриила Изяславича и Кунигунды Орламюндской родилась в конце 1075 - начале 1076¹¹ гг., а отдана замуж за Глеба Всеславича в конце 1087 - начале 1088¹² гг. Умерла, согласно летописного сообщения, в 1159 г. в возрасте 84 года [20, с. 68], что также свидетельствует о ее рождении в 1075 г.

5. Жена Давыда Всеславича (1055?-1129?)¹³, князя Полоцкого (1128 г.). Сведений об ее имени и происхождении не выявлено¹⁴.

6. Жена Романа Всеславича (1065?¹⁵-1116 гг.), князя-изгоя (?)¹⁶. Согласно Жития была игуменьей женского монастыря¹⁷ и по принятию тайного пострига Предславы Святославны укрывала ее в своей келье [12, с. 29]. Тем самым способствовала срыву важного внутрдинастического брака. Имя и происхождение этой влиятельной (очевидно знатной!) княгини-игуменьи неизвестны. Остаются неясными и мотивы ее ухода в монастырь.

7. Жена Ростислава Всеславича (?-п.-1129 гг.). Имя и происхождение весьма вероятней его жены пока не установлены¹⁸.

8. Жена Святослава-Георгия Всеславича (до 1090(?)-п. 1140(?)¹⁹ гг.), князя Полоцкого²⁰. Одна из ключевых фигур среди полоцких княгинь XII в., о которой известно много и одновременно мало. Сведения, воедино разрозненно-предположительных данных о ней дает следующее.

По сфрагистическим данным наиболее вероятным крестильным именем ее было София [26, с. 102]. При этом В.Л. Янин не исключил возможности того, что новгородская печать со святой Софией и святым Георгием (рис. 2а) могла принадлежать и не полоцкой княгине (княжне) из-за скудных сведений об именах русских княгинь. Однако кокнесская находка

практически снимает это сомнение, т.к. княгиня София с одной стороны достаточно заметная фигура (одна из печатей найдена в Новгороде), а с другой - какая-то ее власть распространялась на небольшой город Полоцкой земли Кокнесе, попавшем на страницы летописей лишь в XIII в. Следовательно, княгиня София не просто русская княгиня, а заметная полоцкая княгиня XII в. А если София полоцкая княгиня, то она являлась женой²¹ (!) князя Святослава-Георгия, т.к. крестильные имена его дочерей известны, а убедительных данных о наличии у Святослава Всеславича иных дочерей нет, как и данных об иных полоцких князьях-Георгиях XII в. Весьма примечательным является и известный вывод Н.И. Ермоловича (на основании упоминания В.Н. Татищева) о том, что Святослав-Георгий Всеславич был женат на какой-то дочери самого Владимира Мономаха(!) [21, с. 190]. Если это так, то тогда полоцкая княгиня действительно заметная фигура среди полоцких княгинь. Мало того, что это обстоятельство, объясняющее много важных внутрисударственных моментов, позволяет установить как светское имя Софии, так и примерную дату ее рождения. Так, из четырех дочерей Владимира Всеволодовича Мономаха: Агафьи, Марии, Ефимии и предположительно Евдокии²² [14 с. 150] - первая была отдана замуж в 1116 г. за Всеволодко Давыдовича (до 1100(?) - 1142 гг.), удельного князя Городенского [там же, с. 111], вторая - в 1104 г. за Леона, царевича византийского [13, с. 6], третья - в 1112 г. за Коломана, королевича венгерского [14, с. 182]. А о замужестве Евдокии сведений нет [там же]. Однако известное сообщение В.Н. Татищева о Васильке Святославиче (1100(?) - 1146 гг.)²³ как о «внуке Мономаха»²⁴ снимает, на наш взгляд, большинство вопросов о четвертой его дочери: Евдокия-София - старшая дочь Великого князя Киевского и в этой связи правнучка (!) византийских императоров, а также внучка (по матери) последнего англосаксонского короля Гаральда Годвинсона. Старшинство ее среди других сестер вытекает как из дат их замужества, так и рождения к 1104 г. сына Васильки. Следовательно, дата рождения самой Евдокии достаточно уверенно может быть отнесена к концу 1080-х гг.

Красную цену пришлось доплатить Владимиру Мономаху полоцким князьям за порченный сребряник деда, поспособствовавший справедливому вокняжению в Киеве Брячислава Изяславича и Всеслава Брячиславича.

9. Дочери Святослава-Георгия Всеславича. Легендарная Предслава-Ефросиния Святославна-Георгиевна родилась, вероятнее всего, в 1104²⁵ г. Из текста Жития следует, что к совершеннолетию, т.е. к 12-ти годам, она получила по тем временам высшее образование²⁶, т.е. несколько позднее не только «начат книги писати своими руками», но и учила грамоте младшую сестру Градиславу [12, с. 27, 29, 32]. К этому же времени (1116-1117 гг.) относится и неожиданный тайный постриг, а тем самым отказ²⁷ Ефросиний от явно внутрдинастического брака: «Един же, преодолеваше славным своим княжением и богатством, прислав к отцу ея, испроси дщерь за сын свой» [там же, с. 27]. Возникает вопрос: «Какой намечавший-

ся политический союз разрушила внучка (!) Мономаха?». Ответить на этот вопрос помогает как само сообщение Жития, так и спокойно-повествовательная его форма.

Во-первых, на основании упомянутой даты рождения Предславы и совершеннолетия жениха можно считать, что он родился в самом конце XI-начале XII в.

Во-вторых, в женихи намечался русский княжич, т.к. его отец назван князем, а не иным титулом, следовательно, возможный брак со знатным иностранцем маловероятен.

В-третьих, князь-отец не превосходил, а всего лишь «преодолеваше» иных князей своим княжением и богатством. Чрезвычайно точное, на наш взгляд, определение родовитости искомого князя-отца. Оно, с одной стороны, недвусмысленно исключает из числа возможных женихов Предславы как иностранных женихов, так и внуков Великого князя, т.е. Владимира Мономаха, а также младших его сыновей, князей владимирово-волинских Романа и Андрея Доброго. Тем самым косвенно подтверждает вышеупомянутое замечание В.Н. Татищева о Васильке Святославиче и вытекающий из него вывод о Софии-Евдокии. А с другой стороны - ограничивает круг возможных претендентов на руку Предславы князьями туровскими, черниговскими и смоленскими, как наиболее заметными после новгородских и полоцких.

Но так как после 1113 г. Смоленском владел сын Владимира Мономаха Вячеслав Владимирович [14, с. 160], а Туровской землей - сам Владимир Мономах [19, с. 94-95], то круг возможных претендентов сужается еще больше. Наиболее вероятного из них помогает установить, как нам представляется, поход на Минск Владимира Мономаха в 1116 г. Его союзниками были Давыд Святославич и Ольговичи [20, с. 75]. Ольговичей из числа претендентов можно исключить, т.к. их отец, черниговский князь Олег Святославич, умер в 1115 г. [14, с. 226], т.е. до сватовства к Предславе. Это позволяет считать, что Предславу Святославу Полоцкую предполагалось выдать замуж за одного из пяти сыновей черниговского князя Давыда Святославича (п. 1070²⁸ (9)-1123 гг.) [там же, с. 166]. При этом из их числа можно исключить Ростислава Давыдовича (1105²⁹(?) - 1120 гг.), умершего еще княжичем [там же, с. 235], т.е. несовершеннолетним. Видимо, не мог быть женихом Предславы и Святослав Давыдович Святоша (?-1142 гг.), в отношении которого есть сообщение И. Головина о пострижении его в 1106 г. в монахи [там же, с. 238]. Дата этого возможного события, кстати, свидетельствует о том, что Святослав Давыдович родился в конце 1080-х-начале 1090-х гг. и тем самым дополнительно отводит его кандидатуру. Маловероятен в качестве жениха и Владимир Давыдович (до 1124³⁰?) - 1151 гг.), женившийся в 1144(?) г. на старшей дочери Всеволодко Давыдовича (до 1100(?) - 1142 гг.), удельного князя Городенского [там же, с. 150, 158].

Таким образом, круг возможных женихов Предславы Полоцкой в первом приближении может быть сведен до оставшихся двух сыновей Давы-

да Святославича - Изяслава III Давыдовича (?-1161 гг.) и Всеволода Давыдовича (?-1124 гг.). При этом странным в биографии последнего является его брак с полькой неизвестного происхождения [там же, с. 155]. Не стал ли он следствием неудачной попытки жениться на полоцкой княжне?

В свете сорванного брака Предславой-Ефросинией весьма интригующими являются приведенные в Житии факты, по существу, демонстративного перевода ее по прошествии некоторого времени из женского монастыря в соборную церковь святой Софии «ту вси человеци собираются» [12, с. 29, 31] и нахождения там до столь же демонстративной и публичной «призван же епископ князя Бориса, стрьяя ея, и отца ея Георгия, и преподобную Еуфросинию, и честныя мужа» [там же, с. 31] передачи ей епископом Ильей епископской(!) резиденции «идеже братья наша лежат, преже нас бывшии епископами» [там же] - Спасского Сельца. И это еще не все. Вскоре преподобная Ефросиния тайком (?) от отца постригла в Спасском Сельце и младшую сестру Городиславу под именем Евдокия. Тем самым Ефросиния исключила возможность и второго престижного внутридинастического брака, т.к., если Предслава - внучка Мономаха, то и Городислава **тоже его внучка** и одновременно праправнучка византийских кесарей.

Вполне очевидно, что подобные действия без серьезных последствий для себя могла совершать только очень и очень знатная княжна-княгиня, каковой и была внучка Великого князя Киевского.

В заключение следует отметить еще несколько биографических моментов преподобной Ефросинии. Перед паломничеством в Иерусалим она, согласно Жития, осуществила в женском монастыре Спасского Сельца в присутствии полоцкого епископа (!) Дионисия, т.е., опять демонстративный, внешне немотивированный, постриг в монахини и племянниц любимого(!) брата Вячеслава Киранны и Ольги под именами Агафии и Еуфимии [там же, с. 37]. Событие это, с учетом смерти Ефросинии в 1167 г. [16, с. 21], произошло в конце 1166-начале 1167 гг. Весьма странный феномен пострижения **шести (!) полоцких княгинь**³¹ в монахини в пределах жизни одного поколения. При этом заслуживает внимания и мнение А.А. Мельникова о выполнении Ефросинией Полоцкой одновременно с паломничеством и дипломатической миссии [там же].

10. Градислава-Евдокия Святославна-Георгиевна (1106-1108(?)-п. 1167 гг.)³². Из текста Жития следует, что образование (научилась грамоте) получила в монастыре Спасского Сельца, причем учила ее сама Ефросиния [12, с. 32-33]. В конце 1166-начале 1167 гг. получила от нее в держание оба монастыря: Святого Спаса и Святой Богородицы [там же].

IX-X колена. 11. Жена Рогволода-Василия (?) Борисовича (ок. 1114³³ (?)-п. 1171³⁴ гг.). Дочь Изяслава II Мстиславича (ок. 1097-1154 гг.) [14, с. 202], в 1129-1132 гг. удельного князя Полоцкого (!) [29, с. 12], а в 1143-1146 гг. удельного князя Переяславского [14, с. 202], была отдана замуж за Рогволода Борисовича в 1143-1144 гг. [21, с. 194] по его возвращении из Византии около 1140 г. [там же]. Дата брака позволяет отнести время ее рождения к началу 1130-х гг. Следовательно, весьма вероятно, что кня-

гиня и родилась в Полоцке. Имя и дата смерти Изяславны в источниках [13-15] отсутствуют.

12. Дочь Рогволода Борисовича. Сведения Хроники Быховца о Прасковье (?) Рогволодовне, по мнению Э.М. Загоруйского, пока нельзя считать надежными [13, с. 13].

13. Жена Ростислава Глебовича (1088/89³⁵-между 1161-1167³⁶ гг.), князя Минского, Полоцкого [там же]. Ее имя и происхождение по известным источникам не прослеживаются. Однако, исходя из даты рождения Ростислава, можно считать, что ее брак с князем состоялся в 1104-1106 гг.

14. Жена Володаря Глебовича (1105 (?)³⁷-п.(?)1167³⁸ гг.), князя Минского, Городецкого. Имя и происхождение княгини пока не установлены. Вместе с тем дата рождения князя косвенно указывает на ее замужество в 20-х г. XII в.

15. Дочь Володаря Глебовича. Софья Володаревна Русская, королева Датская, ландграфиня Тюрингенская, стала женой датского короля Вальдемара I³⁹ (1157-1182 гг.) в 1157 г. [18, с. 6, 35-36, примечания 9 и 10]. Происхождение датской королевы из полоцко-минских князей⁴⁰ в совокупности с выявленными в Минске остатками храма 70-х-80-х гг. XI в. с четкими элементами западнославянской (польской) архитектуры [31, с. 50, 51, 54], упоминанием в «Рифмованной хронике» о прибытии в устье Западной Двины⁴¹ бременских купцов ранее 1143 г. и М. Н. Бережковым - в 1159 г. [33, с. 332], а в «Хронике Ливонии» Генриха Латвийского - о появлении весной 1186⁴² г. в Иксколе (35 км от устья Двины) монаха Мейнгарда с купцами [36, с. 7] и найденного в 1994 г. в Полоцке свинцового предмета⁴³ с выломанной центральной частью, содержащей остатки геральдического изображения (рис. 3), включающего мантию и корону(?), свидетельствуют (наряду с известными доминирующими связями с Византией, Востоком и Азией) о достаточно устойчивых контактах в XI-XII вв. Полоцкой земли с раннесредневековой Европой⁴⁴.

Упомянутая дата замужества Софьи Русской позволяет отнести дату ее рождения к первой половине 1140-х гг. В белорусской историографии каких-либо сведений о ней не выявлено.

16. Жена Брячислава Давыдовича (до 1110⁴⁵-п.1158⁴⁶ гг.), князя Изяславского. Ксения Мстиславна (до 1114⁴⁷-п.1129⁴⁸ гг.) - одна из дочерей Мстислава Владимировича, Великого князя Киевского (1125-1132 гг.) и, пожалуй, самая загадочная княгиня среди княгинь Полоцкого дома. Ее брак с Брячиславом Давыдовичем в совокупности с замужеством родных сестер: одной из старших Мстиславен - за владимири-волинским князем Ярославом Святополковичем (до 1118 г.), Добродеи-Евпраксии-Зои - за старшим племянником византийского императора Алексеем Комниным (1122 г.), Малфриды - за норвежским королем, Ингиборг - за королем бодричей Кнутом Лавардом и Ефросинии Мстиславны - за королем Венгрии Гезой II, [27, с. 33-34] свидетельствует о попытке Владимира Мономаха и Мстислава Великого сохранить единство распадающейся державы и высоким международном авторитете Киевской Руси в отмеченный период. А

вероятное прибытие в 1129 г. в Царьград Ксении Мстиславны в составе посольства из родственников Евпраксии-Зои по случаю рождения у нее дочери дает основание для серьезных сомнений относительно масштаба репрессивных мер Мстислава Великого к полоцким князьям, т.к. в противном случае получается, что суровым гонениям подверглась и собственная дочь. И если это так, то тогда совершенно непонятны причины для подобных гонений ее.

17. Жена Василько-Онуфрия⁴⁹(?) Святославича-Георгия (1100(?) - 1146 гг.)⁵⁰, князя Полоцкого (1132-ок. 1146 гг.) [14, с. 147]. Каких-либо биографических данных о княгине не выявлено.

18. Дочь Василько Святославича. Мария Васильковна-Онуфриевна в 1143 г. выдана замуж за сына великого князя киевского Всеволода Ольговича (1139-1146 гг.) [14, с. 156] - Святослава⁵¹-Михаила Всеволодовича-Кирилловича (ок. 1125⁵²-1194 гг.), князя Туровского (1142-1146, 1154-1155 гг.) [19, с. 96, 97],

Новгородского (1180-1181 гг.) [26, с. 91, п. 21 табл. А], Великого князя Киевского (1173, 1176-1181, 1184-1194 гг.). Дата замужества дает основание считать, что Мария Васильковна родилась в конце 20-х-начале 30-х гг. XII в. и одновременно косвенно свидетельствует о том, что ее родители избежали гонений со стороны Мстислава Великого.

19. Жена Вячеслава Святославича (1115(?)-п.1173 гг.)⁵³. Ее имя и происхождение пока не установлены. По косвенным данным - вероятному возрасту старшей дочери, можно считать, что она родилась около 1138-1140 гг. Согласно Жития княгиня «жалостно трезашеся» в связи с пострижением дочерей [12, с. 37]. Дальнейшая судьба ее после 1166/67 гг. не прослеживается.

20. Старшая дочь Вячеслава Святославича. Кироанна Вячеславовна была пострижена согласно Жития под именем Агафия преподобной Ефросинией в церкви Спасского монастыря в присутствии полоцкого епископа Дионисия [там же]. Так как это событие произошло (как отмечено выше) в конце 1166-начале 1167 гг., то родилась Кироанна-Агафия, вероятнее всего, между 1151-1153 гг. (т.к. о юном ее возрасте не упомянуто, то ко времени пострижения она была взрослой княжной 14-15 лет). Иных сведений о Кироанне выявить или реконструировать пока не удалось.

21. Младшая дочь Вячеслава Святославича. Ольга Вячеславовна согласно Жития была пострижена под именем Еуфимия одновременно со старшей сестрой. О юном возрасте княжны в Житии не упомянуто, следовательно она, как и старшая сестра, также была взрослой княжной 13-14 лет. В этой связи можно считать, что Ольга-Еуфимия родилась между 1152-1154 гг. Дополнительных данных об Ольге не выявлено. Неясны пока и (политические или иные) мотивы одновременного (!) пострижения обеих дочерей Вячеслава Святославича.

X-XI колена. 22. Жена Василько Володарьевича (?-п.1186 гг.), князя Ложского [13, с. 26]. Имя и происхождение княгини остаются неизвестными.

23. Жена Всеслава Васильковича (до 1144⁵⁴(?)-п.1186 г.), князя Витебского, Полоцкого [13, с. 15]. Имя Романовны, дочери Романа Ростиславича (до 1133(?)-1180 г.), удельного князя Смоленского (ок. 1160-ок. 1173; 1117-1175; 1177-ок. 1180 г.), Великого князя Киевского (1171-1172; 1175 г.) [14, с. 232] пока не установлено. Родилась княгиня, исходя из брака отца (1149 г.), около 1150 г. Дата замужества дочери (зима 1175 г.) косвенно подтверждает вышеназванную дату рождения матери, а также указывает и дату ее замужества - вероятнее всего 1162 г. Иные генеалогические сведения о Романовне пока не реконструированы.

24. Дочь Всеслава Васильковича. Имя Всеславны (ок. 1163-п.1175(?) г.) пока не установлено. Известно лишь, что она стала женой Владимирского князя Ярополка Ростиславича зимой 1175 г., а после событий лета 1175 г. судьба молодой княгини не прослеживается [41, с. 165].

25. Жена Брючислава Васильковича (до 1145⁵⁵(?) г.), князя Витебского (до 1180-1186 г.) [42, с. 30]. Имя и происхождение ее пока не установлены.

26. Жена Володаря Васильковича-Онуфриевича (до 1146⁵⁶(?) -1216 г.), князя Полоцкого (1186-1216 г.)⁵⁷. Какие-либо сведения о княгине отсутствуют.

27. Болеслава-Мария (?) Святославна (п.1143-п.1170(?) г.). Внучка (по матери) Васильке Роговолодовича⁵⁸ (?), князя Полоцкого. Около 1166 г. выдана замуж за Владимира Ярославича (ок. 1151-ок. 1198 г.), князя Галицкого [14, с. 132, 154, 156].

XI-XII колена. 28. Жена Василько Брючиславича (1160(?)-п.1209 г.), князя Витебского (1196-п. 1209 г.). Имя Давыдовны, одной из двух дочерей Давыда Ростиславича (1140-1197 г.), князя Смоленского (1180-1197 г.) [14, с. 166], пока не установлено. А даты княжения Василько Брючиславича в Витебске, смерти отца и рождения дочери (см. ниже) позволяют считать, что замуж Давыдовна была выдана около 1196 г., следовательно, вероятным годом ее рождения может быть принята дата около 1183/84 г.

29. Дочь Василько Брючиславича. Любава Васильковна (до 1197-? г.) в 1209 г. стала женой Всеволода III Юрьевича Большое Гнездо [13, с. 17] (1154-1212 г.), Великого князя Владимирского (1176-1212 г.) [14, с. 157], следовательно, ее дату рождения можно достаточно уверенно отнести к концу 1196-началу 1197 г. Иных сведений об этой полоцкой княгине выявить или реконструировать не удалось.

Изложенными данными исчерпываются наши генеалогические сведения о полоцких княгинях XII в. Правда, в заключение необходимо привести один небольшой сюжет, касающийся владелицы полоцкой печати XII в. (рис. 26) с изображениями неизвестной святой и Архангела Михаила [26, с. 210, печать № 222]. Вероятное имя княгини позволяет, на наш взгляд, определить следующие обстоятельства. Во-первых, на женских княжеских печатях приводилось изображение патронального святого сюзерена (т.е., как правило, мужа), а не отца. И, во-вторых, среди мужей полоцких княгинь уже известны два князя с крестильным именем Михаил. Один из них⁵⁹

в 1235 г. основал в Полоцке на Верхнем замке Петровский монастырь [45, с. 19]. Поскольку это князь XIII в., а печать В.Л. Яниным отнесена к XII в., то в качестве сюзерена более вероятен либо второй известный Михаил - князь XII в., либо князь Михаил с неустановленным светским именем. Муж полоцкой княжны Марии Васильковны-Онуфриевны (конец 20-х начало 30-х гг. XII в. - ?) известен - это вышеупомянутый Святослав-Михаил Всеволодович-Кириллович. Следовательно, владелицей данной печати (найденной в Полоцке на Верхнем замке [47, с. 243]) можно было бы считать Марию Васильковну. Однако последняя буква имени⁶⁰ святой на булле «я» вместо «я» исключает ее из числа возможных владелиц печати. Это обстоятельство указывает на имя иной княгини (Анна, Елена, Ирина, Ульяна)⁶¹ и на иного, вероятно, третьего полоцкого(?) князя Михаила⁶². Такое предположение косвенно подтверждают сведения о находке в Полоцке моливдовула с изображениями святого (Архангела ?) и процветшего креста. Последнее требует дополнительных, выходящих за рамки данного сообщения, генеалого-сфрагистических исследований, в частности, печатей № 188 и № 222 Корпуса и упомянутой полоцкой находки.

ПРИМЕЧАНИЯ

¹ Данными, как называлась Полоцкая земля в III-IV вв., мы не располагаем, поэтому пользуемся более современным названием.

² Поиск аналога полоцкому экземпляру проведен по работам Е.В. Зеймалю [1-2], однако положительных результатов не дал.

³ Прорись выполнена Н.К. Седуновой (Феодориди) с монеты, хранящейся в частном собрании.

^{3а} Суждение В.А. Лобача: «й Ефрасінья Полацкая і Кірыла Тураясі зь вялікай ступенню ямянасьці могуць называцца асьветнікамі, бо іхнае жыцьцё было пакладзена на элемэтарнае навучаньне падвалінам хрысьціянства мяісцовага насельніцтва, якое адбывалася пераважна я манастырох - «азысах» хрысьціянскасьці сярод паянакроянай і жывой паганскай прасторы» [10а, с. 146] - из-за отсутствия аргументации является кривозеркальным закидомом, раритетным даже для национал-радикальных «навукоячая».

⁴ Э.М. Загорюльский показал, что в 1104 г. за царевича Леона была выдана Мария [13, с. 6] - дочь Владимира Мономаха [14, с. 212].

⁵ Старшинство полоцких князей приводится по Э.М. Загорюльскому [13].

⁶ Дата (без комментариев) приведена В.Л. Носевичем [15, табл. 1].

⁷ А.А. Мельников аргументированно показал, что Ефросиния Полоцкая умерла не в 1173, а в 1167 г. [16, с. 21].

⁸ Дата приведена В.Л. Носевичем [15, табл. 1].

⁹ В.М. Коганом по непонятным причинам указана как дочь Ярослава Изяславича (XI в.), удельного князя Туровского [14, с. 121], отсутствующего в его же генеалогическом указателе [там же с. 265].

¹⁰ В нашей работе [17] обоснована версия, что первым крестильным именем Ярополка Изяславича было Давид.

¹¹ В работе А.В. Назаренко [18, с. 12] отмечено, что Ярополк Изяславич женился на Кунигунде Орламюндской летом или осенью 1075 г., что и позволяет сузить дату рождения Анастасии до указанной.

¹² Как известно, Ярополк Изяславич погиб в 1087 г. [19, с. 92], следовательно, этим временем и необходимо ограничивать выгодность для Глеба Минского брака с Анастасией.

¹³ Даты приведены В.Л. Носевичем [15, табл. 1].

¹⁴ Пунктирную ниточку к ее биографии дает мнение И. Беляева о том, что после похода на Минск в 1104 г., Давыд Всеславич нашел пристанище у черниговского князя Олега Святославича (ок. 1055-1115 гг.) [21, с. 156], как у тестя (?).

¹⁵ Дата приведена В.Л. Носевичем [15, табл. 1].

¹⁶ О такой возможности упоминает и Н.И. Ермолович, со ссылкой на И. Беляева [21, с. 156]. Вместе с тем факт игуменства в одном из полоцких монастырей вдовы Романа Всеславича свидетельствует в пользу иных вариантов его княжения.

¹⁷ Наличие в Полоцке женского монастыря уже около 1000 г. предполагал и К. Несецкий [22, с. 51]. Если данное предположение верно, то, видимо, Рогнеда Рогволодовна (до 958 (?)-1000 гг.) постриглась в монахини под именем Анастасия в Полоцке, а не в Изяславле [23, с. 9], на что косвенно указывает народное предание о том, что на горе Рогнеды близ Полоцка ее и погребли [24, с. 248]. Уместно отметить, что Ю.А. Заяц обоснованно считает сведения о монастыре Рогнеды Анастасии в Изяславле недостоверными [25, с. 113].

¹⁸ В росписи Н.И. Чернухина (по Н.М. Карамзину и П.М. Строеву) [11, с. 141] Ростислав Всеславич указан бездетным, в генеалогическом указателе В.М. Когана [14, с. 233] - предположительно бездетным, а в генеалогии Э.М. Загоруйского (со ссылкой на Воскресенскую летопись) - как вероятно имеющим сына [13, с. 11].

¹⁹ Дата предположительная, дана по В.Л. Янину [26, с. 102, сноски 55].

²⁰ Из контекста Жития вытекает [12, с. 27-32, особенно 31], что Святослав Всеславич был в Полоцке вторым лицом после князя (Рогволода) Бориса.

²¹ Известные буллы Анны(?) - Марии и Олисавы - Гертруды [26, печати № 23 и № 226] дают основание считать, что на моливдовулах русских княгинь XI-XII вв. [там же, буллы №№ 221, 222 и 239] патрональные изображения мужских святых указывают на крестильные имена созеренов (чаще мужей), а не отцов княгинь.

²² Именно так звали и жену византийского императора Константина X Дуки (1059-1067 гг.). Следовательно, имя этой дочери Мономаха совпадает с именем ее прабабки, т.к. сам Владимир Мономах ее внук по матери.

²³ Даты приведены В.Л. Носевичем [15, табл. 1].

²⁴ По мнению Э.М. Загоруйского [20, с. 86] В.М. Татищева трудно заподозрить в неточности или преднамеренном искажении данного факта.

²⁵ Дата принята по А.А. Мельникову [16, с. 11, 14-16]. При этом учтено известное упоминание В.М. Татищева под 1121 г. о рассмотрении в Смоленске великим князем Владимиром Мономахом несогласий и усмирения полоцких князей [21, с. 172], явно связанное и с пострижением обеих дочерей Святослава Всеславича, и с пленением и последующей гибелью в Киеве Глеба Всеславича Минского, кстати по лестничному праву законного претендента на великий стол, не согласившегося, как отметил Э.М. Загоруйский [20, с. 76], с избранием Владимира Мономаха великим князем.

²⁶ Термин не должен вызывать удивления, т.к., например, на ряде французских документах государственной важности середины XI в. вместо подписей стоят кресты королевских чиновников, придворных и самого короля (!) Генриха I [27, с. 24]. Нелишне, на наш взгляд, привести и известный вывод Р.А. Симонова «Если после открытия берестяных грамот в 1951 г. перед удивленным миром предстала грамотная Русь, то теперь Русь предстает обладающая «второй», математической грамотностью» [28, с. 195].

²⁷ Странной аналогией отказу Предславы от замужества является известный факт ухода в монастырь Рогнеды Анастасии Рогволодовны Полоцкой(!), самой Великой Книгини.

²⁸ Вероятность указанной даты вытекает из даты брака Святослава II Ярославича с Одой, сестрой маркиграфа Саксонской северной марки Удона II Штаденского около 1070 г. [18, с. 11].

²⁹ Несоввершеннолетие Ростислава Давыдовича дает основание считать, что он родился не ранее 1105 года.

³⁰ Дата рождения Владимира Давыдовича не может быть позже 1124 г., т.к. его отец умер в 1123 г. [18, с. 166].

³¹ Обращает на себя внимание и известный по Житию факт пострижения в монахи и князя Давыда Святославича, между прочим, внука (!) Владимира Мономаха.

³² Даты косвенные, вытекают из контекста Жития.

³³ Дата предположительная, основывается на том, что Рогволод-Василий считается старшим братом Ивана и на глухих указаниях на несовершеннолетие его к моменту высылки в Византию.

³⁴ Дата указана В.М. Коганом [14, с. 228-229].

³⁵ Дата приведена В.М. Коганом [14, с. 233]. Однако с учетом женитьбы Глеба Всеславича в конце 1087-начале 1088 г. дату рождения Ростислава Глебовича правомерно отнести к 1088-1089 г.

³⁶ Дата приведена Э.М. Загоруйским [13, с. 13].

³⁷ Дата приведена В.Л. Носевичем [15, табл. 1].

³⁸ Так как Глеб Всеславич был пленен в 1118 г., а Володарь Глебович - его средний сын, то дата рождения Володаря явно до 1118 г. Вероятная дата его смерти вытекает из даты последнего упоминания о Володаре Глебовиче под 1167 г. [13, с. 13].

³⁹ А.В. Назаренко отмечено, что Вальдемар I - внук Мстислава I Владимировича (ок. 1076-1132 гг.) [18, с. 36, примечание 9].

⁴⁰ О том, что Полоцк был хорошо известен в Дании еще в начале XI в., свидетельствует древнескандинавская «Сага о крещении», повествующая о смерти на обратном пути из Палестины и Константинополя Торвальда, сына Кодрана, недалеко от Полоцка и возвращении в Данию его спутника - Стевнира, сына Торгиля [30, с. 102-103].

⁴¹ По мнению Г.В. Штыхова в XI в. владения полоцких князей простирались по нижнему течению Западной Двины до Рижского залива [32, с. 26].

⁴² Видимо, точнее около 1184 года [34, с. 118; 35, с. 173]. Но тогда возникает вопрос о начальной дате вояжжения Владимира в Полоцке.

⁴³ В работе [17, с. 107-108] высказано предположение, что данный предмет - печать-матрица. Однако попытки получить парафиновые оттиски его позволяют исключить такое предположение и оставить вопрос назначения находки открытым. Правда, переданный в Полоцкий историко-культурный музей-заповедник предмет имеет некоторое сходство с упомянутыми в [37, с. 172, правая колонка] средневековыми марками, отливавшимися из свинца в XII в. во Франции и Нидерландах и являвшимися (в частности) отличительными знаками цехов.

⁴⁴ Одним из негативных следствий названных контактов-связей стал жесточайший удар по полоцким и смоленским (а также витебским) торговым интересам - в 1200 году было закрыто для плавания устье Западной Двины [35, с. 173].

⁴⁵ Дата предположительная, вытекает из факта княжения Брючислава Давыдовича в 1127 г. в Изяславле и уже женатого некоторое время к названной дате [38, с. 86; 25, с. 114]. Следовательно, к 1128 году он вполне взрослый князь 17-18 и более лет.

⁴⁶ Дата предположительная, вытекает из факта возвращения в 1158/59 г. полоцким князем Рогволодом Борисовичем Изяславля как «отчину» Брячиславу Давыдовичу [там же].

⁴⁷ Даты предположительные, смотри примечание 38.

⁴⁸ Дата ориентировочная, т.к. связана с допущением, что известное упоминание о похороненной в Константинопольском монастыре св. Даниила столпника Ксении Брячислава относится к жене изяславского князя Брячислава Давыдовича [25, с. 117].

⁴⁹ Вопрос крестильного имени Василько Святославича рассмотрен в нашей работе [39, с. 307-308].

⁵⁰ Даты приведены В.Л. Носевичем [15, табл. 1].

⁵¹ Э.М. Загорульским (со ссылкой на В.М. Татищева) назван Святополк Всеволодович [13, с. 16]. Здесь, видимо, опечатка, т.к. согласно генеалогического указателя В.М. Когана у Всеволода Ольговича не было сына с именем Святополк [14, с. 156].

⁵² Дата приведена по [40, с. 461, примечание 164-166].

⁵³ Даты приведены В.Л. Носевичем [15, табл. 1], при этом Святославич назван именем Вячко. Показательно, что место его княжения не указано ни В.Л. Носевичем, ни Э.М. Загорульским. В.М. Коганом он назван полоцким князем [14, с. 160], однако из контекста Жития: «приеха и той к сестре своей Еуфросинии» [12, с. 36] следует, что в 1166/67 г. Вячеслав Святославич княжил вне Полоцка.

⁵⁴ Дата предположительная, вытекает из даты смерти отца Василько Святославича в 1146 г. и того факта, что Всеслав являлся старшим среди братьев.

⁵⁵ Дата предположительная, следует из факта, что Брячислав являлся средним среди братьев.

⁵⁶ Дата предположительная, вытекает из факта, что Володарь являлся младшим среди братьев. Э.М. Загорульским приведена близкая к названной дата рождения князя: «до 1143-1147 гг.» [13, с. 16].

⁵⁷ В княжении прослеживаются перерывы. Так И.М. Хозеровым отмечено, что в 1210 г. вече изгнало князя Владимира, а в 1213 г. призвало его вновь [43, с. 26-27, сноска 2]. А В.М. Игнатовский считал, что с 1180 по 1190 гг. в Полоцке была установлена Республика, причем княжеская власть на это время была прервана [44, с. 48]. Следует отметить, что приведенное мнение В.М. Игнатовского не находит подтверждения у Генриха Латвийского.

⁵⁸ Приведенное отчество князя сомнительно, т.к. отцом Болеславы был Святослав Всеволодович II, что не отрицается исследователями. Если это так, то тогда имя ее матери также известно. Это Мария Васильковна, дочь полоцкого князя Василько-Онуфрия Святославича-Георгиевича. Данное обстоятельство свидетельствует в пользу предположения Э.М. Загорульского о краившейся ошибке у Н.М. Карамзина в отношении отчества Василька [13, с. 28, сноска 9].

⁵⁹ Вероятнее всего, что этот князь XIII в. - Брячислав Изяславич [45, с. 113].

⁶⁰ Г.В. Штыхов предложил читать по двум сохранившимся буквам всю легенду как «кага» (святая) [47, с. 244]. С таким ее прочтением согласиться нельзя, т.к. справа от фигур святых на печатях приводилось имя, а титулатура - святой (святая), указывалась слева от изображения. Следовательно, буквы справа от святой - это окончание ее имени, а не титула. Кроме того, спорно и количество сохранившихся букв легенды. На рис. 2 в публикации Г.В. Штыхова [там же] четко просматриваются лишь две буквы. Две буквы окончания легенды приведены и на изображении этой печати в Корпусе [26, печать № 222]. Причем верхняя из них скорее «н», чем «и», т.к. ее перекадина расположена гораздо выше середины буквы (рис. 2 б).

⁶¹ Из приведенных в генеалогическом указателе Рюриковичей [14] женских имен, имеющих окончание «на», имена Агриппина, Екатерина и Христина более длинные, чем первые, а значит, и менее вероятные из-за нехватки справа от фигуры места для их написания.

⁶² Внешне корректная версия о неустановленном полоцком князе XII в. с кре- стильным именем Михаил весьма коварна по своей сути, т.к. неожиданно претъка- ется о известное сообщение летописи Рачинского про полоцкого (!) князя Мингаило и его сына Гинвилла [48, с. 20-21]. Причем вполне очевидно, что Мингаило и Гин- вилл - это искаженные имена Михаил и Гавриил.

ЛИТЕРАТУРА

1. **Зеймаль Е.В.** Монеты Великих Кушан в Государственном Эрмитаже // Труды Государственного Эрмитажа. Т. IX. Нумизматика. 3. Л.: Советский художник, 1967. С. 55-86.
2. **Зеймаль Е.В.** Древние монеты Таджикистана. Душанбе, Дониш, 1983. С. 143-273.
3. **Побаль Л.Д.** Рымскія манеты на тэрыторыі БССР // Весці АН БССР, сeryя грамадскіх навук. № 2. 1964. С. 127-128.
4. **Рябцевич В.Н.** Находки античных монет на территории Белоруссии // Вопросы истории. Сборник статей молодых ученых и аспирантов. Под ред. Т.Е. Дударевой и Д.Б. Мельцера. Мн.: Вышэйшая. школа, 1968. С. 187-192.
5. **Побаль Л.Д.** Славянские древности Белоруссии. Мн., 1974. С. 36-38.
6. **Рябцевич В.Н.** О чем рассказывают монеты // Под ред. д.и.н. А.П. Игнатенко. Изд. 2-е, перераб. и доп. Мн.: Народная асвета, 1977. С. 207, табл. 1.
7. **Побаль Л.Д.** Антычныя знаходкі я Мінскай вобласці // Беларускі гістарычны часопіс, № 4, 1993. С. 28-32.
8. **Рябцевич В.Н.** Два монетно-вещевых клада IX в. из Витебской области // Нумизматика и эпиграфика. Т. V. М.: Наука. 1965. С. 130-131, 160.
9. **Рябцевич В.Н.** Нумизматика Беларуси // Художн. П.П. Казей. Мн.: Польша. 1995. С. 355-356, табл. 1-9.
10. **Сотникова М.П.** О так называемых скандинавских подражаниях Ярославлю серебру // Вспомогательные исторические дисциплины. Л.: Наука, Ленингр. отд. Т. X, 1978. С. 6-12.
- 10а. **Лобач У.А.** Паганства і хрысьціянства: беларускі выпадак // Крыяя (Мн.: НВФ «Ваякалака»), № 1, 1994. С. 138-161.
11. **Чернухин Н.И.** Начало Рюрикова рода. Князя Полоцкие // Гербовед. 1997. № 7 (19). С. 140-150.
12. Книга жыццй і хаджэння: Пер. са старажытнарус., старабеларус. і польск. // Уклад., прадм. і каментарыі А.А. Мельнікава. Мн.: Магет. літ., 1994. С. 25-41.
13. **Загорумский Э.М.** Генеалогия полоцких князей Изяславичей. Изд-во «ВУЗ-ЮНИТИ», 1994. 30 с.
14. **Коган В.М.** История дома Рюриковичей. СПб.: Издательский дом «Бельведер», «Астра-Люкс», 1994. 287 с.
15. **Насевич В.Л.** Генеалагічныя табліцы старадаўніх княжацкіх і магнацкіх беларускіх родая 12-18 ст. // Рэд. І.П. Хаяратовіч. Мн.: БелЭн. 1993. 49 с. [5] л. табл.

16. **Мельнікая А.А.** «Жыццё» і жыццё Еяфрасінні, ігуменні Полацкай // Ад-раджэнне: Гіст. альманах. Вып. 1 // Склад. і навук. рэд. А.П. Грыцкевіч. Мн.: Універсітэцкае, 1995. С. 9-22.

17. **Трофимов А.И.** Об атрибуции Брестской печати XI века // Гербовед. 1997. № 3 (15). С. 102-110.

18. **Назаренко А.В.** Русско-германские связи древнейшей поры (IX-XI вв.): состояние проблемы. М., 1995. 62 с.

19. **Лысенко П.Ф.** Киев и Туровская земля // Киев и западные земли Руси в IX-XIII вв. // Ин-т истории АН БССР, Ин-т Истории АН УССР. Мн.: Наука и техника, 1982. С. 81-108.

20. **Загарульскі Э.М.** Заходняя Русь: IX-XIII стст.: Вучэб. дапам. Мн.: Універсітэцкае, 1998. 240 с.

21. **Ермаловіч М.І.** Старажытная Беларусь: Полацкі і Новагародскі перыяды. Мн.: Маст. літ., 1990. 366 с.

22. **Кулагін А.М.** Храмы на Дзвіне // Беларускі гістарычны часопіс. № 1, 1993. С. 51-58.

23. **Загришев И.П., Милюченко С.А.** Заславль - город древний // Госмузей БССР. Мн.: Польша, 1986. 48 с.

24. Живописная Россия: Отечество наше в его зем., ист., плем., экон. и быт. значения: Литов. и Белорус. Полесье: Репринт. воспроизведение изд. 1882 г. Мн.: БелЭн. 1993. 550 с.

25. **Заяц Ю.А.** Заславль в эпоху феодализма. Мн.: Наука і тэхніка, 1995. 207 с.

26. **Янин В.Л.** Актовые печати Древней Руси X-XV вв. Том I. Печати X - начала XIII в. М.: Наука, 1970. 326 с.

27. **Пушкарёва Н.Л.** Женщины Древней Руси. М.: Мысль. 1989. 286 с.

28. **Симонов Р.А.** Археологическое подтверждение использования на Руси в XI в. архаического абака («счета костыми») // Истоки русской культуры (археология и лингвистика). Материалы по археологии России. Вып. 3. М.: Информационно-издательское агентство «Русский мир», 1997. С. 178-196.

29. **Штыхов Г.В.** Древний Полоцк (IX-XIII вв.). Мн.: Наука и техн., 1975. 136 с.

30. Древнерусские города в древнескандинавской письменности. Тексты. Перевод. Комментарии // Сост. Г.В. Глазырина и Т.Н. Джексон. М.: Наука, 1987. 208 с.

31. **Загорульскі Э.М.** Древнейший Минский храм // Веснік Беларускага Экзархата. № 1(10-11), 1993-94. С. 47-57.

32. **Штыхая Г.В.** Вытокі беларускай дзяржаўнасці // Беларускі гіста-рычны часопіс (Мн.). № 1. 1993. С. 25-33.

33. **Бережков М.Н.** О торговле русских с Ригию в XIII и XIV вв. // Журнал Министерства Народного Просвещения (СПб). Ч. 189, отд. 2, февраль, 1877. С. 330-357.

34. **Жлутка А.А.** Хрысціянiзацыя Лiвонii i рэлігійная сiтуацыя я Полацкiх уладаннях у канцы XII - пачатку XIII стст. (паводле «Хронiкi Лiвонii» Генрыка Латышскага i тагачасных лацiнскiх дакументаў) // Гiсторыя i археалогiя Полацка i Полацкай зямлi // Матэрыялы III Мiжнароднай навуковай канферэнцыi. Полацк: Полацкi гiсторыка-культурны музей-запаведнiк. ПГУ, 1998. С. 117-124.

35. **Модестов Ф.Э.** Полоцко-Смоленские торговые отношения в XI-XIV вв. // Гісторыя і археалогія Полацка і Полацкай зямлі // Матэрыялы III Міжнароднай навуковай канферэнцыі. Полацк: Полацкі гісторыка-культурны музей-запаведнік. ПГУ, 1998. С. 171-178.

36. **Джумантаева Т.А.** К вопросу об участии Полоцка в ганзейской торговле в XIII-XV вв. // Матэрыялы навукова-практычнай канферэнцыі (па выніках навукова-даследчай работы я 1997 г.). Полацк: Полацкі гісторыка-культурны музей-запаведнік, 1998. С. 6-13.

37. **Фенглер Х.** и др. Словарь нумизмата: Пер. с нем. // Х. Фенглер, Г. Гироя, В. Унгер. 2-е изд., перераб. и доп. М.: Радио и связь, 1993. С. 408.

38. **Штыхов Г.В.** Города Полоцкой земли (IX-XIII вв.). Мн.: Наука и техника, 1978. 160 с.

39. **Трофимов А.И.** О Полоцком монастыре св. Иоанна Предтечи // Гісторыя і археалогія Полацка і Полацкай зямлі // Матэрыялы III Міжнароднай навуковай канферэнцыі. Полацк: Полацкі гісторыка-культурны музей-запаведнік, ПГУ, 1998. С. 304-311.

40. Слово о полку Игореве: Сборник. Л.: Сов. писатель, 1985. XXXVIII, 498 с. (Б-ка поэта. Большая сер.).

41. **Родина М.Е.** О неизвестном погребении XII в. из раскопок Н.Н. Ворониной возле церкви Спаса во Владимире // Российская археология, №3, 1996. С. 161-166.

42. **Калядзінскі Л.У.** «Витбеск - три стены каменные...» // Беларускі гістарычны часопіс, № 2, 1995. С. 25-44.

43. **Хозеров И.М.** Белорусское и Смоленское зодчество XI-XIII вв. Мн.: Наука і тэхніка, 1994. 151 с.

44. **Ігнатояскі У.М.** Кароткі нарыс гісторыі Беларусі // Уступ. арт. А.П. Грыцкевіча: Камент. і заявагі Э.Н. Гнеякі. 5-е выд. Мн.: Беларусь, 1992. 190 с.

45. **Кушнярэвіч А.М.** Культывае дойдства Беларусі XIII-XIV стст.: Гіст. і архіт.-археал. даслед. Мн.: Навука і тэхніка, 1993. 150 с.

46. **Трофимов А.И.** О двух княжеских знаках из Полоцка // Гербовед. 1997. № 9 (21). С. 112-117.

47. **Штыхов Г.В.** Печать XII в. из Полоцка // Советская археология, № 3, 1965. С. 242-245.

48. **Александров Д.Н., Володихин Д.М.** Борьба за Полоцк между Литвой и Русью в XII-XIV вв. М.: Академия Естественных Наук Российской Федерации, 1994. 134 с.

Статья написана по материалам доклада, присланного на XI Международную генеалого-геральдическую научную конференцию. Москва, 17 апреля 1999 г.

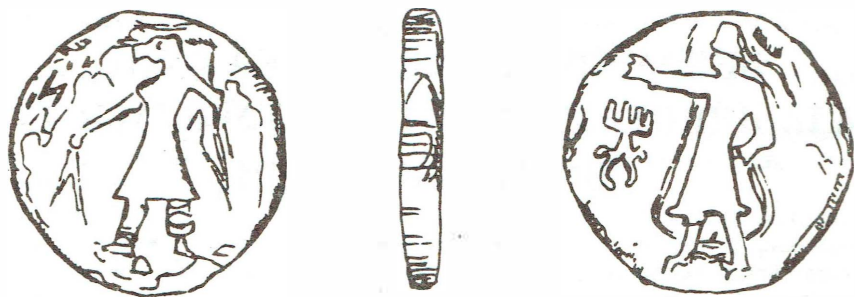
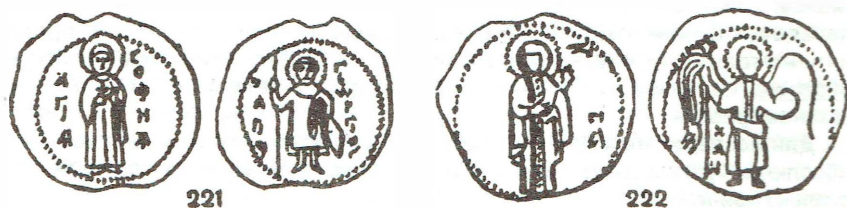


Рис. 1. Монета Великих Кушан (кон. III - нач. IV вв. (?)).



а) княгини Софии

б) неизвестной княгини

Рис. 2. Печати полоцких княгинь XII в. (по Корпусу).

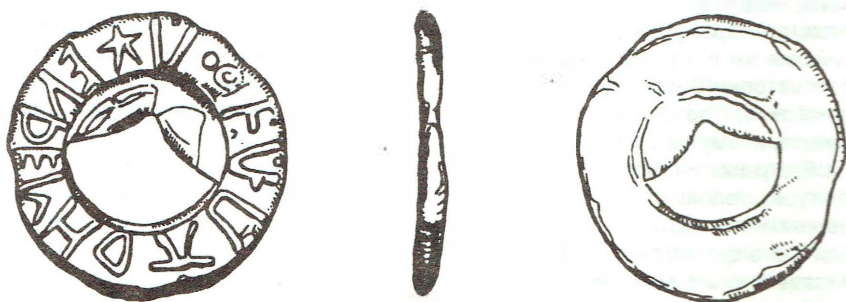


Рис. 3. Свинцовый предмет из Полоцка.