

ОБ АТРИБУЦИИ БРЕСТСКОЙ ПЕЧАТИ XI ВЕКА

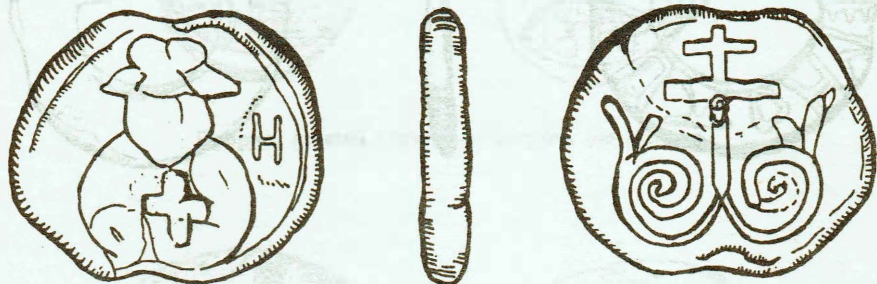
В 1976 г. во время раскопок в г. Бресте в слое XI в. был найден моливдовул хорошей сохранности с изображениями святых на обеих сторонах, упомянутый в [1, с. 388; 2, с. 60] а на основе этих публикаций в [3, с. 104]. На одной его стороне в линейном кругу помещено погрудное изображение княжеской фигуры в образе св. Дмитрия в украшенной жемчугом облегающей одежде и головном уборе в форме диадемы, с копьем (?) в правой руке и неясным предметом, возможно щитом, в левой руке. По сторонам изображения размещена разбитая на слоги колончатая надпись русскими буквами: ДМИ-ТРИЯ. На другой стороне, также в линейном кругу, помещены погрудное изображение св. Давида в круглом плоском головном уборе с привесками (?) и с крестом, близким по форме к равностороннему (греческому), в правой руке, а по сторонам аналогичного типа колончатая надпись русскими буквами: ДА-ВДО (рис. 1).

Приняв во внимание лишь изображение на печати св. Дмитрия, П. Ф. Лысенко приписал ее [1, с. 388; 2, с. 60] князю новгородскому [4, с. 166] и туrowsкому [5, с. 87], а позже великому князю киевскому, Изяславу Ярославичу (1024-1078 гг.). Однако такая атрибуция буллы самого распространенного разряда неубедительна по следующим причинам.

Во-первых, печати Изяслава Ярославича известны как по Корпусу В.Л. Янина [4] и иным публикациям, например [6], так и описаниям в белорусских источниках [7, с. 137; 8]: на реверсе печатей представлены либо крестовидная четырехлепестковая или двухрядная многолепестковая розетка, либо княжеский знак необычных якоревидных очертаний [3, с. 166; 9, с. 235], т. е., в отличие от брестской находки, относятся к особому в русской сфрагистике типу [10, с. 235; 9, с. 237] - печатям архаической традиции [4, с. 166], а точнее, к "довизантийскому" типу [11, с. 18]. При этом иконография Дмитрия Солунского на известных печатях Изяслава Ярославича [4, с. 249] существенно отличается от изображения святого на брестской печати (рис. 1).

Во-вторых, помещение на булле парных изображений святых в Киевской Руси означало одно из двух: либо таким образом изображались православно-е имя и отчество владельца печати, либо оно выражало иерархические отношения владельца печати к лицу, которому он был подчинен непосредственно [12, с. 159]. Но для Изяслава Ярославича, сына великого князя Киевского, обе эти возможности из-за его предельно высокого генеалогического ранга среди Рюриковичей сводятся к одному и тому же варианту: один из патрональных святых должен быть патрональным святым его отца, т. е. Ярослава Мудрого. Православное имя Ярослава Владимировича хорошо известно - это Георгий [12, с. 164] и поэтому имеющееся на печати изображение св. Давида исключает возможность ее принадлежности Изяславу Ярославичу.

Следовательно, вышеизложенное доказывает ошибочность первоначальной атрибуции упомянутой печати Дмитрия - Давида в части принадлежности ее самому Изяславу Ярославичу³ и в



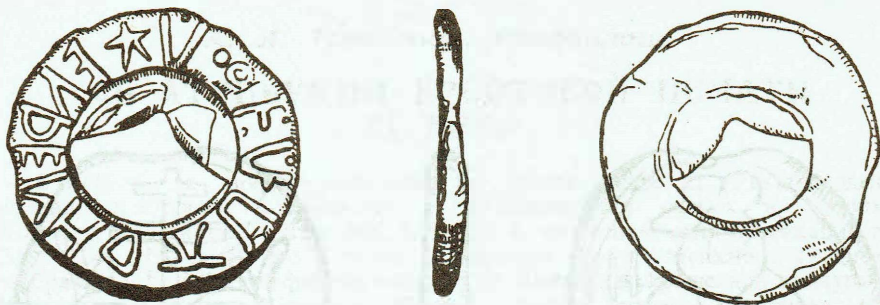
Прорись брестской печати XI в. (по [1]).

этой связи позволяет вернуться к более детальному анализу и атрибуции несколько необычного брестского моливдовула.

Изображение на обеих сторонах печати святых указывает на то, что ее владелец принадлежал не к церковным иерархам, на парных печатях которых изображались Святой и Богоматерь в разных типах, а к светской, весьма вероятно княжеской, среде.

Парные светские печати XI в. делятся, как отмечалось выше, не две большие группы: печати сюзеренов и печати вассалов. Подчеркнутые различия изображения на моливдовуле Святых: Дмитрий показан в диадеме и более богатом одеянии и, видимо, с воинским вооружением, тогда как аксессуары Давида гораздо скромнее - крест в руке и привески (?) головного убора - позволяют считать, что печать относится ко второй группе и отражает вассальную зависимость некоего Давида от Дмитрия. Вместе с тем диадема на голове св. Дмитрия и украшения головного убора св. Давида указывают на высокий иерархический, явно княжеский, ранг и сюзерена, и вассала. При этом чрезвычайной особенностью легенды является отсутствие в ее составе буквенного эквивалента или самого слова "агиос" (святой). Это, с одной стороны, указывает на какие-то весьма серьезные трения, вероятнее и прежде всего, сюзерена с церковью на момент применения печати (автоматически распространенные и на его вассала), а с другой - несмотря на эти трения, на сохранившееся право вассала скреплять документы личной печатью. Вполне очевидно, что обладать подобной властью в ситуации серьезных разногласий с церковью мог лишь представитель великокняжеской семьи. Таким образом, владельцем анализируемой печати был, вероятнее всего, кто-то из сыновей великого князя с крестильным именем Дмитрий.

Из великих князей киевских XI века крестильное имя Дмитрий носил лишь один князь - Изяслав Ярославич, имевший трех сыновей: Ярополка,



Прорись пинской печати XI-XII вв. (по [13]).

Святополка и Мстиславалава [12, с. 143]. Но в этом, уже простом, случае неожиданно возникает препятствие отождествлению имени Давида с именем одного из вышеназванных сыновей великого князя. Суть затруднения в том, что на первый взгляд ни один из них не мог быть владельцем рассматриваемой буллы.

Так, княжеская деятельность младшего сына Изяслава Ярославича Мстислава (н. 1050-1069 гг.) была кратковременной (около трех или несколько более лет) и была связана не с Берестейской землей, а с Новгородом [15, с. 94-95], Киевом и Полоцком, где и умер прокняжив менее года [12, с. 143-144]. Поэтому связывать данную печать с Мстиславом Изяславичем существенных оснований нет несмотря на то, что его крестильное имя точно не установлено.

И совсем нет оснований для связи ее со Святополком Изяславичем (1050-1113 гг.), т.к. известны его как крестильное имя - Михаил (см., например, [12, с. 150]), так и печати [9, с. 234, печать 22; 18, с. 210-211, рис. 33].

Казалось бы нет оснований и для связи данной буллы и со старшим сыном Изяслава Ярославича - Ярополком (до 1050-1086 гг.), т.к. установлены его крестильные имена - Петр (католическое) и Гавриил (православное) [12, с. 160, 164]. Однако именно наличие католического и православного имен Ярополка Изяславича позволяют с определенной долей уверенности предположить, что брестская печать принадлежала именно ему. Противоречие в части такой атрибуции становится мнимым, если учесть, что, во-первых, католичество Ярополк принял в 1075 г., т.е. будучи уже в зрелом возрасте, а, во-вторых, при переходе из православия в католичество, как заметил В. Л. Янин, Ярополк "вместе с католическим крещением должен был оставить свое православное имя" [12, с. 158]. Следовательно, учет вышеизложенных моментов приводит к естественному выводу - у Ярополка Изяславича было три крестильных имени: православное, католическое и снова православное. Два более поздних известны



Прорись печатей Олиславы-Гертруды (по [12]).



Прорись полоцкой печати XII (?) в.



Прорись полоцкой печати-матрицы (?) XII-XIII (?) вв.

Рисунки Н. К. Седуновой (Феодории)

- это Петр и Гавриил⁸, а на третье, первое православное, указывает в таком случае анализируемая печать - им, вероятнее всего было имя "Давид".

Таким образом вышеизложенное дает основание связать брестскую печать со старшим сыном Изяслава - Дмитрия Ярославича Ярополком - Давидом - Гавриилом Изяславичем. При этом по времени примечания печать Ярополка - Давида необходимо отнести к периоду серьезных трений его отца с церковью. Определить названный период применения печати позволяют следующие отправные даты.

Как известно, Ярополк Изяславич женился на Кунигунде Орламундской летом или осенью 1075 года [19, с. 12], уже будучи католиком, а бежал с отцом за границу [12, с. 154; 16, с. 36] в марте 1073 года [12, с. 12]. Следовательно, март 1073 г. является самой поздней датой возможного применения анализируемой печати Ярополка - Давида.

Начальной датой применения данной печати, очевидно, следует считать 1069 год - год возврата с помощью польского войска на великое княжение Изяслава Ярославича и последовавшей за этим расправы со сложившими оружие киевлянами. Именно с этого момента начались сложные отношения великого князя с церковью: к Святославу в Чернигов бежал основатель Печерского монастыря Преподобный Антоний [15, с. 107], а Феодосий Печерский, предположительно, в это же время⁹ направил Изяславу Ярославичу послание, в котором защищал перед великим князем русскую церковь от папской курии, союза с которой в политических целях искал Изяслав Ярославич [12, с. 161-162]. На основании вышеизложенного можно считать, что данная печать была приложена к какой-то грамоте Ярополка Изяславича в промежутке: вторая половина 1069 г. - март 1073 г. Приведенной датировке печати не противоречит археологическая ее датировка. Правда, датирование печати П.Ф. Лысенко дано в широких пределах - XI век [1, с. 338; 2, с. 60]. Однако обстоятельства места находки - пласт 24 [1, с. 388] позволяют сузить временной интервал ее применения в очерченных им хронологических границах. Указанный пласт 24 П.Ф. Лысенко на основе анализа датирующих находок отнес к средней части V стратиграфического слоя [1, с. 54, табл. 10], отметив следующее: "...в XI в. откладывается шестой стратиграфический слой и нижняя часть пятого стратиграфического слоя (0,4-0,6 м), а в XII в. - верхняя часть пятого стратиграфического слоя ..." [1, с. 55]. Следовательно, нетронутый предматериковый пласт 24 автором неявно датирован последней третью XI века. Поэтому и найденная печать может датироваться этим периодом.

С вышеприведенной и археологической датировками печати согласуются и некоторые палеографические особенности ее легенды. Так, буквы "Д" с наклоненными друг к другу хвостами основания и выступающей вверх левой стороной треугольника, "И" с горизонтальной перекладной и особенно "А" с заостренной петлей¹⁰, характерные и для письменных памятников XI века, известны по восточно славянскому граффити светского характера середины XI в. [20] на камне софийского собора г. Полоцка [21, с. 8,9], что косвенно свидетельствует об этом же времени изготовления и данной печати.

Установление принадлежности буллы Ярополку Изяславичу и времени ее применения позволяет рассмотреть вопрос места изготовления буллотирия печати. П. Ф. Лысенко предположил, что печать, а также и ее буллотирий, не местного происхождения [1, с. 388]. Иконография моливдула говорит о принадлежности такого предположения. Так, изображение св. Дмитрия на брестской печати (погрудное изображение вооруженного святого в головном уборе) существенно отличается от его изображения на печатях Изяславича (либо в полный рост воина или князя - печати № 3

и № 4 Корпуса соответственно [4, с. 249], либо погрудное изображение вооруженного воина без головного убора - печати №№ 6-9 Корпуса (там же). При этом изображении на брестской печати выполнено более профессионально, чем на известных печатях Изяслава Ярославича (исключая высокохудожественную печать № 6), что говорит о принадлежности резчика к иной школе торевтики, нежели резчики печатей Изяслава Ярославича. Этот вывод подтверждает и изображение св. Давида в плоском головном уборе, не встречавшимся пока на русских княжеских печатях XII веков [4, с. 249-251, рис. 3-30]. Близкой аналогией головному убору св. Давида является, как ни удивительно, головной убор шахматного короля, также найденного в Бресте [1, с. 285-286, рис. 197 на цв. вклейке]. Особенностью этой шахматной фигурки (кстати также погрудной, как и изображение св. Дмитрия и Давида, что также свидетельствует об иконографическом сходстве княжеских изображений печати и шахматной фигурки) является стиль ее изготовления, который по мнению П. Ф. Лысенко, свойствен романскому искусству XI-XII веков [1, с. 286]. Близость стиля изображений на печати стилю шахматной фигурки, а тем самым и первого романскому искусству, весьма примечательно, т. к. указывает в тексте на заметное влияние западной (вероятнее всего германской, индикатором чего является династическая связь Ярополка Изяславича с тюрингенским маркграфом Деди) торевтики на сфрагистику Берестейской земли XI века. Вместе с тем весьма грамотное размещение с разделением на слоги в поле печати имен святых свидетельствует о том, что торевт либо хорошо знал русский язык, либо был обучен ремеслу резчика на Западе. Таким образом, о месте изготовления буллотиря можно говорить лишь предположительно, правда с небольшим, на наш взгляд, преувеличением в пользу киевского его происхождения из-за зафиксированных на печати вышеупомянутых "нюансов" во взаимоотношениях созерцена с церковью.

Однако самое главное то, что независимо от места своего происхождения брестский моливдовул 1069-1073 гг. Ярополка Изяславича, отразивший в себе определенное влияние романского искусства, дает основание затронуть один из концептуальных вопросов русской сфрагистики периода Киевской Руси: только ли "по образцу византийской" сфрагистики развивалась сфрагистическая система Руси?

Но правомерен ли такой вопрос даже при наличии вышерассмотренной буллы? На наш взгляд да, по следующим причинам.

1. Происхождение самой византийской печати от римской свинцовой пломбы является научным фактом [11, с. 40].

2. В отечественной сфрагистике выделен архаический "довизантийский" тип русской печати [11, с. 18], что не оспаривается исследователями.

3. Находки в Бресте, одном из небольших удельных центров, в слоях XI в. свинцовой вислой печати и свинцовых товарных пломб дрогичинского типа [1, с. 271; 2, с. 60], костяной печати-матрицы¹² [1, с. 286, рис. 198], а в соседнем Пинске - печати церковного иерарха (рис. 2 и примечание 3), свидетельствует о наличии в Киевской Руси того периода разветвленной и развитой сфрагистической системы, охватывающей все основные слои ее населения¹³.

4. Находка в Полоцке, одном из крупнейших центров Киевской Руси, практически выпавшем из поля зрения исследователей русской сфрагистики, моливдовула¹⁴ с погрудным изображением "правителя" в княжеской шапке необычного фасона (рис. 4)¹⁵ и свинцового одностороннего предмета - явно печати-матрицы¹⁵ (?) с выломанной

центральной частью, содержащей остатки геральдического изображения, и круговой легендой, выполненной латинскими буквами (рис. 5), также свидетельствуют о знакомстве в русских землях XII в. с традициями западной сфрагистики и, как следствие, вероятном ее влиянии на сфрагистику Киевской Руси.

Вместе с тем, в заключение следует отметить, что обсуждение вышеприведенного вопроса выходит далеко за рамки, как данной статьи, так и наших возможностей на данный момент.

ПРИМЕЧАНИЯ

¹ Необходимо отметить, что в [1, 3] приведено изображение печати, существенно отличающиеся в деталях от ее изображения в [2]. В данной статье описание буллы дано по [1].

² Теоретически к такому же частному варианту необходимо сводить и парные изображения святых для всех других сыновей великих князей киевских.

³ Изяславу Ярославичу приписана и найденая в 1961 г. в Пинске печать (рис. 2) с валетно расположенными погрудными изображениями св. Дмитрия и Богоматери в типе Оранта [13], что сомнительно. Видимо, более точно ее тип как печать церковного иерарха определен в [7, с. 173], правда, вопрос атрибуции буллы конкретному иерарху Дмитрию в указанной работе не рассмотрен.

⁴ В данном случае не учтены княжения в Киеве полоцких Рюриковичей: Брючслава Изяславича [14, с. 8, 9] и Всеслава Брючславича. Первый из них княжил, по мнению Ю. А. Зайца, в 1024 - 1026 гг. как наместник Ярослава Владимировича [15, с. 92], причем в период, когда Брестье находилось в составе Польши [16, с. 33], а не Киевской Руси, второй же был на киевском столе всего семь месяцев, причем о княжеской деятельности самого Вячеслава Чародея или его сыновей в Берестейской земле в этот период ничего не известно.

⁵ Дата рождения Мстислава приведена В. Л. Яниным со ссылкой на работу А. Бобринского 1901 г. [12, с. 144, сноска 14]. К сожалению, в одной из новых работ по генеалогии Рюриковичей [17, с. 222] данные о дате рождения Мстислава Изяславича отсутствуют.

⁶ Предположительным крестильным именем Мстислава Изяславича считается Георгий [4, с. 170].

⁷ Дата рождения Ярополка приведена по работе В. Л. Янина [12, с. 144, сноска 14].

⁸ Под католическим именем ПЕТР Ярополк Изяславич упомянут в булле папы Григория VII Гильдебрандта от 17 апреля 1075 г. к Изяславу Ярославичу [12, с. 155], а его православное имя ГАВРИИЛ установлено В. Л. Яниным по печати матери Ярополка Олиславы-Гертруды (рис. 3) [там же, с. 158-160].

⁹ Время составления указанного послания В. Л. Яниным отнесено ко времени пребывания в Киеве Белеслава со своей дружиной [12, с. 161], но это не 1068 год (видимо, в тексте опечатка): а 1069 г. [там же, с. 153].

¹⁰ Зеркальное изображение буквы А приписывать ошибке резчика было бы, на наш взгляд, слишком тривиальной версией, т. к. четкие крупные надписи, удачно скомпонованные с изображениями святых в поле печати, свидетельствуют о высоком профессионализме торева.

¹¹ К середине 1970-х годов шлоб дрогичинского типа найдено свыше 15 тысяч [22, с. 161], причем в самом соседнем с Брестом Дрогичине Надбужском - наиболее значительное их количество.

¹² Чрезвычайной особенностью брестской печати-матрицы является датировка ее XI веком, тогда как аналогичные костяные печатки в форме шахматной фигурки, найденные в Белоозерье [9, с. 239; 23, с. 173], Новгороде [24, с. 211, рис. 23; 25, с. 141], Пскове

[26, с. 24] и других местах, датируются преимущественно серединой XIII - началом XIV веков. (Одну из Белоозерских находок [9] К. В. Федюшев датирует как домонгольскую [27, с. 241]). Данный памятник сфрагистики XI века свидетельствует не столько о конкуренции в делопроизводстве влиятельных металлических печатей с восковыми печатями, сколько о степени разветвления высоко развитой уже в XI веке, русской сфрагистической системы. (Кстати, на наш взгляд, об этом же свидетельствуют и печати-матрицы типа энколпионов из Новгорода (XII в.), Смоленска, Пскова [27, с. 240-241] и бронзовое кольцо-печатка из Полоцка XII в. [28, с. 67 и рис. 33, 15]. Кроме того, что не менее важно, брестская матрица позволяет связать начало применения восковых прикладных печатей на белорусских землях не с княжением Мииндовга и его известной печатью [29, с. 706, табл. IV. 28] как это считает американский исследователь белорусского происхождения М. Белямук [30, с. 2], а, по крайней мере, с русским купечеством XI века. (Правда, назначение их было различно: купеческие явились, видимо, прикладными товарными печатями, тогда как печать Мииндовга - прикладной актовой). Одновременно следует отметить, что в работе А. К. Титова [31, с. 15] названная матрица лишь упомянута, причем в комментирующей сноске искажена ссылка П. Ф. Лысенко, который в качестве аналога привел данные не из Корпуса В. Л. Янина (т. 2), а из опубликованной в 1982 г. работы Б. А. Колчина и С. А. Рыбчиной [24].

¹³ Данный тезис логически вытекает из концептуального мнения М. Максимовой о том, что печать является институтом классового общества [11, с. 31].

¹⁴ Булла найдена В. А. Дмитриевым в 1994 г. в Полоцке на берегу Западной Двины (район Заполотье) у строящегося моста. Диаметр печати 13 мм, по ободку около 10 мм, толщина 2,5 мм, вес 2,5 грамма.

¹⁵ Матрица (?) найдена В. А. Дмитриевым в 1994 г. в Полоцке на берегу Западной Двины (район Заполотье) у строящегося моста. Диаметр (максимальный) 39,4 мм, толщина около 4 мм; вес около 29 граммов.

¹⁶ Отмечая влияние западной сфрагистики на сфрагистику Киевской Руси, автор далек от мысли умалить тем самым влияние на последнюю византийской сфрагистики, т. к., например, в том же Полоцке в 1962 году найдена печать [28, с. 115] с изображениями с византийского оригинала богоматери Агиосоритиссы на одной стороне и архангела Михаила - на другой, которая, по мнению В. Г. Пуцко, являлась печатью Ефросиньевского монастыря [32, с. 17, 20]. (Кстати, если мнение В. Г. Пуцко о том, что данная печать монастырская, добротное, то это не только лишний раз подчеркивает справедливость нашего тезиса о разветвленности и развитости сфрагистической системы Киевской Руси, но и позволяет поставить вопрос о времени появления на Руси актовых печатей учреждений).

ЛИТЕРАТУРА

1. Лысенко П.Ф. Берестье. Мн.: Наука и техника, 1985. 299с.
2. Лысенко П.Ф. Открытие Берестья. Мн.: Наука и техника, 1989. 159с.
3. Археологія і нумізматыка Беларусі: Энцыкл. /Беларус. Энцыкл.: Рэдкал.: В.В. Гетау і інш. -Мн.: Бел. ЭН., 702 с.: іл.
4. Янин В.Л. Актовые печати древней Руси X-XV вв. в двух томах. Том I. Печати X-начала XIII в. М.: Наука, 1970. 326 с.
5. Лысенко П.Ф. Киев и Турковская земля // Киев и западные земли Руси в IX-XIII вв. -Мн.: Наука и техника, 1982. -с. 81-108.
6. Юра Р.О. Вісла печатка з Воінскаго горадзіца. Історічны джерела та іх выкарыстання, Кіев, 1964. рис. 1а і 1б.
7. Очерки по археологии Белорусии. Ч. II. Мн.: Наука и техника, 1972. с. 172-173, 231.
8. Зверуго Я.Г. Древний Волоковиск (X-XIV вв.). Мн.: Наука и техника, 975. -с. 134-135, рис. 40-3.

9. Макаров Н.А., Чернецов А.В. Сфрагистические материалы из Белоозера // Древности славян и Руси. Мн.: Наука, 1988. с. 230-241.
10. Гордиенко Э.А. Розетка на печатях князя Изяслава Ярославича // История и культура древнерусского города. М.: Изд-во МГУ, 1989. с. 235-239.
11. Соболева Н.А. Русские печати. М.: Наука, 1991, -240 с.
12. Янин В.Л. Русская княгиня Олислава-Гертруда и ее сын Ярополк //Нумизматика и эпиграфика, том IV. М.: Изд-во АН СССР, 1963. с. 142 - 154.
13. Міралдобау Б.В. Пінская вісяля пячатка // Помнікі гісторыі і культуры Беларусі, 1975, № 4. с. 40-41.
14. Заяц Ю.А. Полоцкие события "Саги об Эйдмунде" // Полоцкий летописец. Полоцк, 1993, № 1. с. 5-11.
15. Заяц Ю.А. Полоцкий князь Всеслав и Ярославичи в 1065-1066 гг.: от Пскова до Белгорода // Гістарычна-археалагічны зборнік. № 4. Сярэднявечча. Мн.: Ін-т гісторыі АН Беларусі, 1994. с. 88-113.
16. Головки А.Б. Земли Западной Руси и объединительная политика // Киев и западные земли Руси в IX-XII вв. Мн.: Наука и техника, 1982. с. 25-44.
17. Коган В.М. История дома Рюриковичей. СПб.: Издательский дом "Бельведер", "Астра-Люкс", 1994. 287 с., ил.
18. Белецкий С.В., Петренко В.П. Печати и пломбы Старой Ладоги (свод) //Новые источники по археологии Северо-Запада. Под ред. В.М. Массона и Е.Н. Носова. Вып. 6 Ин-т ист. мат. культуры РАН, С-Пб., 1994. с. 184-283.
19. Назаренко А.В. Русско-германские связи древнейшей поры (IX-XI вв.): состояние проблемы. -М.: Научный центр славяно-германских исследований, 1995. 62 с.
20. Рождественская Т.В. Еще раз о надписи XI в. на камне из Софийского собора в Полоцке // Навуковая канферэнцыя "Гісторыя і археалогія Полацка і Полацкай зямлі". Тэзісы дакладоў. Ін-т гісторыі АН Беларусі, Полацкі гіст.- культ. запаведнік, Полацк, 1992. с.67.
21. Булкин В.А., Рождественская Т.В. Надписи на камне из храма Софии в Полоцке // Памятники культуры: Новые открытия: Ежегодник 1982. Л., 1984. с. 7-12.
22. Драчук В.С. Рассказывает геральдика. М.: Наука, 1977. 256 с.
23. Голубева Л.А. Вель и славяне на Белом озере X-XIII вв. М.: Наука, 1973. с. 105, 173.
24. Колчин Б.А., Рыбина Е.А., Раскоп на улице Кирова //Новгородский сборник. 50 лет раскопок Новгорода. Под общ. ред. Б.А. Колчина, В.Л. Янина. М.: Наука, 1982. с. 178-238.
25. Хорошкевич А.Л. Торговля Великого Новгорода с Прибалтикой и Западной Европой в XIV-XV веках. М.: Изд-во АН СССР, 1963. 365 с.
26. Белецкий В.Д. Костяная печать из Пскова //Сообщения Государственного Эрмитажа. Том XL. Л.: Аврора, 1975. с. 24-25.
27. Федюшев К.В. Новые находки древнерусских печатей—матриц // Памятники средневековой культуры. Открытия и версии. Сб. статей к 75-летию В.Д. Белецкого. СПб: АРТ-СО ТАКТ, 1994. с. 239-242.
28. Штыхов В.Г. Древний Полоцк (IX-XIII вв.). Мн.: Наука и техника, 1975. 135 с.
29. Gumowski M. Pieczaci Ksiazat Litewskich / Ateneum Wilenskie Rocznik VII. - zeszut 3-4. Wilno, 1930, str. 684-725.
30. Белямук М. Вытокі беларускіх пячаткаў. Кліуленд, Огае, 1986. 47 с.
31. Цітоў А.К. Пячаткі старажытнай Беларусі: Нарысы сфрагістыкі / Маст. Г.Мацур. Мн.: Польша, 1993. 239 с., ил.
32. Пуцко В.Г. Аб іконе Багамацеры Эфескай у старажытным Полацку // Полацк (ЗША, Кліуленд), 1991, № 8. с. 16-20.