

**ГЕРАЛЬДИЧЕСКИЕ ЗНАКИ И ИХ ИМИТАЦИИ
В СРЕДЕ МАМЛЮКОВ БАХРИ НА ПРИМЕРЕ КОЛЛЕКЦИИ
ОТДЕЛА ВОСТОКА**

Saracenic blazons are blazons in the full sense of the word.

Mayer L. A. Saracenic Heraldry

Коллекция изделий периода Мамлюкского султаната в Египте и Сирии (1250–1517) в собрании Отдела Востока насчитывает приблизительно 500 единиц, имеющих различное происхождение: это и покупки и дары частных лиц, и обширный список предметов, привезенных В. Г. Боком из Египта в конце XIX века, и материалы северокавказских могильников (в том числе из раскопок Н. И. Веселовского в конце XIX – начале XX века). При столь же приблизительном подсчете – количество экспонатов с геральдическими знаками и их имитациями составляет около 150 инвентарных номеров (в статье используется 99). Подобная же ситуация прослеживается и на примере коллекций других музеев, изделия с геральдическими знаками, относящиеся к позднему Айюбидскому и Мамлюкскому периодам, очень распространены, что обусловило пристальное внимание к ним со стороны исследователей. Поэтому изучению феномена «сарацинской геральдики» посвящено большое количество работ. Но при этом существует несколько монографий, считающихся классическими и фундаментальными. Одна из таких работ – до сих пор не потерявшая актуальности книга Л. А. Майера «Сарацинская геральдика», вышедшая в 1933 году (репринт – в 1999 году)¹, с дополнениями автора в последующих статьях². Однако вопросы геральдики поднимались и до Майера в различных работах по изучению исламского искусства³. Ко времени выхода «Сарацинской геральдики» были опубликованы объемные тома по коллекциям различных музеев⁴. Отдельно следует упомянуть дискуссию, развернувшуюся в 1960–1970-х годах между Полем Балогом и Джеймсом Алланом⁵ по поводу геральдических знаков, в частности, на нумизматическом материале. Исследователи расходятся во мнениях, можно ли знаки на монетах считать геральдическими.

Вторая крупная монография – книга «Геральдические символы», вышедшая в издательстве Музея Виктории и Альберта в 1986 году и посвященная связям исламской системы геральдических знаков с западноевропейской⁶. Также многочисленны статьи, посвященные изучению экспонатов отдельных коллекций, содержащих геральдические знаки, каталоги временных выставок и т. д., что позволяет собрать внушительный корпус вещей⁷. Есть и отечественные работы по мамлюкской геральдике. В основном они касаются связей Бурджи

(конец XIV – начало XVI века) с черкесами. Достоинство этих исследований в том, что они рассматривают северокавказские материалы, которые западные коллеги зачастую игнорируют⁸.

В публикациях на геральдическую тематику приведено лишь незначительное количество предметов из собрания Эрмитажа:

- Лампа из коллекции А. П. Базилевского с именем Айнала ал-Юсуфи (инв. № ЕГ-884)⁹.
- Бронзовый подсвечник с именем Аксункура¹⁰ (инв. № ЕГ-727).
- Подставка для подноса с именем Аргуншаха¹¹ (инв. № ЕГ-716).
- Бронзовый таз с именем Ишиктамура ал-Маридини (инв. № ЕГ-781)¹².
- Лампа из коллекции А. П. Базилевского с именем Тулака (инв. № ЕГ-494)¹³.
- Лампа из музея барона А. Л. Штиглица с именем Сайф ад-Дина Шайху¹⁴. У Мижона опубликовано изображение этой лампы¹⁵, которое позволяет утверждать, что сейчас в коллекции Отдела Востока ее нет (из музея А. Л. Штиглица поступила другая лампа – инв. № ВГ-17).
- Из бывшего Азиатского музея (теперь в Институте восточных рукописей РАН) происходит титульный лист «Жизнь султана ал-Малика ан-Насира», XIV век¹⁶ (инв. № В-623, л. 1).
- Стекланная ваза со знаком Байбарса¹⁷ (инв. № ТБ-595).

К примеру, у Майера было опубликовано всего пять экспонатов, ныне хранящихся в Отделе Востока Государственного Эрмитажа. В различных научных статьях и каталогах выставок также опубликовано некоторое количество экспонатов с геральдическими знаками – около 15–20 предметов, но геральдический аспект при их публикации либо игнорируется, либо затрагивается весьма кратко. В основном это изделия из бронзы и стекла, дата которых не выходит за пределы XIV века. Экспонаты, датирующиеся XV веком с геральдическими знаками, остаются неопубликованными (но и в целом стоит отметить, что геральдике XIV века в западных публикациях уделяется значительно большее внимание, нежели периоду Бурджи, то есть конец XIV – начало XVI века).

Цель исследования – представить коллекцию изделий с геральдическими знаками из Отдела Востока, сравнить их с коллекциями других музеев и показать, что подробное изучение как уже опубликованных экспонатов, так и новых, ранее не представленных научному сообществу, позволяет иногда дополнить или взглянуть под иным углом на феномен «сарацинской геральдики».

Геральдические знаки появляются на различных изделиях и, по всей вероятности, имеют разный статус в зависимости от материала, на котором они изображены¹⁸. На примере коллекции Отдела Востока это

отчетливо прослеживается: геральдические знаки на изделиях из стекла выполнены аккуратно, активно используются различные цветные эмали. В частности, фигуры льва на предметах из нашей коллекции и на изделиях из других коллекций выполнены в одной манере.

Изделия из металла, их декор и геральдические знаки могли сильно варьировать по качеству и стилю декора – в зависимости и от мастерской, и от средств заказчика. Наиболее аккуратно выполнены геральдические знаки на бронзовых (латунных) изделиях XIV века с инкрустацией золотом, серебром и медью. И изделия из стекла, и изделия из металла часто сопровождаются надписями, прославляющими того или иного султана или эмира.

Керамическая поливная посуда с орнаментом страффито использовалась как недорогой аналог металлической¹⁹. Поэтому хоть она и следует моде того времени и зачастую содержит надписи и геральдические знаки, выполнены они более небрежно, а надписи, как правило, краткие, без указания имен, но известны и исключения, упоминающие имя эмира на сосуде²⁰.

Также в коллекции Отдела Востока геральдические знаки представлены на деревянных резных панелях, использовавшихся для украшения интерьеров. Зачастую знаки присутствуют на фасадах архитектурных сооружений, решетках и других деталях²¹, тканях, завесах (существуют примеры с аппликациями в виде геральдических знаков, вероятно, использовавшиеся как знамена²²) и коврах.

Отдельной темой является использование геральдических знаков на монетах. Это непростая тема, которую не хотелось бы затрагивать вскользь, но тем не менее в работе не избежать примеров таких знаков, потому что хотя бы для XIII–XIV веков можно допустить геральдический контекст их использования.

Иными словами, ко всем группам изделий следует подходить по-разному, поскольку статус самих вещей накладывал отпечаток на то, что и как на этих предметах изображалось. Часто статусные вещи производились на заказ султанами и эмирами – для последующих дарений (это касалось тканей и одежд из них, стеклянных ламп и прочей утвари для культовых построек и дипломатических даров). Иной статус, например, у простой керамической посуды, использовавшейся, очевидно, в быту.

Можно выделить три периода, которые охватывают предметы коллекции Отдела Востока:

- Бахри (1250–1382, 1389–1390);
- Бурджи (1382–1389, 1390–1517);
- Мамлюкское возрождение (XIX–XX века).

К каждому из них необходим индивидуальный подход, потому как наполнение знака, его статус и значение могли варьировать. И связано это с эволюцией внутри мамлюкского общества, с его предпочтениями,

Султаны

Таблица 1

			Год хиджры		
1		Абу Бакр II	ал-Малик ал-Адил Сайф ад-Дин Абу Бакр II (Айюбиды)	635–637 1238–1240	
2		Айюб	ас-Салих Наджм ад-Дин Айюб (Айюбиды)	637–647 1240–1249	
3	Мамлюки Бахри	Шаджар ад-Дурр	Шаджар ад-Дурр	648 1250	
4		Айбак	ал-Му'изз 'Изз ад-Дин Айбак	648–655 1250–1257	
5		Али I	ал-Мансур Нур ад-Дин 'Али	655–657 1257–1259	
6		Кутуз	ал-Музаффар Сайф ад-Дин Кутуз	657–658 1259–1260	
7		Байбарс	аз-Захир Рукн ад-Дин Байбарс I ал-Бундукдари	658–676 1260–1277	
8		Барака	ас-Са'ид Насир ад-Дин Барака-хан	676–678 1277–1279	
9		Саламиш	ал-'Адил Бадр ад-Дин Саламиш	678 1279	
10		Калаун	ал-Мансур Сайф ад-Дин Кала'ун ал-Алфи	678–689 1279–1290	
11		Халил	ал-Ашраф Салах ад-Дин Халил	689–693 1290–1293	
12		Мухаммад ибн Калаун	ан-Насир Насир ад-Дин Мухаммад	693–694, 698–708, 709–741	1293–1294, 1299–1309, 1310–1341
13		Китбуга	ал-'Адил Зайн ад-Дин Китбуга	694–696 1294–1296	
14		Ладжин	ал-Мансур Хусам ад-Дин Ладжин	696–698 1296–1299	
15		Байбарс II	ал-Музаффар Рукн ад-Дин Байбарс II ал-Джахангир	708–709 1309–1310	
16		Абу Бакр	ал-Мансур Сайф ад-Дин Абу Бакр	741–742 1341	
17		Куджук	ал-Ашраф 'Ала' ад-Дин Куджук	742–743 1341–1342	
18		Ахмад	ан-Насир Шихаб ад-Дин Ахмад	743 1342	
19		Исмаил	ас-Салих 'Имад да-Дин Исма'ил	743–746 1342–1345	
20		Шабан I	ал-Камил Сайф ад-Дин Ша'бан I	746–747 1345–1346	
21		Хаджжи I	ал-Музаффар Сайф ад-Дин Хаджжи I	747–748 1346–1347	
22		ал-Хасан	ан-Насир Бадр ад-Дин ал-Хасан	748–752, 755–762	1347–1351, 1354–1361
23		Салих	ас-Салих Салах ад-Дин Салих	752–755 1351–1354	
24		Мухаммад II	ал-Мансур Салах ад-Дин Мухаммад	762–764 1361–1363	
25		Шабан II	ал-Ашраф Насир ад-Дин Ша'бан II	764–778 1363–1376	
26		Али II	ал-Мансур 'Ала' ад-Дин 'Али	778–783 1376–1382	
27		Хаджжи II	аз-Салих Салах ад-Дин Хаджжи II	783–784, 791–792	1382, 1389–1390
28		Баркук	аз-Захир Сайф ад-Дин Баркук (Бурджи)	784–791, 792–801	1382–1389, 1390–1399
29		Фарадж	ан-Насир Насир ад-Дин Фарадж (Бурджи)	801–808, 808–815	1399–1405, 1405–1412
30	Барсбай	ал-Ашраф Сайф ад-Дин Барсбай (Бурджи)	825–841 1422–1438		
31	Инал	ал-Ашраф Сайф ад-Дин Инал (Бурджи)	857–865 1453–1461		
32	Каитбай	ал-Ашраф Сайф ад-Дин Ка'ит-бай (Бурджи)	872–901 1468–1496		
33	Кансух	ал-Ашраф Кансух ал-Гаури (Бурджи)	906–922 1501–1516		

вкусами, важными политико-экономическими изменениями и т. д. Монография Майера практически не уделяет этому внимания, аккуратно обходя вопросы датировки. Лиф и Перселл ставят целью сделать обзор средневековой «исламской» геральдики в сравнении с западной. В связи с тем, что мамлюкская геральдика не была замкнутой и сформировавшейся системой, а развивалась в тесной связи с изобразительностью практически всех смежных стран и территорий, нельзя не отметить «имитации» XIV–XV веков в декоративно-прикладном искусстве стран, имевших связи с мамлюкским Египтом (например, Золотая Орда), сигнализирующие о едином культурном фоне, в котором развивалась геральдика на Востоке.

БАХРИ

Первая часть этой работы посвящена периоду Бахри. Условно эта линия султанов названа так потому, что первоначально казармы этих мамлюков, этой гвардии располагались на острове ар-Рауда на Ниле (ал-Бахр), обычно считается, что среди них преобладали тюрки из южнорусских степей. А. Леванони отмечает: «Очевидно, что мамлюки колебались между династическим правлением и военной олигархией (притом последняя как бы преобладала, исключение тут составляют калауниды: султан Калаун (1279–1290), сын его Мухаммад ибн Калаун (1293–1294, 1299–1309, 1310–1341) и сыновья последнего). Хотя сыновья Мухаммада ибн Калауна были достаточно слабыми и правили недолго, их власть сильно ограничивалась эмирами»²³. Калаун и Ладжин (1296–1299) были женаты на дочерях Байбарса²⁴, а сын Байбарса Барака (1277–1279) – на дочери Калауна, таким образом из двадцати четырех султанов Бахри девятнадцать так или иначе объединяются в одну «династийную» цепочку. Остальные пять султанов приходили к власти по-разному и правили недолго. Из них три – до Байбарса (Айбак (1250–1257), Али I (1257–1259), Кутуз (1259–1260)), остальные три (Китбуга (1294–1296), Ладжин (1296–1299) и Байбарс II (1309–1310)) – между правлениями Мухаммада ибн Калауна (таблица 1).

Первые придворные службы (например, *силахдары* – оруженосцы) появились при Калауне, он ввел новую форму одеяний, которая идентифицировала эмиров различных рангов. Мухаммад ибн Калаун расширил и упорядочил систему этих служб и должностей, он всячески поддерживал институт *хассакийя* (личная гвардия султана); большая часть *саки* (виночерпии), *джамдаров* (смотрители за дворцовым гардеробом) и *силахдаров* (оруженосцы) и др. в XIV–XV веках происходила из членов гвардии султана. При Мухаммаде ибн Калауне резко увеличилось число эмиров: вместо 164 до него – стало 424 (при султанах Бурджи это число составляло от 80 до 300). Развитие церемониала, увеличение числа эмиров и личной гвардии султана в начале XIV века стимулировало развитие

Эмиры

Таблица 2

1	Айбак ал-Маусили	Izz al-Dīn Aybak al-Mauṣilī	M ¹⁸³
2	Айдакин	Ala' al-Dīn Aydakīn al-Bunduqdār	M
3	Айнал ал-Юсуфи	Said al-Dīn Aynāl al-Yūsufī al-Yalbughāwī	M
4	Аксункур ал-Умари	Āqsunqur al-'Umarī	MN
5	Акуш ал-Бурунли	Jamal al-Dīn Āqūsh al-Burunlī (al-Burlī)	M
6	Али ал-Бариди	Alā' al-Dīn ['Alī] al-Barīdī	M
7	Али ибн Хилал ад-Даула	Alī ibn Hilāl al-Daula	M
8	Алтунбуга ибн Йусуф	Altunbughā ibn Yūsuf ibn 'Abdallāh al-Ṣāliḥī al-Mu'īnī (al-Mughithī)	M
9	Аргун ал-Алаи	Saif al-Dīn Arghūn al-'Alā'ī	M
10	Аргун ал-Исарди	Saif al-Dīn Arghūn al-Is'ardī	M
11	Аргун ал-Камили	Saif al-Dīn Arghūn al-Kāmilī (Arghūn ibn 'Abdallāh al-Ṣaghīr)	M
12	Аргун ан-Насири	Saif al-Dīn Arghūn al-Nāṣirī al-Dawādār	M
13	Аргуншах	Arghūnshāh	M
14	Аргуншах ал-Ашрафи	Saif al-Dīn Arghūnshāh al-Ashrafī	M
15	Аргуншах ан-Насири	Arghūnshāh al-Nāṣirī	MN
16	Бактамур ал-Хусами	Saif al-Dīn Baktamur al-Ḥusāmī	M
17	Бактут ал-Кармани	Badr al-Dīn Baktūt al-Qaramānī	M
18	Балтута (?) ал-Бидри ал-Марвани (эмир?)	–	Д
19	Бахадур Ас	Saif al-Dīn Bahādur Āṣ	M
20	Булак (Йалак)	Bulaq (Yalak) an-Nāṣirī al-Jamdār	MP
21	Джурджи ан-Насири	Saif al-Dīn Jurjī an-Nāṣirī	M
22	Ибрагим ибн Бактамур ал-Хусами	Jamal al-Dīn Ibrāhīm ibn Baktamur al-Ḥusāmī	M
23	Ишиктамур ал-Маридини	Ishiqtamur al-Māridīnī al-Ashrafī al-Manṣūrī	M
24	Каусун	Saif al-Dīn Qauṣūn an-Nāṣirī	M
25	Кафур	Kāfūr	M
26	Куджкун	Saif al-Dīn Kujkun al-Manṣūrī	M
27	Кутлу Хатун, дочь эмира Бахадура	Qutlū Khātūn bint Bahādur	M
28	Кутлуга ал-Кукаи	Qutlūbughā al-Kūkā'ī	ME

Продолжение таблицы 2

29	Кутлуга ал-Фахри	Qutlūbughā al-Fakhrī	M+ME
30	Кутлуга	Saif al-Dīn Qutlūbughā	M
31	Мухаммад сын Китбуги	Nāṣir al-Dīn Muḥammad ibn Zain al-D Dīn Katbughā	W
32	Салар	Saif al-Dīn Salār al-Nāṣirī	M
33	Тукузтамур	Saif al-Dīn Tuquztamur al-Ḥamawī	M
34	Тугайтамур ан-Наджми	Saif al-Dīn Tuḡhaytamur al-Najmī	M
35	Тулак	Saif al-Dīn Tulak al-Kāmilī	MN
36	Турунтай	Turunṭāy al-Jūkandār	M
37	Шайху	Saif al-Dīn Shaikhū al-'Umarī	M
38	Ялбуга ал-Умари ал-Хассаки	Yalbughā al-'Umarī al-Khāṣṣaki	M

геральдических знаков, используемых эмирами²⁵. При Бахри сформировалась иерархия главных эмиров (от казначея до эмира оружия), которая, впрочем, не была абсолютно стабильной²⁶. Именно поэтому для периода второй половины XIII – конца XIV века легче всего говорить о появлении и развитии геральдической системы на Ближнем Востоке.

Насчитывается около пятидесяти арабских источников, в которых встречаются геральдические знаки, но очень часто это лишь скудные упоминания. Самые важные из средневековых авторов – Абу-л-Фида, Ибн Тагриберди, ад-Дахаби, ал-Калкашанди. Но обычно присутствуют лишь словесные описания без изображений, которые могли бы помочь в идентификации этих знаков. К примеру, самых основных упоминает Абу-л-Фида (1273–1331): в частности, эмблема *давадара* (хранитель чернильницы, эмир, ведавший бюрократическими делами) – пенал, *силахдара* (эмир оружия) – лук, *джамдара* (эмир – смотритель за дворцовым гардеробом) – платок, *джавиша* (глашатай) – золотой купол. Мамлюкские знаки иногда упоминаются в западных источниках (например, у Жана де Жуанвиля)²⁷, но информация скудна, к тому же европейские авторы часто не понимали и неправильно интерпретировали арабские геральдические знаки, особенно те, что напоминали европейские²⁸.

Известно всего три источника, освещающих вопрос присвоения геральдических знаков. Два из них принадлежат арабским авторам ал-Калкашанди (1355–1412) и Ибн Тагриберди (1409–1470), а один – европейскому – Жану де Жуанвилю (1223–1317). Свидетельство Жуанвиля в «Жизнеописании Св. Людовика» относится к 1250 году, к концу айюбидского правления. Из него следует, что «герб султана был золотой; и такие гербы носили и эти юноши; называли их *бахария*.

Как только у них вырастала борода, султан посвящал их в рыцари. И носили они герб султана, только с одним отличием – с красным, розовым знаком, или алой лентой, или птицей, или иной деталью, какая им нравилась и которую они добавляли к золотому гербу»²⁹.

Ибн Тагриберди также пишет о середине XIII века (то есть за век до своего рождения). Согласно этому источнику, один из последних айюбидских султанов жаловал своему эмиру Айбаку (ставшему позднее мамлюкским султаном) знак *ханджа* в качестве геральдического³⁰.

Труд ал-Калкашанди, состоящий из 14 томов, был закончен в начале XV века, и его свидетельства, скорее, следует относить к периоду Бурджи. Автор сообщает, что каждый эмир имел свой особый знак, который он выбирал по собственному разумению³¹.

Таким образом, право на геральдический знак получалось вместе с рангом эмира. Однако возникает вопрос, по какому принципу в период Бахри выбиралось наполнение знака. Ван Берхем³² полагал, что эмблемы относятся к дворцовым службам не самой большой значимости, и Майер, продолжая его линию, подчеркивал, что эмиры получали или выбирали себе знаки в зависимости от того, с каких младших должностей они начинали при дворе, тем самым подчеркивая свое низкое происхождение³³, хотя этому некоторые исследователи находят опровержение, утверждая, что мамлюкские эмиры, наоборот, не гордились своим низким происхождением³⁴. Но, например, эмир Айдакин³⁵, служивший и при Айюбидах (таблица 2), и при Мамлюках, имел одну из младших должностей – виночерпий, затем при ал-Малике ас-Салихе Наджм ад-Дине Айюбе стал «аркебузиром», а затем – правителем Аджлуна. При Мамлюках сделал карьеру и был какое-то время правителем Египта в отсутствие Айбака, потом наместником Сирии, командующим левым крылом армии при Бараке. Он умер в 1285 году. Казалось бы, если он начинал виночерпием, то должен использовать чашу в качестве знака, тогда как присутствующий на его вещах знак с двумя арбалетами соответствует поздним должностям «аркебузира» и командующего войсками. К сожалению, мы редко знаем полную биографию того или иного сановника, что затрудняет интерпретацию.

Обычно знаки периода Бахри делят на несколько групп. У Майера: 1. Животные; 2. Знаки дворцовых служб; 3. Тамги и целый ряд знаков, близких европейским; 4. Эпиграфические³⁶. Лиф и Перселл делят знаки Бахри на те, что использовались султанами (лев, орел, розетка), и те, что обозначали дворцовые службы и использовались эмирами (по крайней мере для определенного периода)³⁷, этой же типологии следует и Садек³⁸. По письменным источникам, кроме султанов, только эмиры обладали прерогативой использовать эти знаки. Это же подтверждает и анализ сопроводительных надписей на вещах: никто, кроме султана или эмира, в них не фигурирует³⁹.

Поскольку система постоянно развивалась и видоизменялась, выделяют несколько этапов развития именно эмирских знаков⁴⁰.

Первый период – середина XIII века и до правления Мухаммада ибн Калауна: эмиры использовали геральдические знаки султанов, дополняя своими (см. свидетельство Жана де Жуанвиля выше⁴¹). Иногда этот этап разделяют на две части: до XIV века – простые знаки, с 1300 года – появление двух- и трехчастных полей (*the introduction of chiefs and fesses*)⁴².

Второй период – около 1320–1330 годов – связан со временем третьего правления Мухаммада ибн Калауна. Знаки дворцовых служб использовались лишь эмирами, а султаны стали применять также картуши с надписями в знаках⁴³. Это классический период, который легче всего встраивать в какую-либо систему. К этому времени относится широкое распространение геральдических знаков на предметах.

Третий период – появление «трехчастного поля» («составного» по терминологии Майера), дата его не вполне понятна, исследователи приводят противоречивые сведения, Лиф и Перселл относят к 1325 году, но собственно составные знаки уже получают свое развитие при Бурджи. Около 1400–1470 годов распространяются составные знаки, каждое из полей заряжено различными элементами.

Четвертый период – 1470–1517 годы. Согласно Лиф и Перселл, появляется разделение на составные знаки «людей пера» и «людей меча»⁴⁴.

Но при этом сами авторы допускают, что знаки указанных ими типов могут встречаться и в другие периоды⁴⁵. Это свидетельствует о том, что система знаков активно развивалась в период Бахри, и многие основополагающие правила (кто давал знаки, наследование их, использование знаков эмирами и султанами, цвета и пр.) могли меняться в течение столетия не один раз. И именно поэтому, на мой взгляд, к геральдическим знакам Бурджи необходим совсем другой подход, хотя без понимания геральдической «протосистемы» Бахри также не обойтись.

СТЕКЛО

Коллекцию ближневосточных изделий из стекла с полихромными эмалями и позолотой не назовешь большой, однако она включает в себя весьма достойные образцы. Это около 60 фрагментов и целых сосудов: бутылей, стаканов, ламп. Три экспоната поступили в Эрмитаж вместе с коллекцией А. П. Базилевского в 1885 году (инв. № ЕГ-494, 883, 884), один происходит из коллекции графини Е. В. Шуваловой (инв. № ЕГ-493) и поступил в Эрмитаж в 1924 году. В том же году коллекция Эрмитажа пополнилась лампой из музея бывшего Центрального училища технического рисования А. Л. Штигица (инв. № VG-17). Восемь стеклянных стаканов поступили в 2002 году. Несмотря на то, что основу египетской коллекции



Ил. 1. Стакан. Инв. № ЕГ-488.
Государственный Эрмитаж. Фрагмент



Ил. 2. Лампа. Инв. № ЕГ-494.
Государственный Эрмитаж

составили предметы, привезенные В. Г. Бокон из Египта (1897–1898), в Эрмитаж таким образом поступили лишь фрагменты различных сосудов, в основном стаканов и бутылей (16 штук).

Особенностью ближневосточной коллекции стекла является то, что около половины изделий происходит из погребений на Северном Кавказе, в частности, из Белореченского могильника. В 1966 году в дар от А. Д. Столяра в Эрмитаж поступил кувшин, найденный жителем поселка Каменноостровский в 1962 году.

Еще несколько фрагментов стеклянных изделий найдены в раскопках Царевского городища на Волге, которые проводил в 1843–1851 годах А. В. Терещенко (инв. № Сар-1091, 1105, 1108)⁴⁶. Археологический провенанс этих изделий не оставляет сомнения в их подлинности. Однако в XIX веке изготавливались имитации ближневосточного стекла, иногда сложно различимые с первого взгляда. В Отделе Востока хранится одна из подобных ламп (инв. № ВАСэ-1848).

Итак, из 60 стеклянных изделий лишь 10–12 содержат геральдические знаки, и все они могут быть датированы второй половиной XIII–XIV веков.

Знак располагается всегда на заметном месте изделия, либо на стенке сосуда снаружи, на раструбе лампы или на нижнем скосе тулова (ил. 1–5). По стилистическим особенностям геральдический знак

должен резко выделяться из остального декора лампы, как правило, большей схематичностью изображения (но, увы, это можно наблюдать далеко не всегда). Знаки, представленные на стеклянных изделиях, можно отнести, если пользоваться типологией, предложенной выше: а) к султанским (лев, розетка); б) к эмирским (со знаками должностей: саблей, чашей, полумесяцем (подковой), диском (подставкой)); в) к эпиграфическим (султанским).

Султаны и эмиры сотнями заказывали их для различных религиозных учреждений, украшая потолки мечетей, медресе и мавзолеев⁴⁷. Некоторые исследователи полагают, что для культовых построек использовались лишь те, что содержали стихи из Корана, тогда как прочие предназначались для светских сооружений, например, дворцов. Зачастую в надписях на этих изделиях содержится отсылка к 24-й суре Корана («Свет»), аят 35: «Аллах – свет небес и земли. Его свет – точно ниша; в ней светильник; светильник в стекле; стекло – точно жемчужная звезда. Зажигается он от дерева благовонного – маслины, ни восточной, ни западной. Масло ее готово воспламениться, хотя бы его и не коснулся огонь. Свет на свете! Ведет Аллах к Своему свету, кого пожелает, и приводит Аллаха притчи для людей. Аллах сведущ о всякой вещи!»⁴⁸. Заказывая серию стеклянных ламп для мечети или медресе, эмир или султан «ставил» свой знак и зачастую сопроводительную надпись, обозначая донатора.

Лампа ЕГ-494. «Чаша». Эмир Тулак ал-Камилли. Одна из таких ламп, опубликованная Л. А. Майером,



Ил. 3. Лампа. Инв. № ЕГ-884.
Государственный Эрмитаж



Ил. 4. Стакан. Инв. № ЕГ-1354.
Государственный Эрмитаж



Ил. 5. Ваза. Инв. № ЕГ-595.
Государственный Эрмитаж



Ил. 6. Лампа. Инв. № ЕГ-494.
Государственный Эрмитаж. Фрагмент

происходит из коллекции А. П. Базилевского и содержит имя эмира Тулака (ил. 2, 6). На раструбе располагается круглый трехчастный знак: верхнее и нижнее поля – лазоревые, центральное поле – серебряное с червленой чашей. Перевод арабской надписи гласит⁴⁹: «Из того, что сделано по приказу Его высокопревосходительства, господина, эмира Сайф ад-Дина Тулака ал-Камили, домоуправителя»⁵⁰. Имя эмира может быть прочитано как Булак⁵¹ или Йалак⁵², и оно указано на бронзовой (латунной) коробочке из Национального музея в Палермо (инв. № 1676 RE): «Из того, что сделано по приказу Его высокопревосходительства, господина, эмира, повелителя, Булака, *джамдара* ал-Малика ан-Насира». На этой коробочке есть геральдический знак: круглое двухчастное поле, платок в нижней части. Очевидно, что вещи принадлежали двум разным эмирам: Булак на вещи из Палермо был *джамдаром* (смотрителем за дворцовым гардеробом) при султани Мухаммаде ибн Калауне и упоминается в некоторых исторических записях, тогда как эмир, имя которого указано на лампе из Эрмитажа, служил домоуправителем, притом известен один султан Бахри с лакабом ал-Камил – султан Шабан I, сын Мухаммада ибн Калауна, правивший в 1345–1346 годах. Декор и полноцветие геральдического знака не противоречат этой датировке⁵³.

На знаке изображена чаша: это эмблема виночерпия (*саки*), одна из наиболее распространенных. Самый ранний знак с чашей в трехчастном поле присутствует на вещи, датирующейся 1319 годом, а самый поздний относится к 1385 году⁵⁴. Служба виночерпиев при дворе была востребована, а главный *саки* занимал важное место: он управлял многочисленными подчиненными, которые подавали еду и напитки и убирали со стола после. Помимо пятикратного приема пищи при дворе: три в первой половине

дня и два – во второй, устраивались различные пиры и банкеты по специальным случаям. На пиру у султана Халила (1290–1293) по случаю проведения турнира в 1293 году гости употребили 3 тысячи овец, 600 коров, 500 лошадей и бесчисленное множество кур и гусей⁵⁵. При нем виночерпии и *джамдары* приобрели статус персональной охраны султана⁵⁶.

Лампа ЕГ-884. «Сабля». Эмир Айнал ал-Юсуфи. Другой экспонат – также стеклянная лампа из коллекции А. П. Базилевского, была опубликована в ранних работах с переводом надписи и указанием имени эмира Айнала ал-Юсуфи (ил. 3, 7)⁵⁷. Круглый трехчастный знак: верхнее и нижнее поля червленые, центральное поле серебряное с черненой саблей – является как на раструбе лампы, так и на нижнем скосе тулова (ил. 8). Сабля, меч или пара мечей – эмблема эмира оружия (*силахдара*)⁵⁸. Однако Абу-л-Фида указывает, что эмблемой *силахдара* был арбалет, тем не менее сопоставление знаков на вещах с надписями на них и биографиями эмиров в источниках показали, что, как правило, владельцы знаков сабли или меча были *силахдарами*. В целом знаком эмиров оружия было оружие (не только меч, но и кинжал, и топор, и секира, и арбалет). Того же ранга были и лучники (эмблема – лук) и булавоносцы с соответствующей эмблемой⁵⁹.

Эмир Айнал ал-Юсуфи воздвиг медресе в Каире (1391–1392), его



Ил. 7. Лампа. Инв. № ЕГ-884.
Государственный Эрмитаж. Фрагмент



Ил. 8. Лампа. Инв. № ЕГ-884.
Государственный Эрмитаж. Фрагмент



Ил. 9. Лампа. Инв. № ЕГ-884.
Государственный Эрмитаж. Фрагмент



Ил. 10. Фрагмент сосуда. Инв. № ЕГ-489.
Государственный Эрмитаж



Ил. 11. Фрагмент сосуда. Инв. № ЕГ-491.
Государственный Эрмитаж

знак украшает окна этой постройки⁶⁰. Начиная как мамлюк эмира Ялбути ал-Умари, а при султанах Али II (1376–1382) получил ранг эмира. В 1377/1378 году назначен эмиром оружия, а в 1379 году был заключен в тюрьму, но освобожден при султанах Баркуке (1382–1389, 1390–1399). Умер в 1392 году. Соответственно можно предложить широкую датировку лампы – от 1377 до 1392 года, которую можно еще сузить: поскольку во второй половине XIV века наступает упадок в производстве стекла⁶¹, а возрождение приходится только на годы правления Баркука⁶², следовательно, дата изделия может быть определена 1382–1392 годами. Возведение медресе началось незадолго до смерти эмира, и, вероятно, к этому же времени относится заказ лампы для сооружения (1391–1392).

«Полумесяц». На этой же лампе между знаками с саблями на нижнем скосе тулова располагается другой знак, меньший по размеру и менее акцентированный, отчего он вызывает сомнения в своей принадлежности к геральдическим – это лазоревый полумесяц

в круглом поле (ил. 9). Однако известно использование полумесяца в качестве геральдического знака, которое не вызывает сомнений. В нашей коллекции он представлен на фрагментах стеклянных сосудов и в одном фрагменте керамики (о нем ниже). Во всех случаях не сохранилось сопроводительной надписи с указанием имени эмира (ил. 10, 11).

Знак любопытен тем, что имеет двойную трактовку: во-первых, полумесяц был знаком эмира Али ибн Хилал ад-Даула (*хилал* = полумесяц, араб.), во-вторых, это может быть изображением восточной подковы, как полагает Майер⁶³, и таким образом, согласно Абу-л-Фиде, быть знаком эмира конюшего (*эмира ахура*). Несмотря на полемику в научной



Ил. 12. Стакан. Инв. № ЕГ-488.
Государственный Эрмитаж. Фрагмент



Ил. 13. Знак на подсвечнике из Галереи Уолтерс (Балтимор).
Прорисовка А. Н. Тепляковой

литературе⁶⁴, возможно существование двойного восприятия самого элемента: и как полумесяца, и как подкова.

Стакан ЕГ-488. «Пояс» и «Чаша». В коллекции Отдела Востока хранится фрагментированный стакан, привезенный В. Г. Бокон из Египта, который не выставлен на постоянной экспозиции (ил. 12). Знак на изделии встречается нечасто, он вызывает сложности по поводу его интерпретации. Можно полагать, что это двухчастный знак с чашей в нижнем поле, но толщина верхней полосы позволяет предположить, что это самостоятельный элемент. Близкая аналогия знаку – на бронзовом подсвечнике из галереи Уолтерс в Балтиморе, верхняя часть которого находится в Арабском музее в Каире (инв. № 4463). Знак: в серебряном круглом поле – червлёный пояс и ниже – чаша того же цвета (ил. 13). Он сопровождает длинную надпись, приведенную Майером: «Из того, что сделано для медной сокровищницы Его высокопревосходительства, господина, эмира, завоевателя, защитника веры, справедливого Зайн ад-Дина Китбути, (мамлюка) (ал-Малика) ал-Мансура, (эмира) (ал-Малика) ал-Ашрафа»⁶⁵.

Китбуга – эмир, султан Египта с 1294 по 1296 год. Виет датировал предмет на основании надписи временем, до того как он стал султаном, то есть 1290–1293 годами (временем правления Халифа)⁶⁶. Знак Китбути – редкий случай, когда мы находим и свидетельство о знаке, и его изображение в письменном источнике (ил. 14). У ад-Дахаби в «Тарих ал-Ислам» сказано⁶⁷: «Эмиром он [Китбуга] носил это знак, а султаном – желтые знамена». При этом Майер полагает, что ад-Дахаби таким образом хотел подчеркнуть, что со сменой статуса изменились цвета, используемые Китбугой. Чаша как знак султана Китбути продолжает появляться и на медных монетах⁶⁸. Поэтому согласиться с разделением знаков на султанские



Ил. 14. Знак Китбути.
Прорисовка А. Н. Тепляковой

и эмирские очень сложно. Мамлюки могли брать знаки до того, как становились султанами: Китбуга использовал свой эмирский знак, когда стал султаном, Байбарс выбрал льва в начале своей политической карьеры⁶⁹, а знак султана Ладжина – пояс (эмблема посыльного, *бариди*). В какой-то момент знаки, которые использовали султаны и эмиры, стали четко разделяться, но это относится ко времени калаунидов, когда так или иначе власть передавалась от отца к сыновьям, и т. д. (пусть и сильно ограниченная главными эмирами).

В каталоге изделий из меди и бронзы из Музея исламского искусства в Каире находится еще одно любопытное свидетельство – два подсвечника с именем эмира Китбути⁷⁰ со схожими знаками: пояс (полоса) и чаша под ней – так указано в подписи к иллюстрации, но в тексте Виет дает полный перевод надписей на обоих подсвечниках:

«Из того, что сделано по приказу Его высокопревосходительства, господина нашего Насир ад-Дина Мухаммада, сына [выделено мной. – А. Т.] Его высокопревосходительства Зайн ад-Дина Китбути / Из того, что сделано по приказу Его высокопревосходительства, господина нашего Насир ад-Дина Мухаммада / Из того, что сделано по приказу Его высокопревосходительства, господина нашего Насир ад-Дина Мухаммада, сына Его высокопревосходительства Зайн ад-Дина Китбути, да славятся победы его!»⁷¹

Этот пример показывает правоту предположения Майера о том, что геральдический знак мог наследоваться сыновьями эмиров⁷², очевидно, если те выбирали военную службу, и опровергает постулат Босворта, что «свободные, включая и сыновей бывших мамлюков, занимали в армии только низшие посты»⁷³.

Аналогичный, но, увы, анонимный знак представлен на каменной плитке из Музея исламского искусства в Каире, датируемой началом XIV века: в круглом поле цвета изделия (?) червлёный пояс и ниже чаша того же цвета. Согласно музейным записям, плитка поступила из одного из старых домов Каира, но никакой дополнительной информации не сохранилось⁷⁴.

Надпись на стакане из Отдела Востока сохранилась фрагментарно, прочесть ее практически невозможно. В любом случае она краткая и едва ли содержит имя эмира. Утверждать, что стакан также принадлежал эмиру Китбуте или его сыну, аргументируя это наличием подобного знака на

предмете, не представляется возможным. Хотя по стилистике его можно отнести к концу XIII – началу XIV века.

Стакан ЕГ-1354. «Розетка». Идентифицировать розетку как геральдический знак зачастую очень сложно, поскольку это очень часто встречающийся орнаментальный мотив. Шестилепестковая розетка в геральдическом контексте появляется, согласно Майеру, при Айюбидах, но, к примеру, как астральный знак часто встречается в керамике у сельджуков.

В коллекции Отдела Востока можно назвать едва ли не два-три примера, когда розетку следует считать геральдическим знаком. И самый достоверный из них представлен на стеклянном стакане с эмалями (инв. № ЕГ-1354) (ил. 15, 16). Положение (на раструбе, в поясе с надписью), форма лепестков и, главное, цвет – серебряная розетка на червлёном поле – указывают на то, что она могла рассматриваться как геральдический знак⁷⁵. Надпись в поясе «прославляет безымянного султана»⁷⁶.

Известно несколько султанов и эмиров, на вещах которых используется шестилепестковая розетка (таблица 3).

Шестилепестковая розетка очень популярна на изделиях ранних Мамлюков⁷⁷. Часто сочеталась с другими эмблемами: в Национальном музее Дамаска хранится керамическая фляга с составным геральдическим знаком, датированная около 1342 года. Этот знак



Ил. 15. Стакан. Инв. № ЕГ-1354.
Государственный Эрмитаж. Фрагмент



Ил. 16. Бутыль. Инв. № Куб-340.
Государственный Эрмитаж

**Эмиры и султаны, использовавшие шестилепестковую розетку
в качестве геральдического знака**

Таблица 3

Имя	Должности, даты	Вещь	Знак
Акуш ал-Буруни, эмир ¹⁸⁴	Умер в 668 г. х. (1269)	Мавзолей около Тулькарма	Шестилепестковая розетка без поля
Кафур, эмир ¹⁸⁵	Евнук ал-Малика ал-Адила (Абу Бакра II, 1238–1239, Айюбиды, в Дамаске), затем служил в крепости Дамаска при Байбарсе, Бараке, Калауне, какое-то время был губернатором крепости. Умер в 1285 году	Стеклянная лампа, Музей Виктории и Альберта (инв. № 6820-1860)	Белая шестилепестковая розетка в червленом круглом поле
Алтунбуга ибн Йусуф, эмир ¹⁸⁶	Правитель крепости ал-Бирех	Знак на камне от мавзолея 723 г. х. (1323) в Хаме	Шестилепестковая розетка без поля
Бахадур Ас, эмир ¹⁸⁷	Упоминается между 711 (1311) и 730 (1329) гг. х. Мамлюк султана Калауна, один из эмиров Дамаска, затем был губернатором Сафада (Цфат, Сафед). Стал главой правого крыла сирийской армии. Умер в 1329 году	Таз (Музей исламского искусства в Каире, инв. № 3751)	Шестилепестковая розетка в круглом поле. Сначала была розетка, потом перебили в пару мечей, а еще позже – в чашу. На мавзолее розетка тоже заменена на пару мечей
Мухаммад ибн Калаун, султан ¹⁸⁸	Султан (693–694/ 1293–1294; 698–708/ 1299–1309; 709–741/ 1310–1341)	Лампа с титулом ал-Малик ан-Насир, медные монеты	Коричневая (черная) розетка в розовом круглом поле или розетка без поля (на монетах)
Исмаил, султан ¹⁸⁹	Сын султана Мухаммада ибн Калауна, султан в 743–746 гг. х. (1342–1345)	Знаки на медных монетах	Шестилепестковая розетка без поля

принадлежал эмиру Тукузтамуру, виночерпию Мухаммада ибн Калауна⁷⁸ (ил. 17).

Шестилепестковая розетка связывалась с домом султана Калауна (отца Мухаммада ибн Калауна)⁷⁹, о чем свидетельствует ал-Калкашанди⁸⁰. Однако первый из эмиров в списке, использовавший шестилепестковую розетку, умер за десять лет до восхождения Калауна на престол, в 1269 году. Однако, по всей вероятности, шестилепестковая розетка

действительно активно использовалась если не самим Калауном, то его сыном Мухаммадом и внуком Исмаилом (1342–1345), и эмирами, служившими при них.

Фрагмент сосуда ЕГ-481. «Диск».

Еще один фрагмент стеклянного сосуда сохранил иной знак, впрочем, несколько спорный (ил. 18). Ибн Тагриберди сообщает, что ал-Малик ас-Салих Наджм ад-Дин Айюб жаловал звание эмира Айбаку и дал ему в качестве знака круглый диск (*ханджа*)⁸¹. Ибн Баттута говорит о том, что *ханджа* – это медный (бронзовый) столик⁸². Миниатюры часто изображают небольшой столик, то есть круглый поднос, установленный на подставку, но иногда использовавшийся и без нее (ил. 19, 20).

Диск появляется лишь на двух простых знаках на вещах с надписями: эмира Айбака ал-Маусили и эмира Бактута ал-Кармани, из прозвища которого ясно, что он служил в ведомстве дегустаторов (*джашинигиров*). Вероятно, многочисленны примеры этих знаков в керамике сграффито, однако иногда их можно спутать с барабаном (из-за небрежности изображения), знаком члена военного оркестра (*таблдара*)⁸³. При этом Майер называет эту фигуру то барабаном, то щитом (*pointed shield*), что породило споры в научной среде, и Балог, в отличие от Аллана, утверждает, что этот знак можно считать геральдическим⁸⁴. По источникам известно несколько типов барабанов – и два из них использовались в военном оркестре. Они имеют разные размеры и форму. И это тоже – объект отдельного исследования⁸⁵.

Сосуды ТБ-595, ЕГ-1351. «Лев». В отличие от европейских гербов, знак льва у мамлюков сравнительно редок. Однако именно он считается одним из самых ранних, и использовался султаном Байбарсом и его сыном Баракой.

Зачастую представлены две цветовые вариации знака – красный лев на серебряном поле⁸⁶ и серебряный лев на красном поле, существует



Ил. 17. Знак Тукузтамура.
Прорисовка А.Н. Тепляковой



Ил. 18. Фрагмент сосуда.
Инв. № ЕГ-481.
Государственный Эрмитаж



Ил. 19. Поднос. Инв. № ЕГ-767. Государственный Эрмитаж



Ил. 21. Динар Байбарса.
Инв. № ОН-В Аз-3079.
Государственный Эрмитаж



Ил. 22. Ваза. Инв. № ТБ-595.
Государственный Эрмитаж. Фрагмент



Ил. 20. Основание бронзового
подсвечника. Инв. № ИР-1554.
Государственный Эрмитаж. Фрагмент

еще серебряный лев на золотом фоне⁸⁷. Примеры демонстрируют некий канон изображения, прослеживающийся в стеклянных изделиях. Обычно это лев, идущий влево, с правой поднятой лапой, S-образным хвостом, загнутым над туловищем, на плече – завиток, головы львов также выполнены в одной манере⁸⁸. Происхождение знака льва в мамлюкской геральдике вызывает сомнения, вероятно, он мог заимствоваться у Сельджуков Рума или попал в Египет вместе с джучидскими и кипрскими монетами⁸⁹.

Иногда полагают, что знаки Байбарса и его сына различались, особенно в сравнении их на золотых монетах – динарах. У Байбарса лев изображался без гривы, у Бараки – с гривой (ил. 21)⁹⁰.

В коллекции Отдела Востока лев представлен на двух стеклянных изделиях. Первое изделие – это ваза из 53-го кургана Белореченского могильника (сейчас на экспозиции Золотой Орды, инв. № ТБ-595) (ил. 5, 22)⁹¹, некогда обильно украшенная эмалями, в настоящее время отчетливо просматривается лишь геральдический знак, притом знаки (6 шт.) чередуются

на вазе в двух цветовых вариациях: серебряный лев на червленом и на лазоревом полях. Аналогичный знак едва виден у второго изделия – стеклянного стакана (сейчас на экспозиции Мамлюкского султаната, инв. № ЕГ-1351) (ил. 23). Добавлю еще два новых примера: перстень из коллекции Отдела Востока (инв. № ЕГ-922), опубликованный в каталоге Ибн Баттуты с атрибуцией «Северная Месопотамия, Джазира, XIII–XIV вв.»⁹² с изображением идущего льва на фоне, покрытом зеленой эмалью (ил. 24). Иконография иная, поэтому достоверно связывать его именно с геральдическим львом Байбарса и Бараки не стоит, хотя, возможно, это попытка исполнить знак в другом материале и другими мастерами, плохо знакомыми со столичными вкусами. Но в мелкой пластике геральдические знаки также встречаются – подтверждением может служить перстень, выставленный на аукцион из золота с резным камнем (горный хрусталь)⁹³.

МЕТАЛЛ

Искусство ранних Мамлюков развивалось под сильным влиянием Северной Джазиры (Артукиды, Зангиды) и Сельджуков Рума. Ранние мамлюкские изделия из металла демонстрируют продолжение айюбидских традиций. Организация орнамента в картушах заимствована из искусства Северной Джазиры⁹⁴, так же как и орнаментальные мотивы и сюжеты (например, зодиакальные символы, сюжеты с охотой, пирующими и музыкантами⁹⁵, звериный гон, изображения фантастических существ: сфинкса, единорога⁹⁶). Популярно изображение диких уток: либо в круге, либо противопоставленных друг другу⁹⁷. Таким образом, выделяется



Ил. 23. Стакан. Инв. № ЕГ-1351.
Государственный Эрмитаж



Ил. 24. Перстень. Инв. № ЕГ-922.
Государственный Эрмитаж



Ил. 25. Бутыль. Инв. № Оп.ОВ.39-153.
Государственный Эрмитаж. Фрагмент



Ил. 26. Медальон.
Прорисовка А. Н. Тепляковой



Ил. 28. Чаша. Инв. № ЕГ-772.
Государственный Эрмитаж. Фрагмент



Ил. 27. Чаша. Инв. № ЕГ-755.
Государственный Эрмитаж. Фрагмент



Ил. 29. Медальон. Инв. № ЕГ-414.
Государственный Эрмитаж

круг изображений с разной степенью стилизации, внутри которого есть те, которые могут использоваться и как геральдический знак, и как орнаментальный мотив. Пример – шар с изображением двуглавого орла⁹⁸ или же мотив хищной птицы (орла), терзающей утку (ил. 25–29).

Один из лучших экземпляров раннего мамлюкского металла – «купель Св. Людовика» – таз, богато украшенный сюжетами дворцовой жизни и изображающий эмиров различных придворных должностей. Со временем изображения людей на изделиях исчезают, а появляются знаки, обозначающие должности эмиров, поэтому некоторые исследователи рассматривают эмблемы должностей как замену фигуративному изображению⁹⁹.

Основные формы бронзовых (латунных) изделий, изготавливавшихся в мастерских Сирии и Египта: таз, кувшин, поднос, подставка, чаша, чаша со сливом, подсвечник, канделябр, пенал, курильница, котелок, предметы религиозного назначения (подставки под Кораны, светильники).

Самыми активными заказчиками изделий были султан Мухаммад ибн Калаун и его эмиры: исследователи часто приводят в пример свидетельство, как в 1294 году султан заказал в Дамаске сто бронзовых подсвечников¹⁰⁰ (ил. 30–33).

Поднос с подставкой ЕГ-767. «Пятилепестковая розетка Расулидов». Много сохранилось изделий из стекла, металла, а также тканей¹⁰¹, выполненных в Сирии или Египте по заказу правящей династии Расулидов. Известно не менее тридцати таких предметов¹⁰² (ил. 19, 34). Отметим, что и в самом Йемене, вероятно, были мастерские, изготавливавшие изделия из металла, на это указывает сосуд с надписью, в которой помимо имени заказчика указано: «Сделано в Сане, хранимой Аллахом»¹⁰³.



Ил. 30. Подсвечник. Инв. № ЕГ-764.
Государственный Эрмитаж



Ил. 32. Чаша. Инв. № ЕГ-783.
Государственный Эрмитаж



Ил. 33. Основание подсвечника.
Инв. № ЕГ-787.
Государственный Эрмитаж



Ил. 31. Пиксида. Инв. № ЕГ-765.
Государственный Эрмитаж



Ил. 34. Поднос. Инв. № ЕГ-767.
Государственный Эрмитаж. Фрагмент



Ил. 35. Чаша. Инв. № ЕГ-728.
Государственный Эрмитаж



Ил. 36. Чаша. Инв. № ЕГ-728.
Государственный Эрмитаж. Фрагмент



Ил. 37. Знак на дне чаши. Инв. № 755.
Прорисовка А. Н. Тепляковой

Дипломатические связи с христианским миром также были довольно тесными, египетские послы присутствовали в Константинополе, и византийские послы бывали в Каире. Для иллюстрации бытования мусульманских предметов в христианской среде приведу текст византийского историка XIII века Георгия Пахимера, переведенный в статье А. В. Банк. Он описывает случай в Константинополе в 1279 году: «Приходилось в церкви торжественно справлять праздник (Введение во храм, 21 ноября)... И были принесены туда, по обычаю, для благословения чаши со зрелой пшеницей и с плодами; а из них лучшее <...> отбиралось для императора. Таких медных чаш было принесено с разных сторон множество, и среди них была одна, которая красотой превосходила другие и была достойна того, чтобы быть преподнесенной царю. Была же эта чаша украшена египетскими письменами, ибо существовала, как говорят, у египтян привычка вместо каких-либо украшений, делать надписи и на одеждах, и на окнах, и на всяческих сосудах. Случилось же, что та надпись воздавала хвалу имени проклятого Мухамета, или, как говорят иначе, Моамефа. Написанное кругом чаши, оно не осталось незамеченным обвинителями...»¹⁰⁴ (см. ил. 35–42). В качестве дипломатических даров или же заказов западных дворов в Европу попадали различные статусные изделия, например, самая



Ил. 38. Чаша. Инв. № ЕГ-759.
Государственный Эрмитаж



Ил. 39. Знак на чаше. Инв. № 759
Прорисовка А. Н. Тепляковой



Ил. 40. Знак на чаше. Инв. № 759.
Прорисовка А. Н. Тепляковой



Ил. 41. Подсвечник. Инв. № ЕГ-1250.
Государственный Эрмитаж



Ил. 42. Подсвечник. Инв. № ЕГ-1250.
Государственный Эрмитаж. Фрагмент



Ил. 43. Чаша. Инв. № ЕГ-758.
Государственный Эрмитаж



Ил. 45. Чаша. Инв. № ЕГ-1269.
Государственный Эрмитаж



Ил. 44. Чаша. Инв. № ЕГ-758.
Государственный Эрмитаж. Фрагмент



Ил. 46. Чаша. Инв. № ЕГ-1269.
Государственный Эрмитаж. Фрагмент

знаменитая «купель Св. Людовика»¹⁰⁵, тазик Гюго IV Лузиньяна (1324–1359), поднос с гербом кипрской династии Лузиньянов (Лувр, инв. № МАО 101, МАО 1227), таз с гербом Елизаветы Каринтийской, королевы Сицилии (изготовлен в период между 1323–1350) из Рейксмюсеума в Амстердаме (инв. № ВК-NM-7474)¹⁰⁶.

Часто оставляли пространство для последующего нанесения знака (или же приходилось его перебивать), как на чаше (инв. № ЕГ-728) или небольшом подсвечнике из Рейксмюсеума в Амстердаме (инв. № ВК-NM-11879¹⁰⁷). Чаша (инв. № ЕГ-1269), судя по аналогиям, может быть уже изделием XVI века (ил. 43–46).

Таз ЕГ-1235. «Розетка». Рассматриваемая металлическая посуда была изготовлена из бронзы (латуни), как правило, с инкрустацией серебром, медью и реже – золотом. Однако в XIV веке появляется и другая группа изделий из меди с гравированным орнаментом и без инкрустации



Ил. 47. Таз. Инв. № ЕГ-1235.
Государственный Эрмитаж



Ил. 49. Чаша. Инв. № ЕГ-1315.
Государственный Эрмитаж



Ил. 48. Таз. Инв. № ЕГ-1235.
Государственный Эрмитаж. Фрагмент



Ил. 50. Чаша. Инв. № ЕГ-1315.
Государственный Эрмитаж. Фрагмент

(ил. 47)¹⁰⁸. Надпись на таком сосуде из коллекции Отдела Востока гласит: «Из того, что сделано по приказу дочери нищего пред Господом своим Балтута (?) ал-Бидри ал-Марвани, управителя его превосходительства ал-Маулави аш-Шихаби ал-Марвани господина [...] ас-Саида в Дамаске». На изделиях мамлюкского периода встречаются надписи с именами придворных дам и геральдическими знаками, по разным версиям, своих отцов или мужей¹⁰⁹. К сожалению, пока не удалось идентифицировать имя человека, указанного на сосуде, поэтому неясен и его статус, и статус его дочери.

Тем не менее, геральдические знаки присутствуют и на изделиях этой группы (медных без инкрустации, см. инв. № ЕГ-1315, ил. 49, 50¹¹⁰), примеры которым приводит в том числе и Майер. Принимая во внимание аккуратно исполненный знак шестилепестковой розетки в круглом

поле и его положение на изделии, можно допустить геральдический смысл его использования (ил. 48).

Основание подсвечника ЕГ-727. «Чаша». Эмир Аксункур ал Умари. Очень часто на металлических сосудах встречаются и знаки должностей. Одним из наиболее распространенных является чаша. Основание подсвечника с именем эмира Шамс ад-Дина Аксункура ал-Умари было опубликовано Майером¹¹¹. Круглый трехчастный знак: в червленом центральном поле – чаша цвета изделия (ил. 51, 52). Надпись на изделии гласит: «(Из того, что) сделано по приказу Его высокопревосходительства, эмира Шамс ад-Дина Аксункура ал Умари, виночерпия (ал-Малика) ан-Насира». Майер полагал по доступным ему изображениям предмета, что центральное и нижнее поля объединены. На этом основании он считал, что на другой вещи – фрагментированной стеклянной лампе из Музея исламского искусства в Каире (инв. № 3202)¹¹² – упомянут другой эмир Аксункур ан-Насири. Круглый трехчастный знак: верхнее поле цвета изделия, в червленом центральном поле – серебряная чаша, нижнее поле серебряное. Однако нижнее поле на эрмитажном изделии, хотя и весьма редуцированное, присутствует, и поэтому, на мой взгляд, можно утверждать, что в обоих случаях вещи выполнены по заказу одного эмира, и тогда получается, что сам знак и его цветовая схема по возможности выдерживались в разных материалах: в стекле и металле.



Ил. 51. Основание подсвечника.
Инв. № ЕГ-727.
Государственный Эрмитаж



Ил. 52. Подсвечник. Инв. № ЕГ-727.
Государственный Эрмитаж. Фрагмент



Ил. 53. Таз. Инв. № ЕГ-781.
Государственный Эрмитаж. Фрагмент

По письменным источникам известен Аксункур – мастер охоты при Мухаммаде ибн Калауне, который стал затем эмиром сотни и командующим тысячи. При Ахмаде (1342) он был назначен правителем Газы, затем Исмаил призвал его в Каир и назначил на должность главного конюшего (*эмир ахур*), после этого Аксункур стал правителем Триполи, а по возвращении в Каир был одним из влиятельных эмиров при дворе и строил козни против Шабана I. Убит в 1347 году¹¹³. Среди его многочисленных должностей, известных по письменным источникам, нет должности виночерпия, поэтому выбор этого знака в данном случае не очевиден.

Таз ЕГ-781. «Чаша». Эмир Ишиктамур ал-Маридини. Более аккуратно выполнен круглый трехчастный знак с чашей в центральном поле на бронзовом тазу с именем эмира Ишиктамура ал-Маридини (ил. 53)¹¹⁴. Круглый знак окружен изящным фестончатым медальоном с цветками и мелкими листьями и располагается на стенках таза снаружи. Эмир служил при ал-Хасане, Салихе (1351–1354), Мухаммаде II (1361–1363), Шабане II, Али II, Хаджжи II и Баркуке. Был эмиром совета (*эмир маджлис*), дважды правителем Триполи и трижды наместником Сирии. Опубликованы два предмета с его именем: это публичный фонтан в Алеппо¹¹⁵ и эрмитажный таз, оба с одинаковыми знаками. Надо отметить, что и на фонтане круглый знак заключен в фестончатый медальон, это может свидетельствовать в пользу того, что наличие поля и его форма могли иметь значение для заказчика (но необязательно иметь геральдический подтекст).

Навершие курильницы ЕГ-777. «Чаша». Аналогичное фестончатое обрамление имеет знак на навершии: чаша в нижней части двухчастного поля, в надписи на котором упоминается имя эмира, прочитанное пока, увы, не полностью: «Из того, что сделано по приказу Его высокопревосходительства господина, великого эмира, властного, хозяина, Сайф ад-Дина... (эмира) (ал-Малика) ан-Насира» (ил. 54, 55).

Подставка под поднос ЕГ-716. «Платок» и «Чаша». Эмир Аргуншах. В процессе подготовки выставки, посвященной арабскому путешественнику Ибн Баттуте в 2014 году, А. Д. Притула прочитал имя эмира Аргуншаха на подставке под поднос и сопоставил его с эмиром, который правил в Дамаске в годы чумы и времени путешествия Ибн Баттуты¹¹⁶ (ил. 56). На тулове изделия приведена надпись: «Из того, что сделано по приказу Его высокопревосходительства Сайф ад-Дина Аргуншаха». Экспонат демонстрирует один из самых любопытных феноменов, встречаемых в мамлюкской геральдике, – перебитые геральдические знаки (ил. 57–59).

В этой связи целесообразно подробнее остановиться на биографиях известных эмиров с подобными именами (таблица 4, ил. 60–62). Первый и наиболее важный: Аргун ал-Алаи – глава корпуса *джамдаров* при Мухаммаде ибн Калауне, приемный отец ал-Малика ас-Салиха, Исмаила и ал-Малика ал-Камила Шабана. Был отослан эмиром Каусуном (также



Ил. 54. Навершие курильницы (лампы). Инв. № ЕГ-777. Государственный Эрмитаж



Ил. 56. Подставка под поднос. Инв. № ЕГ-716. Государственный Эрмитаж



Ил. 55. Знак на навершии курильницы (лампы). Прорисовка А. Н. Тепляковой



Ил. 57. Подставка под поднос. Инв. № ЕГ-716. Государственный Эрмитаж. Фрагмент

один из влиятельных эмиров и атабек при Абу Бакре (1341) и вице-султан при Куджукке (1341–1342)¹¹⁷ в Сафад, затем вернулся в Египет и был посажен в тюрьму в Александрии при Хаджжи I. Был фактическим правителем при Шабане I¹¹⁸. Умер в 1347/1348 году¹¹⁹. Он использовал круглый трехчастный знак, верхнее и нижнее поля которого были золотыми, а в червленом

Эмиры с именем Аргун и Аргуншах

Таблица 4

Аргун ал-Алаи ¹⁹⁰	Ум. 1347/1348	Ил. 60
Аргун ал-Камили ¹⁹¹	Ум. 1357	Ил. 60
Аргун ан-Насири (возможно, тот же, что и ниже, ум. 1330/1331) ¹⁹²	?	Ил. 60
Аргун ан-Насири ¹⁹³	Ум. 1330/1331	Ил. 61
Аргун ал-Исарди ¹⁹⁴ , может быть, Аргуншах, ум. 1376	Ум. 778 г. х. (1376/1377)	?
Аргуншах ал-Ашрафи ¹⁹⁵	?	Ил. 62
Аргуншах ан-Насири ¹⁹⁶	Ум. 1349	См. подставку (инв. № ЕГ-716)
Аргуншах ¹⁹⁷	Ум. 1376	Эпиграфический картуш «Слава господину нашему, султану!»
Аргуншах (главный правитель провинций в Триполи) ¹⁹⁸ . Тот же Аргуншах, вероятно, упомянут на металлическом блюде ¹⁹⁹	Ок. 1398	?

центре располагался золотой платок. Знак соответствовал его положению и должности: во-первых, он был главой *джамдаров* (поэтому знак – платок), а во-вторых, золотой цвет также отвечал его претензиям на управление государством.

Второй эмир Аргун ал-Камили – мамлюк ал-Малика ас-Салиха Исмала, затем, при ал-Малике ал-Камиле Шабане, стал эмиром сотни, в 1349 году назначен правителем Алеппо, позже, в 1351 году – Дамаска, и в 1352 году – снова Алеппо. Низложен в 1354 году, арестован в Каире, посажен в тюрьму в Александрии, изгнан в Иерусалим, где и умер



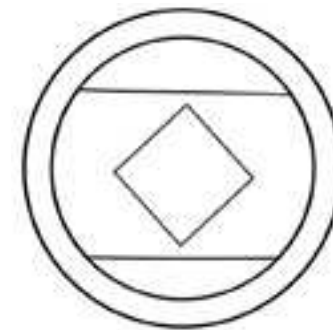
Ил. 58. Подставка под поднос. Прорисовка А. Н. Тепляковой



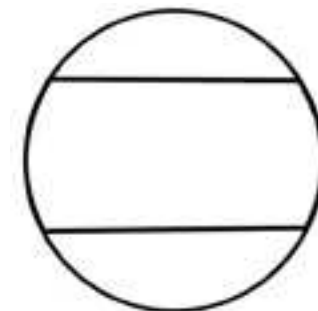
Ил. 59. Подставка под поднос. Прорисовка А. Н. Тепляковой

в 1357 году¹²⁰. Имеет сходный трехчастный знак с платком в центральном поле (цвета неизвестны). Про третьего эмира – Аргуна ан-Насири – ничего неизвестно, но знак тот же¹²¹. Еще один эмир Аргун ан-Насири – мамлюк Мухаммада ибн Калауна, получил образование и сменил эмира Байбарса на посту главного секретаря (*давадара*), в 1312 году назначен вице-султаном Египта, в 1326 году – правителем Алеппо. Умер в 1330–1331 годах¹²². Хотя его знак (трехчастное поле или пояс) не очень понятен в связи с занимаемой им должностью, зато золотой цвет очень хорошо корреспондирует с его положением вице-султана.

Имя эмира Аргуншаха и его знак (трехчастный круглый с чашей в центральном поле) упоминает Майер в «Сарацинской геральдике», ссылаясь на барабан, местоположение которого ему неизвестно, и сам этот барабан не опубликован: «Его высокоблагородие, господин, властный, сведущий, справедливый Сайф ад-Дин Аргуншах, (эмир) ал-Малика ал-Ашрафа, да прославит Аллах его победы!»¹²³. Имя донатора Аргуншаха ал-Ашрафи указано на двойном фронтисписе с 26-й сурой Корана (айяты 192–197) около 1370 года из Национальной библиотеки в Каире (инв. № 54, fols. 1a-2b)¹²⁴. Позднее Майер публикует подставку под поднос из Эрмитажа¹²⁵ и выдвигает предположение, что это Аргуншах ан-Насири, мамлюк Мухаммада ибн Калауна, который при его правлении стал эмиром сорока и главным смотрителем за дворцовым гардеробом (*ra's naubat al-jamdariyya*). До смерти Мухаммада ибн Калауна этот эмир



Ил. 60. Знак эмира Аргуна. Прорисовка А. Н. Тепляковой



Ил. 61. Знак эмира Аргуна ан-Насири. Прорисовка А. Н. Тепляковой



Ил. 62. Знак эмира Аргуншаха. Прорисовка А. Н. Тепляковой

(как и Аргун ал-Камили) породнился с правящей династией¹²⁶. При Хаджжи I получил ранг эмира сотни и пост домоуправителя, в 1346–1347 годах назначен правителем Сафада, в 1347 году – Алеппо и наместником Сирии. В 1348 году Ибн Баттута упоминает Аргуншаха в Дамаске. Этот Аргуншах был убит в 1349 году.

Известно как минимум три разных Аргуна, использовавших знак «платок», один – влиятельный эмир, атабек при одном из султанов, и три Аргуншаха, один из них имеет знак «чашу». Майер описывает знак на подставке из Эрмитажа, полагая, что оригинальная чаша была позднее перебита в платок, работа с предметом показала, что сначала был набит платок, позднее перекрытый чашей. И вероятнее полагать, что надпись относится к оригинальному знаку (по нашему мнению, это платок) – тогда она прекрасно коррелируется с биографией того Аргуншаха, который был главным *джамдаром*, а затем и наместником Сирии.

Отметим также, что сама подставка под поднос богато декорирована и инкрустирована не только серебром, но и золотом – показатель довольно высокого статуса (вещи уровнем ниже декорировались в добавление к серебру – медью). Наместник Сирии – это чиновник высокого ранга, который находился в Сирии в качестве вице-султана, управлял страной и распоряжался доходами по своему разумению¹²⁷.

Различные примеры использования знаков показывают, что эмиры не меняли свои знаки во время службы, и также многочисленны примеры, когда на бронзовой вещи при смене владельца изменялся знак¹²⁸. Иногда такая смена происходила не один, а несколько раз – ярким примером служит бронзовый (латунный) таз из Музея исламского искусства в Каире с именем эмира Бахадура Аса, *силахдара* (инв. № 3751)¹²⁹. Знаки на тазе повторены неоднократно, насколько позволяют судить воспроизведения – семь круглых знаков на дне и, вероятно, два или три знака на внешней стороне стенки. Во всех случаях сначала была изображена шестилепестковая розетка, позже стертая, и поверх нее нанесены два меча, а затем мечи перебиты в чашу. Перебитый знак присутствует и на подносе, из которого позднее был изготовлен футляр для Пятикнижия (Российская национальная библиотека, Сам. XII. 2). В каталоге Ибн Баттуты А. Д. Притула пишет подробно о возможном времени создания и заказе изделия¹³⁰.

Подсвечник EG-766. «Сабля». В коллекции Отдела Востока есть еще один пример, когда на месте вихревой розетки (не геральдический знак) позднее появилась сабля (круглый двухчастный знак с червленым верхним полем и серебряным нижним с червленой саблей с белой гардой) (ил. 63–66). Арабская надпись анонимна: «Его высокопревосходительство, господин, великий эмир, сведущий, (эмир) ал-Малика ан-Насира». Лакаб ан-Насир имели три султана Бахри: Мухаммад ибн Калаун и его сыновья Ахмад и ал-Хасан (1347–1351, 1354–1361).



Ил. 63. Подсвечник. Инв. № EG-766.
Государственный Эрмитаж

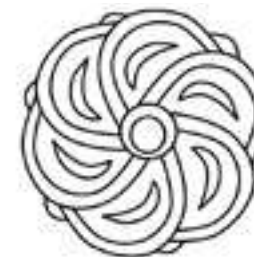


Ил. 64. Подсвечник.
Инв. № EG-766. Государственный
Эрмитаж. Фрагмент



Ил. 65. Знак на подсвечнике.
Инв. № EG-766.

Прорисовка А. Н. Тепляковой



Ил. 66. Знак на подсвечнике.
Инв. № EG-766.

Прорисовка А. Н. Тепляковой

Чаша EG-757. «Платок». Лучшей сохранности круглый двухчастный знак с платком в нижнем поле представлен на чаше, поступившей в 1904 году в Эрмитаж от частного лица (ил. 67, 68). Согласно Абу-л-Фиде, платок – это эмблема *джамдара* (смотрителя за дворцовым гардеробом), поскольку он представлял собой прямоугольный или квадратный кусок ткани, в который заворачивали различные скарб¹³¹. Служащий этого ведомства изображен на «купели Св. Людовика»¹³². Знак повторен несколько раз, в том числе на дне чаши снаружи, его сопровождает надпись: «Его высокопревосходительство, господин властный, помощник, воин ислама, борец за веру, стоящий на страже, (эмир) ал-Малика ан-Насира»¹³³, что позволяет отнести



Ил. 67. Чаша. Инв. № ЕГ-757.
Государственный Эрмитаж



Ил. 68. Чаша. Инв. № ЕГ-757.
Государственный Эрмитаж. Фрагмент

предмет к первой половине – середине XIV века.

Чаша ЕГ-771 и ЕГ-1292. «Лилия». В мамлюкской геральдике существуют знаки, не связанные с какими-либо придворными должностями, один из таких, очевидно, имевший западные корни (хотя есть предположения, что этот знак пришел на Запад именно с Востока) – это лилия (флер-де-лис). В работе я склоняюсь к тому, чтобы называть ее именно лилией, дабы не смешивать с западноевропейской терминологией. Она представлена на двух предметах из бронзы периода Бахри в нашей коллекции, однако часто появляется в составных знаках Бурджи.

Лилия в мамлюкской геральдике называлась *faransisiyya*, что означает «франкская» или «французская», но, как отмечают специалисты, она отличалась от той, которая использовалась французскими королями¹³⁴. М. Педани полагает, что исламская лилия,

скорее, напоминает схематичное изображение лука со стрелой, часто использовавшееся тюрками и другими кочевническими народами в Средние века.

При сравнении одинаковых знаков на предметах из нашей коллекции необходимо отметить две проблемы. Во-первых, наличие щита в мамлюкской геральдике не является обязательным: на чаше (инв. № ЕГ-771) представлена аккуратная лилия без поля (ил. 69, 70). Чаша, не публиковавшаяся ранее, представлена сейчас на постоянной экспозиции, имеет стандартную, но анонимную, надпись: «Его высокопревосходительство, господин сведущий, деятельный, (эмир) (ал-Малика) ан-Насира». Во-вторых, на примере двух чаш видно, какими разными могли быть изображения: аккуратный знак на первом сосуде, инкрустированном серебром, и небрежный второй на чаше (инв. № ЕГ-1292), надпись на которой еще предстоит прочитать (ил. 71, 72).



Ил. 69. Чаша. Инв. № ЕГ-771.
Государственный Эрмитаж



Ил. 71. Чаша. Инв. № ЕГ-1292.
Государственный Эрмитаж



Ил. 70. Знак на чаше. Инв. № Ег-771
Прорисовка А. Н. Тепляковой



Ил. 72. Чаша. Инв. № ЕГ-1292.
Государственный Эрмитаж. Фрагмент

В середине XIV века лилия появляется как эмирский атрибут: на лампах визиря Махмуда ибн Али Ширвина из Королевского шотландского музея в Эдинбурге и частной коллекции (коллекция Посно, затем Г. де Ротшильда, настоящее местонахождение неизвестно)¹³⁵, датируемая временем между 1337 и 1347 годами¹³⁶. Примеры лилии есть и на керамике сграффито, как мы покажем ниже, и даже альбарелло и бутылках с подглазурной росписью кобальтом, например, из коллекции Музея исламского искусства в Дохе и Ага Хана в Торонто¹³⁷.

Изображение лилии присутствует и на монетах (как Айюбидов, так и Мамлюков Бахри и Бурджи), на которых ее нужно очень осторожно рассматривать в геральдическом контексте, а также в нашей коллекции на серебряной монетовидной подвеске (инв. № ЕГ-735) (ил. 73). На монетах Бахри она чеканилась у нескольких султанов: 1. Хаджжи I (Алеппо, без года), 1346–1347; 2. Шабан II (1363, Хама); 3. Али II (Триполи, Дамаск, без года), 1376–1382; 4. Хаджжи II (Триполи, без года), 1382, 1389–1390¹³⁸.



Ил. 73. Сербга. Инв. № ЕГ-735.
Государственный Эрмитаж. Фрагмент

искусства в Каире (инв. № 4461)¹⁴¹ (в коллекции Отдела Востока примеров нет). На предметах, особенно в составных знаках Бурджи, – часто встречается такое схематичное изображение пенала (вид сверху, обозначающий различные отсеки пенала). Сейчас нет сомнений относительно трактовки этого элемента, но до сих пор в литературе имеются различные варианты его описания.

Пенал чаще всего встречается в составных знаках периода Бурджи, но есть пример этого знака при Бахри: его использовал эмир Джурджи ан-Насири – мамлюк Мухаммада ибн Калауна, который дослужился до главного *давадара* при Хаджжи I (ум. 1370)¹⁴². Его знак нанесен на стеклянном флаконе из Музея Виктории и Альберта (инв. № 233-1979): верхнее и нижнее поля круглого трехчастного знака червленые, в серебряном центральном поле – червленый пенал. Серебряный пенал в центральном поле круглого трехчастного знака украшает центр подноса, принадлежащий супруге придворного *давадара*¹⁴³.

Другой эмир – Тугайтамур ан-Наджми, который служил главным *давадаром* при Исмаиле, имел составной знак, в верхней части которого изображен элемент «пенал», в центральном – чаша, нижнее поле пустое. Этот знак вместе с именем эмира указан на двух стеклянных лампах, одна из которых хранится в Национальном музее во Флоренции, а другая – в Музее исламского искусства в Каире и датируется 1344 годом (инв. № 314)¹⁴⁴. Этот эмир был убит в 1347 году. Также есть пример керамики сграффито со знаком пенала, относящийся к XIV веку¹⁴⁵.

В коллекции Отдела Востока находится бронзовая (латунная) чаша со следами инкрустации с составным круглым трехчастным знаком: верхнее

Чаша ЕГ-1233. «Пенал». Эмир Кутлубуга. Абу-л-Фида начинает список знаков различных придворных должностей пенала – эмблемы *давадара*¹³⁹. Поскольку изображение арабский автор не приводит, идентифицировать его было довольно проблематично. Известны примеры мамлюкских пеналов, которые обычно состоят из нескольких частей: емкости для чернил, емкости для песка и крахмальной пасты, отсека для нитки для очистки перьев, двух или трех вместилищ для тростникового пера. Один, к примеру, хранится в Лувре (инв. № 3621)¹⁴⁰, еще один – в Музее исламского

поле пустое, в центральном поле – чаша, в нижнем – пенал (ил. 74, 75). На ней указано имя эмира Сайф ад-Дина Кутлубуги, *давадара*. Форма чаши на знаке, размер полей (пенал еле помещается в поле) и приведенные примеры использования знаков выше – позволяют датировать предмет примерно временем после смерти Мухаммада ибн Калауна. Известно несколько чиновников Кутлубуга – один из них известен как *хаджиб* султана Шабана II¹⁴⁶, другой эмир Кутлубуга ал-Фахри умер в 1342 году, а эмир Кутлубуга ал-Кукаи – в 1383 году.

В «Сарацинской геральдике» опубликован таз с инкрустацией из коллекции Харари в Лондоне с круглым трехчастным знаком с верхним полем цвета изделия, центральным полем с пеналом и нижним полем со штриховкой сеткой¹⁴⁷. Эмир Кутлубуга, как следует из надписи на этом изделии, служил *давадаром* при Сайф ад-Дине Аргуне ал-Исарди. И Майер полагает, что речь идет о том Аргуне (или Аргуншахе, тут налицо некоторая путаница в именах эмиров), который умер в 1376 году. В каталоге Виета этот таз датирован серединой XIV века¹⁴⁸. Знаки Кутлубуги на нашей чаше и из коллекции Харари различаются, и утверждать, что в обоих случаях упомянут один и тот же эмир, сложно, хотя в титуле указана должность *давадара* в самой надписи.

Сложно делать выводы относительно изменения статуса *давадара* при дворе при Мухаммаде ибн Калауне и после его смерти, однако при Бурджи значение «людей пера» возрастает, а уже в конце XV века при Бурджи *давадар*, если верить табели о рангах Льва Африканского (XV – первая половина XVI века), был вторым саном в государстве после султана¹⁴⁹. Чаша из Отдела Востока наглядно демонстрирует появление составных знаков у Бахри. Если процесс усложнения знаков только наметился при Байбарсе (это первый период по Лиф и Перселл), а введение



Ил. 74. Чаша. Инв. № ЕГ-1233.
Государственный Эрмитаж



Ил. 75. Чаша. Инв. № ЕГ-1233.
Государственный Эрмитаж. Фрагмент

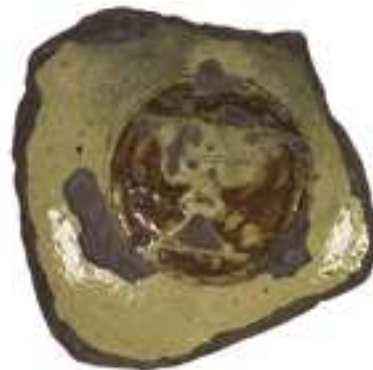
трехчастного поля хорошо датируется временем третьего правления Мухаммада ибн Калауна, то при сыновьях Мухаммада ибн Калауна в середине XIV века этот процесс идет дальше и заканчивается периодом Бурджи.

КЕРАМИКА

Изделия из керамики мамлюкского периода обнаруживают несколько различных тенденций и влияний: во-первых, керамика продолжает айюбидские традиции, во-вторых, испытывает сильное влияние иранской и золотоордынской глиняной посуды, в-третьих, появляются имитации юаньского фарфора и селадона¹⁵⁰. Люстровая керамика при мамлюках была, скорее, сирийского производства, хотя есть предположения, что ее изготавливали во всем Египте. Имитации селадона производились, вероятно, только в египетских мастерских, поскольку она массово представлена в слоях средневекового городища Фустата¹⁵¹. Но наиболее характерный тип мамлюкской керамики XIV века – это так называемое мамлюкское «военное» граффито¹⁵². Это, как правило, сосуды довольно грубой работы, толстостенные (хотя есть изящные исключения, доказывающие, что мастера умели делать хорошую керамику) из местной нильской глины, покрывавшиеся густым пастообразным ангобом. На более поздних экземплярах использовался толстый слой ангоба – белого или коричневого, который образовывал рельеф для большего акцента на какие-либо детали орнамента, например надписи¹⁵³. Вариаций форм сосудов всего две: 1) глубокая полусферическая чаша на ножке; 2) чаша с резким изломом профиля – «килевидная»¹⁵⁴.

На территории Египта такая керамика была чрезвычайно массовой, и при этом она практически отсутствует за пределами Египта, например, в Сирии, которая сама производила посуду лучшего качества. Вероятно, это можно объяснить именно особой социально-политической атмосферой в столице¹⁵⁵, керамика, имитировавшая более дорогую металлическую посуду, повторяла и основные принципы орнаментации, включая надписи и геральдические знаки. Мода на нее была весьма кратковременна, по археологическим раскопкам ее верхняя дата не выходит за пределы XIV века, а при Бурджи ее сменяет керамика с подглазурной росписью кобальтом.

Коллекция Отдела Востока насчитывает 55 фрагментов керамических сосудов и несколько целых археологических форм. Преобладающая часть этой коллекции была привезена В. Г. Боком в конце XIX века. Как правило, эти предметы поступали из раскопок или сборов на средневековых египетских городищах. Коллекционеров не интересовала сама форма сосудов (поскольку их не так много), по этой причине, вероятно, и не



Ил. 76. Донце чаши. Инв. № ЕГ-7.
Государственный Эрмитаж



Ил. 78. Фрагмент чаши. Инв. № ЕГ-334.
Государственный Эрмитаж.



Ил. 77. Донце чаши. Инв. № ЕГ-332.
Государственный Эрмитаж



Ил. 79. Донце чаши. Инв. № ЕГ-336.
Государственный Эрмитаж

предпринимались попытки собрать чаши из нескольких фрагментов – отбирались только те, что имели изображения или надписи. Поэтому в коллекциях музеев сейчас преобладают именно такие фрагменты.

Сходства и различия со знаками, изображенными на стеклянных и металлических изделиях.

Ассортимент знаков в целом тот же, что и на изделиях других материалов: чаша (инв. № 7, 332, 334, 415, 428, 865) (ил. 76–82); платок (инв. № ЕГ-11, 335, 416) (ил. 83–85); меч (сабля, пара сабель) (ЕГ-14, 49, 73, 74, 333) (ил. 86–90); полумесяц (инв. № ЕГ-326) (ил. 91) и полумесяц как орнаментальный мотив (инв. № ЕГ-241, 245, 108, Ц) (ил. 92–95); диск (инв. № ЕГ-17) (ил. 96).



Ил. 80. Сосуд. Инв. № ЕГ-415.
Государственный Эрмитаж.
Фрагмент



Ил. 83. Чаша. Инв. № ЕГ-11.
Государственный Эрмитаж



Ил. 86. Донце чаши. Инв. № ЕГ-14.
Государственный Эрмитаж



Ил. 89. Донце чаши. Инв. № ЕГ-74.
Государственный Эрмитаж



Ил. 81. Донце чаши. Инв. № ЕГ-428.
Государственный Эрмитаж



Ил. 84. Чаша. Инв. № ЕГ-335.
Государственный Эрмитаж



Ил. 87. Донце чаши. Инв. № ЕГ-49.
Государственный Эрмитаж



Ил. 90. Донце чаши. Инв. № ЕГ-333.
Государственный Эрмитаж



Ил. 82. Чаша. Инв. № ЕГ-865.
Государственный Эрмитаж



Ил. 85. Чаша. Инв. № ЕГ-416.
Государственный Эрмитаж



Ил. 88. Донце чаши. Инв. № ЕГ-73.
Государственный Эрмитаж



Ил. 91. Донце чаши. Инв. № ЕГ-326.
Государственный Эрмитаж



Ил. 92. Фрагмент чаши. Инв. № ЕГ-245.
Государственный Эрмитаж



Ил. 93. Фрагмент чаши. Инв. № ЕГ-251.
Государственный Эрмитаж



Ил. 94. Чаша. Инв. № ЕГ-108.
Государственный Эрмитаж. Фрагмент



Ил. 95. Головной убор. Инв. № ЕГ-934.
Государственный Эрмитаж. Фрагмент



Ил. 96. Фрагмент сосуда. Инв. № ЕГ-17.
Государственный Эрмитаж



Ил. 97. Фрагмент сосуда. Инв. № ЕГ-9.
Государственный Эрмитаж



Ил. 98. Фрагмент сосуда. Инв. № ЕГ-17.
Государственный Эрмитаж



Ил. 99. Фрагмент сосуда.
Инв. № ЕГ-20.
Государственный Эрмитаж



Ил. 100. Донце сосуда. Инв. № ЕГ-23.
Государственный Эрмитаж

Надписи имеются как и на экспонатах, представленных выше, но часто краткие, без указания имени заказчика.

Поскольку это другой материал и другая техника – используются иные цвета. Цвет изделия: желтый (прозрачная глазурь по ангобу), оранжевый (глазурь по ангобу), зеленый (глазурь по ангобу), темно-коричневый (глазурь по красной глине). Цвета знаков: белый, коричневый, черный или темно-коричневый (лучше всего различие цветов прослеживается на изделиях, где представлены они оба) (ил. 77, 90), зеленый и цвет изделия (*self-colored*). Есть полихромные варианты (цвет изделия – желтый, знак – зеленый, белый (светло-желтый или зеленоватый), коричневый) (ил. 104). Хотя преобладают два или три цвета.

Изображения элементов могут отличаться от тех, что мы видим в других материалах, как правило, в сторону большей схематизации и упрощения. Наиболее наглядно это показывает знак лилии (инв. № ЕГ-9, 17, 20, 23, 68, 69, 222, 242) (ил. 97–104).



Ил. 101. Донце сосуда. Инв. № ЕГ-68.
Государственный Эрмитаж



Ил. 103. Донце сосуда. Инв. № ЕГ-222.
Государственный Эрмитаж



Ил. 105. Чаша. Инв. № ЕГ-4.
Государственный Эрмитаж



Ил. 107. Чаша. Инв. № ЕГ-4.
Государственный Эрмитаж



Ил. 102. Донце сосуда. Инв. № ЕГ-69.
Государственный Эрмитаж



Ил. 104. Донце чаши. Инв. № ЕГ-242.
Государственный Эрмитаж



Ил. 106. Чаша. Инв. № ЕГ-4.
Государственный Эрмитаж



Ил. 108. Чаша. Инв. № ЕГ-18.
Государственный Эрмитаж

Иногда вместо составных знаков, которые также присутствуют в керамике, могут появляться два простых знака на одной вещи. В нашей коллекции есть несколько таких примеров, однако второй знак вызывает сомнения (инв. № ЕГ-4, 18, 219) (ил. 105–109). Поэтому идея о том, что на одной керамической вещи могли присутствовать два разных геральдических знака, – сомнительна. Однако есть примеры в других коллекциях, например, в Королевском музее Онтарио: особенно часты сочетания эпиграфических знаков и знака придворной должности. Садек приводит в пример чашу, на дне которой располагается шестилепестковая розетка – знак, использовавшийся потомками Калауна и эмирами, вместе со знаком платка¹⁵⁶. Прекрасный пример чаши сграффито с таким же сочетанием знаков есть и в Музее исламского искусства в Каире (инв. № 5974)¹⁵⁷.

Вкратце остановлюсь на тех предметах из собрания керамики, знаки которых не представлены у нас в металле и стекле. В коллекции

несколько фрагментов сосудов со знаком «пояс». Это обычно горизонтальная полоса, пересекающая треть высоты поле и занимающая треть высоты (инв. № ЕГ-4, 341, 374) (ил. 106, 111, 112). Но к этой же эмблеме относят и перевязь в щите (инв. № ЕГ-18, 24, 219) (ил. 107, 109, 110), а также несколько полос в круглом поле (инв. № ЕГ-329) (ил. 113).

«Пояс». Сложность знака в том, что пояс похож на пустое трехчастное поле. Поэтому, к примеру, Поль Балог полагал, что



Ил. 109. Чаша. Инв. № ЕГ-219.
Государственный Эрмитаж



Ил. 110. Фрагмент сосуда. Инв. № ЕГ-24.
Государственный Эрмитаж



Ил. 113. Донце сосуда. Инв. № ЕГ-329.
Государственный Эрмитаж



Ил. 115. Чаша. Инв. № ЕГ-372.
Государственный Эрмитаж



Ил. 116. Ваза Базилевского.
Инв. № ИР-1595. Государственный
Эрмитаж. Фрагмент



Ил. 111. Чаша. Инв. № ЕГ-341.
Государственный Эрмитаж



Ил. 114. Чаша. Инв. № ЕГ-1311.
Государственный Эрмитаж. Фрагмент



Ил. 112. Донце чаши. Инв. № ЕГ-374.
Государственный Эрмитаж

трехчастное поле – это «заготовка» под эпиграфический знак (о нем ниже)¹⁵⁸, что возможно в металле (инв. № ЕГ-1311, ил. 114), позволяющем вносить позднее дополнения и исправления в декор, но

абсолютно исключено и в стекле, и в керамике. Отметим, что и Майер характеризовал знаки некоторых мамлюков Бахри второй половины XIII века как трехчастное поле (*three-fielded shield*), а именно султана Ладжина, эмиров Али ал-Бариди, Аргуна ан-Насири, Бактамура ал-Хусами, Ибрагима ибн Бактамура ал-Хусами, Куджкуну и Салара (*бариди*)¹⁵⁹. Как следует из имен или биографий некоторых из них, они служили в корпусе посыльных (*бариди*). В наших примерах керамики отчетливо видно, что пояс – это самостоятельный элемент, выделенный цветом, обозначающий, вероятно, особую небольшую металлическую (из меди/бронзы или серебра) пластину, которую имел при себе посыльный, с одной стороны на нее наносилась определенная формула и стих из Корана, с другой – имя и титул султана.

«Ключки». Один археологически целый сосуд на дне имеет необычный знак, изображающий пару ключек для игры в поло (*джукан*) в нижнем поле двухчастного знака (инв. № ЕГ-372) (ил. 115). Хотя этот знак не упоминается у арабских историков¹⁶⁰, игра в поло была очень распространена при дворах ближневосточных правителей. Один из примеров изображения игроков представлен на большой иранской люстровой вазе («ваза Базилевского», инв. № ИР-1595), датирующейся серединой XIII века (ил. 116)¹⁶¹. Игра в поло являлась обязательной частью дворцового этикета. Известно, что Мухаммад ибн Калаун устраивал игру дважды в неделю, в полдень по вторникам и субботам, в конце игры султан мог награждать мастеров и помощников придворными одеждами (*хила*)¹⁶². Придворный, держащий ключку, изображен также и на «купели Св. Людовика»¹⁶³.



Ил. 117. Донце чаши. Инв. № ЕГ-863.
Государственный Эрмитаж



Ил. 119. Донце чаши. Инв. № ЕГ-16.
Государственный Эрмитаж



Ил. 121. Донце чаши.
Инв. № ЕГ-226.
Государственный Эрмитаж



Ил. 123. Донце чаши. Инв. № ЕГ-429.
Государственный Эрмитаж



Ил. 118. Фрагмент чаши. Инв. № ЕГ-6.
Государственный Эрмитаж



Ил. 120. Фрагмент чаши.
Инв. № ЕГ-218.
Государственный Эрмитаж



Ил. 122. Фрагмент чаши.
Инв. № ЕГ-328.
Государственный Эрмитаж



Ил. 124. Фрагмент чаши. Инв. № ЕГ-21.
Государственный Эрмитаж

Майером опубликованы несколько предметов, содержащих этот знак и его вариацию (пара клюшек и мячи), которые принадлежали различным эмирам, занимавшим должность мастера игры в поло. Один предмет – кенотаф в Газе – содержит имя Кутлу Хатун (ум. 1332), дочери Бахадур, мастера игры в поло (*джукандара*) и жены Турунтая, также занимавшего этот пост¹⁶⁴.

Однако в коллекции представлены также и спорные экземпляры, а также предметы, сохранность которых не позволяет достоверно атрибутировать знак. Во-первых, это «шахматное поле» (инв. № ЕГ-863) (ил. 117), есть его примеры в стекле с эмалями¹⁶⁵. Еще знаки в центре чаши на дне, напоминающие диск, барабан и пр. По своему положению, по типу керамики и ее декора (например, по наличию надписей на керамических фрагментах), по цветовым характеристикам (применению контрастных цветов) – их нельзя игнорировать, однако считать их геральдическими знаками (или их фрагментами) можно с предельной осторожностью (инв. № ЕГ-6, 16, 218, 226, 328) (ил. 118–122).

Также в коллекции есть два примера донцев сосудов с изображением льва. В одном случае представлен лежащий лев, смотрящий назад и с загнутым S-образным хвостом над туловищем (инв. № ЕГ-429) (ил. 123), в другом случае сохранились лишь ноги идущего животного, но именно это изображение могло бы быть геральдическим (инв. № ЕГ-21) (ил. 124). И наконец, на небольшом фрагменте очень плохой сохранности изображена птица в круге, голова которой повернута влево, с распростертыми крыльями, что находит параллели в изображениях геральдических орлов (инв. № ЕГ-58) (ил. 125), которые использовал в качестве своего знака Мухаммад ибн Калаун¹⁶⁶.



Ил. 125. Фрагмент чаши. Инв. № ЕГ-58.
Государственный Эрмитаж

больших барабанов, сорока латунных кимвалов, четырех труб и двадцати маленьких литавр¹⁶⁹.

Знак не очень распространен, одна из хороших аналогий представлена в керамике: труба в центральном поле трехчастного знака накилевидной чаше с орнаментом сграффито из посольства арабской республики Египет в Вашингтоне (инв. № 14922) (мастерская Шарафа ал-Абавани)¹⁷⁰.

К сожалению, в коллекции представлены далеко не все эмблемы должностей (таблица 5). Отсутствуют арбалет, лук, топор, булава (знаки одного ранга – эмиров оружия), церемониальное седло (*джавиш* – глашатай), кувшин (*тишдар* – смотритель за дворцовыми припасами), пара знамен (*аламдар* – знаменосец), тамги и др.



Ил. 126. Пластина. Инв. № ЕГ-553. Государственный Эрмитаж

Деревянные панели ЕГ-552–555. «Трубы». Четыре деревянные резные накладки, по-видимому, украшавшие интерьер здания (инв. № ЕГ-552–555)¹⁶⁷ из Отдела Востока, содержат геральдический знак с элементом «труба», который использовался как эмблема члена военного оркестра (*таблдар*) (ил. 126–130)¹⁶⁸. Такие оркестры обязательно сопровождали любые публичные действия, царский оркестр замыкал шествие во время парадов и состоял из четырех



Ил. 127. Пластина. Инв. № ЕГ-552.
Государственный Эрмитаж. Фрагмент



Ил. 129. Пластина. Инв. № ЕГ-554.
Государственный Эрмитаж. Фрагмент



Ил. 128. Пластина. Инв. № ЕГ-553.
Государственный Эрмитаж. Фрагмент



Ил. 130. Пластина. Инв. № ЕГ-555.
Государственный Эрмитаж. Фрагмент

Эпиграфические картуши – геральдический знак. Отдельная тема – это использование эпиграфических картушей в качестве геральдических знаков. Появление картушей с надписями является одним из этапов эволюции «мамлюкской геральдики» и относится к концу XIII – началу XIV¹⁷¹ века или к 1320–1330 годам (ко времени правления Мухаммада ибн Калауна)¹⁷². Притом картуши присутствуют не только на вещах султанов, но и на вещах, изготавливаемых для эмиров. Существует множество примеров, и Майер выделяет определенные формулы, которые сводятся к «Слава господину нашему, султану...». Имена султанов, которые упоминаются в этих картушах: Мухаммад (ибн Калаун), Баркук, Фарадж, Барсбай, Инал, Кайтбай, Кансух (преобладают Бурджи)¹⁷³. Зачастую картуш разделен на три поля – в каждом идут надписи.

Придворные должности и их эмблемы

Таблица 5

Эмблема	Должность	Наличие в коллекции Отдела Востока
Чаша	саки – виночерпий	Да
Платок (букджа)	джамдар – смотритель за дворцовым гардеробом	Да
Пара клюшек для игры в поло (джукан)	джукандар – мастер игры в поло	Да
Диск (ханджа)	джашинигир – дегустатор	Да
Пенал	давадар – (хранитель чернильницы, секретарь, эмир, ведавший бюрократическими делами)	Да
Меч (сабля и, вероятно, кинжал)	силахдар – оруженосец (меченосец), эмир оружия	Да
Барабан и палочки	таблдар – член военного оркестра (барабанщик)	Да
Труба	таблдар – член военного оркестра (трубач)	Да
Пояс, перевязь, полосы	бариди – посыльный	Да
Подкова или полумесяц	эмир ахур – конюший	Да
Топор	силахдар – оруженосец	Нет
Секира	силахдар – оруженосец	Нет
Булава	силахдар – оруженосец (булавоносец)	Нет
Лук, арбалет	бундукдар – лучник, арбалетчик	Нет
Кувшин	тишдар – смотритель за дворцовыми припасами	Нет
Церемониальное седло (зубба)	джавиш – глашатай	Нет
Пара знамен	аламдар – знаменосец	Нет
Башмак	башмакдар – смотритель обуви	Нет

В коллекции Отдела Востока, если указывать экспонаты в хронологическом порядке, есть несколько предметов, картуши на которых можно считать геральдическими:

1. Пиксида в форме мечети «Купол Скалы» (инв. № ЕГ-765). Медальоны на крышке содержат надпись «ал-Малик ан-Насир», на стенках основания «Слава господину нашему, султану». В сопроводительных надписях, украшающих крышку, упоминается имя султана Мухаммада ибн Калауна, позволяющих без сомнений отнести изделие ко времени его правления (ил. 131)¹⁷⁴.

2. Близки по времени, по стилю декора и по форме эпиграфического картуша два подсвечника (инв. № ЕГ-763, 764) (ил. 132)¹⁷⁵, поступившие



Ил. 131. Пиксида. Инв. № ЕГ-765. Государственный Эрмитаж. Фрагмент



Ил. 133. Таз. Инв. № ЕГ-783. Государственный Эрмитаж. Фрагмент



Ил. 132. Подсвечник. Инв. № ЕГ-764. Государственный Эрмитаж. Фрагмент



Ил. 134. Основание подсвечника. Инв. № ЕГ-787. Государственный Эрмитаж. Фрагмент

с коллекцией А. П. Базилевского в 1885 году. Надпись в медальонах «ал-Малик ан-Насир» указывает на одного из султанов, но по стилю декора и оформлению картуша можно относить их ко времени Мухаммада ибн Калауна.

3. Худшей сохранности, но с аналогичным картушем, на экспозиции представлен таз (инв. № ЕГ-783), надпись на котором гласит: «Слава господину нашему султану, ал-Малику ан-Насиру, воину ислама, борцу за веру, стоящему на страже, помощнику, побеждающему [...] помощнику мира и веры Мухаммаду ибн Калауну» (ил. 133).



Ил. 135. Лампа. Инв. № ЕГ-883.
Государственный Эрмитаж. Фрагмент



Ил. 136. Подставка под поднос.
Инв. № ЕГ-716.
Государственный Эрмитаж. Фрагмент

4. Также картуш «ал-Малик ан-Насир» содержит подсвечник (инв. № ЕГ-787) (ил. 134).

5. Ко времени правления сына Мухаммада ибн Калауна – Хаджи I (1346–1347) – относится стеклянная лампа (инв. № ЕГ-883) из собрания А. П. Базилевского. Практически вся поверхность лампы – тулово и раструб – покрыта надписями: «Высокопоставленный благородный величайший (слуга) господина нашего султана ал-Малика ал-Музафара Хаджи, сына покойного султана ал-Малика ан-Насира»¹⁷⁶. На раструбе надпись разделена тремя эпиграфическими картушами со стандартной формулой, восхваляющей султана: «Слава господину нашему султану ал-Малику ал-Музафару Хаджи» (ил. 135). Особенность этой надписи в том, что она идет во всех трех полях картуша.

Отметим, что если на эмирских вещах присутствует эпиграфический картуш, то он содержит имя султана, а не эмира. Также существуют картуши, имитирующие геральдические, надписи которых не содержат эти стандартные, прославляющие султана формулы. К таким предметам можно отнести подставку с именем эмира Аргуншаха (ум. 1349), о которой подробно шла речь выше (инв. № ЕГ-716) (ил. 136), а также ряд изделий с менее сложным декором, например монетовидная подвеска (серьга) (инв. № ЕГ-730) (ил. 137) или же донца керамических сосудов (инв. № ЕГ-3, 67, 116, 321) (ил. 137–141).

Цвета в мамлюкской геральдике (Бахри). Цвет играл большую роль в церемониале. Например, в церемонии назначения султана преобладал черный цвет, символизирующий аббасидский халифат¹⁷⁷ (аура



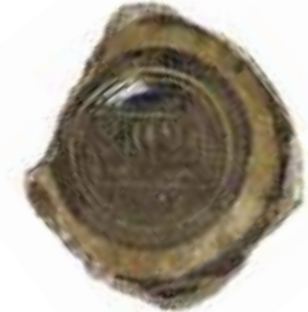
Ил. 137. Серьга. Инв. № ЕГ-730.
Государственный Эрмитаж. Фрагмент



Ил. 139. Донце чаши. Инв. № ЕГ-67.
Государственный Эрмитаж



Ил. 138. Донце сосуда. Инв. № ЕГ-3.
Государственный Эрмитаж



Ил. 140. Донце чаши. Инв. № ЕГ-116.
Государственный Эрмитаж



Ил. 141. Донце чаши. Инв. № ЕГ-231.
Государственный Эрмитаж

халифата придавала респектабельности и легитимности правлению султана). В то время как султанским цветом считался желтый: во время различных процессий султан выезжал на серой лошади, шея которой была покрыта попоной из желтого атласа с вышивкой золотом, круп – попоной из красного атласа, старший

эмир держал зонг (один из символов власти султана) из желтого шелка, а знаменосцы несли царское знамя из расшитого золотом желтого шелка¹⁷⁸: «Наш желтый флаг победил твой красный, а возглас Аллаху Акбар заставил замолчать твои церковные колокола – от божьей воли не спасут каменные стены крепости» (из письма Байбарса Боэмунду VI, королю Антиохии в 1271 году¹⁷⁹).

Исходя из наблюдений Майера¹⁸⁰, цвет далеко не всегда имел значение в мамлюкской геральдике, и манера исполнения знака могла сильно варьировать. Но при этом сам Майер фиксировал в описании знаков цвет и форму щита, и полностью отказываться от значения цвета не стоит. Золотым цветом стал пользоваться Китбуга, став султаном. Золото в знаках имели эмиры Айдакин, Аргун ал-Алаи, Аргун ан-Насири и Аргуншах – все они занимали высокие должности атабеков, вице-султанов, наместников Сирии или же были в родстве с правящей династией.

В мамлюкской геральдике периода Бахри нет различий между металлами и финифтями, но при этом все основные тинктуры представлены, отсутствует только пурпур (таблица 6). Оттенки цвета могут использоваться в одном и том же знаке, особенно на керамических сосудах¹⁸¹! Лазурь в связи с техническими возможностями отсутствует в металле и керамике, коричневый в керамике я полагаю все-таки заменителем черни, а не самостоятельным цветом.

Таким образом, предметы из коллекции Отдела Востока позволяют взглянуть на проблему мамлюкской геральдики иногда под новым углом: это и вопросы эволюции и периодизации геральдических знаков Бахри, и вопросы назначения знаков, выбора цвета и элементов на них, наследования и смены знака при смене должности. Отдельные сложные вопросы – это использование двух простых знаков на одной вещи, использование знаков женщинами и т. д. Разумеется, недостаток письменных свидетельств порождает множество гипотез, которые сложно подтвердить, но введение в научный оборот и тщательное изучение эпиграфических памятников дает надежду на успешное продолжение исследований.

Цвета в мамлюкской геральдике периода Бахри

Таблица 6

	Стекло	Металл	Керамика
Золото (желтый)	Есть	Есть	Есть
Серебро (белый)	Есть	Есть	Есть
Червленый (красный)	Есть	Есть	Есть
Лазурь (синий)	Есть	–	–
Чернь (черный)	Есть	Есть	Есть
Зелень (зеленый)	Есть	–	Есть
Цвет изделия	Есть	Есть	Есть

¹ Mayer L. A. Saracenic Heraldry. Oxford, 1933; *Idem*. Saracenic Heraldry. Oxford, 1999.
² Mayer L. A. Le blason de l'Amir Salar // Journal of the Palestine Oriental Society. 1925. Vol. 5. P. 58–60; *Idem*. Three Heraldic Bronzes from Palermo // Ars Islamica. 1936. Vol. 3, nr 2. P. 180–186; *Idem*. A New Heraldic Emblem of the Mamluks // Ars Islamica. 1937. Vol. 4. P. 349–351; *Idem*. À Propos du Blason sous les Mamluks Circassiens // Syria. 1937. T. 18, fasc. 4. P. 389–393; *Idem*. New Material for Mamluk Heraldry // Journal of the Palestine Oriental Society. 1937. Vol. 17. P. 1–11.

³ Неполный список работ: Prisse d'Avennes É. L'Art arabe d'après les monuments du Kaire depuis le VIIe siècle jusqu'à la fin du XVIIIe. Paris, 1877; Rogers Bey E. T. Le blason chez les princes musulmans de l'Égypte et la Syrie // Bulletin de l'Institut d'Égypte. 2 série : 1882. T. 1. P. 83–131; Berchem M. van. Recherches sur l'origine du balson, et en particulier sur la fleur de lis. Paris ; Leleux, 1853; Lane-Poole S. The Art of the Saracens in Egypt. London, 1888; Gayet A. L'art Arabe. Paris, 1893; Berchem M. van. Matériaux pour un Corpus Inscriptionum Arabicarum. Paris, 1894–1903. Vol. 1 : Le Caire, 1920–1927. Vol. 2; G. C. P. Saracenic Heraldry in Ceramic Decoration // The Metropolitan Museum of Art Bulletin. 1908. Vol. 3, nr 1. P. 8–11; Prinnet M. De l'origine orientale des armoires européennes // Archives Héraldiques Suisses. Neuchâtel, 1912. P. 53–58; Fox-Davies A. C. A Complete Guide to Heraldry. London, 1925.

⁴ См., например: Wiet G. Catalogue Général du Musée Arabe du Caire : Lampes at Bouteilles en Verre Émaillé. Caire, 1929; *Idem*. Album du Musée arabe du Caire. Le Caire, 1930; *Idem*. Catalogue général du Musée arabe du Caire : Objets en cuivre. Cairo, 1932; Saladin H. Manuel d'art musulman : l'architecture. Paris, 1907; Migeon G. Musée du Louvre : L'Orient Musulman : Armes, sculpture, bois, ivoires, bronzes et cuivres, etc. Paris, 1922; *Idem*. Les Arts musulmans. Paris ; Bruxelles, 1926; *Idem*. Manuel d'art musulman : arts plastiques et industriels. Paris, 1927. Vol. 2.

⁵ Balog P. The coinage of the Mamluk sultans of Egypt and Syria // Numismatic Studies. 1964. Vol. 12; Allan J. W. Mamlük Sultanic Heraldry and the Numismatic Evidence : A Reinterpretation // The Journal of the Royal Asiatic Society of Great Britain and Ireland. 1970. Vol. 2. P. 99–112; Balog P. New Considerations on Mamluk Heraldry // Museum Notes (American Numismatic Society). 1977. Vol. 22. P. 183–211.

⁶ Leaf W., Purcell S. Heraldic Symbols : Islamic Insignia and Western Heraldry. London, 1986.

⁷ Emblèmes, Totems, Blasons : exhib. cat. Paris, 1964; Meinecke M. Zur mamlukischen Heraldik // Mitteilungen des Deutschen Archäologischen Instituts Abteilung Kairo. 1973. Bd. 28. S. 213–287; Atil E. Renaissance of Islam : Art of the Mamluks. Washington, D. C., 1981; Walker B. J. Ceramic Evidence for Political Transformations in Early Mamluk Egypt // Mamluk Studies Review. 2004. Vol. 8/1. P. 1–114; Sadeq M. Unpublished Mamluk Blazons and Mottos on Glazed Pottery at the Royal Ontario Museum // Islam and Civilizational Renewal. 2012. Vol. 3, nr 3. P. 586–599; Sadeq M. Mamluk Cartouches and Blazons Displayed in the Museum of Islamic Arts, Doha : an Art Historic Study // International Journal of Business, Humanities and Technology. 2014. Vol. 4, nr. 2. P. 138–143 и др.

⁸ Голубев Л. Э. Мамлюкские гербы из Прикубанья // Историко-археологический альманах. 2002. Вып. 8. С. 142–146; Он же. Социально-экономическое и политическое развитие Адыгов в XIII–XV вв. : автореф. дис. ... докт. ист. наук. Майкоп, 2004; Кулешов Ю. А., Абызова Е. Н. Два предмета мамлюкского вооружения с территории Молдовы как иллюстрация путей формирования золотоордынского комплекта вооружения // Военное дело Золотой Орды : проблемы и перспективы изучения : материалы круглого стола, проведенного в рамках Международного Золотоордынского Форума (Казань, 30 марта 2011 г.). Казань, 2011. С. 92–100; Хотко С. Х. Черкесские мамлюки : Краткий исторический очерк. Майкоп, 1993; Он же. Генезис адыгского

(черкесского) этнополитического пространства в XIII–XVI вв.: проблемы и перспективы исследования : автореф. дис. ... докт. ист. наук. Майкоп, 2017.

- ⁹ Mayer L. A. *Saracenic Heraldry*. P. 262, 263.
- ¹⁰ Mayer L. A. *New Material for Mamluk Heraldry*. P. 2.
- ¹¹ Ibid. P. 3, 4.
- ¹² Ibid. P. 9.
- ¹³ Ibid. P. 10, 11.
- ¹⁴ Mayer L. A. *Saracenic Heraldry*. P. 203.
- ¹⁵ Migeon G. *Les Arts musulmans*. Pl. LIII.
- ¹⁶ Mayer L. A. *Saracenic Heraldry*. P. 169. Tab. XIV; «Подарок созерцающим»: странствия Ибн Батутты : кат. выст. СПб., 2015. С. 47. Ил. 10.
- ¹⁷ Голубев Л. Э. Мамлюкские гербы из Прикубанья. Рис. 2.
- ¹⁸ Mayer L. A. *Saracenic Heraldry*. P. 2.
- ¹⁹ Walker B. J. *Ceramic Evidence for Political Transformations in Early Mamluk Egypt*. P. 9, 10, 13.
- ²⁰ Mayer L. A. *New Material for Mamluk Heraldry*. P. 2, 6. Pl. IV, a, b; *Sadeq M.* Unpublished *Mamluk Blazons and Mottos on Glazed Pottery at the Royal Ontario Museum*. P. 595–597.
- ²¹ Mayer L. A. *Saracenic Heraldry*. P. 28.
- ²² Mackie Louise W. *Symbols of Power: Luxury textiles from Islamic Lands, 7th–21st century*. [S. l.], 2015. P. 245, 246.
- ²³ Levanoni A. *The Mamluk Conception of the Sultanate // International Journal of Middle East Studies*. 1994. Vol. 26, nr 3. P. 374.
- ²⁴ Yosef K. *The Term Mamluk and Slave Status During the Mamluk Sultanate // Al-Qantara*. 2013. Vol. 1. P. 17.
- ²⁵ Walker B. J. *Ceramic Evidence for Political Transformations in Early Mamluk Egypt*. P. 56, 57.
- ²⁶ Илюшина М. Ю. Эмир атабак в мамлюкской политической иерархии : Доклад на конференции XXIX Международный конгресс по источниковедению и историографии стран Азии и Африки. СПб, 2017.
- ²⁷ Жуанвиль Ж. де. Книга благочестивых речений и добрых деяний нашего святого короля Людовика. СПб., 2007.
- ²⁸ Mayer L. A. *Saracenic Heraldry*. P. 1, 2; Walker B. J. *Ceramic Evidence for Political Transformations in Early Mamluk Egypt*. P. 54–68.
- ²⁹ Жуанвиль Ж. де. Книга благочестивых речений и добрых деяний нашего святого короля Людовика. С. 70. № 282.
- ³⁰ Mayer L. A. *Saracenic Heraldry*. P. 3.
- ³¹ Ibid. P. 3.
- ³² Berchem M. van. *Matériaux pour un Corpus Inscriptionum Arabicarum*. Le Caire, 1920–1927. Deuxième partie : Syrie du Sud, Jérusalem. P. 290.
- ³³ Mayer L. A. *Saracenic Heraldry*. P. 5.
- ³⁴ Yosef K. *The Term Mamluk and Slave Status during the Mamluk Sultanate*. P. 7–34.
- ³⁵ Mayer L. A. *Saracenic Heraldry*. P. 83.
- ³⁶ Ibid. P. 18–40.
- ³⁷ Leaf W., Purcell S. *Heraldic Symbols : Islamic Insignia and Western Heraldry*. P. 68.
- ³⁸ Sadeq M. *Unpublished Mamluk Blazons and Mottos on Glazed Pottery at the Royal Ontario Museum*. P. 586–588.
- ³⁹ Mayer L. A. *Saracenic Heraldry*. P. 3.
- ⁴⁰ Leaf W., Purcell S. *Heraldic Symbols: Islamic Insignia and Western Heraldry*. P. 70–74; Walker B. J. *Ceramic Evidence for Political Transformations in Early Mamluk*. P. 60, 61.

- ⁴¹ Жуанвиль Ж. де. Книга благочестивых речений и добрых деяний нашего святого короля Людовика. С. 70. № 282
- ⁴² Leaf W., Purcell S. *Heraldic Symbols: Islamic Insignia and Western Heraldry*. Fig. 31.
- ⁴³ Atil E. *Renaissance of Islam*. P. 50, 51.
- ⁴⁴ Leaf W., Purcell S. *Heraldic Symbols: Islamic Insignia and Western Heraldry*. Fig. 31.
- ⁴⁵ Ibid.
- ⁴⁶ Золотая Орда: история и культура : кат. выст. СПб., 2005. № 719, 720. Фрагменты Сар-1091 и 1108 выставлены на постоянной экспозиции «Культура Золотой Орды» (Государственный Эрмитаж, зал № 68).
- ⁴⁷ Carboni S. *Islamic Art // The Metropolitan Museum of Art Bulletin*. 2001. Vol. 59, nr. 1. *New Series : Ars Vitraria : Glass in the Metropolitan Museum of Art (Summer)*. P. 31.
- ⁴⁸ Коран / пер. и коммент. И. Ю. Крачковского; под ред. В. И. Беляева. М., 1963.
- ⁴⁹ Авторы переводов в статье: G. Wiet, L. A. Mayer, A. A. Иванов, A. Д. Пригула, О. Ястребова, Д. В. Садофеев.
- ⁵⁰ Mayer L. A. *New Material for Mamluk Heraldry*. P. 10, 11.
- ⁵¹ *The Mamluks in Egyptian Politics and Society / ed. by T. Philip, U. Haarmaan*. [S. l.], 1998. P. 227, 231, 269, 275.
- ⁵² Mayer L. A. *Three Heraldic Bronzes from Palermo*. P. 183. Fig. 3, 4, 5.
- ⁵³ Ср. с лампами, датирующимися 40–50-ми годами XIV века и опубликованными в каталоге Виета: Wiet G. *Catalogue Général du Musée Arabe du Caire : Lampes at Bouteilles en Verre Émaillé*.
- ⁵⁴ Mayer L. A. *Three Heraldic Bronzes from Palermo*. P. 183.
- ⁵⁵ Stovasser K. *Manners and Customs at the Mamluk Court // Muqarnas*. 1984. Vol. 2. P. 18.
- ⁵⁶ Rabbat N. O. *The Citadel of Cairo : A New Interpretation of Royal Mamluk Architecture*. Leiden, 1995. P. 289.
- ⁵⁷ Prisse d'Avennes É. *L'Art arabe d'après les monuments du Kaire depuis le VII^e siècle jusqu'à la fin du XVIII^e*. P. 211; Mayer L. A. *Saracenic Heraldry*. P. 262, 263.
- ⁵⁸ Mayer L. A. *Saracenic Heraldry*. P. 13.
- ⁵⁹ Mayer L. A. *A New Heraldic Emblem of the Mamluks*. P. 349–351.
- ⁶⁰ Mayer L. A. *Saracenic Heraldry*. P. 90. Pl. XXXV, 1.
- ⁶¹ См.: Wiet G. *Catalogue Général du Musée Arabe du Caire : Lampes at Bouteilles en Verre Émaillé*.
- ⁶² На экспозиции представлена одна лампа с именем султана Баркука, инв. № ВАСэ-1849.
- ⁶³ Mayer L. A. *Saracenic Heraldry*. P. 25.
- ⁶⁴ Allan J. W. *Mamlük Sultanic Heraldry and the Numismatic Evidence : A Reinterpretation*. P. 105; Balog P. *New Considerations on Mamluk Heraldry*. P. 205.
- ⁶⁵ Mayer L. A. *New Material for Mamluk Heraldry*. P. 10. Pl. I, a.
- ⁶⁶ Wiet G. *Catalogue général du Musée arabe du Caire: Objets en cuivre*. P. 125, 126. Pl. XXIV.
- ⁶⁷ al-Muntaqa min ta'rikh al-islam, VII, рукопись из библиотеки Ахмеда Зеки Паша в Каире, s. a. 694. Цит. по: Mayer L. A. *Saracenic Heraldry*. P. 143, 144.
- ⁶⁸ Mayer L. A. *Saracenic Heraldry*. P. 143–144.
- ⁶⁹ Ibid. P. 3.
- ⁷⁰ Wiet G. *Catalogue général du Musée arabe du Caire : Objets en cuivre*. P. 49, 50. Pl. XXIX (№ 2331–2332).
- ⁷¹ Ibid. P. 49, 50.
- ⁷² Mayer L. A. *Saracenic Heraldry*. P. 40, 41.
- ⁷³ Босворт К. Э. Мусульманские династии. М., 1971. С. 101.

⁷⁴ *Atil E. Renaissance of Islam : Art of the Mamluks. P. 215, 216. Cat. 109.*

⁷⁵ Ср. с бутылкой со знаком династии Расулидов: *Atil E. Renaissance of Islam : Art of the Mamluks. P. 131. Cat. 50.*

⁷⁶ «Подарок созерцающим» : странствия Ибн Баттуты. № 57; Во дворцах и шатрах : Исламский мир от Китая до Европы : кат. выст. СПб., 2008. №. 56.

⁷⁷ *Mayer L. A. Saracenic Heraldry. P. 25.*

⁷⁸ *Atil E. Renaissance of Islam : Art of the Mamluks. Cat. 27, 96; Sadeq M. Mamluk Cartouches and Blazons Displayed in the Museum of Islamic Arts, Doha : an Art Historic Study. P. 139, fig. 2.*

⁷⁹ *Atil E. Renaissance of Islam : Art of the Mamluks. P. 190. Cat. 96.*

⁸⁰ *Sadeq M. Unpublished Mamluk Blazons and Mottos on Glazed Pottery at the Royal Ontario Museum. P. 591.*

⁸¹ *Mayer L. A. Saracenic Heraldry. P. 3, 15.*

⁸² *Sadeq M. Unpublished Mamluk Blazons and Mottos on Glazed Pottery at the Royal Ontario Museum. P. 589.*

⁸³ *Mayer L. A. Saracenic Heraldry. P. 5, 17.*

⁸⁴ См. также: *Balog P. New Considerations on Mamluk Heraldry. P. 192, 193.*

⁸⁵ *Atil E. Renaissance of Islam : Art of the Mamluks. P. 110, 111. Cat. 40; Arav R. A Mamluk Drum from Bethsaida // Israel Exploration Journal. 1993. Vol. 43, nr 4. P. 241–245; Amitai-Preiss R. A Note on a 'Mamluk' Drum from Bethsaida // Israel Exploration Journal. 1997. Vol. 47, nr ½. P. 113–116.*

⁸⁶ *Pedani M. P. Mamluk Lions and Venetian Lions, 1260–1261 // Electronic Journal of Oriental Studies. 2004. Vol. 7, nr 21. P. 3; Leaf W., Purcell S. Heraldic Symbols : Islamic Insignia and Western Heraldry. P. 65. Pl. VII.*

⁸⁷ *Sadeq M. Mamluk Cartouches and Blazons Displayed in the Museum of Islamic Arts, Doha : an Art Historic Study. Fig. 1.*

⁸⁸ *Atil E. Renaissance of Islam : Art of the Mamluks. P. 128, 214, 215.*

⁸⁹ *Mayer L. A. Saracenic Heraldry. P. 9.*

⁹⁰ *Pedani M. P. Mamluk Lions and Venetian Lions, 1260–1261. P. 3, 4. Fig. 2, 3.*

⁹¹ Отчет императорской Археологической Комиссии за 1896 г. СПб., 1898. С. 29. Рис. 154.

⁹² «Подарок созерцающим» : странствия Ибн Баттуты. С. 216. № 91.

⁹³ A Mamluk rock crystal Intaglio Ring. Egypt, 13th Century. The gold bezel with eight trefoil ornaments at the cardinal points and set with a rock crystal in the form of an eight-faceted truncated cone, the flat surface intaglio cut with a lion 2.8 cm. high. См.: Bonhams. URL: <https://www.bonhams.com/auctions/16851/lot/86/> (дата обращения: 2.11.2017).

⁹⁴ См.: *Притула А. Д. Арабский художественный металл XIII века: проблемы атрибуции // Сообщения Государственного Эрмитажа. 2004. Т. 62. С. 127–134.*

⁹⁵ *Atil E. Renaissance of Islam : Art of the Mamluks. P. 50.*

⁹⁶ Во дворцах и шатрах : Исламский мир от Китая до Европы. С. 75.

⁹⁷ *Atil E. Renaissance of Islam : Art of the Mamluks. P. 50.*

⁹⁸ *Ibid. P. 59.*

⁹⁹ *Walker B. J. Ceramic Evidence for Political Transformations in Early Mamluk Egypt. P. 54–68.*

¹⁰⁰ Во дворцах и шатрах : Исламский мир от Китая до Европы. С. 75.

¹⁰¹ См.: *Теплякова А. Н. Тираж XIV века из коллекции египетских тканей // Эрмитажные чтения памяти В. Г. Луконина, 2013–2017. СПб., 2017–2018. В печати.*

¹⁰² *Atil E. Renaissance of Islam : Art of the Mamluks. P. 131. Cat. 50; «Подарок созерцающим» : странствия Ибн Баттуты. С. 134. № 38.*

¹⁰³ Музей исламского искусства в Каире, инв. № 3259. *Wiet G. Album du Musée arabe du Caire. Cat. 50; Idem. Catalogue général du Musée arabe du Caire : Objets en cuivre. Cat. 75.*

¹⁰⁴ *Банк А. В. Восточный сосуд с греческой надписью : (К истории культурных взаимоотношений Византии и Египта в XIII–XIV вв.) // Византийский временник. 1952. Т. 5. С. 199, 200.*

¹⁰⁵ *Rice D. S. The Blazons of the «Baptistère de Saint Louis» // Bulletin of the School of Oriental and African Studies. 1950. Vol. 13, nr 2. P. 367–380.*

¹⁰⁶ *Hond J. de, Mols L. A Mamluk Basin for a Sicilian Queen // The Rijksmuseum Bulletin. 2011. Vol. 59, nr 1. P. 6–33. Fig. 16, 17, 1. См. также: Притула А. Д. Миниатюрный мамлюкский подсвечник в эрмитажном собрании (о мамлюкских изделиях для экспорта в Европу) // Сообщения Государственного Эрмитажа. 2007. Т. 65. С. 54–59.*

¹⁰⁷ *Ibid. Fig. 15.*

¹⁰⁸ Во дворцах и шатрах : Исламский мир от Китая до Европы. С. 75.

¹⁰⁹ *Atil E. Renaissance of Islam : Art of the Mamluks. P. 53 (см. подсвечник – Лувр, инв. № 5005; зеркало – Британский Музей, инв. № 1960 2-15 1).*

¹¹⁰ *Behrens-Abouseif D. The Jalayirid Connection in Mamluk Metalware // Muqarnas. 2009. Vol. 26. P. 154. Fig. 11.*

¹¹¹ *Mayer L. A. New Material for Mamluk Heraldry. P. 2.*

¹¹² *Wiet G. Catalogue Général du Musée Arabe du Caire : Lampes at Bouteilles en Verre Émaillé. P. 124. Pl. XIV.*

¹¹³ *Mayer L. A. Saracenic Heraldry. P. 70.*

¹¹⁴ *Mayer L. A. New Material for Mamluk Heraldry. P. 9.*

¹¹⁵ *Mayer L. A. Saracenic Heraldry. P. 124–126. Pl. XXXIII, 1, 2.*

¹¹⁶ «Подарок созерцающим» : странствия Ибн Баттуты. С. 144; *The Travels of Ibn Battuta, AD 1325–1354 / transl. with revisions and notes from the Arabic text ed. by C. Defrémery and B. R. Sanguinetti by H. A. R. Gibb. Cambridge ; London, 1958. Vol. 1. P. 143.*

¹¹⁷ *Mayer L. A. Saracenic Heraldry. P. 186.*

¹¹⁸ См.: *Leaf W., Purcell S. Heraldic Symbols : Islamic Insignia and Western Heraldry. P. 69.*

¹¹⁹ *Mayer L. A. Saracenic Heraldry. P. 73.*

¹²⁰ *Ibid. P. 74.*

¹²¹ *Ibid. P. 76.*

¹²² *Ibid. P. 76, 77.*

¹²³ *Ibid. P. 77.*

¹²⁴ *Atil E. Renaissance of Islam : Art of the Mamluks. P. 36, 37. Cat. 4.*

¹²⁵ *Mayer L. A. New Material for Mamluk Heraldry P. 8, 9.*

¹²⁶ *Yosef K. Mamluks and Their Relatives in the Period of the Mamluk Sultanate (1250–1517) // Mamluk Studies Review. 2012. Vol. 16. P. 59.*

¹²⁷ *Шайхисламов Т. Р., Шайхисламов Р. Б. Мамлюки и становление мамлюкской системы власти в Египте // Вестник Башкирского университета. 2015. Т. 20, № 2. С. 753.*

¹²⁸ *Mayer L. A. Saracenic Heraldry. P. 6, 7.*

¹²⁹ *Wiet G. Catalogue général du Musée arabe du Caire : Objets en cuivre, P. 66. Pl. XXXVIII, XXXIX (№ 3751).*

¹³⁰ «Подарок созерцающим» : странствия Ибн Баттуты. С. 126. № 32.

¹³¹ *Mayer L. A. Saracenic Heraldry. P. 14.*

¹³² *Rice D. S. The Blazons of the «Baptistère de Saint Louis». Pl. 11, 12.*

¹³³ «Подарок созерцающим» : странствия Ибн Баттуты. С. 142. № 43.

¹³⁴ Подробнее см.: *Pedani M. P. Mamluk Lions and Venetian Lions, 1260–1261. P. 4, 5.*

¹³⁵ *Mayer L. A. Saracenic Heraldry. P. 151. Pl. XVIII.*

¹³⁶ Майер указывает дату «747» (1346/1347). См.: *Mayer L. A. Saracenic Heraldry. P. 23.*

- ¹³⁷ Leaf W., Purcell S. *Heraldic Symbols : Islamic Insignia and Western Heraldry*. P. 66. Pl. VIII; Sadeq M. *Mamluk Cartouches and Blazons Displayed in the Museum of Islamic Arts, Doha : an Art Historic Study*. P. 140. Fig. 6.
- ¹³⁸ Mayer L. A. *Saracenic Heraldry*. P. 22–24.
- ¹³⁹ Ibid. P. 12, 13.
- ¹⁴⁰ Atil E. *Renaissance of Islam : Art of the Mamluks*. P. 82, 83. Cat. 23.
- ¹⁴¹ Wiet G. *Catalogue général du Musée arabe du Caire : Objets en cuivre*. Pl. III–IV.
- ¹⁴² Mayer L. A. *Saracenic Heraldry*. P. 134–135.
- ¹⁴³ Ward R. *Islamic Metalwork*. London, 1993. Fig. 84.
- ¹⁴⁴ Mayer L. A. *Saracenic Heraldry*. P. 232, 233; Wiet G. *Catalogue Général du Musée Arabe du Caire : Lampes at Bouteilles en Verre Émaillé*. P. 70. Pl. XIII.
- ¹⁴⁵ Mayer L. A. *Saracenic Heraldry*. Pl. X, 1.
- ¹⁴⁶ *The Mamluks in Egyptian Politics and Society*. P. 38, 22, 24, 36, 37.
- ¹⁴⁷ Mayer L. A. *Saracenic Heraldry*. P. 193. Pl. XXXIV, 1.
- ¹⁴⁸ Wiet G. *Catalogue général du Musée arabe du Caire : Objets en cuivre*. P. 67 (Cat. 35).
- ¹⁴⁹ Шайхисламов Т. Р., Шайхисламов Р. Б. Мамлюки и становление мамлюкской системы власти в Египте. С. 753.
- ¹⁵⁰ Atil E. *Renaissance of Islam : Art of the Mamluks*. P. 146.
- ¹⁵¹ Walker B. J. *Ceramic Evidence for Political Transformations in Early Mamluk Egypt*. P. 7.
- ¹⁵² Ibid. P. 7, 8.
- ¹⁵³ Marzouk M. A. *Egyptian Sgraffito Ware Excavated at Kom ed-Dikka in Alexandria // Bulletin of the Faculty of Arts, University of Alexandria*. 1949. Vol. 13. P. 3–23.
- ¹⁵⁴ Walker B. J. *Ceramic Evidence for Political Transformations in Early Mamluk Egypt*. P. 13–14.
- ¹⁵⁵ Morony M. *Material Culture and Urban Identities : The Evidence of Pottery from the Early Islamic Period // Identity and Material Culture in the Early Islamic World*. Los Angeles, 1995. P. 30.
- ¹⁵⁶ Sadeq M. *Unpublished Mamluk Blazons and Mottos on Glazed Pottery at the Royal Ontario Museum*. P. 597. Fig. 10, 11.
- ¹⁵⁷ Atil E. *Renaissance of Islam : Art of the Mamluks*. P. 183–185. Cat. 93.
- ¹⁵⁸ Balog P. *New Considerations on Mamluk Heraldry*. P. 187, 188.
- ¹⁵⁹ Mayer L. A. *Saracenic Heraldry*. P. 17.
- ¹⁶⁰ Ibid. P. 16.
- ¹⁶¹ «Подарок созерцающим» : странствия Ибн Баттуты. С. 244, 245. № 110.
- ¹⁶² Stowasser K. *Manners and Customs at the Mamluk Court*. P. 19.
- ¹⁶³ Rice D. S. *The Blazons of the «Baptistère de Saint Louis»*. Pl. 10.
- ¹⁶⁴ Mayer L. A. *Saracenic Heraldry*. P. 16, 193.
- ¹⁶⁵ Leaf W., Purcell S. *Heraldic Symbols: Islamic Insignia and Western Heraldry*. P. 16. Pl. II.
- ¹⁶⁶ Mayer L. A. *Saracenic Heraldry*. Pl. II, III.
- ¹⁶⁷ См.: Шедевры исламского искусства в Эрмитаже : кат. выст. Кувейт, 1990. С. 84. № 54, «Подарок созерцающим» : странствия Ибн Баттуты. С. 152. № 51.
- ¹⁶⁸ Mayer L. A. *Saracenic Heraldry*. P. 5.
- ¹⁶⁹ Stowasser K. *Manners and Customs at the Mamluk Court*. P. 19.
- ¹⁷⁰ Atil E. *Renaissance of Islam : Art of the Mamluks*. P. 188, 189. Cat. 95.
- ¹⁷¹ Mayer L. A. *Saracenic Heraldry*. P. 34.
- ¹⁷² Leaf W., Purcell S. *Heraldic Symbols: Islamic Insignia and Western Heraldry*. P. 72.
- ¹⁷³ Mayer L. A. *Saracenic Heraldry*. P. 34–40.
- ¹⁷⁴ Пиксида неоднократно публиковалась в каталогах временных выставок, одна из последних: «Подарок созерцающим» : странствия Ибн Баттуты. С. 135. № 39.
- ¹⁷⁵ Опубликован один из них – инв. № ЕГ-764. См.: «Подарок созерцающим» : странствия Ибн Баттуты. С. 136, 137. № 40.
- ¹⁷⁶ Левзнер С. Б. *Стеклянная лампа XIV в. из коллекции Государственного Эрмитажа // Эпиграфика Востока*. М. ; Л., 1958. Вып. 12. С. 87–94; *Earthly Beauty : Heavenly Art : Art of Islam : exhib. cat. Amsterdam, 1999*. Cat. 10; *Земное Искусство – небесная красота : Искусство Ислама : кат. выст. СПб., 2000*. С. 104, 105. № 11; *Во дворцах и шатрах : Исламский мир от Китая до Европы*. № 64.
- ¹⁷⁷ Немного про мамлюкский султанат и аббасидских халифов см. в ст.: Зелнев Е. И., Илюшина М. Ю. *Мамлюкский султанат в Египте: Бейбарс и его эпоха (1260-1277) // Вестник СПбГУ*. 2013. Вып. 3. С. 43. Серия 13.
- ¹⁷⁸ Stowasser K. *Manners and Customs at the Mamluk Court*. P. 19.
- ¹⁷⁹ Цит. по: Зелнев Е. И., Илюшина М. Ю. *Мамлюкский султанат в Египте : Бейбарс и его эпоха (1260–1277)*. С. 46.
- ¹⁸⁰ Mayer L. A. *Saracenic Heraldry*. P. 27–29.
- ¹⁸¹ Pedani M. P. *Mamluk Lions and Venetian Lions, 1260–1261*. P. 5.
- ¹⁸² Все султаны Бахри и некоторые султаны Айюбидов и Бурджи, упоминаемые в статье.
- ¹⁸³ M = Mayer L. A. *Saracenic Heraldry*, ME = *The Mamluks in Egyptian Politics and Society*, MN = Mayer L. A. *New Material for Mamluk Heraldry*, MP = Mayer L. A. *Three Heraldic Bronzes from Palermo*, W = Wiet G. *Catalogue général du Musée arabe du Caire : Objets en cuivre*, Д = *Во дворцах и шатрах : Исламский мир от Китая до Европы*.
- ¹⁸⁴ Mayer L. A. *Saracenic Heraldry*. P. 73.
- ¹⁸⁵ Ibid. P. 135, 136.
- ¹⁸⁶ Ibid. P. 64, 65.
- ¹⁸⁷ Wiet G. *Catalogue général du Musée arabe du Caire : Objets en cuivre*. P. 89–90. Pl. XXXVIII–XXXIX; Mayer L. A. *Saracenic Heraldry*. P. 93, 94. *Мавзолей: Leaf W., Purcell S. Heraldic Symbols : Islamic Insignia and Western Heraldry*. P. 68.
- ¹⁸⁸ Wiet G. *Catalogue Général du Musée Arabe du Caire : Lampes at Bouteilles en Verre Émaillé*. P. 137, 138. Pl. XII; Mayer L. A. *Saracenic Heraldry*. P. 163, 164.
- ¹⁸⁹ Mayer L. A. *Saracenic Heraldry*. P. 126–127.
- ¹⁹⁰ Ibid. P. 73, 74.
- ¹⁹¹ Ibid. P. 74–76.
- ¹⁹² Ibid. P. 76.
- ¹⁹³ Wiet G. *Catalogue Général du Musée Arabe du Caire : Lampes at Bouteilles en Verre Émaillé*. P. 158. Nr 24; Mayer L. A. *Saracenic Heraldry*. P. 76, 77.
- ¹⁹⁴ Mayer L. A. *Saracenic Heraldry*. P. 193, 194.
- ¹⁹⁵ Mayer L. A. *Saracenic Heraldry*. P. 77; Atil E. *Renaissance of Islam : Art of the Mamluks*. P. 36, 37. Cat. 4.
- ¹⁹⁶ Mayer L. A. *New Material for Mamluk Heraldry*. P. 3, 4.
- ¹⁹⁷ Wiet G. *Album du Musée arabe du Caire; Idem. Catalogue général du Musée arabe du Caire : Objets en cuivre*. P. 220. Cat. 277.
- ¹⁹⁸ Ibid. P. 222. Cat. 289.
- ¹⁹⁹ Ibid. P. 224. Cat. 296.