

Р. В. Реброва  
(Санкт-Петербург)

## ПЕРВЫЕ ГЕРБЫ В ДЕКОРЕ ПЕТЕРБУРГА. КОЛЛЕКЦИЯ БЕРХГОЛЬЦА

Самыми, к сожалению, забытыми остаются архитектурные памятники петровского Петербурга, исчезнувшего из-за постоянного строительства в центре города. Тем не менее, благодаря письменным источникам и немногим сохранившимся артефактам, можно узнать о существовавшем геральдическом декоре в петровском Петербурге.

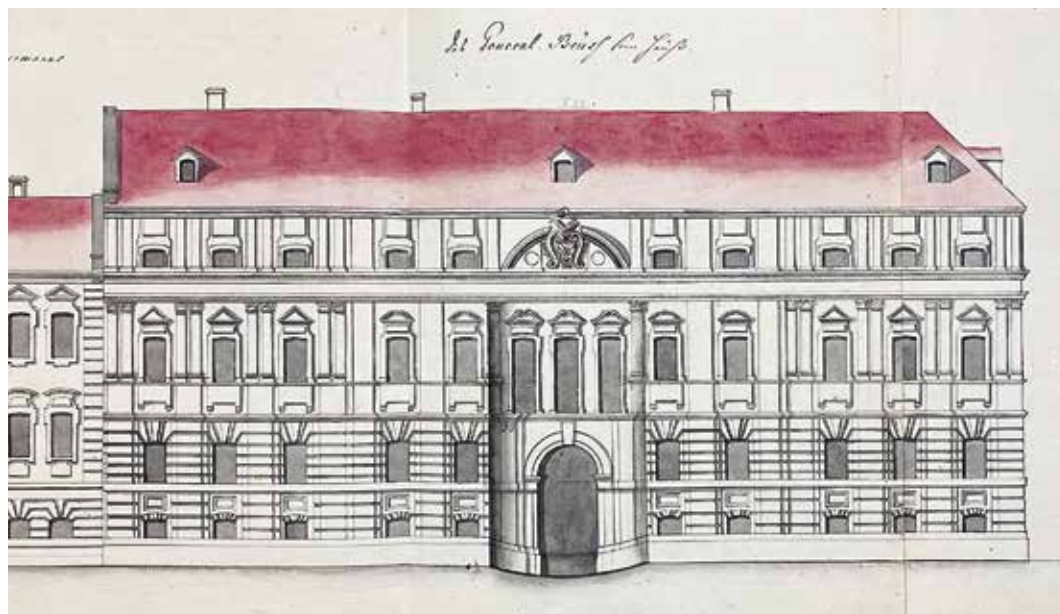
Один из таких постоянных кладезей сведений – коллекция Фридриха Вильяма Берхгольца (Friedrich Wilhelm Bergholtz). Важно увидеть, как выглядели первые гербы владельцев. Благодаря фиксации ранних форм гербов в рисунках, можно проследить их дальнейшую трансформацию. Обнаружено несколько гербов на опубликованных чертежах из коллекции Берхгольца. Это гербы Брюса, Миниха и Чоглокова. Также в архивных документах найдены сведения об украшении фасадов гербами дворцов Апраксиных, хотя чертежи из коллекции этого как раз не демонстрируют.

Впервые в декоре Петербурга герб шотландского рода Брюс появляется на Комендантском кладбище у алтарной стены Петропавловского собора на могиле Романа Виллимовича Брюса, одного из первых комендантов Петропавловской крепости (ил. 1). Чугунная надгробная плита была изготовлена за счет средств вдовы<sup>1</sup>.

Единорог придерживает лапой наклоненный овальный гербовый щит с шотландским гербом Р. В. Брюса без аугментаций, обрамленный картушем и увенчанный немецкой баронской короной (Freiherrenkrone) с семью видимыми жемчужинами<sup>2</sup>. Вероятно, имелась в виду баронская корона, по происхождению от баронской (по феодальной баронии) ветви Брюсов. Шотландский клан Брюс (Bruce) известен с XII в. В 1306–1371 гг. представители клана были королями Шотландии. Герб состоит всего из двух почетных фигур (главы и Андреевского креста) и имеет два цвета – золото и червлень.



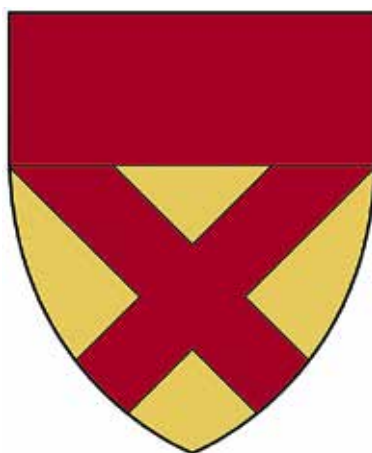
Ил. 1. Герб на могиле  
Романа Виллимовича Брюса.  
*Фотография автора*



Ил. 2. Дом графа Александра Романовича Брюса. XVIII в.  
Бумага; чернила, карандаш, акварель. NMH THS 8963.  
*Nationalmuseum, Stockholm*

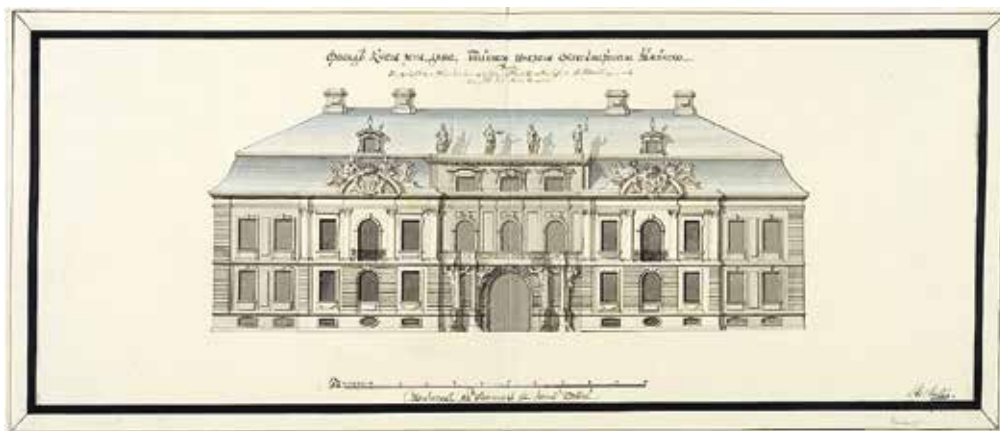


Ил. 3. Дом графа  
Александра Романовича Брюса. XVIII в.  
Бумага; чернила, карандаш, акварель.  
Фрагмент с гербом. NMH THS 8963.  
*Nationalmuseum, Stockholm*



Ил. 4. Шотландский герб Брюсов.  
*Рисунок автора*

Андреевский крест в гербе цитирует символ Шотландии с заменой цвета. Титул графа в 1721 г. получил младший брат Р. В. Брюса – Яков В. Брюс. Будучи бездетным, он передал титул своему племяннику Александру Романовичу Брюсу, но тот получил его только в 1740 г., через пять лет после смерти дяди.



Ил. 5. Дворец Бурхарда Кристофа фон Минниха. XVIII в.  
Бумага; чернила, карандаш, акварель. NMH THS 195.  
*Nationalmuseum, Stockholm*

Дом графа Александра Романовича Брюса находился по адресу: Миллионная, 40 / Дворцовая 4, т. е. часть дома выходила на Луговую улицу (Дворцовую площадь), часть на Миллионную. Семья Брюсов владела домом с 1735 по 1786 г. (ил. 2)<sup>3</sup>.

На фасаде дома Александра Романовича как раз представлен немного искаженный (булава из наплемника больше напоминает факел), но, тем не менее, узнаваемый шотландский герб Брюсов (ил. 3, 4). Так как дом был приобретен семьей в 1735 г., а графское достоинство и право на герб дяди только в 1740 г., то на фасаде помещен герб Брюсов, полученный Александром Романовичем от отца – Романа Виллимовича Брюса. Александр Романович практически не жил в этом доме после его отъезда в Москву, семья владела домом до 1786 г.

Дворец Бурхарда Кристофа (Христофора Антоновича) фон Минниха находился на Васильевском острове, теперь это здание Морского кадетского корпуса (наб. Лейтенанта Шмидта, 17). (ил. 5). В 1717–1720 гг. территория была застроена за государственные деньги жилыми домами по образцовому проекту «для именитых». Два таких дома (А. И. Остермана и Ф. М. Матвеева) в 1730-х гг. купил Б. К. Миних и в 1734–1737 гг. перестроил в единый дворец по проекту Н. Жирара. В 1753 г. дворец Минниха и еще один соседний дом (Барятинского) получил Морской шляхетный кадетский корпус.

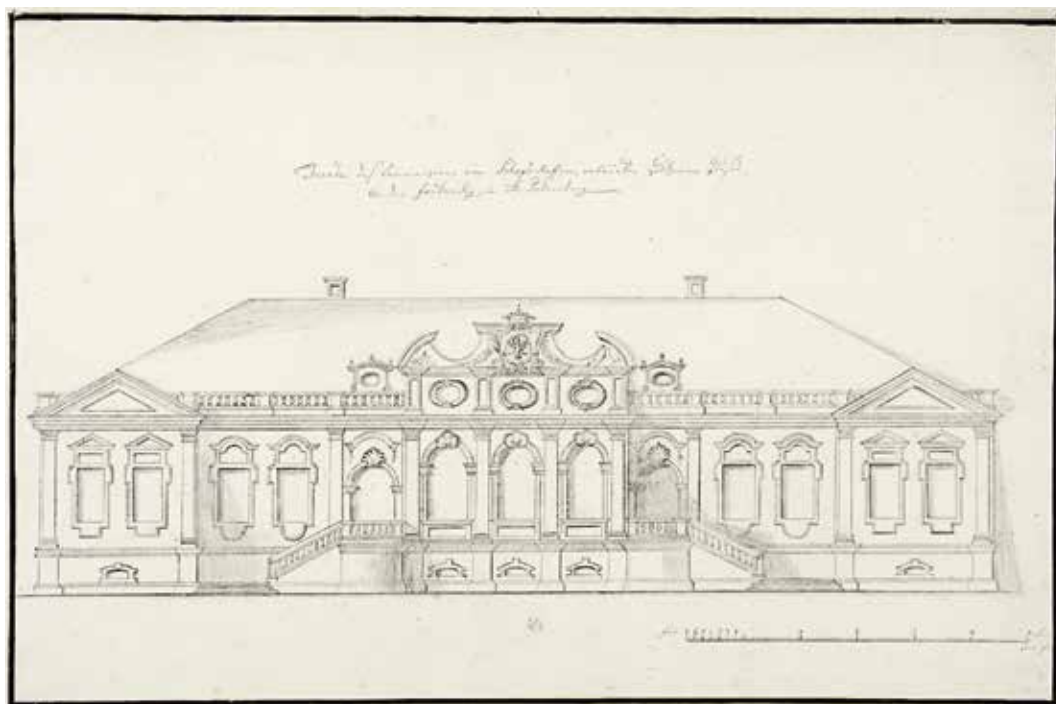


Ил. 6. Дворец Бурхарда Кристофа фон Минниха. Фрагмент. XVIII в.  
Бумага; чернила, карандаш, акварель.  
NMH THS 195.  
*Nationalmuseum, Stockholm*





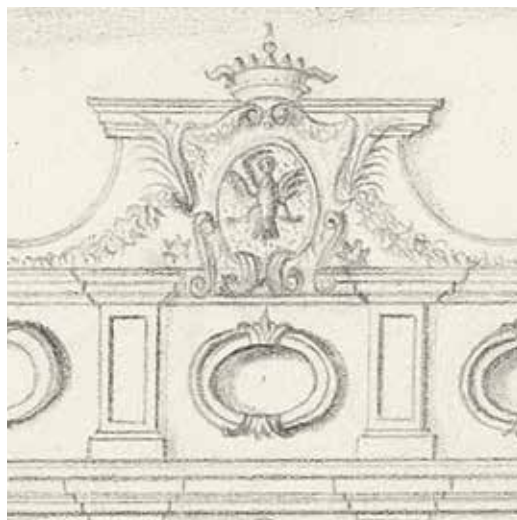
Ил. 7. Конклюзия генерал-фельдмаршала графа Б. К. фон Миниха  
на взятие крепости Очаков. 1737.  
Киевские мастера-иконописцы. Российская империя, Малороссия, Киев.  
Шелк; смешанная техника. 172 × 143 см.  
Инв. № И I 5083; ГИМ 68257/7211; ГК 5010710.  
*Государственный исторический музей*



Ил. 8. Дворец Николая Наумовича Чоглокова. XVIII в.  
Бумага; чернила, карандаш, акварель. NMH THS 210.  
*Nationalmuseum, Stockholm*

Герб на фасаде, очевидно, появился во время строительства. Бурхард Кристоф пользовался отцовским гербом и короной графа Священной Римской империи. Щиток в дворянском гербе Минихов появился в 1702 г., после признания их датского дворянства в Священной Римской империи (ил. 6).

Например, в конклюдии 1737 г., хранящейся в ГИМ (ил. 7), в честь участия генерал-фельдмаршала Б. К. фон Миниха во взятии крепости Очаков, в гербе рода Миних есть орел, но он вынесен за щит, и герб рода Минихов изображен без сердцевого щитка. В конклюдии уже пышно показан российский орел, из-за чего орла Священной Римской империи убрали, чтобы не было ни эффекта двойного подчинения, ни тавтологии (тривиальное сокращение герба, вполне допустимое).



Ил. 9. Дворец Николая Наумовича Чоглокова. Фрагмент. XVIII в.  
Бумага; чернила, карандаш, акварель.  
NMH THS 210.  
*Nationalmuseum, Stockholm*



Ил. 10. Адольф Маттиас Гильдебрант, проф.

Герб Чоголковых. Воспроизводится по:  
 Baltisches Wappenbuch : Wappen sämtlicher  
 den Ritterschaften von Livland, Estland, Kurland  
 und Oesel zugehöriger Adelsgeschlechter /  
 Hrsg. von C. A. von Klingspor Königl. Schwed.  
 Reichsheraldiker. Die Wappen sind gezeichnet  
 von Ad. M. Hildebrandt. Sämtliche Deutsche  
 Wappen wuerden collationirt vom Heraldiker  
 Prem. Lieut. M. Gritzner in Berlin.  
 Stockholm, 1882. Taf. 120.

*Научная библиотека  
 Государственного Эрмитажа*

На тарелке того же времени с гербом рода Минихов, датируемой около 1735 г.<sup>4</sup>, все части герба присутствуют. В дальнейшем при российском пожаловании признали и заодно переделали (по всей видимости) римско-германское пожалование.

Новой версией герба, который был им разработан, но не пожалован, Б. К. Миних, как и его сын, не пользовались, но, тем не менее, она попала в гербовник именно как герб графского рода Минихов. Пользовался ли он новым гербом по возвращении из опалы и ссылки? Неизвестно. Грамоту и пожалование не подписали и не вручили.

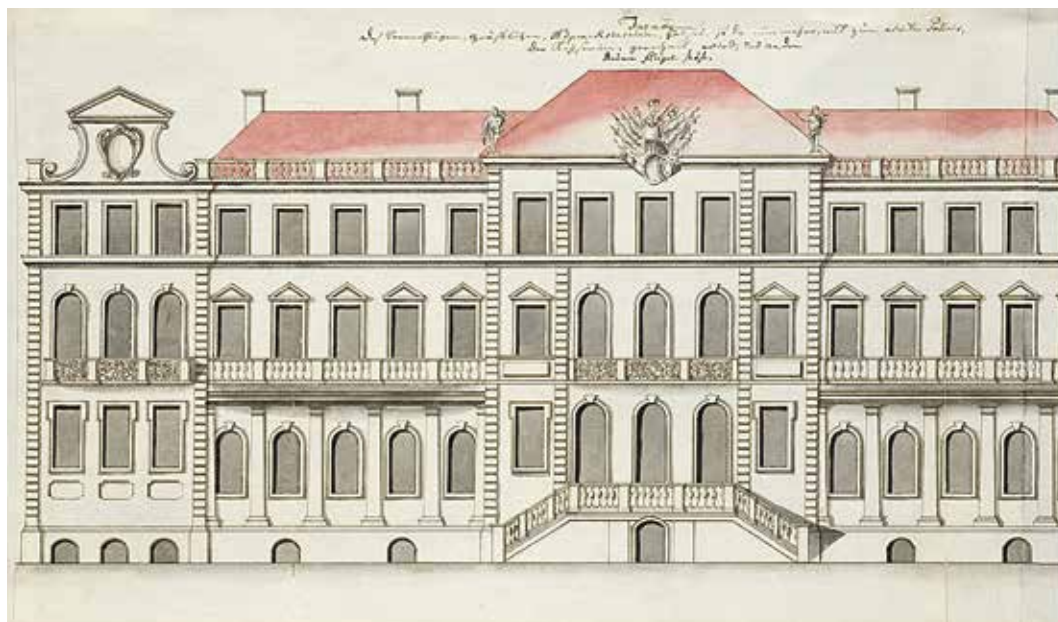
Еще одно здание с гербом (ил. 8, 9) в коллекции Берхгольца – дворец Николая Наумовича Чоголкова (Чеглокова), приближенного императрицы Елизаветы Петровны, мужа ее любимой двоюродной сестры, камергера и обер-гофмейстера; с 1747 г. воспитателя великого князя Петра Федоровича (будущего Петра III). Чего́лковы (Чого́лковы, Чуглоковы), древний дворянский род (ил. 10), был внесен в Бархатную книгу (родословная роспись Чеголковых подана 19 мая 1686 г. Герб рода Чеголковых внесен в часть 1 «Общего гербовника дворянских родов Всероссийской империи»).

В современной топографии города местонахождение дворца Н. Н. Чоголкова – набережная Фонтанки, 71–77. Первым владельцем этого обширного участка был Федор Матвеевич Апраксин; в 1740-х гг. часть участка перешла к Чоголкову. Дом Чоголкова был деревянным, после его смерти в 1754 г. перешел во владение жены<sup>5</sup>. Здание до наших дней не сохранилось.

Еще одно упоминание о гербах на фасадах в петровском Петербурге – одновременная работа одного из членов французской строительной и ремесленной колонии Бартеlemi Симона (Barthelemy Simon)<sup>6</sup> по отделке в строящихся дворце и доме братьев Федора и Петра Апраксиных.

В 1719 г. Симон работает над украшением фронтона в тимпане дворца Федора Апраксина и помещает туда свинцовый барельеф «длиною 40 и высотойю 9 футов» с изображением герба Ф. М. Апраксина, сделав такой же герб на дворцовой стороне<sup>7</sup>. К сожалению, эти работы не подтверждаются рисунками фасада дворца из коллекции Берхгольца (ил. 11, 12). Симон в это же время украшает дом на берегу Невы старшего брата адмирала – Петра Матвеевича Апраксина. Архивные документы утверждают, что здание было отделано снаружи и внутри произведениями Симона. В тимпане, так же как





Ил. 11. Дворец Федора Матвеевича Апраксина. XVIII в.  
Бумага; чернила, карандаш, акварель. NMN THS 9029.  
*Nationalmuseum, Stockholm*

и во дворце брата Федора, с парадной, т. е. со стороны реки, – был установлен родовой герб, на коньке фронтона – свинцовые статуи, олицетворяющие силу и благоразумие, «в горницах 6 богато украшенных печей ручной лепкой»<sup>8</sup>.

К сожалению, ни одна из этих построек не дошла до современников без переделок и утрат. Чаще всего сохранились только фундаменты и части стен, как и в случае с дворцом и усадьбой Ф. М. Апраксина, на фундаментах которой частично расположен Зимний дворец. Установить, кто приукрашивает сделанное или недорисовывает, ведь на рисунках из коллекции Берхгольца нет герба Апраксина, пока не представляется вероятным.

Чертежи коллекции Берхгольца дают исключительную возможность не только увидеть Петербург середины XVIII в., но и получить сведения о живом и вдумчивом использовании фамильных гербов в повседневной жизни города и страны.



Ил. 12. Дворец Николая Наумовича Чоглокова. XVIII в.  
Бумага; чернила, карандаш, акварель. NMN THS 9029. Фрагмент с декором центральной части фронтона.  
*Nationalmuseum, Stockholm*

- <sup>1</sup> Петербургский некрополь : в 4 т. / сост. В. И. Саитов; изд. вел. кн. Николай Михайлович. СПб., 1912–1913. Т. 1 : (А–Г). С. 306; *Крупова Р. Е., Лурье А. Я.* Комендантское кладбище (Петропавловская крепость) // Кобак А. В., Пириютко Ю. М. Исторические кладбища Санкт-Петербурга. М. ; СПб., 2009. С. 293.
- <sup>2</sup> *Медведев М.* Роль профессиональных концепций в формировании российской геральдики // Геральдика сегодня : сайт. URL: <http://www.ogerbah.ru/heraldry-science/papers/731-medv-role> (дата обращения: 14.01.2024).
- <sup>3</sup> *Краснолуцкий А. Ю.* Архитектурные чертежи из коллекции Берхгольца. СПб., 2014. С. 296, 297.
- <sup>4</sup> Тарелка была представлена на аукционе Kunstauktionshaus Schloss Ahlden GmbH (Германия) 2 сентября 2017 г.
- <sup>5</sup> *Краснолуцкий А. Ю.* Архитектурные чертежи из коллекции Берхгольца. С. 553.
- <sup>6</sup> *Михайлова А. Ю.* Французские художники при русском императорском дворе в первой трети XVIII века: дис. ... канд. искусствоведения. М., 2003. 203 с.; *Антонов В. В.* Б. Симон – помощник Пино // От Средневековья к Новому времени : материалы и исследования по русскому искусству XVIII – первой половины XIX века. М., 1984. С. 124.
- <sup>7</sup> *Антонов В. В.* Б. Симон – помощник Пино. С. 126.
- <sup>8</sup> Там же. С. 127.