

Я.А. Попова

Гербы Кодекса Манессе: анализ гербовника XIV века

Гербовники, один из самых важных видов источников исторической геральдики, могут дать богатый материал для изучения политической истории, территориальных притязаний, династических браков, демографических процессов и так далее. В некоторых случаях сами гербовники и информация, содержащаяся в них, выходят за рамки общепринятого образа гербовника с упорядоченным перечнем гербов, так как не всегда гербы являются их главным объектом. С их помощью можно изучать ряд социокультурных аспектов Средневековья.

Один из таких гербовников – Кодекс Манессе¹ (Codex Manesse), который также именуется Манесским песенником (Manessische Liederhandschrift), Манесской рукописью (Manessische Handschrift) и Большой Гейдельбергской книгой песен (Große Heidelberger Liederhandschrift). Рукопись была создана в первой трети XIV в., она содержит коллекцию песен, принадлежащих к миннезангу – искусству немецкоязычных поэтов и музыкантов середины XII – начала XIV вв. Не менее ценными, чем наследие немецких миннезингеров, представляются миниатюры, поэтому Кодекс Манессе заслуженно считается не только важнейшим памятником поэзии, но и одним из самых богато иллюстрированных средневековых

¹ Кодекс Манессе хранится в библиотеке Гейдельбергского университета с 1888 г. На официальном сайте библиотеки выложена оцифрованная копия рукописи в высоком качестве: Cod. Pal. germ. 848 Große Heidelberger Liederhandschrift (Codex Manesse). [Электронный ресурс] – Режим доступа: URL.: <http://digi.ub.uni-heidelberg.de/diglit/cpg848>. (дата обращения: 01.10.2018).

манускриптов. Сборник содержит произведения 140 поэтов, которые сгруппированы по сословному порядку: император Генрих VI, сын Фридриха I Барбароссы идёт первым, затем следуют короли, герцоги, маркграфы, бароны, рыцари и, наконец, простолюдины². Предположительно, рукопись была составлена по инициативе бюргеров из знатного рода Манессе (два брата или отец и сын) в процветавшем в то время Цюрихе³.

Сборник нередко называют самым известным немецким средневековым манускриптом. Его миниатюры, изобилующие куртуазными сценами, постоянно используются для всевозможных репродукций, а также они довольно часто фигурируют на обложках научной литературы о Средних веках, рыцарстве, турнирах и охоте, куртуазной культуре, истории повседневности и так далее.

Кодекс Манессе содержит 137 миниатюр, которые изображают миннезингеров в куртуазном контексте. Большинство иллюстраций композиционно едино: в центре изображаются персонажи (как правило, это поэт и его дама сердца), а в верхней части помещаются щит с гербом и шлемовая эмблема. Всего в кодексе изображено 135 гербов⁴.

Считается, что над миниатюрами работали четыре мастера. Первый художник, участвовавший в оформлении иллюстраций, работал, предположительно, с 1300 по 1315 гг. Он создал 110 красочных миниатюр (Fol. 6r – 323r), где преобладают, по сей день почти не утратившие своей яркости, красный, синий, зелёный цвета и золото. Мастер уделял большое внимание гербам и шлемовым эмблемам. После того как работа его была окончена, в сборник добавили стихи ещё 30 авторов. 27 из них были проиллюстрированы тремя другими художниками (Fol. 339r

² В исследовании использован памятник списка «С». Рукопись содержит 426 пергаментных листа формата 35,5 × 25 см и включает в себя около 6000 стихов. Она украшена инициалами и миниатюрами; почти все они сохранили цвет, даже сусальное золото. Исключение составляют места, написанные серебром: этот металл почернел.

³ Поэзия трубадуров. Поэзия миннезингеров. Поэзия вагантов / Пер. Л. Гинзбург. М.: Художественная литература, 1974. С. 387.

⁴ Drös H. Wappen und Stand der Minnesänger // Codex Manesse. Katalog zur Ausstellung vom 12. Juni – 2. Okt. 1988, Univ.-Bibliothek Heidelberg / Hrsg. v. E. Mittler. Heidelberg: Universitätsbibliothek Heidelberg, 1988. S. 127.

– 423r) в 1330-1340 гг. Первый из них написал 20 миниатюр, второй – 4, а третий – 3 и последний набросок. Их работы менее выразительные, неяркие; как кажется, гербы изображаются ими чисто формально, однотипно. Более того, в сравнении с миниатюрами до 1315 г. не каждый поэт изображается с гербом⁵.

Изображения гербов содержат 116 из 137 миниатюр рукописи. Большое количество геральдической информации, детальная прорисовка и яркость гербов послужили причиной повышенного интереса к Кодексу Манессе как к гербовнику, а также побудили проанализировать гербы миннезингеров на предмет исторической точности.

Основываясь на типологии Э. Уагнера, Кодекс Манессе относят к категории «вторичных» гербовников⁶, где упорядочение гербов не является первоочередной задачей. Такой тип гербовников является самым противоречивым, геральдическая информация в нём может быть не систематизирована, разрозненна и отрывочна, зачастую её необходимо отыскивать по крупцам. Кодекс Манессе в первую очередь является поэтическим сборником, он не задумывался как гербовник. Однако стоит отметить, что гербы в его миниатюрах упорядочены по сословному признаку.

Интерес к геральдике Кодекса Манессе появился ещё в конце XVII в., о чём говорит неполная копия рукописи, владельцем которой был французский коллекционер Роже де Гэньер. Эта копия, выполненная акварелью, получила название «Фантастического гербовника» (*Armorial fantastique*)⁷.

Гербоведческий анализ манускрипта впервые проводился в конце XIX в. Директор Гейдельбергской библиотеки Карл Цангемайстер опубликовал труд, посвящённый гербам, шлемовым эмблемам и знамёнам⁸,

⁵ *Walther I.F.* Codex Manesse. Die Miniaturen der Großen Heidelberger Liederhandschrift. Frankfurt am Main, 1988. S. XXV–XXVII.

⁶ Черных А.П. Гербовники XIV века // Средние века. Вып. 70 (1–2). М., 2009. С. 217.

⁷ Пастуро М. Символическая история европейского средневековья. Пер. с фр. Е. Решетниковой. СПб.: Александрия, 2012. С. 343.

⁸ *Zangemeister K.* Die Wappen, Helmzierden und Standarten der Grossen Heidelberger Liederhandschrift (Manesse-Codex). Görlitz, 1892.

который и по сей день является основным исследованием гербов Кодекса Манессе. Автор выделил и прокомментировал все имеющиеся в манускрипте гербы, сопоставив их с данными иных геральдических памятников эпохи, что значительно облегчило работу последующим поколениям учёных. Геральдический материал впервые был опубликован в полном объёме и цвете. К. Цангемайстер справедливо утверждал, что рукопись даёт богатую геральдическую информацию, однако отмечал, что слепо доверять ей нельзя.

Можно сказать, что после работы К. Цангемайстера о геральдике рукописи «забыли», так как соответствующих исследований не появлялось практически столет. Новый всплеск интереса к Кодексу Манессе связан со столетием возвращения памятника в Германию в 1988 г. Результатом выставок, проходивших в Гейдельберге в 1980-х – 2000-х гг., первая из которых была приурочена к этой дате, явилась публикация каталогов, дающих ценный материал не только о самой рукописи и различных историко-культурных аспектах эпохи её создания, но и о геральдике⁹.

С конца 1980-х гг. единственными работами по геральдике Кодекса Манессе были статьи в каталогах выставок. Немецкий исследователь Х. Дрёс, анализируя связь между иконографией герба и нашлемника, отмечает, что во многом ценность Кодекса Манессе определяет его воплощённая в цвете геральдика¹⁰. Учёный впервые вывел процентное соотношение гербовых металлов и тинктур, проанализировал некоторые воображаемые гербы, назвав их «поэтическими» (*dichterwappen*). Д. Шварц соглашается с Х. Дрёсом в мнении, что разделять гербы Кодекса Манессе на «правильные и неправильные» нужно с особой осторожностью. Кстати, Д. Шварц рассмотрел и другие гербовники, созданные в то время в

⁹ Codex Manesse: Texte – Bilder – Sachen. Katalog zur Ausstellung vom 12. Juni – 2. Okt. 1988, Univ.-Bibliothek Heidelberg / Hrsg. v. E. Mittler, W. Werner. Heidelberg, 1988; Der Codex Manesse und die Entdeckung der Liebe: Katalog zur Ausstellung der Universitätsbibliothek Heidelberg zum 625. Universitätsjubiläum / Hrsg. v. M. Effinger, C. Meyer, Ch. Schneider. Heidelberg, 2010.

¹⁰ Drös H. Op. cit. S. 127.

Цюрихе (в том числе «вторичные»)¹¹, уделил большое внимание геральдизации города и близлежащих земель, той культурной среде, к которой принадлежали заказчики и создатели кодекса. Другие исследователи, которые кратко касались геральдики сборника, также отмечали сложность идентификации и мнимость большинства гербов¹².

Надо отметить попытки анализа гербов и шлемовых эмблем, выполненные непрофессиональными историками. Примером служит электронный ресурс, созданный членами общества «The stellar kingdom of Ansteorra», где проанализировано процентное соотношение используемых геральдических фигур, а также металлов и тинктур. Результаты опубликованы наглядно в виде диаграмм¹³. Отметим, что авторы не всегда точно определяли фигуры и геральдическое одеяние, не затрагивали вопрос о достоверности гербов. Однако их результаты являются полезными для исследователя, так как статистический анализ был проведён тщательно. Интересный проект создал немецкий медик П. Бернхард¹⁴: он отрисовал 42 герба из рукописи и постарался их описать и определить их подлинность. Он уделил большое внимание гербам, которые «пострадали» от времени, например, если стёрлась или выцвела краска, и попытался реконструировать их.

Манускрипт смело можно назвать уникальным памятником Средневековья, так как нет другого такого сборника с большими и красочными миниатюрами, ото-

¹¹ Schwarz D. «Des wappen ich vysieren wil»: Wappen und ihre Bedeutung // Die Manessische Liederhandschrift in Zürich. Edele frouwen – schoene man. Ausstellung, Schweizerisches Landesmuseum, Zürich 12. Juni - 29. September 1991. Zürich, 1991. S. 181–183.

¹² См. Costa R. da. Codex Manesse: quatro iluminuras do Grande Livro de Canções manuscritas de Heidelberg (século XIII) – análise iconográfica // Brathair. Revista Brathair. Santiago, 2001–2003. Vol. 1, 1. P. 3–12; Vol. 2, 2. P. 9–16; Vol. 3, 1. P. 31–36; Bill C.H. Der «Codex Manesse» und seine Adelsbildnisse // Nobilitas. Zeitschrift für deutsche Adelsforschung. Bd. 21. Owschlag, 2002. S. 1049–1057.

¹³ Muimnech C. Heraldic Display in the Manesse Codex. [Электронный ресурс] – Режим доступа: URL.: <http://coblaith.net/Heraldry/Manesse/default.html>. (дата обращения: 02.10.2018).

¹⁴ Bernhard P. Wappen aus dem Codex Manesse. [Электронный ресурс] – Режим доступа: URL.: <http://www.welt-der-wappen.de/Heraldik/manesse0.htm>. (дата обращения: 02.10.2018).

бражающими идеализированную придворную культуру немецкой знати. Зачастую его «младшим братом» называют Вайнгартнерский песенник¹⁵, так как он имеет формат карманной книги. Исходя из упомянутой типологии Э. Уагнера, малый сборник также следует отнести к «вторичным» гербовникам. Миниатюры Вайнгартнерского песенника нельзя назвать красочными и оригинальными: 13 из 25 миниатюр схожи с манесскими. Это, к примеру, изображения Фридриха фон Хаузена, Вахсмута Курциха, Хартвига фон Рауте¹⁶ и так далее. Здесь различия только в цветах гербов и отсутствии кургуазных элементов типа цветов или певчих птиц. Всего рукопись демонстрирует 19 гербов, и 5 из них идентичны миниатюрам Кодекса Манессе – это гербы графа Отто Ботенблаубенского, Ульриха Гутенбургского, Хартвига Раута, Ульриха Зингенбергского, Хильтбольда Швангау¹⁷.

Интересно отметить вариативность в изображениях гербов миннезингеров Генриха Морунгена и Рубина в обоих манускриптах. Мы видим, что художники по-разному визуализировали герб Морунгена. Однако если его герб в Кодексе Манессе является исторически правильным¹⁸, то художник малого песенника явно вдохновлялся легендой о путешествии поэта на Восток и изобразил в золотом поле чёрную голову мавра, которая, возможно, отсылает нас к покровителю рыцарей святому Маврикию¹⁹. Но если предположить, что имя Морунгена может происходить от слова «*mohr*» (которое то время ассоциировалось с темнокожими людьми),

¹⁵ Рукопись была создана около 1310–1320 гг. в Констанце. Памятник включает произведения 32 миннезингеров, живших в период 1170–1180 и 1230–1240 гг. Формат его невелик: листы размером 15 × 11,5 см. Сборник построен в иерархическом порядке, как и Кодекс Манессе. Сегодня рукопись находится в Вюртембергской библиотеке в Штутгарте под шифром НВ XIII 1. Weingartner Liederhandschrift – Cod. НВ XIII 1. [Электронный ресурс] – Режим доступа: URL: http://digital.wlb-stuttgart.de/sammlungen/sammlungsliste/werksansicht/?no_cache=1&tx_dlf%5Bid%5D=3919&tx_dlf%5Bpage%5D=1&cHash=f1cfe25a7e01e7653cf94f562b2aabc6 (дата обращения: 01.10.2018).

¹⁶ Weingartner Liederhandschrift. S. 17, 126, 120.

¹⁷ *Ibid.* S. 31, 81, 120, 129.

¹⁸ *Walter I.F.* Op. cit. S. 69.

¹⁹ *Menhardt H.* Heinrichs von Morungen Indienfahrt // *Historische Vierteljahrsschrift*, 1937, Bd. XXXI, S. 251.

то художник Вайнгартнерского песенника мог создать его герб как гласный.

Малоизвестный поэт Рубин также имеет различные гербы в сохранившихся кодексах²⁰: в первом случае это гласный герб – в синем поле золотой перстень с рубином (илл. 1), в другом – в красном поле два шахматных чёрно-золотых пояса (илл. 2). Возможно, красный цвет щита - визуализация его имени. Оба герба связаны с куртуазной темой сборников.



Илл. 1. Герб Рубина в Кодексе Манессе. Fol. 169v



Илл. 2. Герб Рубина в Вайнгартнерском песеннике. S. 131

Остальные гербы в большинстве своём отличаются лишь цветовыми нюансами, как, например, гербы Дитмара фон Айста и Блигера Штайнаха. Можно утверждать, что большое значение имели краски, так как очевидно, что художники Вайнгартнерского песенника располагали весьма скромными материалами, отдавая предпочтение жёлтому, красному и зелёному, а мастера Кодекса Манессе применяли даже сусальное золото и серебряную краску.

Из 135 гербов, изображённых в Кодексе Манессе, 118 принадлежат миннезингерам или героям их поэм, а

²⁰ Große Heidelberger Liederhandschrift. Fol. 169v, Weingartner Liederhandschrift. S. 131.

17 – второстепенным персонажам, например, соперникам рыцарей на турнирах или врагам в битвах. Вайнгартнерский песенник по нашим подсчётам содержит 21 % реальных гербов, 68,5 – воображаемых, 10,5 % неизвестных. Отметим, что несмотря на то, что между текстами и миниатюрами есть связь, и художники при создании изображения могли опираться на эти поэмы, гербы не упоминаются в текстах миннезингеров. Следовательно, художники были достаточно вольны в своих решениях относительно изображения гербов, хотя и были ограничены своими познаниями и представлениями о геральдике, предшествующей традицией, доступными материалами и волей заказчика. Гербы на миниатюрах чаще представлены на щитах классической формы (в паре со шлемовой эмблемой), располагаясь в верхней части иллюстрации. В меньшей мере гербы изображались на одежде или на ином носителе, уже как часть сюжетной композиции.

Первый вопрос, которым задаётся исследователь, глядя на щиты Кодекса Манессе – это достоверность гербов. Большая часть поэтов изображена с гербами, и на первый взгляд кажется, что они созданы для того, чтобы только идентифицировать человека. Если принять во внимание тот факт, что большинство миннезингеров жили за 100–150 лет до составления сборника, и что знания о поэте ограничивались лишь его именем и произведениями, то неудивительно, что составители и художники располагали порой минимумом сведений о биографии и тем более гербе человека.

В научной историографии в отношении гербов применяют такие понятия как «воображаемый», или «
«вымышленный», «приписанный», «мнимый»²¹, «постановочный»²², иногда «литературный»²³, или «поэти-

²¹ Scheuer H.J. Wahrnehmen – Blasonieren – Dichten. Das Heraldisch-Imaginäre als poetische Denkform in der Literatur des Mittelalters // Das Mittelalter. Bd. 11, 2, 2006. S. 53–70; Антонов В.А. Воображаемые и приписанные гербы в свете умозрения Средневековья // Signum / Центр гербоведческих и генеалогических исследований; Институт всеобщей истории РАН. Отв. ред. А.П. Черных. Вып. 8. М.: ИВИ РАН, 2015. С. 87–113.

²² Sahlm H. Inszenierte Wappen: Zu Poetik und Funktion der heraldischen Totenklagen Peter Suchenwirts // Dichtung und Didaxe. Lehrhaftes Spre-

ческий»²⁴. Под воображаемой геральдикой исследователи понимают совокупность гербов легендарных, исторических, литературных персонажей. Наиболее распространены воображаемые гербы библейских персонажей, гербов древности, правителей раннего Средневековья и заморских стран, а также иноверцев²⁵.

Противопоставляется этому типу герб «реальный». Под этим термином понимается герб, во-первых, владельцем которого является реальный человек, либо общественный институт; во-вторых, этот владелец жил или существовал в тех временных и территориальных границах, в которых существовала геральдика; в-третьих, существуют доказательства того, что этим гербом пользовались в действительности. Эти критерии не всегда могут дать нам чёткий ответ, так как иногда реальный герб мог приписываться персонажу. В нашем случае реальные гербы городов или графств приписывались миннезингерам, которые, возможно, там родились или жили, как, например, гербы Риденбурга, Рингенберга, Констанца, Нойффера²⁶.

Реальная геральдика присутствует на страницах Кодекса Манессе, она составляет около трети от общего количества гербов. Таковыми являются герб Священной Римской империи, представленный на миниатюре с императором Генрихом VI. Также следует отметить герб Иерусалимского королевства, расположенный на миниатюре с королём Иерусалима Конрадом III, герб объединённого герцогства Брабанта и Лимбурга, а также герб Пржемысловичей – чешской королевской династии с 1158 г. и герб Моравии²⁷, с 1182 г. являвшейся имперским маркграфством в составе Священной Римской империи. В манускрип-

chen in der deutschen Literatur / Hrsg. v. H. Lähnemann, S. Linden. 2009. S. 285–298.

²⁴ Hartmann H. Tiere in der historischen und literarischen Heraldik des Mittelalters. Ein Aufriss // Tiere und Fabelwesen im Mittelalter. 2009. S. 147–180.

²⁵ Cain van d'Elden S. Peter Suchenwirt and heraldic poetry (Wiener Arbeiten zur germanischen Altertumskunde und Philologie). Wien, 1976.

²⁶ См. Черных А.П. Реальные проблемы воображаемой геральдики // Восточная Европа в древности и средневековье: Мнимые реальности в античной и средневековой историографии. М., 2002. С. 235–240.

²⁷ Große Heidelberger Liederhandschrift. Fol. 119v, 190v, 355r, 32v.

²⁸ Ibid. Fol. 6r, 7r, 18r, 10r.

те представлены родовые гербы таких фамилий, как Саксы, Тойфены, Швангау, Глирсы и прочих.

По мнению Х. Дрёса, в XIII–XIV вв. герб Шотландии в немецких землях не был известен (в золотом поле с красной двойной внутренней процветшей лилиями каймой, золотой восстающий лев с синими вооружениями). Более привычным для данной территории был другой герб²⁸. Именно его мы можем видеть на миниатюре с вымышленным шотландским королём Тайро и его сыном Фридебрантом. Поэма безымянного автора повествует о том, как Тайро поручает своему сыну обязанности, связанные с управлением, заботой о подданных, говорит, что сын должен соблюдать этикет и хорошие манеры. На миниатюре мы можем видеть герб, который считался настоящим (в золотом поле монах в чёрной рясе с красным посохом)²⁹. Доказательством может служить то, что именно такой воображаемый герб находится в знаменитом Цюрихском гербовнике³⁰.

Гербовая печать графа Генриха I Ангальтского свидетельствует о достоверности герба, изображённого в Кодексе Манессе, как и печати Вальтера фон Клингена, Ульриха Винтерштетгенского, Блигера Штайнахского и Альбрехта Хохенбергского³¹.

Несмотря на известность рода и его герба, художники в некоторых случаях всё же изображали его с некоторыми неточностями, например, герб Штретлингенов³². Герб Лимбургов представляет собой синее поле с пятью серебряными булавами, а в Кодексе Манессе изображены лишь три булавы³³. Также миннезингеры Генрих фон Штретлинген, Генрих фон Теттинген и Вальтер фон Метце стали обладателями гербов, сильно отличавшихся от их родовых. Но это не значит, что изображённые гербы являются ложными, поскольку поэты вполне могли иметь не один герб, в том числе

²⁸ Drös H. Op.cit. S. 133.

²⁹ Große Heidelberger Liederhandschrift. Fol. 8r.

³⁰ Zürcher Wappenrolle. [Электронный ресурс] – Режим доступа: URL: <http://www.e-codices.unifr.ch/de/snm/AG002760/1r/0/Sequence-1329>. (дата обращения: 29.09.2018).

³¹ Drös H. Op. cit. S. 518-521.

³² Große Heidelberger Liederhandschrift. Fol. 24r, 69r, 146r, 66v, 70v.

³³ *Ibid.* Fol. 82v.

воображаемый. Поэтому в данных случаях сложно уверенно судить о том, почему художники изобразили герб именно таким.

В Кодексе Манессе содержится только один подвид корпоративных гербов – военно-монашеский, конкретно – чёрный крест Немецкого ордена, который изображён на груди поэта Тангейзера, ошибочно считавшегося его адептом³⁴.

Куда более сложно обстоит дело с гербами миннезингеров, которые не удалось обнаружить в других источниках, и когда других доказательств их существования нигде не встречаем. Некоторые поэты оставили после себя только песню, и Кодекс Манессе, возможно, является единственным свидетельством существования человека, воспевавшего идеалы куртуазной любви. Эти обстоятельства препятствуют проверке подлинности гербов. Поиски истинных гербов затрудняет и то, что человек мог иметь не один герб, и то, что практика употребления нового родового герба ещё не успела устояться. Это может объясняться тем, что художники зачастую ничего не знали о личности того, кого им приходилось изображать, так как манускрипт был закончен спустя почти век после смерти некоторых миннезингеров. Число певцов велико, они обладают разным социальным статусом. Исходя из этого можно предположить, что такие гербы были измышлены художниками специально для миниатюр. И проанализировав фигуры и тинктуры вымышленных гербов, можно понять механизм их создания.

Принимая во внимание то, что Кодекс Манессе со своими песнями и миниатюрами принадлежит придворной культуре, неудивительно, что художники изображали фигуры, олицетворявшие куртуазную любовь. Гербы такого типа в гербоведении называются *Minnewappen* – «любовные гербы», и они составляют примерно 23 % от общего числа гербов³⁵.

Золотая стрела, изображённая на миниатюрах, играет важную роль в символике куртуазной культуры. Можно предположить, что она олицетворяет собой не-

³⁴ *Ibid.* Fol. 264r.

³⁵ Пастуро М. Указ. соч. С. 343.

кий аналог «стрелы Амура», так как влияние античной культуры на средневековую прослеживается довольно часто³⁶. С помощью стрелы доставляются тайные послания даме, также стрела пронзает сердце миннезингера. На миниатюре с Вахсмутом Мюльхаузенем мы видим даму верхом на коне, держащую золотую стрелу в руках, и она, готовая вонзиться, нацелена в грудь юноше. В гербе Вахсмута в синем поле расположены три золотых наконечника стрел, что можно истолковать как аллегорию неизбежных для него сердечных мук³⁷.

Такие геральдические фигуры, как цветы (розы, лилии, колокольчики в гербах Визенло, Шрайбера, Гюнтера Форста, Фридриха Кнехта, Ниуна, Гельтара, Брудера Вернеера, Марнера, Фридриха Зонненбурга, Вонндорфа³⁸), надписи («AMOR» – илл. 3), золотые стрелы (или наконечники) – все являются куртуазными элементами в рамках данного манускрипта. Лейтмотив кодекса – куртуазная любовь, поэтому можно предположить, что эту тему передаёт главный цвет – красный. Он используется не только в центральной композиции (одеяния, растительность, убранство), но и в воображаемой геральдике. Цвета одеяний Йохансдорфа³⁹ и его дамы говорят нам об их страсти, это подтверждает сочетание разных оттенков (красного и розового), а также присутствие красного цвета в «любовных гербах».

В средневековой Европе весьма распространённым явлением были гласные, то есть «говорящие» гербы⁴⁰. Здесь мы видим второй механизм создания герба – импульсом служит имя миннезингера. Примерами выступают гербы Вальтера фон Фогельвайде (*Vogelweide*, от нем. – птичья клетка), Рубина (*Rubin*, от нем. – рубин), Роста (*Bratrost*, от нем. – решётка, сетка), Пфэффеля

³⁶ *Flühler-Kreis D. Die Bilder: Spiegel mittelalterlichen Lebens? // Die Manessische Liederhandschrift in Zürich. Edele vrouwen – schoene man / Bearb. v. C. Brinker, D. Flühler-Kreis. Zürich, 1991. S. 69.*

³⁷ *Große Heidelberger Liederhandschrift. Fol. 183v.*

³⁸ *Ibid.* Fol. 299r, 305r, 314v, 316v, 319r, 320v, 344v, 349r, 407r, 418r.

³⁹ *Große Heidelberger Liederhandschrift. Fol. 179v.*

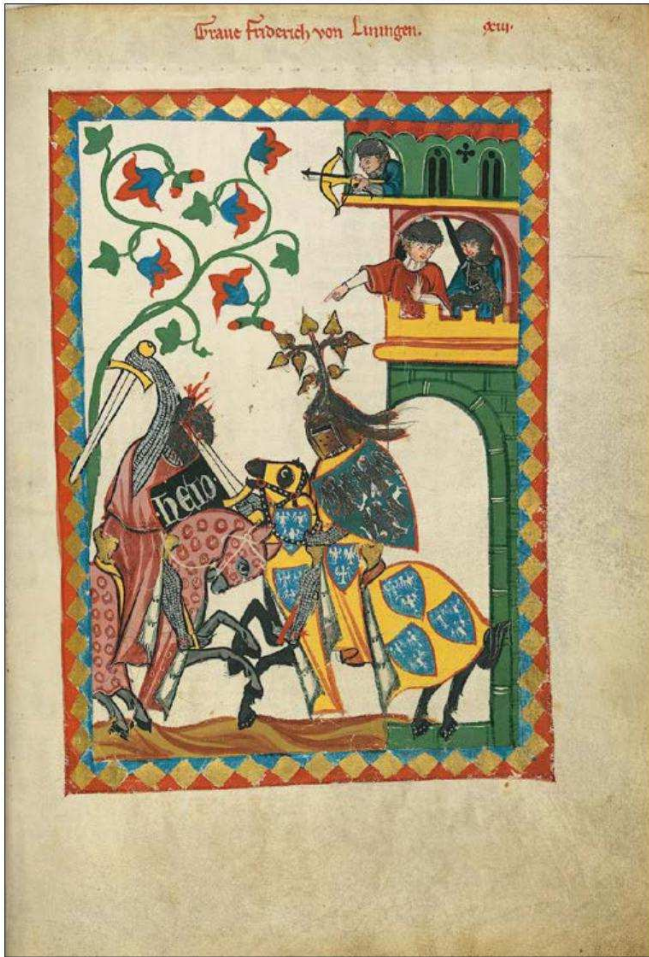
⁴⁰ Гласным называется герб, элементы или главная фигура которого и родовое имя владельца созвучны друг другу. См. *Pastoureau M. Du nom à l'armoirie. Héraldique et anthroponymie médiévales // Genèse médiévale de l'anthroponymie moderne, 4: Discours sur le nom. Normes, usages, imaginaire (VI–XVI ss) / Éd. P. Beck. Tours, 1997. P. 83–105.*

(*Pfaffe*, от нем. – священник). Соответственно, в гербе Фогельвайде видим птицу в клетке, Рубина – золотое кольцо с рубином, Роста – решётку, Пфеффеля – погрудное изображение мужчины, головной убор которого, возможно, отсылает нас к образу священнослужителя⁴¹.



Илл. 3. Герб Альрама Грестена. Кодекс Манессе. Fol. 311r

⁴¹ Große Heidelberger Liederhandschrift. Fol. 124r, 169v, 285r, 302r.



Илл. 4. Граф Лайнингенский и его противник. Кодекс Манессе. Fol. 26r

Третьим сценарием создания гербов служит связь с сюжетом миниатюры, или скорее с каким-либо её элементом. Такая взаимосвязь видна на двух иллюстрациях: первый герб уже упоминался – это «любовный» герб Вахсмута Мюльхаузена с золотыми наконечниками; вторая миниатюра рисует поэта Регенбогена, где он предстаёт в ка-

честве кузнеца⁴². Вероятно поэтому художник снабдил его герб молотом, щипцами – атрибутами кузнечного дела, и змеёй, считавшейся знаком огня⁴³. Более того, щит выступает здесь как уличная вывеска.

Что позволяет утверждать, что герб был создан на основе композиционного ядра миниатюры, а не наоборот? Зарисовки щита на некоторых раскрашенных миниатюрах говорят о том, что сначала художники рисовали сцены куртуазных отношений, а затем щиты и шлемовые эмблемы. Однако на примере миниатюр с поэтами Фидлером и Хавартом можно увидеть, как главные фигуры гласного герба повлияли на центральное изображение: эмблема Рейнмара Фидлера (*fiedler*, от нем. – скрипач) вдохновила мастеров на сюжет с музыкой и танцами; в герб Хаварта, чьё имя переводится как «вырезать» или «колоть», помещена голова медведя. Сам поэт изображён борющимся с огромным чёрным зверем – он проткнул тушу рогатиной и согнулся под её тяжестью⁴⁴.

Можно предположить существование ещё одного алгоритма создания вымышленного герба – когда за основу берутся факты из биографии поэта или значимые события. Поэты, о жизни которых ничего не известно, кроме названия города или местности, где они родились или жили, получали гербы соответствующих населённых пунктов, например, миннезингеры Альбрехт фон Рапперсвиль и Йохан Рингенбергский⁴⁵. Герб Вахсмута Кюнцингенского доподлинно не известен, хотя биография миннезингера подтолкнула художника на идею его создания: Вахсмут был родом из Клеманси и являлся рыцарем, поэтому он изображён как всадник, на щите, знамени и попоне коня которого помещён герб, похожий на герб города Клеманси⁴⁶.

Гербы, изображения которых связаны каким-либо образом с жизнью и творчеством миннезингера, к при-

⁴² *Ibid.* Fol. 285r, 381r.

⁴³ *Staehelin W.R.* Die Schlange im Wappen der Schmiede // Schweizer Archiv für Heraldik. Bd. 42. Zürich, 1928. S. 114–117.

⁴⁴ Große Heidelberger Liederhandschrift. Fol. 312r, 313r.

⁴⁵ *Ibid.* Fol. 190v, 192v.

⁴⁶ *Ibid.* Fol. 160v.

меру, Фрауэнлоба, составляют около 39 % от общего числа воображаемых гербов⁴⁷.

Не все гербы обозначают конкретных людей. Такими «формальными» гербами обычно снабжены противники миннезингеров в сценах сражений или турниров. Так, противник графа Лайнингенского имеет чёрный герб с надписью «HEID» (от нем. – язычник), а у графа его родовой герб помещён на щит и попопу коня⁴⁸. В данных случаях, думается, художник снабжает противников гербами в силу правил турнира и военного сражения (илл. 4).

Систематизировав воображаемые гербы согласно «смысловому»⁴⁹ принципу, можно сделать вывод, что художники чаще использовали два сценария при конструировании герба: либо опирались на общеизвестные знания о жизни поэтов, либо создавали «любовный» герб. Можно даже предположить, что «любовные» гербы (Minnewarpen) приписывались малоизвестным миннезингерам.

Элементы геральдики можно проследить на некоторых иллюстрациях кодекса, где привычные гербы отсутствуют. Фридрих фон Хаузен и Генрих фон Фельдеке носят одежды, окрашенные в их гербовые цвета. В Вайнгартнерском песеннике на миниатюре с Альбрехтом фон Йохансдорфом мы можем видеть нашлемник с тремя такими же розами, как и в Кодексе Манессе, причём этот нашлемник расположен слева и вынесен за рамку иллюстрации⁵⁰.

Миниатюры, сюжет которых отображает турнир или сражение, имеют отличную от прочих композицию. Гербы и нашлемники не помещены, как обычно, в верхнюю часть миниатюры - это место занимают либо зрители, поддерживающие своего фаворита на турнире,

⁴⁷ Стоит отметить, что герб миннезингера Фрауэнлоба (в зелёном поле бюст Девы Марии) можно отнести одновременно и к «гласным», и гермам, которые отображают тематику творчества. Как уже говорилось, часть его имени можно перевести как «женщина», но, кроме того, поэт был известен тем, что посвящал свои стихи Богородице.

⁴⁸ Große Heidelberger Liederhandschrift. Fol. 26r.

⁴⁹ Имеется в виду то, что критерием разделения гербов на разные типы выступает смысл, заложенный в гербе, а также механизм его создания.

⁵⁰ Große Heidelberger Liederhandschrift. Fol. 17r, 59v. 48v.

либо башни замка, который пытаются захватить враги. В данной ситуации гербы участвуют непосредственно в сюжете, и их типичное положение – это щиты, нашламники, туники и знамёна рыцарей, попоны их коней. Композиция подобных иллюстраций довольно типична, они все в разной степени похожи.



Илл. 5. Жан I Брабантский. Кодекс Манессе, Fol. 18r

Ярким примером служит награждение победителя турнира, польского князя Генриха IV Пробуса⁵¹: он получает цветочный венок от девушки, вокруг него вьются слуги, музыканты и побеждённые участники турнира. Щит всадника и его нашьлемник - герб Нижней Силезии, как и попона коня, украшенная ещё и буквами, образующими слова «апог», то есть любовь.

На миниатюре с Жаном I Брабантским изображено его участие в реальной битве при Воррингене в 1288 г., причиной которой стал конфликт из-за прав на Лимбургское наследство. В центре сцены герцог со шлемовой эмблемой в виде золотого дракона атакует двух врагов и ударяет противника так, что брызжет кровь. Интересен тот факт, что после битвы герцогство Лимбург официально было пожаловано Жану I Победителю и знаком закрепления власти герцога Брабанта над Лимбургом стало добавление лимбургского льва к гербу Брабанта. Данное событие произошло уже во время правления Жана II, но на миниатюре мы видим герб объединённого герцогства Брабанта и Лимбурга на щите, баннере и попоне (илл. 5). В конкретном случае мы можем назвать герб герцога «гербом притязания», демонстрирующим претензии на какое-либо спорное или прежде существовавшее владение⁵².

М. Пастуро утверждает, что изображение нашьлемника не регулировалось никакими правилами, и художники вольны были сами определять их форму и расположение⁵³. Шлемовые эмблемы на миниатюрах Кодекса Манессе в 71 % случаев повторяют либо сам герб, либо его элементы. Очевидно, что художники всё же придерживались определённого правила и неохотно отступали от изображения герба. Однако сделать вывод о существовании какого-либо неписанного канона, которому ремесленники строго следовали, мы не можем⁵⁴.

⁵¹ *Ibid.* Fol. 11v.

⁵² *Schneider J.E.* Zürich um 1300. Die bauliche Entwicklung // Die Manessische Liederhandschrift in Zürich. Edele vrouwen – schoene man / Bearb. v. C. Brinker, D. Flüher-Kreis. Zürich, 1991. S. 11.

⁵³ Пастуро М. Указ. соч. С. 255.

⁵⁴ *Pastoureau M.* Le cimier: un bilan // Le cimier mythologique, rituel, parenté des origines au XVIe siècle. Actes du 6e colloque international

Геральдические элементы отсутствуют на 19 миниатюрах, и стоит отметить, что без герба «остались» преимущественно те миннезингеры, чьи произведения находятся в конце кодекса. Причиной могло послужить как незнатное происхождение поэтов, так и то, что над этой частью рукописи трудились разные художники, которые имели совсем другое представление о том, как следует изображать миннезингера. Зарисовки щита на некоторых миниатюрах намекают на то, что мастер хотел изобразить герб, но по какой-то причине не сделал этого. Почему нельзя было, если не нашлось данных о гербе человека, пойти привычным путём и выдумать «любовный» герб? Ответить на этот вопрос сложно.

Как уже говорилось, учёные считают большинство гербов этой рукописи вымышленными. И для начала мы определили и отделили реальные гербы от воображаемых, что предполагало сопоставление с геральдическими свидетельствами, прежде всего, с данными сфрагистики и гербовников⁵⁵.

При анализе остальной части перед исследователем встают целым рядом важные вопросы: почему конкретный герб был приписан миннезингеру? Воображаемый герб уже существовал или был сконструирован художниками? По каким принципам художники создавали эти гербы? Это было влияние его культурной среды художника, его собственных знаний и представлений или заказчика? Какое представление художники имели о геральдике своего времени? Ответить на все эти вопросы пока не представляется возможным из-за крайне скудной информации и специфики данного вида гербов.

Далее перед нами встаёт ещё одна важная проблема: если геральдика является продуктом фантазии

d'héraldique. La Petite-Pierre 9–13 octobre 1989. Bruxelles, 1990. P. 349–360.

⁵⁵ Район Боденского озера, где создавался Кодекс Манессе, был местом активного процветания геральдики в начале XIV в. Гербы Кодекса Манессе сравнивались с гербовниками, созданными в этой же местности и тот же период: «Цюрихским гербовником», гербовниками «Zum Loch», а также «Zum Langen Keller». См. *Schwarz D.* «Des wappen ich vysieren wil»: Wappen und ihre Bedeutung // Die Manessische Liederhandschrift in Zürich. Edele frouwen – schoene man. Ausstellung, Schweizerisches Landesmuseum, Zürich 12. Juni – 29. September 1991. Zürich, 1991. S. 173–183.

художника конкретно для Кодекса Манессе, то можем ли мы утверждать, что по составу гербов он весь - воображаемый? Ведь изначально круг читателей манускрипта был очень ограничен, и неизвестно, вышли ли представления о гербах миннезингеров за узкие рамки привилегированного общества.

Нужно также учитывать погрешность, которую мы получим при анализе воображаемых гербов (поскольку принадлежность ряда гербов к категории воображаемых имеет гипотетический характер), и то, что не все гербы мы смогли идентифицировать и отнести к определённого типу. Такие гербы трудно идентифицировать, так как сверить их не с чем, а элементы герба не дают ключа к распознаванию⁵⁶.

В Кодексе Манессе художники показали идеализированный мир придворной знати, где каждый его обитатель имел или мог иметь герб. В Цюрихе первой трети XIV в., скорее всего, были предпосылки к тому, чтобы создать яркий и репрезентативный сборник, где геральдика почти затмевает остальные достоинства песенника, во всяком случае, на наш взгляд⁵⁷. Обширный геральдический материал рукописи даёт возможность проследить динамичность и многозначность гербов, но одновременно предъявляет высокие требования к их анализу.

Гербы в Кодексе Манессе, идентифицируя миннезингеров, помогают лучше передать куртуазный лейтмотив всех миниатюр – любовную тематику. Кодекс Манессе, являясь «вторичным» гербовником, демонстрирует выдающееся геральдическое искусство, доказывая, что гербы могли играть множество ролей и иметь намного больше значений.

⁵⁶ Schwarz D. Op. cit. S. 176–178.

⁵⁷ *Ibid.* S. 173.