

## ОЧЕРК ИСТОРИИ ГЕРАЛЬДИКИ В РОССИИ

(см. фото на 4-5 стр. цв. вкладки)

### *Предуведомление*

Настоящий очерк рассматривает две «ипостаси» понятия геральдики: с одной стороны, геральдику как область практической деятельности (составление гербов), с другой, геральдику как область научных исследований. Оба этих явления представлены в историческом развитии применительно к России – со времени появления в нашей стране первых гербов и до сего дня. При этом важно подчеркнуть, что геральдика понимается здесь в традиционном, классическом смысле этого слова – как область создания и изучения гербов, а не просто эмблем или каких-либо изображений, обладающих лишь некоторыми характерными признаками герба. Именно поэтому за скобками данного текста осталась, например, такая существенная сфера, как системы тамгообразных знаков различных народов России, в том числе и древнерусских княжеских лично-родовых знаков – т.н. «знаков Рюриковичей», а также и обширная историография им посвящённая.

Задача данного очерка – дать в сжатой форме самое общее, «первичное» представление об истории практической и научной геральдики в России заинтересованному читателю. Он вовсе не претендует на глубокие историографические обобщения и детальный разбор различных историографических проблем (что отчасти уже сделано в современной науке). История и практической и научной геральдики в России даны в этом очерке не отдельно друг от друга, а в русле единого повествования. Такой взгляд позволяет ощутить исторический процесс применительно к геральдике как единое целое и вписать это движение в общекультурный контекст. Последнее особенно важно. История геральдики в России знает несколько периодов подъёма (как, впрочем, и спада). Чем они были обусловлены, и **почему** в те или иные времена геральдика становилась актуальной или, напротив, подвергалась забвению – можно понять, только принимая во внимание общую историю русской культуры (в широком смысле этого слова) на протяжении XVIII – XX вв. Без этого историческая картина русской геральдики будет неполной, не совсем ясной и не вполне осознанной. Надеюсь, что предлагаемый текст хоть в какой-то степени позволит этого избежать.

Искренняя признательность адресуется автором к.и.н. О.И. Хоруженко, чья доброжелательная критика и высказанные замечания помогли существенно улучшить результат.

## *Зарождение геральдики в России. Геральдика в XVI–XVII вв. Государственная геральдика.*

В России геральдика появилась в конце XVII в. Конечно, русское Средневековье знало свои эмблемы, но они ещё не носили геральдического характера: т.е. не были стабильными в употреблении и не служили непосредственными идентифицирующими знаками (единственная *система* эмблем, обладавших некоторыми геральдическими признаками, но гербами всё же не являвшихся – это «знаки Рюриковичей»). Разнообразные эмблемы помещали на средневековых русских печатях и монетах, прежде всего княжеских, но эти изображения не становились постоянными, а носили временный, хотя, конечно, и не случайный характер. Одна из таких эмблем – фигура всадника – стала весьма распространённой в московской княжеской династии, но опять-таки одновременно с ней на печатях и монетах потомков Ивана Калиты использовались и другие эмблемы. Только с рубежа XV – XVI вв. всадник-змееборец и двуглавый орёл стали постоянными отличительными знаками на печатях великих московских князей и царей, т.е. обрели определённый *геральдический* статус (первый дошедший до нас памятник такого рода – вислая красновосковая двусторонняя печать Ивана III, скрепляющая жалованную меновную и отводную грамоту великого московского князя своим племянникам от июля 1497 г.).

Поэтому история российской государственной геральдики восходит к концу XV в., времени правления Ивана III, при котором и сложилось в основных своих чертах централизованное Московское государство. По крайней мере одна из государственных геральдических эмблем (всадник) возникла из эмблемы династической. Такова судьба и многих государственных геральдических эмблем европейских стран, например, французских лилий, бывших знаком королевской династии Капетингов (хотя поздняя легенда относила их появление ещё ко временам первого христианского короля франков Хлодвига). Применительно к русским государственным эмблемам слово «герб» впервые официально употребляется в тексте царского указа 1667 г., при этом следует иметь в виду, что понятия государственного герба и герба царского, т.е. герба самого царя, в то время не различались.

Начиная с периода правления Василия III сочетание эмблем всадника и двуглавого орла в великокняжеской государственной сфрагистике становится постоянным и, что самое главное, единственным (Иван III в начале XVI в. ещё использовал печать с иным изображением). Следовательно, можно со всей уверенностью говорить о том, что само явление государственного герба в России (ещё гербом не называвшееся) в это время уже формировалось. 3 февраля 1561 г. Иван Грозный «учинил печать новую складную: орел двоеглавной, а среди его человек на коне, а на другой стороне орел же двоеглавной, а среди его инрог». Таким образом, эмблемы всадника и орла были соединены вместе – в единое целое, а кроме того в государственную символику официально вводилась и новая эмбле-

ма – единорог, которая оставалась в числе державных эмблем вплоть до середины XVII в., помещаясь на государственных печатях (за исключением, возможно, царствования Фёдора Иоанновича).

К концу 1570-х гг. относится двусторонняя Большая печать Ивана Грозного, где вокруг центральных государственных эмблем расположены эмблемы («печати») тех земель, названия которых присутствуют в царском титуле, а над центральными изображениями – Голгофский крест с орудиями страстей Христовых. Позднее Голгофский крест размещался на Больших печатях московских царей вплоть до правления Михаила Фёдоровича, занимая место между и над головами двуглавого орла. С 25 марта 1625 г. на Малой печати Михаила Фёдоровича место между и над головами орла заняла третья, бóльшая по размеру, корона, что отражало титул «самодержец» (это нововведение было оформлено царским указом).

С 1654 г. на печати Жалованной грамоты Богдану Хмельницкому и затем на печатях Малороссийского приказа у двуглавого орла появились в лапах царские регалии – скипетр и держава. А после окончания войны с Речью Посполитой за Левобережную Украину и заключения Андрусовского перемирия 14 декабря 1667 г. последовал указ Алексея Михайловича «О титуле царском и о государственной печати», устанавливавший новое изображение государственного герба, сохранившееся вплоть до первых лет XVIII в. (здесь, как и в дальнейшем, я не останавливаюсь подробно на всех изменениях и особенностях государственных эмблем России, детально рассмотренных в ряде трудов, названных в конце этого очерка). Итак, с середины XVI в. и на протяжении XVII-го государственная геральдика в России уже регламентировалась (по крайней мере, в ряде случаев) законодательными актами.

#### *Территориальная геральдика.*

Территориальные эмблемы в России, как видим, впервые зафиксированы на Большой печати Ивана Грозного конца 1570-х гг. Здесь каждому территориальному объекту, названному в царском титуле, соответствует «печать» с определённым эмблематическим изображением (всего их 24). Целый ряд этих эмблем сохранился в русской земельной геральдике и в дальнейшем, правда, некоторые поменяли свою «атрибуцию» и стали означать другие территориальные объекты. Видимо, уже в первой половине XVII в. складывается небольшой круг геральдических эмблем, служивших для обозначения основных титульных территорий (царства Казанского, царства Астраханского, Новгорода, великого княжества Тверского и др.) – сохранилось несколько интересных вещественных памятников с изображениями этих первых русских земельных «гербов». Так, 12 земельных эмблем присутствуют на т.н. «саадачном покровце» (на самом деле завес спинки трона?) царя Михаила Фёдоровича; 15 – на Гербовном знамени царя Алексея Михайловича, созданном в 1666 г. по рисунку Станислава Лопуцкого с учениками, 17 – на тарели 1675 г., сделанной мастером Юрием Фробосом для Алексея Михайловича. В XVI–XVII вв. на печатях местных учреждений – городских администраций также помещались разнооб-

разные эмблемы. Известны летописное описание новгородской печати 1565 г. с одним из ранних вариантов будущего новгородского герба, росписи печатей Сибирских городов (1635, 1692 гг. и др.), другие описания, сохранились и сами печати (например, несколько казанских печатей, начатая с 1596 г., печать Красноярского острога 1644 г. и др.). Всё это свидетельствует о зарождении территориальной геральдики в России.

Важной вехой явилось создание в 1672 г. в Посольском приказе «Большой государевой книги, или Корня российских государей», которая сокращённо называется «Титулярник» («Царский Титулярник»). Создание этого памятника связано с дипломатическими контактами Московского царства. По сути «Титулярник» представляет собой своего рода справочное пособие – он содержит точное воспроизведение титулов (отсюда и название) российского и иностранных монархов для правильного их написания в официальных документах. В книге приведены портреты российских государей от Рюрика до Алексея Михайловича, портреты иностранных правителей, русских и восточных патриархов. Титул московского царя проиллюстрирован 33 гербами тех земель, названия которых содержались в титуле, кроме того, в «Титулярнике» изображены и 13 гербов иностранных монархов. Таким образом, этот свод титулов и гербов демонстрировал международные контакты России того времени. Над «Титулярником» работала целая группа художников Посольского приказа и Оружейной палаты под руководством старшего золотописца Посольского приказа Григория Антоновича Благушина. Текст «Титулярника», содержащий краткие сведения по истории России и истории дипломатии, был составлен переводчиком Посольского приказа Николаем Спафарием Милеску и подьячим Петром Васильевичем Долгово. Книга была преподнесена царю Алексею Михайловичу руководителем Посольского приказа боярином Артамоном Сергеевичем Матвеевым. «Титулярник» известен в нескольких экземплярах (хранятся в РГАДА, РНБ и Эрмитаже), он был издан в чёрно-белом варианте Петербургским Археологическим институтом в 1903 г. под названием «Портреты, гербы и печати Большой государственной книги 1672 г.». Сохранилось и текстуальное описание геральдических эмблем «Титулярника» – т.н. «Описание гербам», изданное О.А. Белобровой («Гербовед». № 7 (85). М., 2005). Кроме того, по крайней мере, на ряд эмблем «Титулярника» были сочинены и геральдические вирши (стихи).

Для русской геральдики очень существенно наличие в «Титулярнике» красочных рисунков территориальных эмблем, ставших основой соответствующих земельных и городских гербов. По сути, можно сказать, что «Титулярник» является первым собранием (гербовником) русской земельной геральдики.

Земельные гербы конца XVII в. воспроизведены и на рисунке русской государственной печати из «Дневника путешествия в Московию» Иоганна Георга Корба, секретаря австрийского посла, посетившего Россию в 1698–1699 гг. (первая публикация книги на латинском языке в Вене в 1700 г.). Рисунок Корба представляет государственную печать с гербом, в состав которого входят 33 титульные эмблемы, однако, сама печать в настоящий момент не известна.

К 1692 г. относится первое упоминание в официальных документах земельной эмблемы в качестве городского герба. Царским указом предписывалось в Ярославской приказной избе «быть печати» с гербом Ярославским («медведь, стоящий на задних ногах, с протазаном»). Так на рубеже XVII – XVIII вв. в России утверждается понятие о городском гербе.

С петровского времени городская и в целом территориальная геральдика получает новый импульс для развития. Определённое влияние на этот процесс оказывала не только новая административно-территориальная система государства, но также формирование и погубернское размещение полков петровской армии. Каждая из образованных губерний должна была содержать определённые полки, расквартированные по городам. Поэтому на полковых знамёнах должны были помещаться гербы городов. Новые знамёна стали создаваться в Оружейной палате с 1712 г. В составленном по этому случаю знаменном гербовнике было зафиксировано более 40 городских и губерньских гербов. Следующий гербовник подобного плана – «Гербовник знамен Российской империи, содержащий рисунки гербов городов, провинций, княжеств» был составлен Военной коллегией под руководством знаменитого военного деятеля того времени Б.-К. Миниха в 1729 г. (художник Андрей Баранов). Этот гербовник, обычно называемый в историографии «Знаменным гербовником Миниха», включал в себя рисунки знамен 85 «городских» полков. Но его создание относится уже к новому периоду истории российской геральдики.

#### *Родовая геральдика.*

Родовой, дворянской геральдики как сложившейся системы в допетровское время в России не существовало. Разумеется, бытовали печати должностных лиц, однако, изображённые на них эмблемы, вероятно, не носили ещё наследственного характера – как правило, в качестве печатей выступали античные или западноевропейские геммы, резные камни, которые имели те или иные изображения, а иногда целые композиции сюжетного содержания. К сожалению, никакого обобщающего свода по личным печатям XVI–XVII вв. на основе какого-то большого комплекса материалов в современной отечественной науке не имеется, и до сих пор существенное значение сохраняет альбом – «Сборник снимков с древнейших русских печатей, приложенных к грамотам и другим документам, хранящимся в Московском архиве Министерства юстиции», созданный одним из основоположников ряда вспомогательных исторических дисциплин в российской историографии П.И. Ивановым (М., 1858), хотя можно сомневаться в точности этих воспроизведений. Подьячий Посольского приказа Григорий Карпович Котошихин, бежавший в 1664 г. за границу и в конечном итоге обосновавшийся в Швеции (ещё в России он стал тайным информантом одного из шведских дипломатов), в 1666 г. написал по поручению шведского канцлера своё знаменитое произведение, изданное впоследствии под названием «О России в царствование царя Алексея Михайловича» (сам Котошихин в 1667 г. был казнён за убийство в пьяной драке хозяина дома, где он жил). В этом сочинении содержится много интересных сведений о

разных сторонах российской жизни; говоря о служилых людях, Котошихин в числе прочего отмечает, что царь жалует их всякими чинами, «а грамот и гербов на дворянства их и на боярства никому не даёт... Да не токмо у князей и у бояр и иных чинов, но и у всякого чину людей Московского государства гербов не бывает».

Между тем всё-таки западноевропейская традиция личной и родовой геральдики постепенно проникает в Россию. Известен, например, герб патриарха Никона (1659 г.), который, вероятно, был символом усилившейся власти патриарха и отражал осознание Никоном высокого значения своего сана. В конце XVII в. стали появляться и первые дворянские родовые гербы. Здесь существенное влияние оказывала европейская культура и традиции, с которыми русское дворянство познакомилось через посредство Речи Посполитой. Влияние польской геральдики на русские родовые эмблемы в этот, начальный период истории дворянской геральдики в России было особенно сильным. Первые дворянские гербы зафиксированы в документах Палаты родословных дел, созданной после отмены местничества (1682 г.) для составления официальной родословной книги русского дворянства. Представители дворянских родов подавали в Палату родословные росписи и другие, важные для истории своих родов, документы. В ряде родословных дел присутствуют изображения или описания гербов (всего около 15). Значительная часть их эмблем восходит к польской геральдике. Одним из первых оригинальных русских дворянских гербов можно считать герб рода Нарбековых, отражающий подвиги их предка (дворянским гербом конца XVII в. посвящены исследования М.Е. Бычковой).

Есть сведения, что в 1686–1687 гг. в Посольском приказе был составлен сборник родовых дворянских гербов под названием «Книга в десть о родословии и гербах российских знатных шляхецких фамилий», но она не сохранилась. Вероятно, составление этого гербовника было связано с деятельностью и Палаты родословных дел, работа которой увенчалась созданием примерно в те же годы т.н. «Бархатной книги» - собрания родословных российского дворянства, которая стала важной вехой в истории отечественной генеалогии.

Таким образом, к началу XVIII в. в России уже существовала государственная геральдика, и намечались первые контуры геральдики территориальной и родовой. Петровская эпоха внесла в этот процесс новый, ощутимый вклад.

### ***Геральдика в XVIII – начале XX в.: от Петровской эпохи до революционного 1917 г.***

Новые явления в русской эмблематике и геральдике были связаны прежде всего с общей культурной ориентацией на Европу и с общенационально-политическими реформами, также имевшими целью «привить» сложившиеся институты европейских государств на русскую почву. В Западной Европе, разумеется, геральдика была очень хорошо развита, широко распространена, существовали специальные государственные геральдические службы. В царствование Петра в русской культуре новый импульс

получил её символический язык – аллегории, эмблемы, различные символы, украшавшие празднества и церемонии, входившие в повседневную жизнь царского двора и правящего слоя страны. Этот эмблематический «багаж» был, конечно, европейского происхождения и во многом восходил к наследию античности. Религиозные православные символы оставались значимыми, но в пространстве культуры возникла совершенно новая область символики и эмблематики, некоторые черты которой уже присутствовали в русской культуре второй половины XVII века, но именно петровская эпоха придала ей особенно важный и самостоятельный смысл. Европейское эмблематическое влияние требовало понимания символов и эмблем, объяснения их – и в начале XVIII в. в России появилось первое такое издание, построенное по типу западноевропейских эмблематических справочников.

### *Символы и Эмблемата.*

В 1705 г. в амстердамской типографии, основанной Яном Тессингом и печатавшей книги для России, по прямому указанию Петра I была издана книга «Символы и Эмблемата» (значительным по тем временам тиражом в 755 экз.). В ней помещались изображения 840 эмблем с их толкованиями на нескольких европейских языках, в том числе и на русском. Эмблемы, собранные в этой книге отличаются большим разнообразием, а толкования представлены в виде афористических выражений, по форме напоминающих геральдические девизы. Например, эмблему «лев со скипетром» сопровождает надпись «Кто может его у меня отнять?», а эмблему «Ёж, в клуб свивающийся» - «Я защищаюся собственною моею силою». Источниками для создания этого сборника послужили французские эмблематические словари. Существенно, что таким образом опыт европейской эмблематики не только обогащал русскую культуру, но и способствовал развитию русской геральдики – «Символы и Эмблемата» долгое время использовались русскими геральдистами в качестве практического пособия для составления гербов. В 1721 г. эта книга (с дополнениями) была впервые опубликована в России, а затем на протяжении XVIII – нач. XIX вв. вышло ещё три её издания. Последние издания подготовил к печати выдающийся учёный екатерининской эпохи Н.М. Амбодик-Максимович

Нестор Максимович Амбодик-Максимович (искусственная фамилия «Амбодик» в переводе с греческого означает «дважды скажи») - таким образом отмечено наличие в его именной формуле части «Максимович» два раза) (1744–1812) был одним из крупнейших русских медиков XVIII в. Подобно другим учёным того времени, Амбодика можно считать настоящим энциклопедистом. Он – основоположник в России научного акушерства, педиатрии и фармакогнозии, один из разработчиков русской медицинской и ботанической терминологии: автор первого русского руководства по акушерству и педиатрии – фундаментального труда «Искусство повивания», первой русской ботаники, трёхтомника «Врачебное веществословие, или Описание целительных растений», заложившего основы научной фитотерапии, трёх терминологических словарей по медицине и ботанике.

Первым из русских врачей Н.М. Амбодик получил звание профессора акушерства и первым начал преподавание акушерства на русском языке (нужно подчеркнуть, что его деятельность в этой области проходила в период особенного внимания Екатерины II к улучшению акушерского дела в России – в 1789 г. был принят специальный «Устав о повивальных бабках»). По обычаю того времени Амбодик не чурался и литературных занятий, описав, в частности, процесс родов в стихах.

Издание книги «Символы и Емблемата» Нестор Максимович дополнил некоторыми общими геральдическими пояснениями, словарём изображений и толкований основных символов и понятий, сгруппированных тематически, и описаниями гербов иностранных государств и титульных гербов Российской Империи. Издание 1811 г. дважды переиздавалось в недавние годы, последний раз – М., 2000 г., под названием «Эмблемы и символы» (лучше пользоваться этим вторым).

#### *Государственная геральдика в петровское время.*

При Петре I происходило активное формирование новых элементов и новых явлений в области государственной символики. На государственном гербе стала помещаться цепь ордена Св. Андрея Первозванного, основанного Петром I в конце 1690-х гг. (она могла охватывать или изображение герба в целом, или только центральный щиток с изображением всадника / Георгия Победоносца на груди орла). Земельные гербы размещались на крыльях орла (как это можно видеть на государственной печати, созданной в 1710 г. мастером Г. Хауптом). Появился Андреевский флаг на военном флоте, установилось и изображение бело-сине-красного флага (первоначально в петровскую эпоху существовало несколько его вариантов).

#### *Герольдмейстерская контора. Деятельность Ф. Санги.*

Важнейшим событием петровского царствования для русской геральдики стало учреждение специальной государственной геральдической службы – Герольдмейстерской конторы. Её создание также нужно рассматривать в контексте петровских преобразований. Именно в эту эпоху европейские образцы государственных учреждений, сословных признаков и социальных структур вошли в жизнь российского общества. Пётр учреждает первые в России ордена, начинает жаловать дворянские титулы, изменяет саму систему государственной службы, создаёт новую сеть административных учреждений. В период окончания Северной войны и в первые годы после неё осуществляется ряд существенных нововведений, и в том числе в январе 1722 г. вводится «Табель о рангах» (имевшая источником европейские, прежде всего шведскую, системы службы). Разумеется, геральдика, как дворянская, так и городская (столь высоко развитая в Европе) также не могла остаться в стороне. Ещё в январе 1721 г. сенаторы и члены коллегий выбрали первого герольдмейстера в истории России. Им стал один из петровских сподвижников Степан Андреевич Колычёв. Однако, сама должность герольдмейстера не была связана прежде всего с геральдикой. Герольдмейстеру поручалось вести учёт дворян и осуществ-

лять надзор за их гражданской и военной службой, чтобы в любой момент можно было знать, кто из дворян где служит (или даже не служит вообще), «и когда кто к какому делу спрошен будет, то б мог несколько человек к тому достойных представить, также кто умрет, или у кого дети родятся, чтоб ведал же». Иными словами, Герольдмейстерская контора, образованная при Сенате в 1722 г., должна была в первую очередь контролировать служебную деятельность русского дворянства, что для Петра было особенно актуальным. Но и составление гербов также вменялось в обязанности новому учреждению. «Понеже сие дело нового основания», требовался специалист в области геральдики, который мог бы организовать такую работу. Им стал итальянец по происхождению граф Франциск Санти (в России – Франц Матвеевич Сантий), назначенный 12 апреля 1722 г. товарищем герольдмейстера «особливо для сочинения гербов» (сам руководитель конторы – герольдмейстер этим делом не занимался).

Франциск Санти (1683–1758), уроженец Пьемонта, граф, получил образование в Париже. Служил обер-гофмаршалом двора ландграфа Гессен-Гомбургского. С Петром I познакомился в Амстердаме в 1717 г. Затем служил при испанском дворе, а в 1720 г. приехал в Россию, где более двух лет жил «на собственном иждивении», ожидая должности. Товарищем герольдмейстера был назначен по рекомендации знаменитого деятеля петровского царствования графа Я.В. Брюса, интересовавшегося геральдикой. В 1725 г. при Екатерине I Санти стал обер-церемониймейстером, а в мае 1727 г. был арестован по сфабрикованному политическому делу П.А. Толстого и А.М. Девнера, с первым из которых он общался. После этого создатель русской геральдики провёл 15 лет в Сибири, в весьма тяжёлых условиях. Из ссылки его возвратила лишь Елизавета Петровна: в 1742 г. она вернула ему прежний чин, а впоследствии Санти стал действительным тайным советником. Карьера его не удалась, к геральдическим занятиям он больше не возвращался.

Санти чрезвычайно деятельно приступил к исполнению своих обязанностей. Его герботворческая работа в значительной степени опиралась на опыт французской геральдики. К сентябрю 1722 г. он создал рисунки и описание герба для государственной печати Российской империи, придав геральдическую форму земельным эмблемам из «Титулярика», а с 1724 г. приступил к разработке городских гербов. Поскольку Санти не имел никакого представления о различных российских городах, в Герольдмейстерской конторе была составлена своего рода анкета, рассылавшаяся во все губернии и провинции. В ней местным властям предлагалось указать, имелся ли у города какой-либо герб ранее или нет (в подавляющем большинстве случаев ответы были отрицательны), сообщить сведения об истории города (когда основан и почему так назван), его географическом расположении, природных условиях, особенностях хозяйственной жизни и т.д. В соответствии с присланными сведениями Санти составлял гербы. В общей сложности он «сочинил» около 100 городских и областных гербов. Некоторые из этих гербов просуществовали вплоть до революций 1917 г. и даже восстановлены сейчас.

К таким гербам относятся, например, гербы Санкт-Петербурга, Архангельска, Тулы, Серпухова, Великих Лук, Старицы и др. На их примерах можно понять, чем руководствовались создатели территориальных гербов России. В гербе Санкт-Петербурга в красном поле помещены золотой скипетр и два перекрещенных серебряных якоря – морской и речной. С одной стороны, здесь выражены основные особенности города (столица империи и морской и речной порт), с другой, сама композиция герба восходит к гербу папской столицы, отразившемся в современном гербе Ватикана – перекрещенные ключи Святого Петра бородками вверх соответствуют перекрещенным якорям рогами вверх – таким образом, герб Петербурга опосредованно является и «гласным» («говорящим») гербом, т.е. символизирующим само название города.

Чисто «гласные» гербы представляют собой гербы Старицы (идущая с костылём старая женщина – старица), Великих Лук (три больших золотых лука), Архангельска (летающий Архангел Михаил, побеждающий дьявола) – такая тенденция в русской геральдике продолжалась и в дальнейшем. Следует, впрочем, иметь в виду, что очень часто в основе герба лежала не истинная этимология названия города, а т.н. «народная», наивная, как правило, построенная на созвучиях. Иными словами, название города Старица в действительности может и не происходить от слова, обозначающего старуху (и не происходит!), но герб отражает именно такое, поверхностное, но для того времени оправданное, понимание.

В других гербах нашли воплощение характерные особенности города: например, в гербе Тулы, славившейся своим оружейным производством, помещены ружейный ствол, лежащий на шпажных клинках, и два молота. Иногда происходили и забавные случаи. Так, в гербе Серпухова изображён павлин с раскрытым хвостом. Можно толковать эту эмблему как символ славы, красоты и каких-то других превосходных качеств, если не знать истинной истории серпуховского герба. В присланном в Герольдмейстерскую контору ответе на запрос местная администрация отметила, желая, видимо, подчеркнуть уникальность города, что «в монастыре одном родятся павлины». Эта информация так поразила Санти, что он и поместил в герб небольшого подмосковного города во всём великолепии эту птицу.

Составлял Санти и дворянские гербы. Известно, по крайней мере, несколько десятков таких гербов, в том числе гербы Демидовых, Строгановых, Шафирова и др.

11 марта 1726 г. указом Екатерины I устанавливалось изображение государственного герба (на государственной печати) на основе проекта Санти: «Орёл чёрный с распростёртыми крыльями в жёлтом поле, в нём ездец в красном поле».

Как уже говорилось, работа Санти прервалась в 1727 г. Созданные им рисунки городских гербов были переданы затем в Военную коллегия для составления гербов полковых знамён, и на этой основе в 1729 г. был сформирован уже упоминавшийся «гербовник Миниха». Эти гербы были утверждены верховной властью в 1730 г. (при этом московский всадник был официально «признан» Св. Георгием Победоносцем).

После ареста Санти работа Герольдмейстерской конторы затормозилась. Связано это было и с общей политикой правительства в области городского управления. Петровские нововведения постепенно сошли на нет: Главный магистрат был упразднён, а городовые перешли в подчинение губернаторов и воевод. Тем самым городское самоуправление оказалось в подчинённом положении, и в этих условиях городские гербы, которые всё-таки подчёркивали значимость города (а в европейской традиции и свидетельствовали о его правах), становились менее актуальными. Только в правление Екатерины II, когда городова политика стала вновь значимой, городская геральдика обрела как бы «второе дыхание». Вообще же следует подчеркнуть, что деятельность геральдической службы в XVIII в. более подчинялась в основном каким-то конкретным задачам текущего момента, нежели носила системный и планомерный характер.

*Курс И.-С. Бекенштейна.*

20-е – 30-е годы XVIII в. ознаменовались и первым учебным курсом геральдики в России. Он был разработан профессором Петербургской Академии наук И.-С. Бекенштейном.

Иоганн-Симон Бекенштейн (1684–1742) родился в Данциге, получил юридическое образование и был доктором права в Кёнигсбергском университете. В числе других иностранных учёных в 1725 г. стал профессором Петербургской Академии наук по юриспруденции (зачислен в Академию одновременно с известным историком Г. Байером). В Академии читал курс права, однако, слушали его исключительно немногочисленные дети живших в России иностранцев, а из «российской нации в обучении шкогого не бывало». Видимо, этот прискорбный факт привёл Бекенштейна к мысли, что в России от него «малая происходить может польза». Тем не менее он проработал в Петербурге до 1735 г., после чего уехал за границу, а в 1738 г. был избран иностранным почётным членом Академии. Бекенштейн много занимался геральдикой и составил большое число проектов городских гербов для Военной коллегии, но они так и не были утверждены. Гораздо результативнее оказалась разработка им гербовой печати Академии наук с изображением Минервы. Этой печатью Академия пользовалась с 1735 по 1799 г. и вновь (в дореволюционный период) с 1908 г.

С 1727 г. Бекенштейн приступил к написанию этого пособия, а в 1731 г. книга вышла в свет в Петербурге на немецком языке под названием «Kurtze Einleitung zur Wappen-Kunst und zur Art des Blasonirens» («Краткое введение в геральдику и искусство составления гербов»). В ней излагались правила теоретической геральдики, сопровождавшиеся чёрно-белыми геральдическими изображениями, и книга в основном находилась в русле немецкой геральдической традиции, хотя есть сведения, что автор учитывал и небогатый (к тому времени) российский опыт, предполагая написать вторую часть своего труда на русском материале. Следовательно, Бекенштейн не просто стремился познакомить русского читателя с европейской геральдикой и обучить правилам составления гербов, но и способствовать развитию геральдики русской, понимая её как своего рода

часть общеевропейского процесса. Книга Бекенштейна ценна тем, что это первая книга собственно по геральдике, изданная в России, и тем более с учебными целями.

#### *Государственная печать работы И.-К. Гедлингера.*

Во второй половине 1730-х гг. служивший в России известный гравёр Иоганн-Карл Гедлингер (1691–1771), швейцарец по происхождению, создал Большую государственную печать с изображением двуглавого орла с поднятыми крыльями под тремя императорскими коронами в окружении шести щитков с территориальными гербами, соответствующими начальным объектам императорского титула (киевским, владимирским, новгородским, казанским, астраханским и сибирским). Этот тип государственной печати использовался вплоть до конца царствования Николая I (единственное добавление, павловской эпохи – мальтийский крест – просуществовало недолго).

#### *Деятельность В.Е. Адодурова в Герольдмейстерской конторе.*

Оживление работы Герольдмейстерской конторы началось в 1740-х гг., когда в геральдическую деятельность включился замечательный учёный Василий Евдокимович Адодуров, сначала в качестве советника конторы (с 1741 г.), а затем и герольдмейстера (в 1753–1759 гг.).

В.Е. Адодуров (1709–1780) происходил из старинного дворянского рода, учился в Славяно-Греко-Латинской академии, затем в гимназии при Петербургской Академии наук. В 1733 г. он стал адъюнктом Академии по кафедре высшей математики (у великого Леонарда Эйлера). Это был первый русский по происхождению в составе Академии наук. В 1736 г. ему поручили надзор за прибывшими из Москвы учениками академической гимназии, среди которых находился и М.В. Ломоносов. Одновременно с физикой и математикой Адодуров успешно занимался переводами, литературной деятельностью и изучением русского языка. Ему принадлежит первая русская грамматика на родном языке (написана в 1738–1741 гг., но не была опубликована, её исследованием посвящена монография Б.А. Успенского). В 1744 г. Адодурова произвели в коллежские советники и по рекомендации гр. К.Г. Разумовского назначили преподавателем русского языка к будущей императрице Екатерине II. С 1759 г. (в связи с нападением гр. А.П. Бестужева-Рюмина, к которому Адодуров был близок) Василий Евдокимович в чине статского советника находился в Оренбурге (в качестве помощника губернатора). После восшествия на престол Екатерины назначен президентом Мануфактур-коллегии в Москве и куратором Московского университета, которым оставался до 1778 г. С 1778 г. – почётный член Академии наук. Сенатор (с 1763 г.), к концу жизни – действительный тайный советник.

Активизации герботворчества способствовало важное задание императрицы. Гренадерская рота лейб-гвардии Преображенского полка, возведшая Елизавету Петровну на престол и переименованная в Лейб-кампанию, в полном составе (около 350 человек) получила дворянство и,

следовательно, требовалось создать несколько сотен новых гербов и выдать соответствующие дипломы на дворянство. В.Е. Адодуров справился с этой задачей, разработав особый тип лейб-кампанского герба. Он имел одинаковые элементы – правую часть (три горящие гранаты на золотом стропиле в чёрном поле между трёх серебряных пятиконечных звёзд) и внешнее «оформление» (т.н. лейб-кампанская шапка в виде нашлемника, общий девиз «За верность и ревность»). В общей сложности было создано более 200-х лейб-кампанских гербов. Под выполнение этого «проекта» Адодурову удалось увеличить штат художников канторы. Кроме того он начал формирование специальной библиотеки по геральдике и генеалогии, постарался собрать уже составленные ранее гербы, находившиеся в разных учреждениях, наладил хорошие связи с другими правительственными структурами. Помимо этого, конечно, продолжалась и текущая работа геральдической службы. Адодуров занимался не только дворянской геральдикой, но и территориальной: контора продолжала составлять гербы для полковых знамён, а в 1745 г. разработала новую анкету, рассылавшуюся по губернским канцеляриям. Однако, после опалы Адодурова в геральдической практике в России наступил новый перерыв.

#### *Городская геральдика в эпоху Екатерины Великой.*

Следующий всплеск русской геральдики приходится на эпоху Екатерины Великой и связан с её политикой в области административно-территориального деления и создания местного городского самоуправления. Губернская реформа ознаменовалась в 1775 г. обнародованием «Учреждений для управления губерний». С этого времени началось «золотое» десятилетие российской городской геральдики, увенчавшееся «Грамотой на права и выгоды городам Российской империи», опубликованной в 1785 г. Один из пунктов екатерининской Жалованной грамоты городам гласил: «Городу иметь герб, утверждённый рукою Императорского Величества, и оный герб употреблять во всех городских делах». Таким образом, городской герб стал неперемённым атрибутом города, его обязательным символом, одним из важных элементов городской жизни. В ходе губернской реформы количество городов в Империи заметно увеличилось: многие населённые пункты сельского типа были преобразованы в города, не говоря уже о том, что новые города основывались и на вновь присоединённых землях. Сама государыня считала этот процесс одним из важнейших своих достижений – в 1782 г. стат-секретарь А.А. Безбородко в перечне сделанного императрицей за 19 лет царствования отметил: «Учреждено и построено городов – 144». Сложно сказать, насколько верен подсчёт, но то, что городская политика была сферой особых забот Екатерины – несомненно. Настоятельная необходимость реформы диктовалась, конечно же, объективными причинами, но один из её результатов благотворно сказался на развитии геральдики в России.

В 1770-х – 1780-х гг. было создано несколько сотен новых городских гербов. Одним из непосредственных руководителей этой работы был выдающийся историк и публицист екатерининской эпохи князь Михаил

Михайлович Щербатов, который в 1771–1777 гг. занимал должность герольдмейстера.

Потомок одной из ветвей династии Рюриковичей, князь М.М. Щербатов (1733–1790) первоначально служил в знаменитом лейб-гвардии Семёновском полку, куда, по обычаю того времени, был записан в раннем детстве. После обнаружения Манифеста о вольности дворянства вышел в отставку, вскоре поступил на гражданскую службу, состоял депутатом Уложенной комиссии, где отстаивал консервативные позиции. В 1773 г. пожалован в камергеры, в 1778 г. в чине тайного советника стал президентом Камер-коллегии и назначен присутствовать в экспедиции винокуренных заводов, с 1779 г. – сенатор, в конце 1780-х гг. в отставке с чином действительного тайного советника. Выдающийся историк, Щербатов создал второй (после В.Н. Татищева) фундаментальный труд, представлявший собой попытку полного описания всей истории России – «Историю Российскую от древнейших времён» (в семи томах), но довёл её только до 1610 г. Он имел официальное звание «исторно-графа», почти исключительное в истории русской науки (только три человека удостоились его: до Щербатова – Миллер, а после – Карамзин), а в 1776 г. стал почётным членом Петербургской Академии наук. Известен он также как публицист (сочинение «О повреждении нравов в России»), сторонник усиления роли родовитой аристократии и критик политики правительства и придворной среды того времени.

По распоряжению Военной коллегии в 1775 г. кн. Щербатов составил ещё один знаменитый гербовник. В него вошли рисунки и описания 35 полковых гербов. Значительная часть их была создана самим герольдмейстером. Ряд городских гербов, сочинённых Щербатовым и затем утверждённых, просуществовал вплоть до 1917 г. К ним относятся гербы Харькова, Оренбурга, Сум, Изюма. Два последних герба – «гласные». В гербе города Сумы помещены три чёрные сумы в серебряном поле, а в гербе города Изюма – три виноградных грозди в золотом поле.

Должность товарища герольдмейстера при Щербатове занимал подполковник И.И. фон Энден. Ему принадлежит нововведение, получившее большое распространение в городской геральдике конца XVIII в. – горизонтальное деление (пересечение) щита городского герба на две части, при этом в первой (верхней) части помещался герб (или его часть) того наместничества, к которому относился город, а во второй (нижней) – собственно герб города. Именно такое деление характерно для большого числа дореволюционных русских городских гербов. Позднее, во второй половине XIX в. была предпринята попытка изменить это положение, но об этом речь впереди.

Помимо составления гербов Герольдмейстерская контора продолжала заниматься и различными вопросами статуса и службы дворянства: выдачей дипломов на дворянское звание и патентов на чины, ведением учёта находящихся на государственной службе лиц, фиксацией дворянских родословных. Однако после обнаружения Жалованной грамоты дворянству в 1785 г. функции конторы несколько изменились, поскольку создавались

органы дворянского самоуправления на местах – дворянские депутатские собрания. Именно они вели учёт дворян в своих губерниях и уездах, составляли родословные книги и рассматривали вопросы о причислении к сословию. Герольдмейстерская контора становилась высшей контролирующей и апелляционной инстанцией – она осуществляла общий надзор за подобным рода деятельностью дворянских собраний, в том числе аккумулируя у себя дворянские родословные. Вопросы же производства в чины и гербоворчества оставались в её ведении.

Как можно видеть, в 1770-х – 1780-х гг. главное внимание Герольдмейстерской конторы в области геральдики было сосредоточено на составлении городских гербов. Родовая геральдика развивалась не так бурно, хотя изготовление дворянских дипломов продолжалось и кн. Щербатов даже разрабатывал для них «образцовые листы». Тем не менее именно в царствование Екатерины II появились первые в России гербовники дворянских гербов – правда, носившие неофициальный характер.

### *Дворянские гербовники екатерининской эпохи.*

Вероятно, первым опытом такого рода можно считать небольшой гербовник, созданный художником Андреем Алексеевичем Грековым в 1769 г., под названием: «Собрание гербов всех находящихся при дворе Его Императорского Высочества», т.е. придворных цесаревича Павла Петровича, будущего императора Павла I. Это очень небольшая рукопись (вернее, собрание рисунков), включающая всего 13 гербов (по-видимому, первоначально около 18-ти), принадлежащих лицам из двора цесаревича, в том числе графу Никите Ивановичу Панину. Ясно, что этот гербовник носил частный характер и был связан с, вероятно, уже тогда наметившимся интересом Павла к рыцарству и рыцарской культуре. Гербовник Грекова был совершенно неизвестен вплоть до середины 1930-х гг., когда его владелец (частное лицо) представил рукопись на собрании эмигрантского Русского историко-генеалогического общества в Париже. К сожалению, полностью она так и не была опубликована.

Более удачной была судьба другого дворянского гербовника, составленного А.Т. Князевым и носящего название «Собрание фамильных гербов, означающих отличие благородных родов обширных Российския Империи, частно снятое с печатей и приведённое в алфаветной порядок» («Гербовник Князева»).

Статский советник Аншим Титович Князев (1722–1792), потомок обедневшего дворянского рода, происходил из семьи канцелярского служащего. В 1741 г. он был зачислен в Вотчинную коллегию, где занимался подготовкой материалов ещё для первого («елизаветинского») межевания и составлением межевой инструкции. В 1755 г. стал секретарём Главной межевой канцелярии при Сенате и прослужил в межевых канцеляриях почти четверть века, пока не был отстранён от дел в связи с обвинениями в злоупотреблениях. В 1767–1768 гг. депутат Уложенной комиссии. Написанный именно им проект Екатерина II положила в основу своей Жалованной грамоты дворянству (1785 г.).

Князев считался хорошим знатоком разного рода документальных материалов, в частности дворянского законодательства и родословных, много работал в архивах, в том числе и по поручению императрицы. Ведя по долгу службы переписку с представителями разных дворянских родов и живо интересуясь геральдикой, он и составил своё собрание гербов, копируя их с личных печатей дворян, которые скрепляли различные документы.

В Гербовнике Князева помещено 533 рисунка гербов лиц, принадлежащих к 379 дворянским фамилиям. Оригинал Гербовника был выполнен в цвете. В 1785 г. Князев официально преподнёс своё творение императрице, стремясь, видимо, придать ему своего рода официальный статус. Затем рукопись попала в библиотеку Г.А. Потёмкина, откуда поступила в книжное собрание Казанского университета, где и была обнаружена только в конце XIX в. Выдающийся геральдист С.Н. Тройницкий опубликовал этот гербовник отдельным изданием в Петербурге в 1912 г., благодаря чему он доступен исследователям. Гербовник Князева содержит весьма разнообразный эмблематический материал. Он особенно интересен наличием значительного числа неофициальных эмблем и гербов, не находящихся соответствий с позднее утверждёнными гербами этих же родов, а в ряде случаев атрибуции Князева даже оказались ошибочны. Тем не менее этот гербовник даёт представление о начальных этапах складывания дворянской геральдики в России, а также является важным источником и по частной сфрагистике XVIII в.

Третий гербовник екатерининской эпохи был составлен Лукьяном Ивановичем Талызиным, служившем сначала на военном (участник русско-турецкой войны 1768–1774 гг., в отставке с 1771 г. в чине бригадира), а потом на гражданском (судебном) поприще. В 1783 г. его назначили «правлящим» (т.е. исполняющим) должность герольдмейстера. Закончил он службу в чине тайного советника, скончался в 1794 г. Вероятно в начале 1790-х гг., он создал «Руководство к геральдике, т.е. науке о гербах, содержащее происхождение, основание и нужные правила науки сей относительно до гербов Российских с начертанием и описанием оных» в трёх экземплярах и в свою очередь преподнёс его императрице и великому князю. В отличие от гербовника Князева (и тем более гербовника Грекова) и знаменитых гербовников XVIII в. гербовник Талызина представлял собой совершенно иное, можно сказать, уникальное для того времени явление. Он объединил в себе и практическое пособие по геральдике, и весьма представительное собрание гербов. Начинается гербовник очерком истории геральдики в Западной Европе и в России, при этом автор отстаивает самоценность российского опыта в этой области и подчёркивает особое значение верховной власти, как источника легитимности гербов. Затем даются сведения из области теоретической геральдики и практического герботворчества: понятия геральдики, толкования цветов и эмблем, правила составления гербов и т.д. И, наконец, следующие части представляют собой собственно гербовник – это описания императорского герба, 459 городских гербов, утверждённых в 1772–1790 гг., описания 16 дворянских гербов (титулованного и нетитулованного дворянства) «для примеров, служащих к изъяснению предлагаемого руководства

к геральдике», изображения: императорского и городских гербов, и почти четырёх с половиной сотен родовых дворянских гербов. К сожалению, гербовник Талызина постигла та же участь, что и гербовники его предшественников. Он оказался забыт на долгие годы, и даже в начале XX в. в самой Герольдии считался мифическим преданием. Лишь в конце XX в. рукопись обнаружилась в Эрмитажном собрании Отдела рукописей петербургской Публичной библиотеки. Гербовник Талызина до сих пор остаётся не опубликованным и полноценно не введённым в научный оборот.

Но, конечно, все эти гербовники меркнут перед грандиозным начинанием императора Павла I, который в истории геральдики в России сыграл одну из самых судьбоносных ролей.

### *Геральдика и император Павел I. Государственная геральдика.*

Интерес к гербам у будущего государя зародился, по-видимому, ещё в юности. Он был связан с увлечением Павла культурой европейского рыцарства, его нравственными правилами и принципами, современным ему наследием этих рыцарских традиций. Общеизвестна мальтийская «эпопея» императора. Уже находясь на российском престоле, он взял под покровительство католический рыцарский Орден Святого Иоанна Иерусалимского (рыцарей Родоса и Мальты), идущий ещё со времён Крестовых походов, а затем и был избран его Верховным магистром. Этот факт обусловил включение белого восьмиконечного т.н. мальтийского креста в государственную символику Российской Империи. 10 августа 1799 г. появился новый вариант государственного герба, дополненный мальтийскими символами: мальтийским крестом (за щитком с Георгием Победоносцем на груди двуглавого орла) и орденской короной (изображение герба было гравировано известным гравёром Н.И. Уткиным и распространено по всем государственным учреждениям). А манифестом 16 декабря 1800 г. император утвердил Большой (Полный) государственный герб России (составленный по образцу прусского королевского герба), который также включал мальтийские орденовые эмблемы. Однако этот манифест так и не был опубликован и по сути остался проектом. Возвращение к государственной геральдике до-павловского времени осуществил Александр I в апреле 1801 г.

Именно к эпохе Павла I восходит и представление о российском императоре как главе Церкви. Можно думать, что эта духовная функция мыслилась им как своего рода объединение обеих ветвей христианства против общего врага – революционной идеологии. Российский император в лице Павла должен был возглавить этот новый «крестовый поход». Военная составляющая в данном контексте звучала особенно сильно. Архангела Михаила – предводителя небесного воинства в борьбе со злом – император почитал своим покровителем. Армии придавал особенное значение. А в Петербурге приступил к строительству Михайловского замка в почти средневековом стиле – укреплённой и окружённой водой крепости и одновременно императорской резиденции. Всё это внешне проявляло романтически-рыцарственной идеологии хранителя традиционных устоев и защитника человечества, которая оказалась столь созвучна душе Павла I.

*Общий гербовник дворянских родов Всероссийской Империи.*

Конечно, российское дворянство в этом контексте должно было духовно «окрепнуть» - император надеялся через внешние формы привить ему дух настоящего рыцарства, усилить его моральные качества, укрепить верность престолу и государю. А самым действенным средством «воспитания» в подобном духе оказывались всевозможные атрибуты – ордена (как организации и награды – основание русской ветви Мальтийского ордена, утверждение статуты российских орденов) и, конечно, гербы. Гербы, как символам дворянской доблести и чести, придавалось, таким образом, особое значение. Между тем императорская прерогатива в этой сфере повсеместно нарушалась «самобытными», неутверждёнными гербами. Назрела насущная необходимость в кодификации дворянской геральдики, её упорядочении, а через это – «упорядочении» и самого дворянского сословия, поскольку к концу XVIII в. в сознании дворянства герб уже слился с понятием дворянского достоинства и воспринимался как его «доказательство». Введение чёткой дисциплины, ясности и определённости во всём организме российского государства и общества, к осуществлению чего приступил император, не могло не коснуться геральдики. И действительно, уже 20 января 1797 г., вскоре после восшествия на престол и ещё до коронации, состоявшейся на Пасху того же года, Павел подписал указ о составлении «Общего гербовника дворянских родов Всероссийской Империи».

Общий гербовник должен был стать официальным собранием утверждённых императором родовых и личных гербов российского дворянства. Тем самым герботворчество в этой области упорядочивалось, а дворянская геральдика приобретала до некоторой степени системный характер. Очередные тома (части) Гербовника комплектовались по мере составления и утверждения гербов. Однако внутри каждого тома гербы группировались по дворянскому статусу их владельцев. Всего насчитывалось три «отделения»: первое включало гербы титулованных родов и древних дворянских родов, принадлежавших к дворянству ещё до петровского указа 1714 г., уравнившего вотчины и поместья; второе – гербы дворян, возведённых в это достоинство русскими императорами; третье – гербы дворян, получивших дворянство по чину или по ордену, т.е. по службе. Каждый герб изображался в цвете, после чего шло его словесное описание и краткая информация о происхождении того рода, которому он принадлежал (с упоминанием о происхождении самого дворянского достоинства носителей). Принцип пожалования дворянского достоинства был, таким образом, основополагающим. Первыми в тома гербовника попадали «природные» княжеские роды потомков Рюрика, Гедимины и других правителей, «прочие роды внесены по старшинству (т.е. по хронологической последовательности) их выезда, начала дворянских служб, или когда кто вёрстан поместьем окладом, и по старшинству пожалования в то достоинство, в котором кто находится». Иными словами, это служебное «старшинство» родов соблюдалось внутри каждого тома, и поэтому гербы располагались не в алфавитном порядке фамилий их владельцев, тем не менее, в конце к

каждому тому прилагался алфавитный указатель. Таким образом, идея службы государю стала центральным принципом формирования Гербовника.

Общее наблюдение за созданием Гербовника было возложено на генерал-прокурора князя А.Б. Куракина. Непосредственно работой руководил обер-прокурор Третьего департамента Сената О.П. Козодавлев, а его помощником стал особый чиновник – ваппенрихтер (гербовый судья) Матвей Ваганов, подготовивший первые десять томов этого масштабного труда. В 1800 г. группа Козодавлева была присоединена к Герольдмейстерской конторе. Сама контора обрела статус коллегии и получила официальное название Герольдии.

Осип Петрович Козодавлев (1754–1819) принадлежал к древнему, но небогатому дворянскому роду. В возрасте пятнадцати лет был отправлен учиться в Лейпцигский университет, где вместе с А.Н. Радищевым слушал лекции на юридическом и философском факультетах. После возвращения в Россию поступил на гражданскую службу и одновременно приобрёл известность на литературном поприще. Он составил первое академическое издание сочинений Ломоносова, осуществил ряд переводов, занимался журнальной деятельностью, пробовал силы в стихосложении. В 1783 г. Козодавлев стал советником при директоре Академии наук кн. Е.Р. Дашковой, вошёл в состав Российской Академии, участвовал в составлении её знаменитого словаря русского языка. Много сил он отдал и делу народного просвещения, в частности подготовив для Екатерины II проект учреждения университетов в Пскове, Чернигове и Пензе (не осуществлённый). Венцом административной карьеры Осипа Петровича стал пост министра внутренних дел, который он занимал вплоть до смерти. Литературная жизнь брала своё – при министерстве он организовал издание газеты «Северная почта», сыгравшей определённую роль в истории российской словесности. В кругу литераторов Козодавлев пользовался хорошей репутацией.

Под стать содержанию был и внешний вид томов Гербовника. Гербы в первых 12-ти частях изображались на пергамене (позднее в качестве материала использовалась плотная, т.н. бристольская бумага), первые десять томов переплетены в малиновый бархат, украшенный вышитым золотом государственным гербом. Указ 1861 г. изменил внешнее оформление переплёта (в соответствии с изменениями государственного герба): теперь малый государственный герб Российской Империи (чёрный двуглавый орёл с регалиями и титульными гербами) помещался на золотом газете, а по углам переплёта располагались металлические вставки. Над рисунками гербов работали замечательные художники-геральдисты: сами гербы Общего Гербовника выполнены на очень высоком художественном уровне в стиле, характерном для той или иной эпохи.

Работа над первыми томами велась весьма интенсивно. Уже в новолетие 1 января 1798 г. Павел утвердил первую часть Общего Гербовника, вторую – 30 июня того же года (в день своего тезоименитства – именин), ещё две части – в 1799 г., пятую – в 1800 г., шестую часть утвердил уже Александр I в июне 1801 г., в его царствование были утверждены ещё три

части: в 1803, 1807 и 1816 гг. А при Николае I была утверждена только одна часть – десятая – и то только в 1836 г. Затем создание Гербовника приостановилось. Из этого перечисления уже видно, что постепенно работа замедлялась, а составление 11-го тома и вовсе затянулось, как можно думать, из-за серьёзного кризиса Герольдии и очень незначительного внимания к геральдике со стороны высшей власти. Первые десять томов Гербовника были опубликованы (в чёрно-белом варианте) в 1799–1840 гг.

Затем в начальные годы правления Александра II геральдическая деятельность вновь оживилась (подробнее об этом далее). Это общее положение благотворно сказалось и на судьбе Гербовника. В 1863 г. была утверждена 11-я часть, а при Александре III и Николае II утверждение новых частей происходило довольно регулярно – ещё три части при Александре III (1882, 1885, 1890 гг.) и пять томов при Николае II (1895, 1901, 1904, 1908, 1914 гг.). Двадцатый том был составлен из гербов, утверждённых вплоть до 3 февраля 1917 г., и составлялся в Герольдии уже при Временном правительстве с конца марта по ноябрь 1917 г. Таким образом, только в последние царствования работа по созданию Общего Гербовника приобрела отлаженный, постоянный характер. Нужно также отметить, что после Павла I каждый новый император, за исключением Николая I, считал нужным ознаменовать начало своего правления утверждением новых гербов (государственных или дворянских), что прослеживается и на примере Общего Гербовника также.

Последние 10 томов Гербовника (с 11 по 20) так и не были опубликованы и хранились в архиве Герольдии, находящемся ныне в составе Российского государственного исторического архива (в Петербурге). В период после Февральско-мартовской революции 1917 г. дворянские гербы продолжали утверждаться, но уже Сенатом, а не императором, как прежде. В 1919 г. последний руководитель дореволюционной Герольдии В.К. Лукомский (о котором речь ещё впереди) собрал и переплёл эти гербы в т.н. XXI том Общего Гербовника, который имеет название «Собрание Всероссийского дворянства гербов, утверждённых Правительствующим Сенатом 1 июня – 22 ноября 1917 г.». Этот, последний том Общего Гербовника меньше остальных по объёму и включает 61 герб. Предшествующие тома состояли из 150–180 гербов каждый. Разумеется, этот том также остался неопубликованным. Как видим, Сенат утверждал дворянские гербы даже спустя почти месяц после Октябрьской революции 1917 г. По иронии судьбы последним дворянским гербом, рассмотренным в Герольдии 29 ноября 1917 г., но не утверждённым Сенатом, работа которого прекратилась за два дня до этого, был герб М.О. Эйзенштейна, отца знаменитого советского кинорежиссёра С.М. Эйзенштейна. Михаил Осипович Эйзенштейн служил архитектором и получил дворянство по гражданской службе, а вместе с ним и право на герб. Таким образом создатель фильма «Броненосец Потёмкин» и других знаменитых кинопроизведений мог бы вполне стать последним российским дворянином, получившим утверждённый герб.

Общее количество гербов в 21 части Общего Гербовника составляет 3245. Будучи официальным «документом» Общий Гербовник фиксировал

не только гербы, но, как уже говорилось, и информацию о происхождении и службе дворянских родов. Тогдашний уровень генеалогической науки и не слишком высокий профессионализм в этой области сотрудников Герольдии привели к тому, что в Гербовник оказались внесёнными многие недостоверные, а зачастую откровенно фантастические сведения по генеалогии дворянских фамилий, в том числе многочисленные легенды о выездах их предков из зарубежных стран и земель. Тем не менее эти данные, конечно же, могут служить источником по истории генеалогических представлений, бытовавших в дворянской среде, и отношения к ним со стороны официальных властей. В 1890 г. известный историк и генеалог граф А.А. Бобринский на основании Гербовника составил справочник «Дворянские роды, внесённые в Общий Гербовник Всероссийской Империи», изданный в Петербурге в двух томах, куда включил краткие сведения по истории этих родов, расположив их в хронологическом порядке (в зависимости от времени появления родоначальников) на основании сведений Гербовника.

Подводя итог, подчеркнём, что первые десять томов Общего Гербовника были опубликованы и потому доступны исследователям, остальные одиннадцать не изданы до сих пор. В начале 1990-х гг. предпринималась попытка переиздания ранее изданных томов, но это начинание вскоре приостановилось. Американские геральдисты Д. Мэндич (Donald R. Mandich) и Д. Плачек (Josef A. Placek) в 1992 г. опубликовали на английском языке первые десять томов (под названием «Russian heraldry and nobility»), расположив гербы в общем алфавитном порядке их владельцев. Наконец, в 2005 г. Государственная публичная историческая библиотека в Москве выпустила в свет CD-Rom с первыми десятью томами Общего Гербовника.

#### *Дворянский гербовник Царства Польского.*

... Помимо «Общего Гербовника дворянских родов Всероссийской Империи» в середине XIX в. началось составление «Гербовника Царства Польского». Царство Польское (со столицей в Варшаве) было образовано после окончания анти-наполеоновских войн в соответствии с решением Венского конгресса на территории бывшего Варшавского герцогства. «Царство» считалось конституционной монархией (впоследствии этот статус существенно скорректировался со стороны Российской Империи), находящейся в унии с Российской Империей. Польским королём являлся российский император. В 1836 г. было введено Положение о дворянстве в Царстве Польском, в значительной степени изменившее состав и структуру этого сословия. Тогда же при Государственном Совете Царства Польского была образована своя Герольдия, а в 1849 г. началась работа по составлению гербовника польского дворянства. Руководил ею служивший в Государственном Совете Царства Польского Николай Иванович Павлищев (1802–1879), который, будучи женат на Ольге Сергеевне Пушкиной (родной сестре Александра Сергеевича), доводился близким свойственником великому поэту.

Польская родовая геральдика представляла собой весьма своеобразное явление и отличалась от родовой геральдики других европейских стран. Дело в том, что в ней имелось определённое количество гербов, как правило, с довольно простыми изображениями. Каждый из них носил собственное наименование. При этом один и тот же герб могли использовать сразу несколько родов (даже несколько десятков родов), иногда связанных, а иногда и не связанных общим происхождением, и имевших разные фамилии. Так к гербу Любич относилось около сотни родов, а к гербу Ястржембец – около 200. Следует учесть, что польская шляхта среди дворянских сословий других стран выделялась своей многочисленностью по отношению к общему количеству населения. Она составляла примерно 10 % всего населения Речи Посполитой, но после принятия Положения 1836 г. её состав сильно сократился. В польской геральдике XVI–XVIII вв. существовали гербовники, хотя официально и не утверждавшиеся королями, но пользовавшиеся высоким авторитетом в местном дворянстве и служившие зачастую одним из доказательств шляхетского происхождения. Их составители – выдающиеся польские геральдисты Бартош Папроцкий (B. Paprocki. «Herby gycerstwa Polskiego...»). Krakow, 1584), Шимон Окольский (S. Okolsky. «Orbis Polonis» в трёх томах. Krakow, 1641), Каспер Несецкий (K. Niesecki. «Korona Polska». Lwow, 1728–1743; издавался также под названием «Herbarz Polski Kaspra Nieseckiego» в 1839–1846 гг.) и др. Забегая вперёд отмечу, что традиция составления подобного рода гербовников в Польше возобновилась на рубеже XIX–XX вв., и здесь нужно прежде всего назвать три фундаментальных труда: «Księga herbowa rodów polskich» гр. Юлиуша Островского (Juliusz Ostrowski) в 19-ти выпусках (Warszawa, 1897–1906; издание доведено до конца буквы S); «Herbarz Polski» Адама Бонеецкого (Adam Boniecki) в 16-ти томах (Warszawa, 1899–1913; издание доведено до начала буквы M) и «Rodzina. Herbarz szlachty polskiej» гр. Северина Уруского (Seweryn Uruski) в 15-ти томах (Warszawa, 1904–1931).

В Царстве же Польском предполагалось составить дворянский гербовник, включавший примерно 650 гербов, которые использовали три с половиной тысячи дворянских родов – естественно, издание также мыслилось многотомным. Внутренняя структура этого гербовника отчасти напоминала структуру Общего гербовника. Он состоял из трёх частей: в первую заносились титулованные дворянские роды, во вторую – роды, являвшиеся дворянскими до 1836 г., в третью – получившие дворянство после 1836 г. При этом гербовник составлялся в порядке латинского алфавита по названиям гербов. Он, однако, так и не был закончен. Первые две его части были Высочайше утверждены в 1850 и 1851 гг. и изданы под названием «Herbarz Kryststwa Polskiego» в Варшаве на польском и русском языках (параллельный текст). Эти части включили в себя 246 гербов, принадлежащих 840 родам. Издание остановилось на букве J. Третья часть была подготовлена (она включала 131 герб), но так и не утверждена. А после подавления польского восстания начала 1860-х гг. эта работа и вовсе прекратилась. В 1870 г. все дела о польском дворянстве и его гербах были переданы в ведение российской Герольдии. Только в 1910 г. В.К. Лукомский и С.Н. Тройницкий издали третью часть «Гербовника Царства Польского», но, к сожалению, мизерным тиражом.

### *Сборники «дипломных» гербов.*

Помимо «Общего гербовника» существовало много гербов российского дворянства, официально утверждённых, но оформленных дипломами, выданными гербовладельцам. Эти, т.н. «дипломные» гербы часто не попадали в Общий гербовник (сюда относятся и гербы, созданные до составления Общего гербовника). Они были собраны в отдельный гербовник под названием «Сборник Высочайше утверждённых дипломных гербов Российского дворянства, невнесённых в Общий гербовник». Гербы в нём располагались в алфавитном порядке по фамилиям их владельцев. Этот сборник состоял из 20-ти книг и включал гербы, охватывающие временной промежуток от 1719 до 1915 г. Работа над первыми семнадцатью книгами закончилась в 1894 г. Три тома дополнений собраны в 1896, 1904 и 1917 г. В общей сложности в этом сборнике помещено ещё 1570 дворянских гербов. Он также остаётся неизданным.

Аналогичная ситуация сложилась и с дворянством Царства Польского. В 1897 г. был составлен (но не издан) «Сборник дипломных гербов Польского дворянства, невнесённых в Общий Гербовник» в двух частях. Он включал 196 гербов (также в алфавитном порядке, но на русском языке).

### *Указатели к дворянским гербовникам.*

Разумеется, для того, чтобы ориентироваться в большом многообразии родовых гербов Российской Империи, требовалось составить какие-то справочные пособия, и такие указатели создавались, начиная уже с 1839 г. (к первым десяти частям Общего гербовника). В начале XX в. появились указатели с авторством упоминавшихся В.К. Лукомского и С.Н. Тройницкого. В 1910 г. они издали Указатели к первым 18-ти томам Общего гербовника и Гербовнику дворянских родов Царства Польского, в 1911 г. – «Списки лицам, Высочайше пожалованным дипломами с гербами на дворянское достоинство Всероссийской Империи и Царства Польского», т.е. указатели к сборникам дипломных гербов. Затем в 1917–1918 гг. В.К. Лукомский издал и указатели к последнему тому Сборника дипломных гербов и 21-му тому Общего гербовника. Указатели к 19-й и 20-й частям Общего гербовника также были им составлены, но не опубликованы. К счастью исследователей геральдики все эти указатели (включая и неопубликованные) были сведены воедино Е.А. Агафоновой, А.А. Шумковым и С.О. Экземплярным и изданы в Петербурге в 2004 г. под названием «Лукомский В.К., Тройницкий С.Н. Перечень родам и лицам, гербы которых утверждены или пожалованы Российскими Монархами, а также утверждены Правительствующим Сенатом Временного правительства России». Этот сводный указатель наконец-то даёт нам возможность представить общую картину официальной российской дворянской геральдики XVIII – начала XX в. Он включает сведения о более чем пяти с половиной тысячах дворянских гербов. И хотя большая часть из них до сих пор не опубликована, тем не менее, по крайней мере, доступна информация о существовании того или иного официального дворянского герба.

### *Гербовник неутверждённых дворянских гербов.*

Но помимо официально утверждённых многие дворяне в России пользовались и неутверждёнными гербами. Общее число дворянских родов Империи в начале XX в. приближалось к цифре 60 000. Из этого видно, что официальной родовой геральдикой была охвачена вряд ли 1/10 часть российского дворянства. Утверждение герба было делом хлопотным, требовало усилий, в том числе и финансовых, поэтому многие дворяне, даже представители древних, титулованных родов отнюдь не стремились официально получить герб. Бытовало немало гербов, никогда и никем не утверждавшихся, а особенно такая ситуация была характерна для XVIII в. Тем не менее, этот пласт геральдики не мог остаться без внимания специалистов. Но систематизация этого материала началась только в последний период истории практической дворянской геральдики в России и продолжалась уже в 1920-х – 1930-х гг. В.К. Лукомский и Н.А. Типольт (об этом геральдисте речь впереди) собирали неутверждённые гербы (по различным изображениям: на печатях, гравюрах, экслибрисах и т.д.) и составили соответствующий сборник, существовавший в двух экземплярах. Он включал около 2000 гербов. Экземпляр Лукомского, к сожалению, погиб в блокадном Ленинграде. Экземпляр Типольта отправился вместе с владельцем в эмиграцию. Сохранился ли он, и если да, то где находится в настоящее время, пока неизвестно.

### *Кавказский гербовник.*

Этот гербовник был составлен в Петрограде в 1922 г. неким В. Цихинским. Кто такой был Цихинский неизвестно. Возможно, под этим именем скрывается один из учеников В.К. Лукомского В. Зенкевич, который под руководством Лукомского занимался составлением гербовника кавказских дворянских родов. «Кавказский гербовник» Цихинского существовал, разумеется, только в рукописном (чёрно-белом) варианте, но известен лишь по копии, сделанной много позднее (находится в частных руках). Сохранилась первая часть этого гербовника (была ли составлена вторая (или последующие?), также неясно). Эта часть охватывает княжеские роды, преимущественно грузинского происхождения (что обусловлено особенностями признания кавказских родов в княжеском достоинстве Российской империи). Источниками для Цихинского служили материалы департамента герольдии, оттиски с печатей, изображения гербов на надгробиях и т.д. Всего гербовник включает 131 герб 95 фамилий. В некоторых гербах встречаются ошибки, но сам «Кавказский гербовник» пока не издан и, следовательно, почти не изучен.

### *Территориальная геральдика в XIX в.*

Возвращаясь к эпохе Павла I и посмотрим, какая ситуация складывалась с территориальной российской геральдикой. Подобно Общему гербовнику дворянских родов император предполагал создать и гербовник городской – «Общий гербовник городов Российской Империи». Соответствующий указ был подписан 5 августа 1800 г. Однако это начинание, по всей видимости,

в связи со вскоре последовавшим изменением политической ситуации, так и не реализовалась.

При Николае I, как известно, была осуществлена масштабная кодификация всего российского законодательства. Результатом этой работы стало создание грандиозного «Полного собрания законов Российской Империи», которое продолжало выходить и в дальнейшем. Указы о пожаловании тому или иному городу герба с его описанием включались по мере утверждения в соответствующие тома «Полного собрания». В 1843 г. рисунки утверждённых гербов увидели свет в виде отдельной книги «Рисунки гербам городов Российской Империи, принадлежащим к Первому Собранию законов» (СПб., 1843) – приложения к «Полному собранию законов». Но, к сожалению, вплоть до 1900 г. (до справочника П.П. фон Винклера, о котором речь впереди) в русской геральдике отсутствовал полноценный справочник по городским и земельным гербам.

#### *Книга И.-Х. Гаттерера.*

Некоторая активизация геральдической работы в начале XIX в. способствовала и изданию ещё одного практического пособия. Секретарь Герольдии Г.Т. Мальгин перевёл на русский язык книгу профессора Гёттингенского университета И.-Х. Гаттерера, изданную в Готе ещё в 1773 г. под названием «Abriss der Heraldik». Этот перевод, называвшийся «Начертание гербоведения», вышел в свет в Петербурге в 1805 г. По сути книга представляла собой практическое руководство для составления и описания гербов, излагавшее правила геральдики и базировавшееся, естественно, на западноевропейском, прежде всего немецком геральдическом опыте. Влияние немецкой геральдики на российскую отчётливо ощущалось как в XVIII, так и в XIX вв., что объясняется, конечно, высоким авторитетом немецких научных трудов по геральдике и сфрагистике и весьма тесными культурными связями, большей частью благотворно сказавшимися на возникновении новых явлений в русской культуре.

#### *Государственный герб и геральдическая служба в первой половине XIX в.*

В первой половине XIX в. существовало два варианта государственного герба, один из которых появился под влиянием европейского художественного стиля «ампир» и употреблялся преимущественно в военной сфере (орёл с распластанными крыльями, факелом, перуном с молниями и лавровым венком в лапах), другой же был более «традиционным» (с шестью титульными гербами на поднятых и раскрытых крыльях) и использовался, вероятно, преимущественно в гражданских ведомствах.

В период правления Николая I, в связи с административными преобразованиями и возросшим объёмом работы произошло изменение внутренней структуры и статуса Герольдии. В 1832 г. в Герольдии учреждены три экспедиции (герботворчеством занималась 1-я) и утверждён новый штат, а в 1848 г. она преобразована в департамент Сената. Из ведения нового департамента дела по гражданской службе передавались в другое подраз-

деление, и таким образом вся работа Герольдии сосредоточилась с тех пор на делах о дворянстве и почётном гражданстве (новое сословие, образованное в 1832 г.). Штат Герольдии достиг 90 человек. Затем 10 июня 1857 г. при канцелярии Департамента Герольдии было образовано специальное Гербовое отделение, которое и занималось составлением гербов. Тем самым все вопросы официального герботворчества сконцентрировались в особом государственном учреждении – подразделении департамента. Во главе отделения стоял управляющий. Но прежде чем остановиться на этой личности, необходимо сказать несколько слов об общей идеологической и культурной ситуации 1850-х гг.

### *Культурная ситуация и новый подъём геральдики в середине XIX в.*

Именно на последние годы царствования Николая I и первые годы правления Александра II пришёлся новый, мощный подъём русской геральдики. Он, конечно, не был случайным. Эпоха Николая I ознаменовалась целым рядом важных явлений в русской культуре, за которыми стояла идея национального наследия, становившегося актуальным – идея, выраженная в знаменитой уваровской «формуле» – «Православие. Самодержавие. Народность». Важнейшие культурные свершения были по сути подчинены этой доминанте – теория «официальной народности» требовала обращения к национальному прошлому. По словам известного историка Ричарда Уортмана, «европейскую культуру двора и государства нужно было украшать национальными атрибутами, указывая на связь элиты с русской культурой... Иностранцы, западные атрибуты продолжали означать влияние и власть, но теперь, когда европейские государства сами начали хвалиться национальными традициями, самодержавие стало искать мотивы, показывающие, что и у России есть корни национальной культуры и истории». Именно при Николае I создаётся первая поистине национальная опера – «Жизнь за Царя» М.И. Глинки, принимается первый русский официальный гимн – «Боже, Царя храни!», визуальным воплощением возрождения культурных традиций допетровской Руси становится архитектура Константина Тона, к 1849 г. закончившего строительство Большого Кремлёвского дворца. Народные мотивы входят в моду при дворе – достаточно вспомнить платья придворных дам и самой императрицы Александры Фёдоровны. Неразрывная духовная связь Царя со своим Народом подчёркивается установкой памятника Ивану Суσανину в Костроме. А возведение в Москве Храма Христа Спасителя, по проекту того же Тона, должно было стать торжеством Православия. Особенно усилились эти мотивы в русской культуре после волны европейских революций 1848 г., непосредственно отразившихся на политике русского правительства (в 1849 г. русская армия совершила Венгерский поход, оказав помощь австрийской в подавлении революции в Венгрии). Идея Русского Царства как ответственного за судьбу Православия во всём мире привела в середине 1850-х гг. к открытому конфликту с Османской Империей и Крымской войне. Как известно, война закончилась для России поражением, и в преддверии Великих реформ новый император Александр II продолжил прежний

«культурный» курс на укрепление государственно-православных начал в идеологии и подъём морального духа своих подданных.

Эта общая тенденция в культуре того времени в значительной степени способствовала повышенному вниманию к истории и памятникам старины. Недаром именно в начале 1850-х гг. происходят этапные события в жизни двух крупнейших музеев. В 1852 г. после завершения строительства Нового Эрмитажа (специального музейного здания, построенного для демонстрации коллекций) эрмитажное собрание, придирчиво контролируемое самим императором, открывается для публики. В 1851 г. К.А. Тон завершает строительство нового здания Оружейной палаты, примыкающего к Большому Кремлёвскому дворцу (Оружейная палата находится в этом здании и сейчас). Здесь выставляются бесценные сокровища русских царей, в том числе и древние государственные регалии. Появляется знаменитое красочное издание выдающихся памятников русской истории и культуры из этой коллекции и других собраний под названием «Древности Российского государства, изданные по Высочайшему повелению...» (6 томов. М., 1844–1853) с рисунками художника Ф.Г. Солнцева. Проводятся первые научные реставрации (на тогдашнем уровне науки) памятников русской старины, в том числе кремлёвского Теремного дворца. Вся эта воскрешающая историю деятельность, конечно, не могла затронуть и геральдику, как наиболее яркое и ёмкое воплощение государственной идеологии и истории.

В русской геральдике произошло несколько значимых событий, причём как в практической области, так и в научно-исследовательской.

#### *Книга А.Б. Лакиера.*

В направлении научной геральдики появился первый фундаментальный труд, по сути дела это направление и основавший. Речь идёт о замечательной книге «Русская геральдика», увидевшей свет в Петербурге в 1855 г. Её автором был Александр Борисович Лакиер.

А.Б. Лакиер (1824–1870) родился в Таганроге в семье коллежского советника, выходца из Германии. С золотой медалью окончил юридический факультет Московского университета, где впоследствии защитил магистерскую диссертацию по истории права (издана отдельной книгой под названием «О вотчинах и поместьях»). Служил в министерстве юстиции, Сенате и позднее в министерстве внутренних дел. С середины 1840-х гг. Лакиер занялся исследованием различных проблем русской истории (так или иначе связанных с юридической тематикой), много печатался в Журнале министерства народного просвещения и других периодических изданиях. В 1848 г. он был избран действительным членом Археологическо-этнографического общества, где позднее вошёл в состав правления, стал библиотечником и хранителем музейной коллекции. Первая его работа о российском государственном гербе появилась в 1847 г. Надо полагать, что именно юридическая профессия Лакиера явилась одной из причин его интереса к этой теме – правовой аспект в истории государственной геральдики занимает одно из ключевых мест. Итогом геральдических исследований Лакиера стала «Русская геральдика», за кото-

рую автор удостоился престижной Демидовской премии. Книга получила немало положительных отзывов в печати, хотя вызвала и критику со стороны такого «знатока» данного предмета, как публицист Н.Г. Чернышевский, с неприятием относившийся к дворянской геральдике.

Среди других учёных работ Лакиера особенное значение имеют «История титула государей России» (опубликована в Журнале министерства народного просвещения в 1847 г.) и «О знаках отличия за службу в России до времён Петра Великого» (второй том Записок Археологическо-нумизматического общества, 1850 г.). Первая заложила основу изучения истории титулатуры русских монархов, темы, до сих пор мало разработанной; вторая начала исследование фалеристики средневековой России, продолженное в отечественной науке только во второй половине XX в. Таким образом, Лакиер предвосхитил ряд важных направлений в области «вспомогательных исторических дисциплин», получивших развитие гораздо позднее. В 1856–1858 гг. совершил заграничное путешествие через Европу в Америку, впечатления от которого изложил в двухтомнике «Путешествие по Северо-Американским Штатам, Канаде и о. Кубе» (СПб., 1859). В 1860 г. Александр Борисович вышел в отставку и вернулся на родину, там он занялся хозяйственной деятельностью в своём имении и частной адвокатской практикой. Первым браком он был женат на дочери известного писателя и журналиста, друга Пушкина, Петра Александровича Плетнёва.

Во введении к «Русской геральдике» А.Б. Лакиер писал, что к созданию этого труда его побудило отсутствие в немногочисленной геральдической литературе истории именно отечественных печатей и гербов. «Мысль, что будто у нас не может быть отечественной геральдики, не может быть самостоятельной науки о наших гербах и печатях, по нашему мнению, ложная в основании и последствиях». Иными словами, Лакиер считал важным показать, что геральдика в России не просто заимствованное явление из Западной Европы. Она обладает самостоятельной значимостью, самоценностью и имеет глубокие исторические корни. И для того, чтобы выявить их, Лакиер, первым среди историков, обратился к серьёзному изучению русских средневековых печатей, на которых помещались разнообразные эмблематические изображения. Таким образом, «Русская геральдика» Лакиера представляет собой не только первый научный труд в области собственно русской геральдики, но и аналогичный труд по русской сфрагистике. Именно от Лакиера идёт традиция совмещения русской геральдики со сфрагистикой, установления в какой-то степени преемственной связи первого от второго, традиция, столь ярко представленная в известном учебнике Е.И. Каменцевой и Н.В. Устюгова.

Лакиер стремился обнаружить в русской старине самобытные истоки «отечественной геральдики», и ему действительно многое удалось. Он впервые собрал и систематизировал русские печати и эмблемы на них, свою систематизацию он предложил и для российских дворянских гербов. Самостоятельный раздел посвящён западноевропейской геральдике и её происхождению. Особенно значима история российского государственного

герба, впервые проанализированного с точки зрения его составных элементов (этот разбор так и остался, по сути, уникальным в нашей геральдической историографии). Территориальной геральдике в работе Лакиера уделено, напротив, мало места (в основном только земельным гербам, входившим в герб государственный в соответствии с титулом государя). Но в целом Лакиер создал впечатляющую картину истории русской сфрагистики и геральдики, заложив прочный фундамент для её научного исследования. Для геральдической науки в России этот труд является таким же основополагающим, как «История...» Н.М. Карамзина для истории России в целом.

Нетрудно заметить, что книга Лакиера находилась в контексте повышенного интереса к русской древности, столь важного для середины XIX в. Но несмотря на очевидную идейную подоплёку, а, возможно, и благодаря именно ей, она ввела в оборот и систематически изложила такое обилие фактического материала, что на несколько десятилетий стала единственным трудом подобного рода. Только в конце XIX в. начался новый всплеск геральдических трудов, не спадавший вплоть до революционных событий 1917 г.

#### *Гербовое отделение Департамента Герольдии. Деятельность Б.В. Кёне.*

Параллельно научным изысканиям в середине XIX в. мощный импульс получило и практическое гербоворчество. Центральную роль в этом сыграл первый управляющий Гербовым отделением департамента Герольдии барон Борис Васильевич Кёне.

Бернгард Карл Кёне (1817–1886), уроженец Берлина, сын государственного архивариуса, учился в Лейпцигском и Берлинском университетах, занимался нумизматикой и после защиты диссертации получил звание приват-доцента Берлинского университета по кафедре нумизматики и археологии. Одновременно он являлся секретарём Берлинского нумизматического общества и руководил изданием его журнала. В Россию его пригласил известный нумизмат Я.Я. Рейхель, служивший в Экспедиции заготовления государственных бумаг. По его протекции Кёне в 1845 г. был определён помощником начальника Первого отделения Императорского Эрмитажа (собрание антиков и монет). В Эрмитаже он прослужил несколько десятилетий, с 1850 г. во Втором отделении музея (Картинная галерея), и, кстати, выяснил историю покупки Екатериной II берлинской коллекции картин коммерсанта И.Э. Гоцковского в 1764 г. (эта дата считается началом истории Эрмитажа). Безуспешно пытаясь попасть в состав Петербургской Академии наук, Кёне в 1846 г. организовал Археологическо-нумизматическое общество (позднее Русское Археологическое общество), куда привлёк многих крупных учёных, вместе с ними наладил его деятельность и издание «Записок», а также активно пропагандировал общество в международном масштабе. Правда, в 1853 г. неприязненное отношение к Кёне нового руководителя общества Великого князя Константина Николаевича заставило того покинуть ряды основанного им объединения. Вообще Кёне пользовался дурной

репутацией и не столько, конечно, из-за своего еврейского происхождения (отец Кёне был лютеранином), сколько из-за стремления заручиться поддержкой высокопоставленных лиц, откровенного карьеризма, финансовых махинаций на нумизматическом рынке и любви к всевозможным наградам, отличиям и званиям. Научные работы Кёне известны на семи языках. Наиболее известная из них – «Исследования об истории и древностях Херсонеса Таврического» (СПб., 1848). В 1858 г. Кёне неверно атрибутировал сребrenник Ярослава Мудрого, приписав монету князю Олегу. Это безграмотное решение вызвало насмешки коллег, а упорство Кёне в отстаивании своего мнения сильно подорвало его и без того невысокое научное репуте. Под конец жизни Кёне дослужился до чина тайного советника, был членом 30 зарубежных научных обществ и академий, а в 1862 г. получил титул барона от правительницы (за малолетством принца) микроскопического немецкого Рейсс-Грейцского княжества. Девиз его герба, занесённого в Общий Гербовник, в переводе с какого-то неведомого, старошотландского языка звучит как «Мы врагов не боимся».

В процессе подготовки к коронации Александра II и вскоре после неё именно Кёне разработал новый проект российского государственного герба: его три варианта (художник А.А. Фадеев) – Большой, Средний и Малый – были утверждены Александром II 11 апреля 1857 г. Кёне также создал флаг гербовых цветов (чёрно-жёлто-белый), употреблявшийся вплоть до 1883 г. Иными словами, ему принадлежит новая система государственных символов, получивших официальное утверждение властью императора: Большой, Средний и Малый гербы Российской империи, принятые в доработанном виде также и в 1882–1883 гг. уже Александром III (это и есть знаменитый ныне «Большой государственный герб Российской Империи» – подлинный шедевр русской геральдики, нарисованный художником А.И. Шарлеманем), гербы членов Императорской Фамилии (создававшиеся уже и в после-кёневский период), флаг гербовых цветов.

В июне 1857 г. Кёне стал управляющим Гербовым отделением департамента Геральдии и на этом посту осуществил масштабную реформу русской геральдики, стремясь унифицировать и придать системность корпусу российских родовых и территориальных гербов. При этом Кёне руководствовался правилами и традициями европейской, вернее немецкой, геральдики, которую он хорошо знал. Именно эта германофильская направленность геральдических преобразований Кёне и вызывала наибольшие нарекания у его современников и «потомков». Среди существенных нововведений присутствовал разворот движущихся фигур во многих гербах в правую (с точки зрения геральдики) сторону (как это и было принято в западноевропейской геральдической традиции). Так в правую сторону развернулся и московский Георгий Победоносец. Ряд фигур, которые Кёне счёл неприемлемыми для геральдики, был заменён на новые: например, место прядильного станка в гербе подмосковного города Богородска заняли шесть червлёных пустых ромбов. Изменилась и сама структура городских гербов: если раньше городской герб делился горизонтально на две части, из которых в верхней помещался герб губернии, а внизу – собствен-

но города (система Эндена), то теперь для губернских гербов (в составе городских) отводилась т.н. вольная часть в верхнем правом углу щита. Опираясь ещё на распоряжение Николая I 1851 г., Кёне ввёл систему украшений гербовых щитов территориальных гербов: так возникла система корон, венчающих щит и отражающих статус носителя герба (императорская корона в гербах губерний и столиц, царская шапка в гербах древних русских столиц, башенные короны определённых тинктур – золотые, серебряные или червлёные, с определённым количеством зубцов – тремя или двумя, для городов различного статуса), подобная ей система других украшений, располагавшихся за щитом или обрамлявших его – дубовых листьев, колосьев, орденских лент, скипетров, знамён, якорей и т.д. Всё это разнообразие элементов делало российские территориальные гербы изобразительно пышными и геральдически насыщенными. Незатейливая скромность екатерининской стилистики сменилась имперской избыточностью в эффектном художественном стиле. Во времена Кёне художником Герольдии являлся очень ценный им А.А. Фадеев, который действительно был первоклассным мастером своего дела.

Приступив к работе в Герольдии, Кёне сразу же начал подготавливать теоретическую базу для своей деятельности. Уже к 1857 г. относится первая «Записка о правилах составления герба». Затем последовал целый ряд других существенных документов, в том числе «Правила составления и утверждения гербов...», принятые департаментом Герольдии в 1859 г. и касавшиеся как родовой, так и территориальной геральдики, и «Инструкция Гербового отделения для составления гербов». Они определили порядок оформления «геральдического» делопроизводства, установили принципы и правила составления гербов, выработали соответствующие рекомендации. Среди важных положений необходимо отметить и такое: «Так как геральдика – наука средневековая и эмблематическая, то геральдические фигуры следует изображать в соответствующей средневековой форме и вследствие сего фигуры классической древности (*т.е. античности*) и мифологические, а также новейших времён, например, локомотивы, пароходы и новейшие орудия не должны допускаться в гербах». Здесь, как и в других пунктах, особенно ярко проявилось желание Кёне сделать русскую геральдику именно геральдикой в европейском, классическом смысле этого понятия. Все характерные особенности того или иного города, той или иной губернии, факты из истории рода или семьи – всё, что могла выразить и отразить геральдика – всё это требовалось делать не с помощью непосредственных, «натурных» изображений, приближающих геральдику к иллюстрации, к картинке, реально передающей действительность, а особым эмблематическим языком, в котором сохраняется прежде всего символический смысл. Это, конечно, не значит, что сами изображения эмблем должны были стать стилизованными и формальными. Как раз, напротив, русская геральдика второй половины XIX – начала XX в. очень реалистична. Но сам выбор эмблем, их символическое значение определялись принципами опосредованного обозначения факта или явления, в чём и состояло своего рода геральдическое мастерство. Инструкции и записки,

подготовленные Кёне, были, пожалуй, первой системой правил практического герботворчества в России. Причём важно подчеркнуть, что они представляли собой именно систему, охватывающую различные аспекты геральдической практики, а не просто затрагивали какую-то одну область геральдики или относились к какому-то одному геральдическому элементу, например, формам щита или коронам.

Довольно активная работа Гербового отделения, особенно в области территориальной геральдики, требовала, конечно, фактического обобщения. В 1880 г. в Петербурге был издан альбом «Гербы губерний и областей Российской империи», а в 1887 г. сотрудники отделения завершили составление «Сборника Высочайше утверждённых городских и местных гербов», включавшего пять томов. К сожалению, этот гербовник так и не был опубликован.

### *Труды П.П. фон Винклера по русской геральдике.*

Представление о российской дореволюционной городской и земельной геральдике даёт известная книга-справочник, созданная в конце XIX в. любителем геральдики и других исторических наук П.П. фон Винклером.

Барон Павел Павлович фон Винклер (1866–ок. 1937) происходил из военной семьи и сам после окончания Пажеского корпуса начал военную карьеру, продолжавшуюся, впрочем, недолго. Служил в знаменитом лейб-гвардии Семёновском полку, с 1888 г. – в запасе, а в 1907 г. вышел в отставку. В конце 1880-х гг. Винклер занялся геральдикой, генеалогией, нумизматикой, фалеристикой и оружейноведением. Довольно скоро он приобрёл известность человека, сведущего в этих областях: так, в течение ряда лет он вёл отдел, посвящённый генеалогии и геральдике, в популярном в те годы журнале «Всемирная иллюстрация», а в известном энциклопедическом словаре Брокгауза-Ефрона именно ему принадлежат «геральдические» статьи. В то же время разносторонность интересов Винклера не всегда сопровождалась научным уровнем его публикаций, а чрезвычайная активность мешала полному осуществлению всех намеченных, порой грандиозных планов. Винклер задумывал и начинал целые серии работ по геральдике, истории оружия, нумизматике и т.д., но обычно дело ограничивалось лишь несколькими изданиями, и работы приобретали незаконченный характер. Так, в частности, случилось с его «Русской геральдикой». В начале XX в. барон отошёл от занятий историей, и сфера его интересов сместилась в совершенно иную плоскость. В течение нескольких лет он являлся директором Петербургского зоологического сада, опубликовал ряд трудов по птицеводству, печатался в журналах сельскохозяйственной тематики. Ещё до Первой мировой войны Винклер оказался за границей, а после революции 1917 г. остался там и последние годы жизни провёл в США.

Из геральдических работ Винклера наибольший интерес представляют две. «Русская геральдика» вышла лишь в трёх выпусках (СПб., 1892–1894; предполагалось семь) и касалась геральдики родовой. Существенно, что автор попытался систематизировать дворянские гербы по их формальным

признакам – различным элементам и фигурам, при этом прилагая западноевропейский геральдический опыт к российскому материалу. Он предложил оригинальную систему геральдических терминов и правил для корректного описания-блзонирования герба, введя в практику русской геральдики ряд новых терминов, например, «финифть» для обозначения цветных эмалей, представил классификацию используемых в геральдике фигур. Можно сказать, что труд Винклера, не очень существенный в плане изучения истории геральдики в России, имел большое значение как один из удачных опытов создания русской формальной геральдики, предназначенной для практического герботворчества. В этом смысле Винклер был в какой-то степени продолжателем деятельности Кёне.

Второй труд Винклера, более известный – это иллюстрированный справочник «Гербы городов, губерний, областей и посадов Российской империи, внесённые в Полное собрание законов с 1649 по 1900 г.» (СПб., 1900). В этой работе Винклер не только изложил правила земельной геральдики и систематизировал российские территориальные гербы по их фигурам, но и дал изображения и описания утверждённых к 1900 г. территориальных гербов, расположив их в структурно-алфавитном порядке. Несмотря на то, что в изображениях гербов (а они выполнены в чёрно-белом варианте) встречаются неточности и ошибки, в целом книга Винклера представляет собой довольно полное и очень удобное в использовании справочное пособие, обобщившее внушительный опыт (более 780 гербов) дореволюционной территориальной геральдики России. Недаром это издание было репринтно воспроизведено в 1990 г., а в 2000 г. вновь переиздано А.В. Кудиным и А.Л. Цехановичем с исправлениями и дополнением ещё 195 гербов, официально утверждённых с 1900 по 1917 г. (Гербы городов, губерний, областей и посадов Российской империи, 1649 – 1917 гг. / Сост. А.В. Кудин, А.Л. Цеханович. М., 2000. 2 т.). Таким образом, на сегодняшний день мы имеем практически полный свод территориальных гербов, бытовавших в России в дореволюционный период.

#### *Геральдика в конце XIX – начале XX в. «Серебряный век» русской геральдики.*

После смерти Б.В. Кёне в 1886 г. Гербовое отделение департамента Герольдии возглавил известный историк и археограф Александр Платонович Барсуков (1839–1914). Самая, пожалуй, его известная работа – «Род Шереметевых» (в восьми книгах, 1881–1904 гг.). После смерти Барсукова третьим (и последним) управляющим Гербовым отделением стал выдающийся геральдист – учёный и практик Владислав Крескентьевич Лукомский.

В.К. Лукомский (1882–1946), принадлежавший к дворянскому роду литовско-русского происхождения, родился в семье инженера путей сообщения. Его младший брат Георгий Крескентьевич (1884–1952) стал впоследствии видным искусствоведом и художником-графиком. В 1905 г. Владислав Крескентьевич окончил юридический факультет Петербургского университета. Ещё в гимназические годы он заинтересовался геральдикой и после оконча-

ния университета начал работать в канцелярии департамента Герольдии, где и прослужил вплоть до революционных событий 1917 г. Одновременно он учился в Петербургском археологическом институте, который закончил в 1909 г., защитив дипломную работу по русской геральдике. С 1913 г. читал там же лекции по геральдике, а в 1920 г. стал профессором кафедры геральдики и генеалогии. В начале 1920-х гг. Лукомский преподавал геральдику в Петроградском университете. В 1905 г. вместе с С.Н. Троицким он организовал издательство «Стирус», где печатались различные издания по геральдике и генеалогии. После революции на базе богатейшего архива департамента Герольдии в 1918 г. создал и возглавил Гербовый музей, просуществовавший до 1931 г.

Начало XX века – время ещё одного, последнего перед трагическими событиями русских революций, взлёта геральдики в России. Конечно, этот подъём интереса к геральдике, оживление исследований, появление целой плеяды талантливых геральдистов и даже особого геральдического направления в изобразительном искусстве не были случайностью. Все эти явления связаны не только с общим развитием исторической науки, достигшей на рубеже веков внушительных высот, когда возросла дифференцированность исторического знания, складывались в качестве самостоятельных областей археология, источниковедение, вспомогательные исторические дисциплины и т.д., когда возникло множество исторических обществ, проводились масштабные мероприятия, такие как археологические съезды (под археологией тогда подразумевалось изучение древностей в целом), издавались многочисленные, очень высокого профессионального уровня исторические труды и периодические издания и т.п. Да, историческая наука в России в те годы переживала настоящий расцвет и выходила на мировой уровень исследований. Но для геральдики тех лет очень позитивной оказалась общая культурная обстановка – особая стиливая атмосфера – то, что называется ныне «Серебряным веком». Недаром геральдическое искусство 1910-х гг. развивалось мастерами, близкими к знаменитому художественному объединению «Мир искусства», определившему основные камертоны тогдашней художественной жизни. Среди художников, оставивших яркий след в русской геральдике 1910-х гг. – И.Я. Билибин, Г.И. Нарбут, Н.К. Рерих, В.Я. Чемберс, С.В. Чехонин и др. (В 1911 г. В.К. Лукомский опубликовал первую работу, посвящённую истории геральдического искусства – «О геральдическом искусстве в России»). Искусство «Серебряного века» придавало особое значение символу, его визуальным воплощениям, и всякого рода эмблемы (в том числе и гербы) стали важными элементами языка этой культуры. Внимание к форме, за которой скрыто особое содержание, самоценность «искусства ради искусства», культ утончённой, изящной красоты – всё это делало геральдику актуальным явлением культурного обихода. А погружение в прошлое, воскрешение культуры ушедших и уходящих стилей и направлений (и прежде всего XVIII в. в живописи и Средневековья и Возрождения в поэзии) – непревзойдённо демонстрируемое «мир-искусниками» и поэтами-символистами – оживляли интерес к геральдике, как и к другим проявлениям старины (дво-

рянская усадьба, старинные ювелирные украшения, веера, табакерки, история охоты и т.д.). Перед гибелью «старого мира» он внезапно озарился светом ушедших эпох. Как праздничный фейерверк на рисунках Константина Сомова прошлое осветило последние огни догорающего костра – исчезающая культура, даже почти исчезнувшая, стала предметом огромного интереса, изучения, бережения. Так появились прекрасные журнальные издания «Старые годы» и «Столица и усадьба», так была заново открыта русская портретная живопись XVIII в., так и геральдика перестала восприниматься лишь архаическим рудиментом для узкого сословного круга лиц, она обрела новое дыхание и второе рождение, именно как предмет изучения, как самоценное явление культуры. И это осознание сопровождалось рождением целого ряда новых геральдических изданий и работ.

#### *Курс Ю.В. Арсеньева.*

В начале XX в. геральдика стала полноправной отраслью исторического знания. Этому способствовало и начало преподавания её в высших учебных заведениях, а именно в Петербургском (основан в 1877 г.) и Московском (основан в 1907 г.) археологических институтах, предназначенных для профессиональной подготовки историков-архивистов и археологов. В Петербургском археологическом институте, как уже говорилось, с 1913 г. геральдику преподавал В.К. Лукомский. Несколько раньше, в 1907 г., практически с момента основания, преподавание геральдики началось в Московском археологическом институте. Инициатором этого был один из учредителей института замечательный историк и искусствовед Юрий Васильевич Арсеньев.

Потомок древнего дворянского рода, Ю.В. Арсеньев (1857–1919) первоначально предполагал посвятить себя деятельности на военно-морском поприще. Прослужив во флоте около 10 лет и получив за отличия в Русско-турецкую войну 1877–1878 гг. орден Св. Станислава III ст. с мечами и бантом, он вышел в отставку, а потом перешёл на гражданскую службу, став чиновником в Тульской губернии. Уже в этот период Юрий Васильевич занимался разысканием и публикацией документов по истории Тульского края. В 1898 г. Арсеньев назначили хранителем Оружейной палаты, которым он оставался вплоть до смерти. На этом посту он не только обеспечивал сохранность уникальных сокровищ музея, но и активно занимался их изучением, исследованием истории Оружейной палаты, а вместе с другим хранителем, также известным историком, В.К. Трутовским, в 1909 г. издал путеводитель по музею, переизданный впоследствии ещё три раза. Довольно быстро Арсеньев завоевал прочный и высокий авторитет в научном мире. Его педагогическая работа в Московском Археологическом институте, где он преподавал геральдику, а затем и генеалогию, продолжалась вплоть до 1918 г. В 1910 г. «за особые отличия» по должности в институте он получил чин действительного статского советника. Пример Арсеньева обозначил даже некоторую тенденцию в преподавании геральдики: его ученик В.П. Лапчинский начал пре-

подавание этой дисциплины в Смоленском отделении института, позднее оригинальный курс геральдики был разработан в Археологическом институте в Ростове-на-Дону А.П. Молякко-Высоцким (1886–1941), получившим инженерное образование. Существенный след оставил Арсеньев и в вексиллологии, в 1911 г. он был привлечён к работе Особого совещания для выяснения вопроса о русских государственных национальных цветах при министерстве юстиции.

Курс лекций, который читал Арсеньев в Московском Археологическом институте, увидел свет в 1908 г. под названием «Геральдика» и с посвящением Николаю II. Большая часть этих лекций рассматривает западноевропейскую геральдику: её историю, теорию и практику. Такой подход был связан с пониманием геральдики, как явления прежде всего культуры западноевропейского Средневековья. Именно эта эпоха и эта культура, функционировавшая в стратифицированном, «сословном» обществе, где возникло такое существенное явление, как рыцарство, обладавшее определёнными привилегиями, кодексом чести, нормами поведения и т.д., могли дать начало геральдике, охватившей впоследствии иные социальные структуры, иные эпохи и страны. Арсеньев понимал геральдику, как особый символический язык культуры, ставший со временем международным. Обучение этому «языку» и составляло главный предмет курса. Русская же геральдика виделась Арсеньеву явлением не столько самостоятельным, сколько производным, заимствованным из Западной Европы. Поэтому и раздел о русской геральдике в его лекциях занимает крайне скромное место. В этом (хотя, конечно, не только в этом) отличие лекций Арсеньева от книги Лакиера. Курс Арсеньева был первым в отечественной науке систематическим курсом собственно геральдики в «классическом», европейском понимании этого слова, написанным русским учёным (книга Бекенштейна на русском языке не издавалась, книга Гаттерера представляет собой перевод с немецкого). Это лучшее учебное пособие по геральдике в дореволюционной историографии; и несмотря на то, что с тех пор прошло без малого сто лет, оно до сих пор не утратило своего значения. В последнее годы «Геральдика» Арсеньева переиздана, лучшее переиздание с комментариями и биографическим и библиографическим очерком об авторе, подготовленное О.Н. Наумовым, опубликовано в 1997 г.

*«Русский геральдический словарь» В.Е. Белинского.*

Среди важных для русской геральдики изданий начала XX в. необходимо назвать и «Русский геральдический словарь» В.Е. Белинского.

Владимир Ефимович Белинский (1861–после 1920), сын военного врача, выпускник юридического факультета Варшавского университета, в течение ряда лет служил в Сенате. Автор многочисленных работ по юридическим вопросам, выходявших в различных периодических изданиях. Пожалуй, он был самым активным популяризатором геральдики, вексиллологии, генеалогии в начале XX в.: его статьи публиковались в десятках газет и журналов, большей частью не имевших к этим предметам непосредственного отношения. Тем не менее, во многом благодаря Белинскому русский читатель ока-

зался значительно ближе знакомым с геральдикой, чем ранее. После 1917 г. Беллинский служил следователем в Петроградском губвоенкомате, в революционные годы сильно нуждался. дальнейшая его судьба пока неизвестна.

«Русский геральдический словарь», по мысли автора, должен был стать справочником по геральдике не только (и не столько) русской, но и мировой (слово «Русский» в заглавии означало не предмет рассмотрения, а место создания самого справочника и его принадлежность к определённой науке и культуре, подобно «Большой советской энциклопедии»). Этот словарь построен по алфавитному принципу, он содержит определённое количество специальных терминов (на основе преимущественно французской геральдической системы), представляет целый ряд классификаций различных понятий геральдики и её элементов (фигур, девизов и др.), затрагивает не только европейский и русский, но и американский, азиатский и даже африканский геральдический опыт. Таким образом, он, вероятно, впервые в нашей историографии обращается к геральдике во всемирном масштабе и представляет собой очередную попытку систематизации геральдической терминологии, применительно в том числе и к русской геральдической практике. Однако, к сожалению, замысел словаря так и не был полностью осуществлён. Два первых его выпуска были изданы в Петербурге в 1912–1913 гг.: Словарь оборвался на статье «Герольдмейстерская контора».

*Геральдическая деятельность С.Н. Тройницкого и В.К. Лукомского. Журнал «Гербовед».*

В те же годы развернулась активная творческая деятельность Владимира Крескентьевича Лукомского, его коллеги и соавтора Сергея Николаевича Тройницкого и некоторых других исследователей геральдики и художников-геральдистов.

Сын сенатора, С.Н. Тройницкий (1882–1948) окончил знаменитое петербургское Училище правоведения, а затем учился в Германии. Он был одним из самых талантливых и ярких историков искусства своего времени. В 1905 г. собственными средствами организовал издательство «Сириус», где выходили в свет издания по искусству и геральдике, в том числе журнал «Гербовед». Один из основателей замечательного журнала «Старые годы». С 1908 г. – сотрудник Эрмитажа, где с 1913 г. являлся хранителем Отделения драгоценностей, а позднее организовал Галерею серебра. В 1918 г. сотрудники Эрмитажа избрали его своим директором. Тройницкий очень много сделал для Эрмитажа, его сохранения и развития в первые послереволюционные годы. В 1927 г. он был «освобождён от исполнения обязанностей директора», но в течение нескольких лет ещё оставался заведующим отделом прикладного искусства, пока не был окончательно «вычищен» из Эрмитажа в 1931 г. Ему инкриминировали неподходящее социальное происхождение и «незначительность» научных занятий, к числу которых относились геральдика, табакерки и веера. На рубеже 1920-х – 1930-х гг. он, как мог, пытался бороться с большевnickими продажами эрмитажных шедевров, а зачастую и их уничтожением, в частности, именно он спас

от переплавки уникальную серебряную раку Александра Невского. Затем Тройницкий работал антикварным экспертом, а после убийства Кирова, когда началась волна массовых выселений из Ленинграда «бывших» – т.н. «социально опасных элементов», его сослали на три года в Уфу. После освобождения Сергей Николаевич поселился в Москве, в последние годы жизни работал в Музее фарфора и фаянса в Кусково и в Музее изящных искусств (ГМИИ им. Пушкина) заведующим отделом декоративного искусства. Последняя жена Тройницкого была дочерью известного художника Серебряного века В.Э. Борисова-Мусатова и сама была художником-иллюстратором.

Пожалуй, важнейшим вкладом С.Н. Тройницкого в геральдику стало издание первого в России специального журнала по этой науке. Журнал назывался «Гербовед», он был оформлен в очень изящном художественном стиле (художник – Г.И. Нарбут) и издавался в 1913–1914 гг. в типографии «Сириус». Всего вышло 23 номера журнала (журнал ежемесячный, один номер сдвоенный – за июнь-июль 1914 г.) и указатель статей и имён ко всем номерам. Львиная доля опубликованных в журнале материалов принадлежит С.Н. Тройницкому и В.К. Лукомскому. В «Гербоведе» также сотрудничали такие историки, искусствоведы, геральдисты и генеалоги, как Б.Л. Модзалевский, А.П. Барсуков, барон М.А. Таубе, С.В. Любимов, барон А.Е. Фелькерзам, О.Н. Значко-Яворская. Но каждому из них принадлежит всего по одной статье. Поэтому можно сказать, что «Гербовед» – «авторское» явление – журнал одного-двух человек: С.Н. Тройницкого и В.К. Лукомского (на первых порах, затем Лукомский от участия в журнале отошёл).

Журнал – вне всякого сомнения, выдающееся явление российской геральдической (и не только геральдической) историографии. Не говоря о том, что это было первое научное периодическое издание по геральдике, само его содержание маркировало важный этап в её развитии в России. Тематика статей, в основном, касалась геральдики родовой, хотя, разумеется, присутствовали и другие сюжеты (включая традиционные журнальные рубрики – рецензии и библиографию). Существенно, что конкретные гербы становились объектом отдельного, самостоятельного рассмотрения, анализа и исследования, причём преимущественно с публикацией нового, архивного материала. Тем самым «Гербовед», с одной стороны, выполнял эвристическую роль, расширяя источниковую базу русской геральдики, вводя в научный оборот новые документы, с другой же, герб представлял как самоценный исторический источник, способный раскрыть важную информацию и по истории геральдики, и по генеалогии, и по истории культуры и по другим, самым разнообразным, историческим проблемам. Этот источниковедческий подход к гербу (как совершенно верно заметил О.Н. Наумов) стал особенно характерным для небольшой плеяды русских геральдистов 10-х гг., представленной прежде всего фигурами С.Н. Тройницкого и В.К. Лукомского. Недаром Лукомский являлся непревзойдённым мастером геральдической экспертизы, которой он занимался наиболее активно уже в 1920-х – 1930-х гг., атрибутируя различные предметы помеченными на них гербовым изображениям. В формировании понимания

герба как самостоятельного, существенного исторического источника, а, следовательно, понимания геральдики как научной исторической дисциплины, журнал «Гербовед» внёс значительный вклад. К счастью, это сравнительно редкое издание ныне совершенно доступно всем интересующимся геральдикой – московское издательство «Терра–Книжный клуб» осуществило в 2003 г. полное переиздание всех номеров в одной книге под названием «Гербовед, издаваемый С.Н. Троицицим. 1913–1914 гг.» (составление, подготовка текста, научное редактирование и комментирование и вступительная статья О.Н. Наумова).

*Исследование Д.Н. Егорова.*

Источниковедческое значение гербов наглядно продемонстрировал историк-медиевист Дмитрий Николаевич Егоров (1878–1931, с 1928 г. член-корреспондент Академии наук СССР) в своей монографии «Славяно-германские отношения в Средние века: Колонизация Мекленбурга в XIII в.» (в 2-х томах. М., 1915). Обратившись к гербам мекленбургских родов, он смог существенно скорректировать имевшиеся в науке представления о германской колонизации этой прежде славянской территории, выявив постепенность и сложный характер данного процесса. При этом гербы выступали в качестве самостоятельного комплекса источников, наряду, например, с письменными памятниками, а не просто дополнительным материалом к уже имеющейся источниковой информации. Естественно, что исследование гербов заставило автора осмыслить принципы работы с этим источником в контексте решаемых в его монографии задач. Поэтому Д.Н. Егоров даже написал специальный раздел, в котором изложил источниковедческую методiku анализа гербов. Для исследования поставленной темы учёный считал особенно важным определить первоначальный вариант, своего рода «протограф» герба, освободив его от позднейших напластований. В то же время герб виделся ему не чем-то застывшим, раз и навсегда определённым, а динамичной структурой, подверженной изменениям. Егоров выделял два типа таких изменений: эволюцию, когда изображение трансформировалось постепенно, и мутацию, когда происходила резкая замена прежней эмблемы новой, мало сходной с предшествующей. Однако в гербе сохранялась некая основа – сама фигура, в качестве «неизменного и незаменимого геральдического иероглифа» – эту основу историк называл «геральдическим типом». Такие выявленные типы и были предметом изучения автора. Егоров даже сумел локализовать их в определённых территориальных рамках, что дало ему возможность показать процесс колонизации в пространственной ретроспективе. Книга Егорова стала значимым примером новых подходов в исследовании гербов, казалось, она могла бы обозначить некую тенденцию в науке, но произошедшие вскоре политические пертурбации не позволили этому осуществиться.

*«Малороссийский гербовник». Художник Г.И. Нарбут.*

На излёте старой России появились ещё две примечательные книги. Наверное, последним гербовником дореволюционного времени можно

считать «Малороссийский гербовник» В.К. Лукомского и В.Л. Модзалевского, опубликованный в Петербурге в 1914 г. (издание Черниговского дворянства). Он представляет собой собрание гербов украинских родов, которое охватывает не только гербы Высочайше утверждённые и пожалованные, внесённые в «Общий гербовник», но и значительное количество гербов, чьи изображения сохранились в архивных документах, на памятниках искусства и быта (надгробия, портреты, печатные издания, оружие, посуда и др.), на печатях – при этом были исследованы как музейные, так и частные коллекции. Таким образом этот гербовник может служить обобщающим сводом геральдических эмблем украинского дворянства, как официальных, так и самобытных, причём включающим гербы и российские, и польские, и собственно украинские. Общее число гербов 136, изображения российских гербов взяты в основном из «Общего гербовника», польских – из польского гербовника К. Чарнецкого «Herbarz Polski» (Гнезно, 1875), а украинские (малороссийские) гербы нарисовал замечательный художник-график Г.И. Нарбут (аутентичные изображения гербов так и не были опубликованы).

Георгий (Егор) Иванович Нарбут (1886–1920), происходивший из известного украинского дворянского рода, учился в Петербургском университете, в частной художественной школе и за границей. Его учителями были такие известные мастера, как Л.С. Бакст, М.В. Добужинский и И.Я. Билибин. Нарбут много работал в области книжной графики, рано получил признание и считался одним из лучших книжных иллюстраторов. Он вошёл в художественное объединение «Мир искусства». В 1910-х гг. художник увлёкся геральдикой и в 1917 г. даже был принят на службу в департамент Герольдии, где, в частности, разрабатывал типовой проект дворянского герба и соответствующей грамоты. Для «Малороссийского гербовника» он создал оригинальный картуш (в котором помещался щит с фигурами) в стиле украинского барокко XVII в. Неповторимый стиль Нарбута и его бесспорное мастерство обещали геральдическому искусству в России большое будущее, которое так и не наступило в связи с лихолетьем революционной поры.

«Малороссийский гербовник» был репринтно переиздан в Киеве в 1993 г.

*«Русская геральдика» В.К. Лукомского и бар. Н.А. Типольта.*

Ещё более яркое в художественном отношении (и не менее интересное в содержательном) явление представляет собой другая книга – «Русская геральдика. Руководство к составлению и описанию гербов» (Петроград, издание Императорского общества поощрения художеств, 1915), написанная В.К. Лукомским совместно с бароном Н.А. Типольтом.

Потомок остзейского рода, барон Николай Аполлонович Типольт (1864–1948) после окончания Морского училища поступил на флотскую службу. С 1900 г. он преподавал в Морском кадетском корпусе черчение и геометрию. С 1910 г. в чине капитана 1-го ранга являлся помощником командира Петербургского порта. Много занимался военной историей, геральдикой и сфрагистикой, интересовался генеалогией. После Февральской революции уволен от службы и

в первые послереволюционные годы работал архивистом. В 1920-х гг. Типольт эмигрировал во Францию. Умер он в Парагвае.

«Русская геральдика» состоит из двух частей. Первая часть – исторический очерк «Источники русского гербоведения», т.е. краткая история геральдики в России – написана В.К. Лукомским. Вторая – «Основы геральдики», в которой излагается теория геральдики: правила составления и описания гербов – Н.А. Типольтом. Тем самым в сжатой, доступной форме в книге даётся общее представление о геральдике в целом: и как о своде определённых правил и положений, сложившихся в Западной Европе, и об отечественном геральдическом опыте и тех принципах, которыми русская геральдика руководствовалась на практике. Высокая информативность книги, широкий, обобщающий авторский взгляд, наконец, сама форма подачи материала, довольно чёткая и ёмкая – всё это обеспечило «Русской геральдике» Лукомского и Типольта большую популярность, причём не столько даже в те годы, когда она увидела свет (вскоре было уже не до геральдики), сколько в пост-советской России, когда появилось её переиздание (к сожалению, полиграфически намного уступающее оригиналу, но всё-таки изданное московской Исторической библиотекой в 1996 г.). Достаточно сказать, что целый ряд учебных пособий и даже энциклопедических статей почти полностью построен на материале этой книги (хотя и очень небольшого объёма). Названные особенности «Русской геральдики» позволяют использовать её в учебном процессе и, конечно, служат хорошей основой для первичного ознакомления с самим этим явлением.

#### *Геральдическое искусство начала XX в. И.Я. Билибин.*

Но «Русская геральдика» замечательна и в художественном отношении. Её оригинальное издание находилось в ведении особой комиссии под руководством знаменитого художника Н.К. Рериха. В комиссию также входили известные художники и искусствоведы, в том числе И.Я. Билибин, В.В. Матэ, С.П. Яремич, а иллюстрации к книге выполнили Н.А. Типольт (та часть, где не требовалось особого художественного мастерства) и Иван Яковлевич Билибин.

И.Я. Билибин (1876–1942) – человек яркой, но в какой-то степени трагической судьбы. Художественное образование он получил в ряде учебных заведений, в том числе в школе-мастерской кн. М.К. Тенишевой (где был учеником И.Е. Репина) и в Академии художеств (как вольнослушатель), а одновременно окончил юридический факультет Петербургского университета. Будучи увлечённым русской стариной и фольклором, в 1902–1904 гг. Билибин по заданию этнографического отдела Русского музея совершил ряд поездок по различным губерниям России, где собирал произведения народного творчества и фотографировал памятники деревянной архитектуры. Такой документальный, научный подход по отношению к русской народной культуре и быту стал одним из существенных принципов оригинального художественного стиля Билибина, выработанного им на рубеже веков в иллюстрациях к знаменитой серии изданий русских народных сказок, осуществлённой Экспедицией заготовления государ-

ственных бумаг (в советские годы – Гознак). В начале XX в. Билибин – известнейший график-иллюстратор, сотрудничавший со многими издательствами и журналами, театральным художник, оформивший многие драматические и оперные постановки, член объединения «Мир искусства» (в 1916 г. стал его председателем). В 1905–1906 гг. он сотрудничал в сатирических журналах антиправительственной направленности и за карикатуру «Осёл в 1/20 натуральной величины», опубликованную в журнале «Жупел», подвергся административному аресту. Между прочим, эскизы почтовых марок к 300-летию Дома Романовых также принадлежат Билибину. Художественный стиль Билибина вызвал даже ряд подражаний и подражателей, самым талантливым из которых был Б.В. Зворыкин. В 1907–1917 гг. Билибин преподавал в Рисовальной школе Общества поощрения художеств. В начале 1917 г. его выдвинули в академики Академии художеств, но из-за революционных событий звания он так и не получил. Осенью 1917 г. художник уехал в Крым, в начале 1920 г. эмигрировал в Египет, а в 1925 г. переехал в Париж, где продолжал активную творческую деятельность. В 1935 г. он принял советское гражданство, в 1936 г. вернулся в Ленинград, стал профессором Академии художеств, получил звание доктора искусствоведения и умер в первую блокадную зиму от голода и лишений.

Именно Билибин создал на страницах «Русской геральдики» свой особый, геральдический стиль – «по образцам русского искусства XVII столетия». Он был одним из проявлений того непревзойдённого «билибинского» стиля, в котором блестяще выполнены и его многочисленные книжные иллюстрации и другие художественные работы. Авторы «Русской геральдики», впрочем, отмечали, «что принятый в настоящем издании стиль отнюдь не является исключительным и, тем более, для кого-либо обязательным, но предлагается лишь при составлении гербов, во вкусе избранной эпохи, для тех или иных прикладных целей». Важно подчеркнуть, таким образом, что период господства в русском геральдическом искусстве европейской художественной традиции (ориентированной в том числе и на немецкие образцы) как бы уступал место новому изобразительному языку, отсылавшему к национальным истокам, к искусству допетровской Руси в преломлении нарочитой, былинно-сказочной архаизации начала XX в. Эта художественная тенденция также находилась в рамках общекультурных процессов. Достаточно вспомнить т.н. «псевдо-русский» стиль тогдашней архитектуры, увлечённость народными мотивами в декоративно-прикладном искусстве, «отзвуки» русской старины в поэзии и музыке, живопись А.П. Рябушкина и Н.К. Рериха (того периода) и т.д. Имперская насыщенность сменялась народно-архаической стилизацией. Одним из последних её примеров можно считать изображение государственного герба на печати Временного правительства, рисунок которой был утверждён 21 марта 1917 г. Хотя Билибин и создал новый вариант государственного орла по образцу орла с печати Ивана III 1504 г., он придал ему черты своей неповторимой художественной манеры. Возможно, русская геральдика как область практической деятельности и как искусство, благодаря импульсу 1910-х гг., обрела бы новое дыхание...

## **Геральдика после 1917 г.**

### *Государственная геральдика.*

Революционная эпоха прервала начинавшийся было расцвет. Наступали иные времена, когда геральдика, традиционно связанная с дворянством, становилась явлением не актуальным, а иногда и опасным. В условиях ликвидации сословий, званий и чинов и политики, направленной на уничтожение «бывших эксплуататорских классов», о дворянской геральдике, разумеется, не могло быть и речи. Единственная область геральдики, которая существовала в советский период до конца 1960-х гг. – это геральдика государственная, потому что свои геральдические эмблемы советская страна иметь всё-таки была должна. Надо отметить, что в создании советской государственной геральдики, ставшей мощным и очень удачным с художественной и эмблематической точек зрения инструментом идеологии и пропаганды, приняли участие специалисты «старого образца» – художники-графики, гравёры, профессионалы в других областях: такие, как топограф В.Н. Адрианов (создатель герба СССР), медальер А.Ф. Васютинский, художник и скульптор Н.А. Андреев, художники С.В. Чехонин, Е.Е. Лансере и др. К выработке новой государственной символики большевистское правительство приступило вскоре после Октябрьской революции. Первая государственная эмблема Советской России (для печати правительства) была создана в начале 1918 г. (автор проекта – А.Н. Лео). Окончательный проект утвердили на заседании Совнаркома 19 июня 1918 г., а саму печать изготовили к концу июля (первый оттиск – 26 июля). На ней помещалось изометрическое изображение перекрещенных серпа и молота на фигурном щите в обрамлении колосьев. Первая советская Конституция (18 июля 1918 г.) уже включала параграф о гербе и флаге РСФСР, а окончательный образец герба РСФСР в цвете был утверждён ВЦИК 20 июля 1920 г.

Проект герба СССР был создан к сентябрю 1923 г. (создатели герба В.Н. Адрианов и В.П. Корзун, окончательный вариант изобразил художник И.И. Дубасов). Описание герба вошло в текст Конституции СССР, утверждённой II Съездом советов СССР 31 января 1924 г. Впоследствии герб СССР изменялся в зависимости от количества союзных республик: в 1936, 1946 и 1956 гг. (число лент с надписями девиза «Пролетарии всех стран, соединяйтесь!» на языках народов республик – 6 в 1924 г., 11 в 1936 г., 16 в 1946 г. и 15 в 1956 г.) «Вариант» 1956 г. просуществовал до 1991 г.

### *Гербовый музей.*

Если государственная геральдика в Советской России присутствовала, то геральдика родовая и городская (как области практической деятельности) прекратили своё существование. В 1920-х гг. геральдические исследования продолжались лишь отдельными энтузиастами с дореволюционным «стажем». В период относительной свободы 20-х гг. в Петербурге существовал даже особый Гербовый музей, созданный В.К. Лукомским на основе богатейшего собрания департамента Герольдии. В музей обращались исследователи и организации с многочисленными запросами, касав-

шимися различных исторических сюжетов, а по большей части атрибуции тех или иных музейных предметов. Сам В.К. Лукомский пользовался заслуженной известностью непревзойдённого мастера геральдической экспертизы и успешно атрибутировал довольно много вещей по имевшимся на них изображениям гербов. В те годы это было особенно актуально, поскольку происходило грандиозное перераспределение музейных ценностей и бывшего частного антиквариата в масштабах всей страны. В 1930-х гг. Лукомский служил по архивному ведомству, в 1938 г. ему даже присвоили учёную степень кандидата исторических наук (без защиты диссертации). Но геральдика тогда уже в новой России считалась явлением «отжившим», даже «реакционным», наукой «мёртвой», имевшей сугубо историческое, да и то узко-специальное, значение.

*Геральдика в московском Историко-архивном институте. «Эмблематический гербовник» В.К. Лукомского.*

Тем не менее грамотные профессионалы для работы с архивными документами советским властям были нужны. В 1931 г. в Москве открывается Историко-архивный институт, как и вся архивная отрасль, находившийся тогда в ведении НКВД. Первый, совсем краткий, курс по геральдике (в составе курса вспомогательных исторических дисциплин) разработал для института замечательный архивист, краевед и генеалог Николай Петрович Чулков (1870–1940). Систематическое же преподавание геральдики в рамках общего курса вспомогательных исторических дисциплин в институте начал в 1938 г. профессор Николай Владимирович Устюгов (1896–1963). В следующем, 1939 г., была образована кафедра вспомогательных исторических дисциплин (ныне – источниковедения и вспомогательных исторических дисциплин ИАИ РГГУ), на которой и продолжилось преподавание геральдики в общем курсе вспомогательных исторических дисциплин, не прерывающееся и по сей день. Причём со временем геральдика оказалась соединённой со сфрагистикой в единый раздел курса, и лишь в 1990-е гг. началось преподавание и самостоятельного курса по геральдике также.

В 1942 г. профессором кафедры стал эвакуированный из блокадного Ленинграда В.К. Лукомский (в войну от пожара погибли его библиотека, архив (часть которого он успел ещё до войны передать на государственное хранение) и почти вся геральдическая коллекция). В институте Владислав Крескентьевич начал активную деятельность по подготовке учебных пособий. В 1944 г. он составил «Эмблематический гербовник», фотографическим способом размноженный в мизерном количестве экземпляров. Это пособие должно было, по мысли автора, служить для обучения русской родовой геральдике и навыкам практической атрибуции гербов. Гербы систематизированы в нём по имеющимся в них эмблемам и по генеалогическому происхождению родов. Это – лишь часть большой работы, задумывавшейся Лукомским. Рисунки к гербовнику выполнил художник А.А. Толоконников (в первых двух частях гербовника рисунки чёрно-белые, в третьей, посвящённой польско-литовским гермам – цветные). «Эмблематический гербовник» издан И.В. Борисовым в сборнике «Геральдика»,

опубликованном Государственным Эрмитажем в 1987 г. Кроме того, Лукомский составил библиографию трудов по геральдике, а также по сфрагистике и генеалогии. Своего рода научным завещанием учёного стала работа «Герб как исторический источник», напечатанная уже после его смерти в 1947 г. В ней Лукомский ещё и ещё раз подчёркивал значимость изучения гербов для исторических исследований. Но такие исследования к тому времени стали большой редкостью.

*Возрождение интереса к территориальной геральдике России в послевоенное время.*

В послевоенный период, впрочем, русская земельная геральдика в незначительной степени и очень ненадолго оказалась предметом научного интереса. Это опять-таки было связано с общей идеологической и культурной ситуацией тех лет. После окончания войны на волне естественного патриотизма началась кампания по поиску национальных приоритетов. Русская наука и культура не просто объявлялись самыми лучшими и передовыми в мире, но и всячески возвеличивались как поприще выдающихся открытий и достижений, будто бы сделанных и созданных впервые в мире именно в России. Иными словами, передовой уровень в этих областях принадлежал теперь не только настоящему, но и прошлому – культурные и научные приоритеты как бы «опрокидывались» в былые века, а значит сами явления и события или удревнялись, или фальсифицировались. Не следует думать, что эта политика имела только отрицательное значение. Напротив, после долгого забвения стало возможным воскресить из небытия многие славные имена русских учёных, путешественников, писателей, художников, композиторов и т.д. и вспомнить о подлинных приоритетах. А вместе с тем и сама дореволюционная Россия, оставаясь в целом «царством мрака», в официальной идеологии всё-таки приобретала и некоторые светлые, «положительные» стороны. Но, как и в любой ситуации, крайность таила в себе большую опасность. Безоглядное, поощряемое «сверху» стремление всюду и везде утвердить русский приоритет приводило к нелепицам, подтасовкам, а зачастую и прямым фальсификациям, ставшимся, подобно вымышленному первому полёту русского подъячего на воздушном шаре, фактом официальной пропаганды. Эта волна не обошла стороной и геральдику.

Ещё в 1946 г. в «Учёных записках МГУ» появилась статья выдающегося археолога, профессора Артемия Владимировича Арциховского «Древнерусские областные гербы». В ней будущий академик проанализировал несколько древнейших российских земельных гербов, например, Новгородский, Нижегородский, Владимирский и др., и попытался обнаружить их древние истоки, обратившись к эмблематике средневековой Руси. Великим учёным, вероятно, двигало вполне искреннее чувство, но результат оказался неоднозначным. С одной стороны, устанавливались искусственные связи между явлениями разного характера, к тому же отстоящими друг от друга на довольно значительный временной промежуток: так, гербовая эмблема Владимира – лев – связывалась с изображениями льва в

декоре храмов Владимирской Руси. Понятно, в данном случае, что такое совпадение вовсе не означает преемственности, не говоря уже о различии самой «природы» архитектурного декора и такого явления, как герб. С другой, было основано целое направление в геральдической историографии, занявшее поисками древнейших прототипов и постулирующее не просто самобытный, но и исключительно древний характер русской земельной геральдики. При этом само понятие «герба», возможность его появления лишь в определённых историко-культурных условиях, как бы отходили на второй план. Старинные русские земельные гербы воспринимались прежде всего как эмблемы, некие изображения, имеющие лишь опознавательную функцию. Для выяснения генезиса самих изображений этот подход и мог, вероятно, принести какие-нибудь плоды, но для понимания сущности герба он был однозначно негативным. Тем не менее, такой взгляд на древнейшую русскую геральдику (по сфрагистическим и геральдическим источникам в действительности не прослеживающуюся далее XVI–XVII вв.) получил развитие в ряде работ.

В 1953 г. в Историко-архивном институте А.А. Ураносовым была защищена первая за долгие годы кандидатская диссертация по геральдике. Она называлась «Русские областные и городские печати и гербы в период образования и укрепления Русского централизованного многонационального государства (XV–XVII вв.)». Автор обратился к истории дотетровских земельных эмблем и, помимо рассмотрения довольно значительного материала периода Московского царства, предпринял попытку обосновать их древнее происхождение. По мнению А.А. Ураносова, уже для XII в. вполне можно говорить о существовании на Руси городских гербов. Таким образом, русская геральдика, если не опережала по времени зарождения европейскую, то во всяком случае не уступала ей в древности. Этот вульгаризированный и идеологизированный взгляд продолжал существовать и в дальнейшем, особенно в околонуточной литературе. Назову две когда-то широко популярные книги 1970-х гг. – Н.Н. Сперансова «Земельные гербы России XII–XIX вв.» (М., 1974) и В.С. Драчука «Рассказывает геральдика» (М., 1977). Вслед за своими предшественниками Н.Н. Сперансов, например, писал, что «русские земельные эмблемы появились почти одновременно с западноевропейскими гербами. Первый наш герб – лев был личным знаком основателя Москвы Юрия Долгорукого, а затем стал гербом города Владимира. Он известен и зафиксирован ещё в середине XII века. Столь древних гербов было очень немного в Западной Европе». И хотя далее автор справедливо констатирует, что «окончательное преобразование старинных земельных эмблем в гербы и оформление их по общим геральдическим правилам началось только при Петре I», истоки этого патриотического экскурса очевидны. В.С. Драчук и вовсе выводил генезис древнерусских княжеских знаков (т.н. знаков Рюриковичей – двузубцев и трезубцев разной формы) от внешне сходных боспорских знаков Северного Причерноморья. К слову сказать, книги Сперансова и Драчука, за исключением подобных размышлений, были отнюдь не плохи. Они сыграли важную, по-

ложительную роль в популяризации геральдики, в возрождении интереса к ней. Но некорректные с научной точки зрения представления наложили на них свой отпечаток. Идеи о древности геральдических эмблем русских земельных гербов живут до сих пор и их отголоски можно встретить в современной геральдической литературе.

*Учебник Е.И. Каменцевой и Н.В. Устюгова.*

С середины 1950-х гг. в истории геральдики в России наступил значительный перерыв. Можно сказать, что научная геральдика (а никакой практической геральдики в тот период не существовало) по существу замерла. Единственным местом, где геральдику продолжали преподавать, оставался Историко-архивный институт. Огромную роль в сохранении этой традиции сыграла профессор кафедры вспомогательных исторических дисциплин Е.И. Каменцева.

Елена Ивановна Каменцева (1920–2004) происходила из старомосковской, интеллигентной семьи. В 1942 г. она окончила Историко-архивный институт, где осталась работать на кафедре вспомогательных исторических дисциплин и прошла на ней все ступени от лаборанта до заведующей. Её педагогический стаж на кафедре составил 60 лет. В течение полувека она читала основной курс вспомогательных исторических дисциплин, включавший палеографию, хронологию, историческую метрологию, сфрагистику и геральдику. Доктор исторических наук (1967), профессор (1971). Автор классических учебных пособий для вузов «Хронология» (М., 1967, 2003), «Русская сфрагистика и геральдика» (М., 1963, 1974) и «Русская метрология» (М., 1965, 1975), два последних в соавторстве с Н.В. Устюговым, и многочисленных научных и учебно-методических работ по различным вспомогательным историческим дисциплинам. В 1990-х гг. принимала активное участие в возрождении практической и научной геральдики в пост-советской России.

Совместно с Н.В. Устюговым Е.И. Каменцева написала первое и единственное в советской историографии учебное пособие по геральдике. Оно увидело свет под названием «Русская сфрагистика и геральдика» в издательстве «Высшая школа» в 1963 г. (второе, дополненное издание – в 1974 г.). В этом учебнике обобщён внушительный фактический материал и представлена панорамная история русских печатей и гербов со времён Киевской Руси (печати и эмблемы на них) и вплоть до времени создания книги (изменение герба СССР в 1956 г.). «Русская сфрагистика и геральдика» стала важной вехой в истории этих наук. Она не только подвела итоги значительному периоду развития сфрагистической и геральдической историографии, охватила и систематизировала огромную фактографическую базу, но и позволила сохранить и приумножить накопленное знание, осветить новые аспекты (как, например, история советской геральдики), поставить новые задачи. Существенно, что именно по этому учебнику знакомилась с геральдикой многие поколения отечественных историков, а в некоторых своих частях он не утратил актуальности и поныне.

*Возрождение геральдики в России и её современное состояние. Основная научная литература.*

На рубеже 1960-х – 1970-х гг. в Советском Союзе постепенно начал расти интерес к геральдике городской. Его стимулировал новый политический заказ: видимо, в целях патриотического воспитания «застойной» поры возникла инициатива по созданию новых гербов для советских городов. И действительно, со временем многие города получили такие гербы, но, конечно, как правило, ничего общего с дореволюционными не имеющие. Эти гербы составлялись людьми, в геральдике не разбиравшимися. Внешне советские городские гербы выглядели довольно убого и непрезентабельно. Составлены они были вне всяких правил и традиций и имели стандартный, весьма примитивный набор эмблем: пятиконечные звёзды, ёлочки, реторты, шестерёнки... Хотя изредка между ними попадались и удачные композиции. Советская городская геральдика – особое явление, толком, кстати, ещё не изученное. Для нас же важно, что этот процесс оживил интерес к дореволюционному геральдическому наследию. Одной из первых ласточек на этом пути и была уже упоминавшаяся, красочная книга альбом Н.Н. Сперансова. Ярким явлением тех лет, несущим геральдику «в массы», стали неоднократные выпуски серий значков со старинными гербами российских городов. Так возникло коллекционирование этих значков, не прекращающееся и по сей день.

Наконец, на исходе 1970-х гг. появились и первые научные публикации по территориальной и государственной геральдике досоветского периода. В области территориальной геральдики прежде всего необходимо назвать книги известного историка, доктора исторических наук Н.А. Соболевой «Российская городская и областная геральдика XVIII–XIX вв.» (М., 1981) и «Старинные гербы российских городов» (М., 1985). В них впервые на основе солидного архивного материала воссоздавалась история русской территориальной геральдики до 1917 г. и анализировались эмблемы старейших земельных гербов России XVI–XVII вв. Важно упомянуть и другую книгу Н.А. Соболевой – «Русские печати» (М., 1991), где эмблемам на печатях Северо-Восточной Руси и Московского государства уделено значительное место. В 1985 г. Н.А. Соболева защитила первую докторскую диссертацию по геральдике.

В 1980 г. в Государственном Эрмитаже, издавна бывшем центром геральдических исследований, по инициативе тогдашнего хранителя коллекции знамён и военной графики Г.В. Вилинбахова начал работу научный семинар по геральдике, объединивший специалистов в этой и близких научных областях. Семинар продолжает свою деятельность до сих пор. В 1983 и 1987 гг. вышло два сборника научных трудов под названием «Геральдика», подготовленные семинаром. Регулярно проводятся научные конференции.

В 1987 г. в Историко-архивном институте И.В. Борисов защитил кандидатскую диссертацию, связанную с изучением дворянской геральдики России, таким образом, началось возрождение и этой, прежде «опасной» тематики.

На рубеже 1980-х – 1990-х гг., когда встал вопрос о создании новой российской государственной символики, были сделаны первые шаги к восстановлению в России геральдической службы. В 1990–1991 гг. работал «круглый стол» при соответствующей Правительственной комиссии, представивший первые предложения по новой государственной символике, а в 1992 г. в России была восстановлена государственная Геральдическая служба, ныне – Геральдический Совет при Президенте Российской Федерации. Его возглавляет Государственный герольдмейстер Российской Федерации, заместитель директора Эрмитажа Г.В. Вилинбахов. Геральдические советы и службы существуют также в различных министерствах и ведомствах, при губернских и городских администрациях.

Именно государственная геральдическая служба подготовила проект нынешнего герба Российской Федерации, который был принят президентским указом 30 ноября 1993 г. и утверждён федеральным конституционным законом «О государственном гербе Российской Федерации», подписанном президентом России 25 декабря 2000 г.

В 1991 г. было образовано Всесоюзное (с 1992 г. – Всероссийское) геральдическое общество. Его председателем является И.С. Сметанников. Общество дважды в год проводит свои конференции и издаёт новый журнал «Гербовед», в котором публикуются разнообразные материалы по геральдике и другим вспомогательным историческим дисциплинам. На сегодняшний день вышло 90 номеров журнала. Итоги работы Общества за 15 лет его деятельности отражены в недавно вышедшей объёмной и богато иллюстрированной книге (Сметанников И.С. и др. «Под знаком Золотой Пчелы: Всероссийское геральдическое общество. 1991-2005». М.: Всероссийское геральдическое общество, ООО «Лидер», 2006. 1056 с.: ил.).

В 1992 г. по инициативе Е.И. Каменцевой при кафедре источниковедения и вспомогательных исторических дисциплин ИАИ РГГУ был также создан Геральдический семинар, действующий и в настоящее время. Семинар издаёт ежемесячный Бюллетень своих заседаний и сборники трудов его участников (всего опубликовано пять сборников).

В Институте всеобщей истории РАН существует Центр гербоведческих и генеалогических исследований, которым руководит А.П. Черных. Центр издаёт научный журнал «Сигнум» (вышло три выпуска).

Современная геральдическая историография разнообразна, хотя и не равноценна по качеству. Из наиболее существенных работ нужно назвать следующие:

По истории государственной геральдики России книги Н.А. Соболевой и В.А. Артамонова «Символы России» (М., 1993); коллективный труд «Герб и флаг России, X–XX вв.» (М., 1997; раздел о гербе написан А.Л. Хорошкевич при участии Г.В. Вилинбахова); Г.В. Вилинбахова «Государственный герб России. 500 лет» (СПб., 1997) и «История российского герба и флага» (СПб., 2004); В.В. Узденикова «Геральдическое оформление российских монет. 1700–1917 гг.» (М., 1998); Л.Е. Шепелёва «Геральдика России. XVIII – начало XX века» (СПб., 2003); В.А. и Д.В. Дуровых «Российская государственная символика. XVIII–начало XX века» (М., 2003). По истории эмблем -

всадника-змеборца и двуглавого орла книги Г.В. и Т.Б. Вилинбаховых «Святой Георгий Победоносец: Образ Святого Георгия Победоносца в России» (СПб., 1995); С.Я. Сендеровича «Георгий Победоносец в русской культуре» (М., 2002); В.А. Кучкина «Происхождение русского двуглавого орла» (М., 1999); А.Л. Юрганова «Категории русской средневековой культуры» (М., 1998, раздел в книге); М. Агоштон «Великокняжеская печать 1497 г. К истории формирования русской государственной символики» (М., 2005). О современной государственной символике Российской Федерации и её субъектов даёт представление книга И.С. Сметанникова «Гербы и флаги субъектов Российской Федерации» (М., 2003). Истории государственных гербов и флагов зарубежных стран посвящено несколько учебных пособий и справочников В.Г. Буркова (сбобщающая книга этого автора – «Государственная геральдика и vexиллология: Россия, СНГ, Европа, Америка». СПб., 2004).

По истории и современному состоянию территориальной геральдики России книги «Гербы городов России» (коллектив авторов под руководством Н.А. Соболевой. М., 1998); И.В. Борисова и Е.Н. Козиной «Геральдика России» (М., 2005); К.Ф. Мочёнова и Ю.В. Коржика «Гербы современной России» (М., 2005). Кроме того опубликовано несколько книг по региональной тематике: о гербах и флагах Карелии (А.М. Пашков), гербах Твери и Тверского края (В.И. Лавренов) и др.

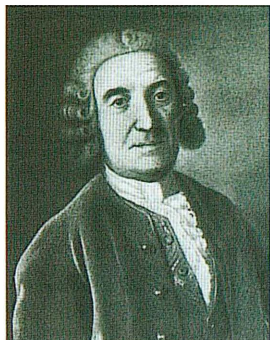
По истории дворянской геральдики России книги И.В. Борисова «Родовые гербы России» (М., 1997); О.И. Хоруженко «Дворянские дипломы XVIII века в России» (М., 1999).

Изданы неопубликованные работы В.К. Лукомского (И.В. Борисовым в 2002 г.), переизданы дореволюционные книги А.Б. Лакиера, Ю.В. Арсеньева, П.П. фон Винклера, В.К. Лукомского и Н.А. Типольта («Русская геральдика»), В.К. Лукомского и В.Л. Модзалевского («Малороссийский гербовник»), в одной книге опубликованы все номера журнала «Гербовед» 1913–1914 гг.

История геральдической историографии до 1917 г. рассмотрена в книге О.Н. Наумова «Отечественная историография геральдики» (Ч. 1. М., 2003), им же составлена подробная библиография отечественных работ по геральдике «Геральдика. Библиографический указатель отечественной литературы XVIII–XX вв.» (М., 2003), где в том числе указана и многочисленная геральдическая литература, вышедшая в пост-советский период.

# ОЧЕРК ИСТОРИИ ГЕРАЛЬДИКИ В РОССИИ

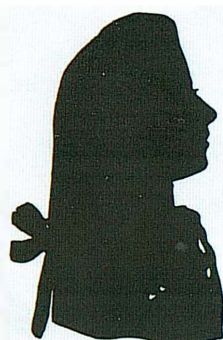
(см. стр. 26)



Граф Ф. Санти



И.-К. Геддингер



В.С. Адодуров



Н.М. Амвоник-Максимович



Князь М.М. Щербатов



О.П. Козодавлев



А.Б. Ланкер



Барон Б.В. Кёне



П.П. фон Винклер



Ю.В. Арсеньев



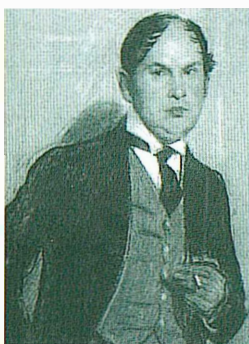
Д.Н. Сгоров



А.П. Молякко-Бысоцкий



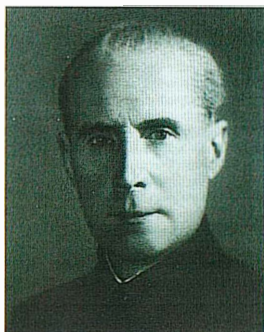
С.Н. Тройницкий



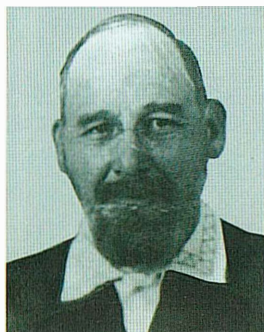
Г.И. Нарбут



И.Я. Билибин



В.К. Лукомский



Н.В. Устюгов



С.Н. Каменцева

Иллюстрации из архивов Е.В. Пчелова