

*В.Е. Пастор, Санкт-Петербург*

## РИЖСКИЙ ГЕРБ: (К 800-летию Риги)

Гербы большинства прибалтийских городов, в отличие от российских, имеют многовековую историю. Значительная часть их появилась в XVI - XVII веках, а изображения на ряде городских печатей, на основе которых позднее были созданы городские гербы, ещё старше примерно на двести лет. Самая старая городская печать в этом регионе принадлежит Риге. Рижским эмблемам в плане их изучения «повезло» значительно больше, чем эмблемам других прибалтийских городов. Исследованию их изображений и истории появления на городских гербах, печатях, флагах посвящено несколько специальных статей, не говоря уже о многочисленных упоминаниях и обсуждениях этих эмблем наряду с другими, использовавшимися в различных прибалтийских городах. Это объясняется не только и не столько почтенным возрастом рижских печатей, сколько тем значением, которое имел этот город в истории Восточной Прибалтики, ставший с самого начала своего появления административным и экономическим центром Остзейского края. Идея собрать воедино различные типы и виды городского герба, использовавшиеся на протяжении всей истории Риги (с целью наглядного изучения истории этого герба), была высказана ещё в 1901 г. Однако до сих пор этот замысел остался нереализованным в литературе<sup>1</sup>. Настоящая статья являет собой попытку, по возможности, восполнить этот пробел.

Однако прежде, чем перейти к изложению истории рижских эмблем целесообразно сделать несколько самых общих замечаний, касающихся истории появления городских гербов и печатей.

Основное назначение печати (любой - и городской, и владетельного лица: короля, герцога и т.п.) заключается в засвидетельствовании подлинности документа (грамоты, послания и т.д.); поэтому печати известны с глубокой древности. Во времена средневековья практически любой западноевропейский город принадлежал определённой владетельной особе - от императора и короля до местного князя или графа, и документы, касающиеся городских дел (в основном, экономического характера), скреплялись печатью владельца этого города. При переходе города «из рук в руки» соответственно менялась и печать на документах. На определённом этапе исторического развития города начинают приобретать некоторую самостоятельность, и всё большая роль в жизни города отводится городской администрации. С развитием правовых отношений между городом и его сюзереном (владельцем) появляется потребность в собственно город-

ской печати, отличающейся от печати его владельца. Понятно, что правовые отношения возникают прежде всего в тех городах, с которыми владельцы уже не могут строить отношения на «неправовой» основе, т.е. с позиции силы; иначе говоря, договоры между городом и его покровителем возникают в первую очередь там, где верховная власть наиболее слаба. Не удивительно поэтому, что массовое появление городских печатей наблюдается именно в немецких землях, для которых проявление центробежных сил было наиболее характерно. Немецкие духовные и светские правители, выбиравшие императора из своей среды (т.е. из светских князей), не считали мнение своего избранника истиной в последней инстанции и часто конфликтовали с ним. Но и поведение вассалов этих князей по отношению к своим сюзеренам отнюдь не являло собой пример дисциплинированности и благого послушания. Города в этом плане не составляли исключения; они стремились получить наибольшие льготы от своих владельцев, а по возможности, и вовсе освободиться от сюзерена. Возникновение городских печатей относится к середине - второй половине XII века: в Кёльне печать появляется в 1149 г., в Майнце - в 1150 г., в Трире - в 1171 г. и т.д. К началу XIII века около 10 немецких городов имели свои печати<sup>2</sup>. В дальнейшем количество их резко увеличивалось.

Начиная с 20-х годов этого столетия городская сфрагистика регулируется имперскими законами. Всё разнообразие изображений на ранних городских печатях сводится к нескольким типам. На одних печатях можно видеть знак политической принадлежности города, выразившийся в фигуре духовного правителя (если город подчинялся епископу или другому духовному лицу) или в виде герба владельца или части его, если город принадлежал светскому правителю. Другой тип изображения - это покровитель главной церкви города, представленный в виде фигуры самого святого или символизированный его атрибутами, чаще всего, орудиями мучений, которым он подвергался согласно легенде (так, св. Екатерина, подвергнутая колесованию, была представлена колесом, св. Лаврентий - решёткой, на которой его сожгли и т.п.). Следующая группа изображений говорила о самостоятельности города. Городская стена с башней и воротами (в которых видна была решётка или стоял воин) выражали готовность горожан защищаться от любого врага и тем самым символизировали наибольшую его независимость.

Другим символом самостоятельности города были ключи; считалось, что это - ключи от городских крепостных ворот. Победителю, захватившему город, горожане в торжественной обстановке вручали ключи от города (в ранние времена - реальные, позднее - символические). Наконец, на печати могло быть представлено изображение, говорящее о роде занятий горожан, например, корабль, если город являлся морским или речным портом. Таким образом, уже по одному изображению на печати можно было бы определить степень самостоятельности города.

Но существовали и печати, так сказать «смешанного типа», т.е. на которых одновременно были представлены символы различного характера -

городская стена и фигура святого или его символ, или крепость и герб сюзерена и т.п. Сюжеты на печатях могли со временем меняться, и далеко не всегда изображения на ранних городских печатях становились гербом города. В отличие от печатей (необходимых для юридического оформления документов) городские гербы представляли символ городского самоуправления и воплощались в архитектурных формах (на стенах, башнях, чаще, над воротами), изображались на щитах воинов, составлявших городское войско и т.п. Городские гербы появились значительно позже городских печатей: они известны со второй половины XIV века<sup>3</sup>. Но в этом столетии городские гербы ещё очень редки и играют весьма скромную роль. Так, Ф. Гауптман подчёркивал, что в формуляре о присвоении городского права Франкфурту в 1366 г. о гербе ничего не говорится (там же, с. 118). В XV столетии целый ряд небольших городов получает гербы от своих земельных (владельческих) князей, т.е. опять-таки от наиболее слабых владельцев. В это время «наделение» города гербом подтверждалось, как правило, «гербовой грамотой» («Wappenbriefe»). Имперским и крупным городам гербы присваиваются (владельцем города или самим городом) позже, когда эта традиция уже закрепляется.

В XVI веке значительная часть немецких городов имела свои гербы. Наиболее простым путём превращения сфрагистического изображения в геральдическое было включение прежнего изображения печати в гербовый щит (так появились «гербовые печати» в отличие от прежних «негербовых»), хотя иногда на гербе появлялось изменённое, по сравнению с печатью, а то и вовсе новое изображение. В любом случае гербы у средневековых городов появились значительно позднее, чем печати, и не всегда изображения на печати города и на его гербе совпадали (точно также, как не совпадали изображения на печатях и гербах в духовно-рыцарских орденах, у монархов и т.п.). Понятно, что городских гербов было значительно меньше, чем родовых или личных (что, кстати, отразилось на объёме литературы, посвящённой их изучению), но «качественно» городские гербы играют в геральдике большую роль, т.к. города имеют важное значение в развитии общества. На тот факт, что гербы и печати появились в городах не одновременно, исследователи обратили внимание уже к концу XIX века<sup>4</sup>. Однако и в середине, и даже в конце следующего (XX) столетия в исторических и энциклопедических изданиях нередко можно прочитать, что «с 20-х гг. XIII века Рига имела свой герб»<sup>5</sup>, или «древнейшее изображение герба Риги встречается на печати документов 1225- 26 гг.»<sup>6</sup>.

В связи с многочисленностью примеров отождествления городских гербов и печатей, в дальнейшем я не буду каждый раз акцентировать внимание на этой ошибке (тем более, что далеко не все исследователи нуждаются в такой критике), но при знакомстве с литературой всё же необходимо помнить, что в Лифляндии в XIII-XV веках городских гербов не было, тогда как городские печати использовались. По-видимому, корни отождествления геральдических и сфрагистических изображений уходят в XVI век, когда с переходом от «живой» геральдики к «бумажной» (или

«мёртвой»), понятия «городской герб» и «городская печать» начинают сливаться. Поскольку городским гермам средневековых городов всегда предшествовали городские печати, то рассмотрение рижского герба следует начать с эмблем раннего периода.

### 1. Рижские эмблемы XIII - XV веков.

Возникновение столицы Латвии как города относят к 1201 г., когда ливонский епископ Альберт фон Буксгевден<sup>8</sup> (называемый иногда Альберт I, в отличие от Альберта II Зюрбера, первого архиепископа Риги), перенёс свою резиденцию из Икскуля на новое место - в низовье Западной Двины. По преданию, он обосновался на месте гибели своего предшественника епископа Бертольда, павшего в битве 24 июля 1198 г. Уже в следующем году сюда прибыли первые колонисты, будущие бюргеры. По-видимому, здесь же начиная с этого (1202) года происходит формирование «братства воинства Христова», будущего ордена меченосцев<sup>9</sup>. Таким образом, Рига возникла как епископский город - явление для Западной Европы (и в частности, для Германии) довольно распространённое; соответственно, высшая власть в городе принадлежала епископу.

Но очень скоро Рига стала ареной ожесточённой борьбы, в которую включились не только братья ордена, но и горожане. Меченосцы, о которых в первые пять лет существования ордена практически ничего не было слышно (в течение этого времени «Хроника Ливонии» только дважды упоминает о них), начиная с 1207 г. активно проявляют недовольство своим положением, требуя от епископа трети земель, завоёванных как к этому времени, так и в дальнейшем. Альберт с трудом соглашался на первое требование и не давал никаких гарантий на будущее. В ответ орден развернул против своего основателя настоящую кампанию, в ходе которой апеллировал к папе. Иннокентий III, не желая усиления позиций местного епископа и, видимо, рассчитывая в дальнейшем отдать этот край под юрисдикцию непосредственно святого престола, буллой от 20 октября 1210 г. практически утвердил состоявшийся земельный раздел (а следовательно, и политический раскол) в Ливонии и предоставил меченосцам право на дальнейшие самостоятельные завоевания. Однако, формально орден при этом не был выведен из подчинения епископу. Политические раздоры помогали папе владеть ситуацией в этом крае, но снижали эффективность борьбы немецких колонистов с местными племенами, которые использовали любую возможность в постоянной войне с пришельцами.

В конце 10-х годов положение немцев в Риге обострилось: рассчитывать на военную поддержку меченосцев епископу не приходилось; к тому же в 1218 г. бременский архиепископ перекрыл гавань города Любека, и свежие силы крестоносцев не смогли выйти на помощь Альберту. В этих условиях Рижский епископ обратился за помощью к датскому королю, который давно хотел захватить Эзель и северное побережье современной Эстонии. По некоторым сведениям, Альберт был готов даже отказаться от

своих прав на причитающуюся ему часть Риги в пользу датчан<sup>10</sup>. Высадка датских войск на севере Ливонии вызвала протест со стороны немецких колонистов, которые считали, что и сами могут справиться с местными племенами (хотя покорение их шло с большим трудом); между немцами и датчанами начались конфликты. Но когда в 1221 г. в Ригу прибыл представитель датского короля, чтобы от его имени управлять Ливонией в качестве наместника, возмущение рижан переросло в открытое неповиновение. Убедившись в отсутствии поддержки среди немцев, датский рыцарь покинул город. Но это не снизило накал страстей; бюргеры выступали уже и против епископа, и против ордена. В результате, горожане добились от иерарха определённой самостоятельности: в декабре 1225 г. Рига получила городскую конституцию<sup>11</sup>, предусматривавшую создание рата - органа городского самоуправления, который и появился в следующем году. Ратманы избирались жителями города. Совет имел право от имени города вершить суд, назначать налоги, объявлять войну распоряжаться землёй (не только в самой Риге, но и на территории ей принадлежавшей - в так называемом патримониальном округе). Новое правовое положение горожан нашло отражение в городской печати, появившейся около времени создания городского совета (рата)<sup>12</sup>.

На первой городской печати была изображена городская стена с двумя двухэтажными башнями; на стене видны «зубцы» (каменные выступы, за которыми во время осады прятались воины); между башнями находятся два ключа, повёрнутые бородками наружу; между ключами - крест на длинном древке; в нижней части стены виден проём ворот (рис. 1а)<sup>13</sup>. Круговая надпись на печати: «Sigillum burgencium in Riga manne[n]cium» означает «Печать горожан, находящихся в Риге». Стена с башнями (или крепость) традиционно символизировала независимость города. Ключи также могли бы указывать на неё, но в равной мере они могли принадлежать и апостолу Петру. И действительно, основания для этого были - главным храмом города являлась церковь, посвящённая этому святому; первое документальное упоминание о ней относится к 1209 г.<sup>14</sup>.

Таким образом, ключи в первой рижской печати представляют покровителя главной церкви города - апостола Петра<sup>15</sup>. С этим утверждением было согласно большинство исследователей (но исключения всё-таки имелись, и мы на них позже остановимся). Далекое не так единодушно были исследователи при обсуждении принадлежности креста, помещённого между ключами. Большинство историков называет его «епископским»<sup>16</sup>; однако, можно встретить и другие мнения, а именно, что этот крест - «архиепископский»<sup>17</sup>, или «процессионный крест меченосцев»<sup>18</sup>, или «посох-крест паломников»<sup>19</sup>, а некоторые геральдисты видели в нём прямое влияние креста тамплиеров<sup>20</sup>. Формально кресту, представленному на рижской печати, можно дать любое из приведённых определений, т.к. в городе были и епископ, и (позже) архиепископ, и меченосцы, а по форме этот крест напоминает и символ тамплиеров, и меченосцев. Но попробуем разобраться по существу.

Как уже говорилось, Рига возникла как епископский город, а одним из символов епископского достоинства (сана) служил епископский посох характерной формы: его навершие было изогнуто в виде незамкнутого кольца. Такой посох напоминал в аллегорической форме о том, что епископ является пастырем для своей паствы и оберегает её подобно тому, как пастух стережёт стадо овец или коз, не давая животным разбежаться в разные стороны. Посох подобной формы (но, естественно, более упрощённой) с незапамятных времён использовался пастухами, которые пасли мелких домашних животных - при необходимости пастух держал руками посох за прямой нижний конец, а изогнутым навершием цеплял за задние ноги животного и подтаскивал его к себе. Изображение епископа или архиепископа с таким посохом на соответствующих печатях получает большое распространение с середины XII века: иерарх мог держать посох и в левой руке, и в правой (соответственно, тогда правой рукой он благословлял верующих, или в левой держал евангелие), но, как правило, незамкнутым кольцом к себе. Такое изображение можно видеть, например, на печатях архиепископов города Майнца в Германии (1146 г.)<sup>21</sup> или города Тира в Святой Земле, т.е. Палестине (1133-1146)<sup>22</sup> и многих других. В таком же виде представлены иерархи и на печатях первых ливонских епископов - Альберта (рис. 2)<sup>23</sup> и Николая<sup>24</sup> (единственным исключением в практике рижских иерархов является печать второго архиепископа Иоганна I ф. Луне, у которого иерарх держит епископский посох в левой руке, но незамкнутым кольцом от себя<sup>25</sup>).

Что касается креста, представленного на рижской печати, то прежде всего, обращает на себя внимание, что это - крест на шесте или древке, т.е. граница между ними видна очень чётко; следовательно, это может быть или процессионный крест (т.е. используемый в религиозных процессиях и крепившийся на таком длинном шесте, чтобы его было видно издалека), или крест-посох, опираясь на который ходили епископы или паломники (в отличие от процессионного, он был не такой длинный, примерно в рост человека). Большинство исследователей, считавших, что на ранней рижской печати изображён именно епископский крест, не приводили в пользу этого утверждения никаких соображений (например, К. Напьерски, Ф. Бунге и др.).

Пожалуй, исключением из их числа являлся автор, который, доказывая это положение, отмечал, что к атрибутам епископа можно отнести не только епископский посох, но и «посох-крест, форма которого точно соответствует форме, изображённой на древнейшей рижской городской печати»<sup>26</sup>; как мы увидим далее, посох-крест действительно использовался на печатях некоторых епископов (но вне Ливонии). Прав автор и в том, что в дальнейшем на архиепископских печатях Рижской епархии епископский посох с загнутым навершием («пастораль») полностью вытесняется посохом-крестом (там же). Далее исследователь развивает следующую мысль: именно потому, что Рига была епископским городом, и горожане (в лице рата) хотели выразить епископу «преданность и приверженность» - крест на древке, представленный на рижской печати, следует считать «знаком

епископской верховной власти» (там же). Но с таким выводом трудно согласиться. Первая ливонская печать, изображающая духовное лицо, которое держало посох-крест, принадлежала рижскому архиепископу Альберту (II) Зюрберу, «окормлявшему» епархию в 1253-1273 гг.<sup>27</sup> Документы, к которым приложена такая печать, датируются 1251-1255-м годами<sup>28</sup>, т.е. самый ранний из них моложе рижской печати не менее, чем на 25 лет. Если бы горожане хотели выразить епископу «преданность и приверженность», то они должны были поместить на печати именно епископский посох, тот самый, который присутствовал на печатях Альберта Буксгевдена, датированных 1224-1225 гг. (по некоторым предположениям, даже 1221 г.), а никак не посох-крест, появившийся четверть века спустя и не известный в то время в Ливонии. (Не будем говорить о том, что если горожане хотели выразить епископу приверженность, то зачем же они потребовали от него конституционных прав, воспользовавшись его слабостью.)

В дальнейшем (в XVI-XVII веках), когда создатели городских печатей и гербов хотели отметить историческую принадлежность данного города епископской власти, они помещали в эмблеме изображение именно епископского посоха, а не посоха-креста, как например, в печатях и гербах Пильтена (современный Пилтене) и Лемзаля (Лимбажи). Печать, приведённая на рис. 1, зафиксирована и на документе 1232 г., когда епископом рижским был Николай, имевший печать с точно таким же епископским посохом, как и Альберт Буксгевден. Разумеется, Альберт Зюрбер был не первым иерархом, использовавшим эмблему посоха-креста. Такой крест можно видеть, например, на печати Аймерика, который был патриархом Антиохии в 1142-1187 гг.<sup>29</sup> Но вряд ли рижские бюргеры при разработке городской печати вдохновлялись этим примером или ему подобными. Следовательно, нет оснований считать крест на древке, представленный на рижской печати, епископским посохом-крестом.

Пытаясь обосновать архиепископскую принадлежность этого креста И. Арндт писал: «уже в то время папы Иннокентий III и Гонорий III наделяли рижского епископа властью архиепископа, хотя он ещё не имел этого титула»<sup>17</sup>. Такое отношение к Альберту Буксгевдену со стороны папы покажется странным, если мы вспомним, какую позицию занимал Иннокентий III в борьбе между ливонским епископом и меченосцами. В действительности же Альберт I был «наделён властью» (ещё в 1207 г.) посвящать других епископов в Ливонии; именно посвящать, но не руководить ими, т.к. он не был сам посвящён в архиепископы. Этот шаг Иннокентия III преследовал только одну цель - уменьшить значение ливонского епископа, раздробить церковные владения в Восточной Прибалтике и усилить там влияние святого престола. Таким образом, крест на рижской печати нельзя назвать ни епископским, ни архиепископским - ни с идеологической точки зрения, ни с иконографической. Теперь посмотрим, какое отношение эта фигура имеет к ордену меченосцев.

Считая крест на городской печати «процессионным крестом меченосцев», К. Меттиг писал: «Символ меченосцев должен был, очевидно, ука-

зывать на помощь в создании города и защиту его во время нападения»<sup>18</sup> Меченосцы, действительно, имели к городу самое непосредственное отношение: их орден начал формироваться в Риге, на её территории находились орденский замок и орденская часовня, посвящённая св. Георгию. И несомненно, они устраивали здесь религиозные шествия, когда во главе процессии несли крест на высоком древке, как это было принято во всём христианском мире.

Однако, изображение на городской печати чьего-либо символа означало в средние века, что город готов подчиниться (или уже подчиняется) хозяину этого знака. Но меченосцы по отношению к городу не занимали никогда (в отличие от Ливонского ордена) вышестоящего положения; двусторонние отношения города и меченосцев регулировались договорами; соответственно, не было правовых оснований для помещения орденского знака на городской печати. Что же касается благодарности горожан за помощь меченосцев, которую они оказывали при защите города, то исследователи уже отмечали, что «при том важном правовом значении, которое придавалось печати и изображению на ней в средневековье, должно быть совершенно невозможным, чтобы только по причине вежливости или как знак благодарности в изображение печати была бы включена эмблема, по которой можно было бы очень легко, по понятиям тогдашнего времени, предъявить претензии вполне реального характера»<sup>30</sup>.

Остаётся добавить, что в случае нападения местных племён на город защищали рыцари прежде всего себя самих: нельзя сказать, что бы коренные жители любили немцев-горожан, но к рыцарям у них отношение было особое. Кроме того, на печати меченосцев изображались крест и под ним меч острием вниз, а не процессионный крест. И кстати, неизвестно, являлись ли эти крест и меч таким же «опознавательным» знаком рыцарей-меченосцев, какими были красный крест для тамплиеров, белый крест для госпитальеров, чёрный крест для тевтонцев и т.д.<sup>31</sup> Таким образом, приведённые рассуждения не позволяют считать крест на рижской печати крестом меченосцев.

Обратимся теперь к мнению о том, что в качестве прообраза креста на печати следует рассматривать посох-крест паломников. Действительно, такой крест часто упоминается в мемуарной литературе крестоносцев и встречается на миниатюрах того времени. Опираясь на такой посох-крест паломники (не рыцари) шли по пустыням, чтобы поклониться святым местам. Однако, какую связь можно найти между паломниками в Палестине и бюргерами в Риге? Что могло побудить этих бюргеров ввести в свою печать символ паломничества? Ведь они никогда не участвовали в походах в Святую Землю. Более того, завоевание Ливонии папа римский ещё в 1199 г. приравнял к походам в святые места<sup>32</sup>. Следовательно, эти мероприятия (походы в Палестину и в Восточную Прибалтику) были равнозначны, и немецкие колонисты (как и ливонские рыцари-крестоносцы) не должны были видеть в ближневосточных коллегах пример для подражания; скорее всего, при разработке печати они исходили из собственных



реалий. Но представить себе невооружённого паломника, бродящего с посохом-крестом по лесам и болотам прибалтийских земель, просто невозможно. Так имеются ли веские основания для того, чтобы считать крест рижской печати посохом-крестом палестинских пилигримов? Исследователи, отвечавшие на этот вопрос положительно, или не приводили никаких доказательств (кроме голословного утверждения, что его «можно считать крестом паломников»<sup>33</sup>), или в качестве единственного довода указывали на то, что «орден меченосцев следовал правилам тамплиеров»<sup>20</sup>, которые использовали процессионный крест. Однако, такой крест не был характерной принадлежностью одних только тамплиеров! (Как, кстати, и меченосцев). Он широко использовался в религиозных процессиях христиан. А «правила тамплиеров» полагались в основу уставов практически всех военно-монашеских орденов, основной целью которых являлись охрана паломников и борьба с мусульманами (или с нехристианами). Здесь же уместно привести мнение, что «крест тамплиеров полностью совпадает с крестом на старейшей рижской печати» (там же), из которого уже сам собой напрашивается вывод о влиянии старейшего ордена на прибалтийскую сфрагистику. Действительно, крест тамплиеров по форме («лапчатый») совпадает и с крестом меченосцев, и с крестом на рижской печати. Но было бы преждевременным делать далеко идущие выводы на основании совпадения формы крестов, т.к. такие кресты использовались достаточно широко<sup>34</sup>. Кроме того, трудно предположить, что представители немецкой диаспоры (будь то бюргеры, или рыцари) в качестве образца могли бы взять эмблему, которую носили именно тамплиеры. В борьбе за лидерство во время крестовых походов в Святой Земле эти рыцари враждовали даже со старейшим и не менее авторитетным орденом госпитальеров. А к рыцарям Немецкого ордена, появившегося в самом конце XII века, они относились как к «выскачкам» или, в лучшем случае, как к «младшим братьям» и, по возможности, третировали их<sup>35</sup>. В результате тевтонским рыцарям пришлось покинуть Палестину и искать счастья в Восточной Европе, где они и обосновались. В этом регионе сложилась противоположная ситуация: тамплиеры и госпитальеры не смогли утвердиться здесь и очень скоро покинули земли (первые - польские, вторые - венгерские)<sup>36</sup>, которые им были пожалованы в середине XIII века для защиты от язычников или «схизматиков» (как католики называли православных). Словом, взаимная симпатия между тамплиерами и тевтонцами явно отсутствовала. И хотя среди рижских бюргеров не было рыцарей Тевтонского ордена, в то время достаточно было просто быть немцем, чтобы негативно относиться к символике, которую носили французские рыцари (а именно из их среды рекрутировались, в основном, тамплиеры).

Изложенное приводит к выводу, что крест на древке, изображённый на ранней рижской печати, не имеет отношения к символам ни епископа (хотя это утверждалось ещё и в начале XX в<sup>37</sup>), ни архиепископа, ни ордена меченосцев, ни рыцарей тамплиеров, а является процессионным крестом, широко использовавшимся во время религиозных шествий; крестом, кото-

рый несли впереди процессии, независимо от того, кто был её инициатором - приходская церковь, ближайший монастырь, какой-либо орден, церковные или светские власти<sup>38</sup>. Этот процессионный крест символизирует «преданность и приверженность» горожан Риги только христианской церкви и ничему больше - ни епископу, у которого они «вырвали» временную независимость, ни архиепископу, которого тогда ещё не было, ни ордену меченосцев, которому не особенно доверяли, ни тамплиерам, к которым относились враждебно. И не исключено, что этот процессионный крест повлиял впоследствии на традиционное использования посоха-креста в архиепископских рижских печатях.

Наконец, нельзя не сказать ещё об одном мнении относительно происхождения первой рижской печати, о мнении, которое наиболее чётко сформулировано в работе К. Меттига, а именно о том, что «стена с башнями и парящие в воздухе ключи напоминают гербы городов Гамбурга и Бремена, а поскольку первые поселенцы Риги были из Северной Германии, то предполагали, что немалое количество жителей этих городов поселилось в Риге, которые и соединили, вероятно, в печати изображение гербов Гамбурга и Бремена»<sup>18</sup>. Интересно, что автор, выразившись в неопределённо-личной форме («предполагали»), просто констатировал это мнение, не рассмотрев его критически, что могло означать молчаливое согласие с ним. Именно так и воспринял приведённую цитату один из критиков К. Меттига, назвавший это предположение «безосновательным и недопустимым»<sup>30</sup>. Ранее похожее мнение уже высказывалось («ключи... вероятно, были подражанием городскому гербу Бремена») <sup>39</sup>. Какие факты могли лечь в основу высказанных предположений? В приведённой выше цитате из статьи К. Меттига неоспоримым является лишь то, что первые поселенцы (да и не только первые) прибывали в этот край из Северной Германии. Но утверждения о влиянии изображений на печатях Гамбурга и Бремена на рисунок первой рижской печати требуют подробного рассмотрения. Действительно, в гербе Гамбурга изображена городская стена с тремя башнями, из которых на средней установлен крест, а над крайними «парят» две шестилучевые звезды<sup>40</sup>. Мы уже говорили о том, что изображение крепости на городских печатях было крайне распространённым явлением, но в данном случае следует обратить внимание на то, что печать, изображение на которой перешло впоследствии в герб Гамбурга, известна лишь с 1241 г.<sup>41</sup>, т.е. она на 16 лет моложе рижской. Что касается бременского герба, то с ним произошла путаница. Герб города Бремена, возникший из более поздней печати, представлен **одним** ключом, расположенным по диагонали щита (бородкой вверх в левом верхнем углу поля); сначала ключ был чёрного цвета, поле - золотого<sup>42</sup>, позже ключ стал белым, а поле - красным<sup>43</sup>. Как видно, основания для проведения аналогии с рижской печатью нет.

Старейшая городская печать Бремена имеет другое изображение (сидящие фигуры кайзера со скипетром и державой и епископа с мечом и ключом<sup>44</sup>), да и появилась она также позже рижской, в 1234 г.<sup>41</sup> Более

близким по изображению к рижской печати является герб Бременского архиепископства, но и с ним не так всё просто. Ни изображения, ни описания первой печати этой епархии, похоже, не сохранилось. Первое письменное упоминание о ней находят в гербовнике Шрота (1576 г.): в красном щите два белые ключа, сложенные в андреевский крест, и над ними жёлтый крест. Позже цвет креста был заменён на белый<sup>46</sup>. Известный историк геральдики и сфрагистики Г. Зейлер (вообще относившийся к гербовнику Шрота с недоверием) считал, что в таком изображении совместились эмблемы двух епископств - бременского (два описанных ключа) и любекского (белый крест в красном поле)<sup>46</sup> и категорическим образом убирал верхний крест из герба Бременского архиепископства. В любом случае, достоверные известия о существовании герба бременского иерарха Г. Зейлер отнесил к середине - второй половине XV века и изображал бременскую эмблему без креста, в виде одних только перекрещивающихся ключей<sup>47</sup>.

В критике неправильного, но исторически устоявшегося изображения герба Бременского архиепископства Г. Зейлер был не одинок. Того же мнения придерживался и его младший современник М. Грицнер при описании герба герцогства Бременского<sup>48</sup> (предполагавший даже, что бременский герб был перепутан с рижским); это герцогство возникло позднее на территории архиепископства<sup>49</sup>. Таким образом, сопоставление первой рижской печати с печатями (или гербами) городов Бремена и Гамбурга не выдерживает критики.

Представленные данные приводят к выводу о том, что изображение на ранней рижской печати является совершенно самостоятельной городской эмблемой; оно не «позаимствовано» с печати какого-либо города<sup>50</sup>. Это изображение, с одной стороны, характерно для городских печатей того времени, а с другой - отражает местные особенности (независимость города, патрона главной церкви, христианское вероисповедание).

Авторы<sup>51</sup>, у которых можно найти прорисовку или описание первой городской рижской печати (рис. 1а), часто ссылаются на изображение, приведённое в первом томе рукописного труда Иоганна Бротце (*Sylloge diplomatum Livoniam illustrantium*): рисунок на пятом листе отнесён к 1226 г., а на седьмом - к 1298 г. Вместе с тем, во втором томе этого труда (на листе 265)<sup>52</sup> приводится изображение этой печати, также отнесённое к 1226 г., но отличающееся формой креста (рис. 1б): он снабжён двумя горизонтальными перекладинами, причём верхняя длиннее нижней, что встречается крайне редко. У так называемого «патриаршего» или «лотарингского» креста, наоборот, верхняя перекладина короче нижней<sup>53</sup>. Прорисовка оттиска печати может быть искажена по сравнению с его оригиналом в зависимости от качества сохранившегося изображения и восприятия художника; но в любом случае его форма значительно отличается от формы, которую мы видим на рис. 1а, и, совершенно очевидно, он не является профессиональным или посохож-крестом. Следует отметить, что если фотографии оттисков печати первого варианта (рис. 1а) в литературе найти можно (см. примечание 13), то фотографии оттисков второго варианта (рис. 1б)

мне ещё не встречались. Интересно также, что приводящиеся у некоторых авторов прорисовки этого варианта даются без ссылок на источник (хотя бы на труд И. Бротце) и, тем более, без каких-либо комментариев или указаний на документы, к которым печать с таким изображением была приложена<sup>54</sup>. Возможно, И. Арндт считал второй вариант более поздним, т.к. говоря о «древнем гербе города от 1232 г.», он называет изображённый там крест «архиепископским», а описывая изменения в печати, происшедшие в следующем столетии, он говорит о появлении нового креста вместо «патриаршего»<sup>17</sup>.

В какой период времени использовалась первая рижская печать? Представляется естественным увязать возникновение этой печати с договорными отношениями между епископом и горожанами (в декабре 1225 г.)<sup>55</sup>; но можно встретить и предположения о значительно более раннем её появлении. Так, К. Меттиг, возможно, имея в виду точку зрения Л. Арбузова (см. примечание 12), исходит из того, что «сразу после основания Риги представительство горожан (а может быть уже и рат) выбрало для своей печати описанное выше изображение»<sup>18</sup>. Но появление печати физического или юридического лица в средние века говорило о наличии определённых прав, присущих этому лицу. Сомнительно, однако, чтобы горожане обладали хоть каким-нибудь влиянием на положение дел в городе «сразу после основания Риги». Главной заботой нового поселения было обеспечение безопасности, а это находилось целиком в руках епископа, т.к. именно по его приглашению и настоянию в этот край прибывали крестоносцы.

Впрочем, самое раннее изображение городской печати, которое мне удалось встретить в литературе, это - представленный в той же работе оттиск печати с документа, датированного 1225 г. (см. примечание 13). Если учесть, что свою «конституцию» горожане получили только в декабре этого года, то, надо признать, что с оформлением печати они не затягивали. Значительно чаще можно видеть в литературе рисунок печати, относящейся к договору о разделе ливонских земель между рижской церковью, орденом меченосцев и городским советом (ратом)<sup>56</sup>. Этот договор датируется 11 апреля 1226 г.. Он знаменателен тем, что скреплён печатями всех участвовавших в договоре сторон, и являет собой первый пример признания самостоятельности городского совета со стороны представителей других властей и говорит о равноправии рата наравне с епархией, орденом и папским послом (документ скреплён дополнительно печатью папского легата, т.е. посла - епископа Моденского Вильгельма, что свидетельствует об утверждении его от имени папы). На вопрос, до какого времени использовалась первая городская печать, однозначного ответа нет. Высказывались предположения, что она существовала ещё в XIV веке<sup>18</sup>, и даже вплоть до появления второй городской печати<sup>57</sup>, т.е. до конца второй половины этого столетия, но ссылками на конкретные документы такие гипотезы не сопровождалось. Вместе с тем, в литературе можно найти указания на примеры использования этой печати на документах только до конца XIII века<sup>58</sup>.

В плане истории сфрагистики этого края интересно отметить, что из трёх «субъектов» равноправия города Риги (епископ, орден, рат) первым стал пользоваться своей отдельной печатью орден меченосцев (в 1221 г.)<sup>59</sup>. Печать епископа Альберта известна с 1224 г., хотя не исключалось, что она могла использоваться также с 1221 г.<sup>60</sup> И наконец, городской совет (рат) обзавёлся печатью, как мы видели, в 1225-1226 гг. Таким образом, первый законный владетель этого края, епископ стал пользоваться своей печатью далеко не сразу после своего «поставления» в сан, а лишь в ответ на появление печати мятежного вассала - ордена меченосцев. До этого времени в наличии особой епископской печати, видимо, не было необходимости, и вместо неё епископу Альберту (I) Буксгевдену достаточно было ставить особый знак в качестве своей подписи, знак, удостоверяющий подлинность документа, вышедшего из епископской канцелярии, как например, на документе 1220 г. (рис. 2)<sup>61</sup>. С появлением печатей ситуация изменилась; знаки-подписи стали исчезать из обихода.

Во второй половине XIII века основные политические силы в Риге продолжали использовать свои печати. Первый рижский архиепископ, Альберт (II) Зюрбер прикладывал к документам печать, на которой представлены и епископский посох, и посох-крест (рис. 4)<sup>28</sup>. Эта печать достойна того, чтобы остановиться на ней подробнее. В изображении на лицевой стороне стоящий иерарх держит правой рукой кувшин, из которого выливается вода (символ крещения?); с этой же стороны церковный служащий, под которым написано (в сокращении): «Пруссия» подаёт иерарху «пастораль» (епископский посох) таким образом, что незамкнутое кольцо навершия обращено к его плечу. В левой руке архиепископ держит евангелие, с этой же стороны церковный служитель, под которым написано (в сокращении): «Ливония» подаёт ему крест точно такой же формы, как представленный на рижской печати, причём в сравнении с размером подающего это - процессионный крест, а в сравнении с фигурой архиепископа это - посох-крест. В нижней части лицевой стороны над группой людей, под которыми написано: «Эстония», изображена кисть правой руки, благословляющей эстонцев. (Не взирая на присутствие на печати этого сюжета, носящего явно претенциозный характер, епископ ревельский традиционно подчинялся архиепископу лундскому, а не рижскому). На оборотной стороне архиепископ в левой руке держит посох-крест, а правой благословляет верующих, с этой же стороны рука служителя держит епископский посох. Около головы иерарха изображены месяц и звезда. Эта печать является редким (а может быть, и единственным в архиепископской практике) примером, в котором использованы все возможные епископские символы (в количестве пяти штук!) и один (месяц со звездой), более характерный для светских правителей. Вместе с тем, иерархи и до, и после Альберта II считали достаточным представить на печатях только два из них<sup>62</sup>. Создаётся впечатление, что А. Зюрбер намеренно использовал весь арсенал возможной символики, чтобы убедить рижан (и ливонцев вообще) в правомерности занимаемого им положения.

Это предположение не лишено основания, если вспомнить, что рижская епархия не хотела его принимать и согласилась с его кандидатурой только после смерти избранного ею епископа Николая<sup>27</sup>. Но откуда появился посох-крест? На печатях немецких епископов и архиепископов он практически не встречается<sup>63</sup>. Французские геральдисты, задававшие тон в эмблематике, в качестве символа епископской власти также воспринимали только посох с изогнутым наверху<sup>64</sup>. Как уже говорилось, посох-крест был, в принципе, известен по печатям, использовавшимся в Палестине, но до сих пор не встречался в Ливонии. Вполне вероятно, что включение в состав архиепископской печати посоха-креста, который легко ассоциировался с процессионным крестом на рижской печати, было осуществлено в расчёте на благоприятное отношение со стороны рижан, в надежде на их поддержку. Не исключено, что этот процессионный крест именно как один из символов, представленных на первой бюргерской печати, превратился затем в посох-крест и вытеснил в дальнейшем на архиепископских печатях традиционный епископский посох (с изогнутым наверху), а впоследствии наряду с последним вошёл в эмблему рижского архиепископства. Это предположение представляется тем более вероятным, что в непрерывной борьбе с Ливонским орденом архиепископ должен был опираться на силы бюргеров и в определённой степени «заигрывать» с ними.

Но окончательно посох-крест «утвердился» на архиепископской печати значительно позже. Первые два преемника Альберта Зюрбера - Иоганн I и Иоганн II, посчитав, видимо, нагромождение епископских символов на печати своего предшественника излишним (или - введение посоха-креста слишком революционным шагом), выбрали традиционный сюжет: сидящий иерарх держит в левой руке епископский посох, а правой благословляет верующих<sup>65</sup>. И только в самом конце XIII столетия (когда, кстати, противостояние города и Ордена обострилось) Иоганн III «вложил» в левую руку сидящего иерарха посох-крест вместо епископского посоха<sup>66</sup>. На оборотной стороне печати 1305 г. следующего архиепископа такой посох-крест держит уже сама Дева Мария (там же № 10), что говорит о важности этого символа в глазах духовенства Ливонии. Ведь земли этого региона считались вдовьей частью её наследства. И тот факт, что процессионный крест, представленный ранее на первой рижской печати, держала в руках сама Дева Мария, - должно было неизмеримо возвышать честь и самостоятельность города в глазах бюргеров.

В 1237 г. Немецкий орден поглотил меченосцев, растерявших силы как в борьбе с епископом и местными племенами, так и во внутренних раздорах. Бюргеры и духовенство быстро почувствовали смену власти - тевтонцы были не в пример организованнее, дисциплинированнее и, как следствие этого, сильнее меченосцев. И если борьба рыцарей ордена с архиепископом шла с переменным успехом (но, как правило, в пользу ордена), то горожанам практически нечего было противопоставить тевтонцам, кроме разве что союза с врагами рыцарей - литовцами.

Пределы самостоятельности городского совета сужались, и это, вероятно, отразилось на количестве документов, скреплённых его печатью. В литературе приводятся три таких документа или упоминания об использовании печати в 20-30х годах XIII века - 1225, 1226 и 1232 гг. Что касается времени второй половины этого столетия, историки приводят только два таких упоминания, относящихся к 1262 и 1298 гг. Вероятно, не все документы дошли до нашего времени, но частота использования печати говорит сама за себя. О значительном снижении влияния города (точнее, городского совета) на дела ливонского региона говорит, в частности, такой факт. Когда после подавления очередного восстания местных племён на острове Эзель (современный Сааремаа) Немецкий орден и рижский епископ разделили этот остров между собой (в 1254 г.), город Рига (в лице рата) попытался предъявить свои законные права на часть территории (как это было предусмотрено грамотой 1226 г.), но требование городского совета не было услышано ни епископом, ни Орденом. В это же время на сцене появляется печать нового должностного лица - орденского комтура (или коменданта) Риги, что также свидетельствует о снижении роли рата и о возрастании значения Ордена в городе. Эта печать, относящаяся к 1271 г., представляет сцену Благовещения (рис. 5а). На сменившей её в середине XIV века (1348 г.) печати стоит Дева Мария с Младенцем (рис. 5б)<sup>67</sup>.

С городом Ригой связан также и первый в этом регионе флаг. О самом первом флаге, который должны были использовать в походах рижские купцы, сохранилась лишь информация о его существовании, относящаяся к 1232 г.; ни цвет ни форма его не известны<sup>68</sup>. По Гамбургско-рижскому Праву (точнее, по Гамбургским статутам, определённым для Риги в связи с подготовкой к вступлению её в Ганзейский союз) от 1270 г. корабельный флаг рижских судов должен был иметь белый крест («wit cruce an deme vloghele»), но сведения о цвете и форме флага (как, кстати, и о форме креста) в этой статье, относящейся к разделу «Судовое (корабельное) право», отсутствуют<sup>69</sup>. В переработанном рижском Уставе, относящемся к концу XIII - началу XIV в (как полагал К. Меттиг, не позднее первого десятилетия<sup>70</sup>), в аналогичном разделе уже имеется уточнение: «белый крест на чёрном флаге» («wit cruce an eme swarten vloghele»), но данные о форме креста и флага по-прежнему приводятся<sup>71</sup>.

Предполагая, что за 30-40 лет флаг вряд ли мог значительно измениться, историки сделали вывод, что рижский корабельный флаг, по крайней мере, с 1270 г. представлял чёрное полотнище с белым крестом<sup>72</sup>. На основании этого предположения к выставке по мореплаванию, проходившей в Риге в 1901 г., был изготовлен флаг, который, по замыслу организаторов этого мероприятия, должен был соответствовать описанному выше флагу (рис. 6)<sup>73</sup>. Приводя этот рисунок К. Меттиг называл его копией действительно существовавшего морского флага Риги, соглашаясь, в частности, с тем, что концы прямого креста доходили до краёв полотнища. Трудно согласиться с такой «реконструкцией»: во-первых, прямоугольная форма флага установилась значительно позднее, а в XII-XIV вв. знамена или

флаги имели другой вид; во-вторых, прямой («балочный») крест, концы которого касались границ щита, был характерен именно для эмблемы тевтонских рыцарей, только цвета были противоположными: чёрный крест на белом поле. Видимо, эта известная, но более поздняя форма креста и повлиала на авторов «реконструкции»; однако, в XIII столетии чаще встречался (во всяком случае, судя по памятникам) «нитевидный» крест, т.е. образованный тонкими линиями. Но главное сомнение в правильности «реконструкции» заключается не в этом. Мог ли город, претендующий на независимость (и имеющий свою печать), а главное, постоянно конфликтующий с Орденом, поместить на своём флаге (являющемся в определённой степени так же символом самостоятельности) крест, который ассоциировался бы с символом тевтонских рыцарей?

Уместно вспомнить, что ещё Вильгельм Моденский признал право Ордена на осуществление торговых операций (с тем, чтобы у рыцарей были деньги на ведение военных действий). Правда, тогда речь шла о меченосцах, но тевтонцы считали себя в праве наследовать все их привилегии. Конкуренция в торговле только усиливала вражду между бюргерами и тевтонцами. Логичнее предположить, что это был процессионный (а может быть, просто латинский) крест, аналогичный представленному на рижской печати. Вспомним, что значительно позднее изображение на флаге воспроизводило изображение, присутствовавшее на печати или на гербе, но без щита. Конечно, сложно заниматься точным воспроизведением этого рижского флага, поскольку известий о нём сохранилось недостаточно, но вид флагов, бытовавших в это время (по рукописи конца XII в.), привести целесообразно (рис. 7)<sup>74</sup>. Вряд ли рижский флаг по форме полотнища и расположению креста значительно отличался от приведённого изображения; главным отличием оставалась цветовая композиция: белый крест на чёрном фоне. Имеется сообщение о том, что один из флагов, изготовленных к упоминавшейся выставке 1901 г. и хранящийся в музее истории Риги и мореходства имеет форму треугольника<sup>75</sup>, но изображения его в литературе я, к сожалению, не нашёл (в том числе, и у К. Меттига). Как долго использовался такой флаг, документы, похоже, не говорят, но, вероятно, он сошёл со сцены вместе с первой рижской печатью (во всяком случае, «Пере-работанные рижские уставы» являются последним документом, упоминающим о нём)<sup>76</sup>. В заключение следует подчеркнуть, что сохранившиеся источники недвусмысленно называют этот флаг корабельным. Об использовании городского флага они не сообщают.

XIV век внёс существенные изменения в сфрагистику ливонского региона, это коснулось как городской, так и архиепископской печатей. В 1349 г. появляется второй тип печати городского совета, изображению на которой менее, чем через 200 лет суждено было превратиться в герб города, и в это же время (1350 г.) печать рижского архиепископа впервые включает в себя композицию, ставшую впоследствии эмблемой этой епархии. Появляется в этом столетии и малая городская печать. Этому предшествовали следующие события.



В борьбе между рижским архиепископством и Тевтонским орденом за лидерство в регионе рыцари постепенно одерживали победу. Архиепископы постоянно жаловались на них папе; последние, в свою очередь, часто отлучали Орден от церкви, но это не смущало «духовных рыцарей», как не обескураживали их и временные военные неудачи. Вероятно, сознавая полную беспомощность в борьбе с рыцарями и находя своё пребывание в епархии небезопасным архиепископы практически покинули Ливонию: с начала XIV века они постоянно жили в Авиньоне, в котором с 1309 по 1377 г. находилась резиденция римских пап; здесь иерархам удобнее было жаловаться на Орден.

Ригу архиепископы посещали крайне редко, а руководство епархией осуществляли через соборный капитул, который получал от них указания самого общего характера. Но рижанам бежать было некуда, поэтому им пришлось вступить в неравную борьбу с тевтонскими рыцарями. Главная причина этого противостояния заключалась в том, что постоянные войны, являвшиеся единственными целью и средством существования Ордена, крайне затрудняли (а то и вовсе прекращали) выгодную торговлю с русскими и литовцами. В результате долговременных контактов с ними немецкие купцы настолько доверяли своим партнёрам-«нехристиам», что не боялись давать в долг.

Нельзя забывать и о торговой конкуренции, которая существовала между бюргерами и тевтонцами. Горожане, естественно, опасались потерять значительные доходы в случае подчинения Ордену. В борьбе с рыцарями бюргеры объединялись с епархией: с одной стороны, у них был общий враг, а, с другой, - архиепископ практически отсутствовал, что позволяло без опасений использовать его в качестве «знамени». Но реальные надежды в плане военной помощи рижане возлагали на литовцев. Вместе с тем, именно южные соседи Ливонии были в то время главной внешней опасностью для Ордена. Объединённые под властью Гедимины литовцы, если и не могли взять укрепленный город, то ничто не мешало им проникать далеко вглубь орденских территорий и разорять сельские местности. Понятно, что тевтонские рыцари не могли мириться с союзническими обязательствами рижан и литовцев (даже если они носили только коммерческий характер). До 20-х годов XIV века наказывать непокорных горожан Ордену мешали внутренние кризисы - отречения магистров и борьба между прусской и ливонской ветвями.

Со временем ливонские рыцари почувствовали себя окрепшими: они не были ещё в состоянии бороться с литовскими набегами, но с «пятой колонной» решили покончить и в конце 1329 г. осадили Ригу. Ожесточённых боевых столкновений не было, но шестимесячная осада сделала своё дело (тем более, что Дюнамюнде - крепость-монастырь в устье Даугавы был к тому времени в руках Ордена), и в марте следующего года город сдался и был вынужден принести присягу на верность магистру. В соответствии с этой присягой город обязывался подчиняться власти Ордена, в том числе, помогать ему в войнах, за исключением войн с архиепископом.

Магистр Эбергард ф. Мунгайм (вариант: Монхейм) торжественно въехал в поверженный город через специально сделанный для этого пролом в стене. По реалиям средневекового времени победитель мог войти в захваченную крепость только через пролом, сделанный во время штурма, но поскольку в данном случае интенсивных военных действий не было, а создать видимость военного захвата города было необходимо, - пришлось этот пролом делать искусственно. Через два года (в 1332 г.) император Священной Римской империи Людовик Баварский утвердил права Ордена в отношении Риги. Архиепископ, естественно, протестовал против договора 1330 г. о подчинении города ливонскому магистру, но влияние иерарха в этом регионе значительно уменьшилось. На приведённой ситуации с подчинением Риги Тевтонскому ордену пришлось останавливаться так подробно потому, что она определённым образом связана с появлением следующей городской печати.

Так называемая вторая рижская печать впервые была приложена к документу от 29 сентября 1349 г. В источниках, относящихся к 1347 г., имеется упоминание о «новой печати этого года» («*hok anno ac novo sigillo*»)<sup>77</sup>, но конкретное описание её отсутствует. Тем не менее, основываясь на близости дат (1347 и 1349 гг.) и определении «новая», исследователи, не сомневаясь, считали, что речь идёт о печати, приложенной позднее к документу 1349 г.<sup>78</sup> Изображение на второй рижской печати также представляет городскую крепостную стену с двумя башнями и воротами (но всё - с более тщательной прорисовкой); основные отличия заключаются в появлении головы льва (иногда положенной на передние лапы) в крепостных воротах, снабжённых приподнятой решёткой, и в расположении ключей в виде андреевского креста (рис. 8а)<sup>79</sup>. В качестве второстепенного отличия можно указать на появление крыши над воротами. Надпись вокруг изображения гласит: «*Sigillum civitatis Rigensis*», т.е. «Рижская городская печать». Попытка объяснить происхождение новых деталей этого изображения (и соответственно, их толкование) вызвала в среде исследователей не менее горячую дискуссию, чем первая городская печать. Г. Арндт (едва ли не первый историк, посвятивший городским печатям специальный раздел в своём труде) считал, что после того, как «город присягнул на верность ордену, башни и стены остались, однако зубцы [на стенах] отсутствовали»<sup>77</sup>. Действительно, «лишение» зубцов крепостной стены на городской печати могло явиться символом подчинения города очередному завоевателю. Однако, как можно видеть и на приведённой прорисовке печати (рис. 8а), и на её фотографических воспроизведениях зубцы на стене видны довольно отчётливо. Видимо, этот историк ориентировался на известное в то время (т.е. в середине XVIII века) изображение отливки печати, на котором зубцы на стене были плохо различимы. Не исключено, что этот же экземпляр отливки имел в виду и Ф. Гадебуш, представивший в 1785 г. по распоряжению рижского магистрата материал по истории герба города Риги; в нём также увязывается факт подчинения города Ордену с якобы отсутствием зубцов на крепостной стене печати<sup>80</sup>.

Подобный вариант изображения приводил и И. Бротце в первом томе своего труда *Sylloge diplomatum Livoniam illustrantium* (на с. 52)<sup>82</sup>. Поэтому представляется более правильным предположить, что в это время, т.е. в конце первой половины XVIII и в начале XIX века в распоряжении исследователей находился именно такой «дефектный» вариант изображения печати (рис. 8б)<sup>81</sup>. (Вспомним, что в середине XVIII столетия историки располагали печатью первого типа, которая была приложена к документу только 1232 г., и лишь позднее она была датирована 1226 и 1225 гг.)

Как видно из сопоставления рис. 8а и 8б, отличия заключаются не только в отсутствии зубцов (на крепостной стене и на башнях), но и в форме креста (на рис. 8б он - прямой, т.е. без расширений на концах), и в различной прорисовке ключей и верхней части башен. Однако в дальнейшем упоминания об этом изображении найти в литературе практически не возможно, хотя и «опрровержения» такой трактовки печати 1349 г. мне встретить не удалось. Создаётся впечатление, что последующие историки (т.е. XIX - XX столетий) молчаливо признали ошибку своих предшественников и более о ней не упоминали<sup>82</sup>.

Полемика среди исследователей конца XIX - начала XX вв. сводилась, в конечном счёте, к выяснению степени влияния Ордена на появление некоторых деталей этой печати. Так, К. Меттиг считал, что новое изображение печати возникло по инициативе орденского руководства, а «лежащий под приподнятой решёткой лев должен был изображать мужество горожан», выразившееся (как мы помним) в сопротивлении орденским войскам во время осады, завершившейся взятием города. Историк выражал уверенное предположение, что «магистр ордена велел внести в герб символ, почитающий горожан [т.е. льва - В.П.] с тем, что бы расположить их в свою пользу»<sup>83</sup>. Однако, среди условий и последствий договора от 30 марта 1330 г., включающих такие детали, как предоставление Ордену рыбной десятины или введение рыцаря в состав городского совета, - нет предписания об изменении городской печати. И хотя за прошедшие со времени покорения города 17-19 лет сменился уже второй магистр (после Эбергарда ф. Мунгайма), трудно представить себе, чтобы он восхищался мужеством горожан - тех самых, которых его предшественник был готов уморить голодом и заморозить во время осады. Да и «заигрывать» с горожанами у него не было необходимости, т.к. город целиком находился во власти Ордена. И наконец, если бы печать появилась по распоряжению магистра, то в её изображение наверняка был бы введён тевтонский крест - прямой, «балочный» (как это можно видеть на печатях ряда прусских городов), а не «лапчатый», как на рис. 8а (но о типе креста речь ещё впереди). Скорее всего, новая печать возникла по инициативе рата; именно сами себя видели бюргеры в образе льва, охраняющего городские ворота. Следует отдать должное образности их мышления: лев в воротах - легко понимаемый символ неприступности города, и в то же время - символ далеко не избитый: такая композиция встречается на городских печатях крайне редко (в отличие от воина в воротах или опущенной решётки).

На первый взгляд, возникает недоумение - ведь такому символу умнее было появиться лет 20-50 назад. Именно с конца XIII века до 1330 г. город обладал наибольшей независимостью и решительностью в борьбе с Орденом, чего нельзя сказать о времени появления новой печати<sup>64</sup>. Но, видимо, противоречия тут нет: в течение даже непродолжительного владычества Ордена город стал другим; точнее, другим стал городской совет, который уже не противопоставлял себя Ордену. И дело не только в том, что в состав рата теперь входил представитель рыцарей («домашний командор», «Hauskomtur»), и даже не в том, что торговля осталась целиком в руках бюргеров (как война - в руках рыцарей); главное - немецкие колонисты (и бюргеры, и рыцари) вновь ощутили себя сплочёнными в борьбе против врагов региона. Таким образом, если голова льва в воротах и явилась «ярким выражением вновь укрепившегося самосознания города»<sup>57</sup>, то города уже не мятежного, бросавшего вызов грозному Ордену, а города, ставшего административным центром Ливонского ордена.

Много копий было сломано в дискуссиях по поводу типа креста, располагавшегося между сложенными накрест ключами. Большинство исследователей называло его «орденским» опять-таки вследствие подчинения города рыцарям в 1330 г.<sup>65</sup> Но находились и возражавшие против такого определения, которые считали «добровольное принятие городом креста ордена в герб Риги ... в высшей степени невероятным»<sup>66</sup>, т.к. для горожан это было связано с воспоминанием «о наибольшем унижении, на которое должен был пойти город»<sup>57</sup>. Справедливо указывая на то, что тевтонский крест имел другую, характерную форму, эти историки предлагали видеть в кресте на печати крест меченосцев, или посох-крест пилигримов, точнее, верхнюю его часть (при этом они утверждали, что тип креста не изменился по сравнению с первой печатью); отсутствие удлиненного шеста в последнем случае объяснялось «только косым расположением ключей, что не оставило места для древка креста» (там же). Формальным подтверждением этого объяснения можно считать то, что на ряде монет XVI века сохранилось клинообразное заострение в нижней части креста. Однако на печатях XIV - XV веков такое изображение не встречается.

Характерно, что хотя тип креста над ключами не изменился (по сравнению с первой печатью) никто из исследователей уже не пытался рассматривать его как символ епископской власти, которой, по существу, не было. Этому кресту, как мы видели, давали самые различные (порой, исключаящие друг друга) определения; однако истина, вероятно, заключается в двух моментах, на которых мы уже останавливались. Во-первых, крест на второй рижской печати символизировал христианскую веру горожан в целом (как и на первой печати), а не тевтонский орден (тип креста которого, действительно, был другим), или архиепископа (уже почти полвека жившего в Авиньоне), или, тем более, меченосцев (давно канувших в Лету); именно христианскую веру, которую исповедовали все жители этого края. В подтверждение этому можно привести и наблюдение о том, что тип креста в рижском гербе (печати) нередко менялся, принимал различ-

ные формы, поскольку «во времена живой геральдики (форма креста не подчинялась застывшему схематизму, как произошло это во времена мёртвой геральдики)<sup>87</sup>. Замечание справедливое, и мы уже об этом говорили<sup>34</sup>. Во-вторых, следует ещё раз повторить, что противоречий между ратом и Орденом к тому времени уже не было; они выступали единым фронтом под общим христианским символом - крестом.

Видимо, поглощённые дискуссией о типе этого креста и о причинах появления львиной головы в воротах исследователи практически никак не прокомментировали новое положение ключей в рижской печати (сложенных теперь в андреевский крест), называя это изменение просто стилистическим<sup>86</sup>, или обусловленным «добавлением островерхой крыши над воротами»<sup>87</sup> (т.е. имелось в виду, что при такой форме крыши два вертикально расположенных ключа на поле печати просто не поместились бы, поэтому их пришлось уложить накрест). Вместе с тем, изображению на печати в средние века придавалось достаточно серьёзное значение, чтобы форма крыши могла повлиять на символику, неразрывно связанную с идеологией общества. Апостола Петра (точнее, городскую церковь, посвящённую ему) могли символизировать или два ключа, расположенные вертикально (как на первой рижской печати), или один ключ (как в гербе города Кэпеник)<sup>15</sup>. Но ключи, уложенные в форме андреевского креста, издавна воспринимались как эмблема «святейшего престола».

Собственно, ключи, символизирующие римского первосвященника, и есть ключи святого Петра, т.е. ключи от «небесных врат», вручённые апостолу Иисусом Христом и переданные в дальнейшем римским епископам (будущим папам). Но иконографически они различаются: ключи, как символ папской власти, изображаются перекрещенными в виде креста св. Андрея; один или два (но не перекрещивающихся) ключа символизируют апостола Петра. В папском гербе, появившемся позднее, один из ключей (золотой) символизирует власть Христа над царствием небесным; другой (серебряный) представляет власть папы над верующими на земле. Кольца этих ключей обращены вниз, т.к. они находятся в руках наместника Христа на земле (т.е. папы), и соединены верёвкой в знак единения власти Христа на небе и папы на земле. Такое изображение (естественно, без цвета) представлено на одной из сторон печати папской курии в Авиньоне (на другой стороне - папская тиара)<sup>88</sup>. Два перекрещенных ключа (но без верёвки, связывающей их) входили и в состав печати комитата (графства) Венессён - области (центром которой был Авиньон) принадлежавшей папе римскому<sup>89</sup>.

Эмблема немецких епископств, представлявшая два перекрещенных ключа, недвусмысленно указывает на связь этих епархий со «святейшим престолом» (точнее, на подчинённость их папе), независимо от того как расположены эти ключи - в виде обычного андреевского креста, т.е. кольцами вниз (например, эмблемы иерархов Бремена, Берхтольдсгадена<sup>90</sup>) или в виде перекрещенных ключей, один из которых расположен вертикально, а другой - горизонтально (но в принципе, также в виде андреевско-

го креста), как в эмблеме епископства Бранденбургского<sup>91</sup>. Недаром, кстати, архиепископство Бременское являлось оплотом католической церкви (т.е. папства) в Германии. Отметим заодно, что в гербах, появившихся позже на базе перечисленных эмблем, ключи имеют белый цвет, а поле - красный. Такое же сочетание цветов наблюдается и в гербах городов, бывших центрами духовных княжеств - Бремена, Вормса (в гербах обоих городов - по одному ключу), Регенсбурга (два ключа)<sup>92</sup>.

Но имеется ли связь между описанными выше эмблемами духовных владений и ключами, представленными во второй рижской печати (кроме чисто внешнего сходства)? Для того, чтобы увидеть эту связь, следует, по моему мнению, внимательно присмотреться к постепенно меняющейся политической ситуации в этом регионе. В постоянной борьбе между рижской епархией и местным орденом папы, стремясь не допустить появления сильной власти в этом крае, всегда поддерживали более слабую сторону: сначала меченосцев против епископа, затем архиепископов против тевтонцев. Последние не боялись противостоять самому римскому первосвященнику: захватив что-либо или получив по договору Орден не собирался отказываться от своих приобретений, невзирая на многочисленные буллы, оповещавшие об отлучении его от церкви (наказание, которым папы явно злоупотребляли).

Появление в этих условиях папской эмблемы на территории орденовских владений кажется невероятным. Но времена менялись.... Магистров не страшил гнев понтификов: они располагали внушительной силой, чтобы противостоять военному натиску, и достаточными средствами, чтобы задобрить папу и членов курии. На территории Пруссии и Восточной Прибалтики было создано мощное орденовое государство, с которым не могли не считаться как светские, так и духовные правители. Именно мощью этого государства и объясняется, видимо, то обстоятельство, что хотя папы, поддерживая рижских архиепископов, и направляли свой гнев против Ордена (неоднократно отлучали его от церкви, благосклонно выслушивали жалобы на притеснения христиан со стороны Ордена и даже делали вид, что не против суда над Орденом), но вместе с тем реальные шаги в этом направлении не предпринимались. Рыцари не боялись папских угроз. Влияние тевтонцев в Ливонии росло, а по мере укрепления их положения менялось отношение Ордена к папе. У рыцарей уже не было причин ссориться с понтификом: местные епископы практически зависели от них, Рига стала орденовым городом, архиепископ не изъявлял желания показываться в своей епархии. Напротив, захватив лидерство в регионе фактически, тевтонцы должны были теперь беспокоиться о легитимности своего положения, стремиться узаконить его юридически.

В этих условиях «мирные отношения» с папой стали быстро налаживаться. Вполне возможно, что одной из сторон такого процесса и явилось появление переключенных ключей в составе рижской печати. Кстати, одновременно стала другой и прорисовка их бородок - в них явно различим равноконечный прямоугольный крест. Изменив положение ключей, совет

города и Орден сделали важный политический шаг: появление символа папской власти в качестве одного из элементов печати ливонской столицы наглядно демонстрировало лояльность Ливонии «святейшему престолу», явилось своего рода «жестом доброй воли» Ордена по отношению к папе. Причём, сделано это было с сохранением достоинства - в результате «всего лишь» изменения положения ключей<sup>93</sup>.

Те, кому мои доводы не покажутся убедительными, пусть зададутся резонным вопросом: а в чём, собственно, заключалась причина появления новой печати? В течение длительного времени (по крайней мере, с 1225 по 1298 г.) городской совет использовал имеющуюся у него печать. Если к 1347-1349 гг. принципиальных изменений в существовании рата не произошло, то чем была обусловлена необходимость появления новой её редакции? Но в том-то и дело, что такие изменения произошли - городской совет (т.е. город в целом) стал зависеть от Ордена. А появление у города нового хозяина (в 1330 г.), должно было привести и к использованию новой печати. Вряд ли тевтонские рыцари могли оставить без изменения печать рата того города, который был союзником их врагов (литовцев), и который они (рыцари) «взяли штурмом»; вероятно, бюргеры и сами это понимали. В то же самое время горожане не являлись для Ордена теми врагами, захватив которых можно было бы перечеркнуть их историю: ведь это были те же немцы, с которыми рыцарей связывало нечто большее, чем язык, а именно, идея колонизации. Видимо, такие или подобные причины побудили горожан и рыцарей (в условиях победы последних) найти компромисс в поисках эмблемы города, который и раньше, и теперь, и позже был административным центром колонизируемого края. Вполне возможно, что именно по этой причине за основу изображения новой печати была взята первая печать, но с некоторыми изменениями. Лев в воротах, безусловно, символизировал неприступность города, но теперь уже орденского города. Ключи, бывшие символом апостола Петра, остались, но теперь располагались таким образом, что заявляли о своей благонадежности папе римскому не только от имени горожан, но и от имени рыцарей. А вот крест, если и изменился, то только стилистически - укоротился на длину древка и из процессионного стал простым «лапчатым» крестом<sup>94</sup>. Об изменении во взаимоотношениях города и Ордена говорит, в частности, и такой факт. Вскоре после появления новой печати - на съезде представителей Ордена и ливонского духовенства (от архиепископа и некоторых епископов) в Данциге (Гданьске) в 1366 г. Великий магистр Винрих фон Книпроде согласился освободить Ригу от присяги на верность ему в обмен на юридическую независимость Ордена от архиепископа<sup>95</sup>. Заключённый договор не был утверждён курией и поэтому не мог вступить в силу. Однако эта ситуация продемонстрировала, что Орден был уже настолько уверен в «верности» ему со стороны горожан, что не боялся отменить формальную присягу города.

Как долго была в употреблении вторая рижская печать? Высказывалось, в частности, мнение, что «эта гербовая печать использовалась до

XVII в.»<sup>96</sup> К. Меттиг опровергал это предположение, т.к. документальных подтверждений ему не обнаружено<sup>83</sup>, и в свою очередь считал, что «эта форма прослеживается ... до середины XVIв.» (там же), однако тут же переходил к гербовым настенным изображениям этого столетия.

Такой «переход» - от печати 1349 г. непосредственно к гербу XVI века характерен для многих исследователей - А. ф. Радена, Г. ф. Бруйнинга и др. Схема рассуждений этих историков примерно одна и та же: рисунок печати 1349 г. практически воспроизводится на гербовых изображениях (т.е. на изображениях в гербовых щитах), представленных на зданиях и в помещениях и датированных 1521, 1535 и 1554 годами; следовательно, делаем они вывод (одни непосредственно, другие - молчаливо подразумевая), всё это время вторая печать была в употреблении и была достаточно хорошо известна (иначе, она не стала бы городским гербом). Но в таком случае резонно задать вопрос, к какому ещё документу второй половины XIV или, например, XV века она была приложена? Или в более общем виде, - в каком документе орденового периода до середины XVI века (кроме грамоты 1349 г.) была использована эта печать? Как это ни удивительно, ответов на подобные вопросы пока нет; более того, мне не удалось найти в литературе даже постановки таких вопросов (вероятно, вследствие приведённой выше схемы рассуждения). Даже в докладе Рижской городской Думе от 1910 г. «О восстановлении старого герба городу Риге», в котором приводятся фотокопии документов с рижскими эмблемами (например, «акта от декабря 1225 г. с привешенной древнейшей печатью г. Риги», или «акта от 29 сентября 1349 г. с привешенной печатью г. Риги второго типа», или «фотографический снимок с портала дома общества черноголовых в Риге 1522 г. с изображением герба» и т.д.), и для составления которого была проведена ревизия документов (актов), даже в этом докладе нет других данных об использовании второй рижской печати, кроме документа 1349 г.<sup>97</sup> Действительно, в дальнейшем изображению, представленному на второй рижской печати, суждено было стать городским гербом, и об этом ещё речь впереди.

Пока же необходимо обратить внимание на следующий факт. Практически во всех исследованиях, посвящённых этой теме, подразумевается, что данное изображение является общеизвестным символом города с 1349 г. (почему, собственно, оно и стало гербом примерно через двести лет). Но так ли это? В настоящее время рижский герб, действительно, хорошо известен (среди лиц, интересующихся геральдикой); рисунок его настолько характерен и узнаваем, что его нельзя спутать ни с каким другим гербом. Но насколько широко это изображение было распространено в XIV - XV столетиях? Литературный поиск даёт неожиданный ответ на этот вопрос: в течение указанного времени это изображение отнюдь не было широко известным. Более того, начиная с Г. Арндта (середина XVIII века) и кончая К. Меттигом, А. ф. Раденом и Г. ф. Бруйнингом, писавшими о рижском гербе в начале XX столетия, ни один исследователь не приводил другого документа, скреплённого этой печатью, кроме уже упоминавшегося



ся акта 1394 г. Если от первой печати осталось несколько оттисков (1225, 1226, 1232 гг.), которые рассматриваются в литературе, а также имеются упоминания о более поздних документах, имеющих такую же печать (см. выше), то говоря о второй печати, все историки-геральдисты обсуждают одно и то же изображение - 1349 г. и сразу же переходят к настенным изображениям гербов XVI века (когда и появились собственно гербы). Естественно предположить, что не все документы XIV - XV столетий дошли до нашего времени, но чтобы сохранился всего один... Возможные причины, по которым рисунок второй рижской печати стал городским гербом, мы рассмотрим позднее. А сейчас просто констатируем, что так называемая вторая рижская печать скрепляла, похоже, единственный документ 1349 г. и в ближайшие 150-200 лет не использовалась<sup>98</sup>.

Вряд ли является случайностью, что именно перекрещенные ключи с крестом над ними составили так называемую малую печать города, появившуюся впервые на документах в 1368 г. (рис. 9)<sup>99</sup>. Эта печать имеет надпись: «Secretum civitatis Rigensis», т.е. «Малая печать городская рижская». Подобные печати (с таким обозначением, «secretum», и с упрощённым изображением по сравнению с «большой»), как правило, использовались при оформлении менее ответственных документов, чем документы, скреплявшиеся «большими» печатями с надписью «sigillum» или сокращённо «S». Но в рижских документах XIV - XV вв. использовалась практически только эта печать<sup>100</sup>.

Как мы видели, мотив ключей, сложенных в андреевский крест, нельзя назвать оригинальным изображением в печати, в отличие, скажем, от львиной головы в воротах. Однако именно изображение ключей впервые появилось на рижских монетах, и может быть, оно в большей степени воспринималось как символ (т.е. будущий герб) Риги, чем предшествующее ему по времени изображение на большой печати<sup>101</sup>. Присутствие папского символа на печатях и монетах должно было показать понтифику, что Тевтонский орден по-прежнему считает его своим верховным владыкой и относится к нему с соответствующим уважением. Появившиеся в XIV веке на большой и малой рижских печатях перекрещенные ключи с крестом над ними с гораздо большим основанием можно сравнивать с эмблемой бременского архиепископства, чем вертикально стоящие ключи первой городской печати начала XIII столетия (именно об этом писал Г. Арндт). Однако с учётом высказанного выше мнения этот вопрос теряет актуальность: практически все гербы и печати, содержащие ключи, уложенные в андреевский крест, восходят к папской эмблеме. Композиция, представленная на малой печати, дошла до нашего времени практически без изменений.

Знаменательной вехой явилась середина XIV века и для архиепископской сфрагистики: в композицию печати рижского иерарха, приложенной к документу 1350 г., впервые вводятся два герба - служебный и епископский родовой (рис. 10)<sup>102</sup>. Служебный герб представлял перекрещенные епископский посох и посох-крест (его можно принять и за удлинённый латинский крест, но оба этих посоха соразмерны, кроме того, епископ на печати

держит в левой руке явно посох-крест). Хронологически появление этого служебного герба совпадает с единственным приездом в Ливонию (за 21 год управления!) этого архиепископа (Фромгольда). После кратковременного посещения своей епархии иерарх «с раздражением удалился»<sup>103</sup>, убедившись, видимо, в глубоких изменениях, происшедших, в частности, в настроении городского совета. Именно после этой поездки и произошло очередное отлучение Ордена от церкви<sup>93</sup>, в принципе, не изменившее ничего. Как уже говорилось, посох-крест не использовался в эмблемах немецких епископств. Вероятно, единственным «аналогом» символа, впервые введённого Фромгольдом, может служить печать епископов Шверинских (1336-1375 гг.), на которой представлены два пересекающихся епископских посоха незамкнутыми кольцами наружу<sup>104</sup>.

Может быть, внесением посоха-креста (напоминающего процессионный крест первой рижской печати) в эмблему рижского архиепископства Фромгольд хотел напомнить горожанам о временах их независимости, или языком символов призывал к объединению с епископом, а не Орденом? Вряд ли мы это узнаем. Но начало существованию архиепископского герба было положено. Взаимное расположение епископского посоха и посоха-креста, видимо, ещё не регламентировалось строго, т.к. на печатях некоторых иерархов они меняются местами как, например, на печати 1421 г. архиепископа Иоганна VI<sup>105</sup>. Кстати, на этой же печати впервые появляется двухчастный герб, в левой половине которого (от зрителя) представлена служебная эмблема архиепископа, а в правой - его родовой герб.

Иногда на одновременно использовавшихся печатях одного и того же иерарха можно видеть разные варианты взаимного расположения епископского посоха и посоха-креста; в частности, это касается изображений на большой и малой печатях Шарпенберга, руководившего епархией в 1424-1448 гг.<sup>106</sup> Однако на епископских монетах, начиная с 20-х годов XV века, т.е. со времени Иоганна VI используется практически только более поздний вариант комбинации посохов (см., например, рис. 11, 13), который при последнем архиепископе вошёл в официальный герб рижской епархии. Рижскому архиепископу, являвшемуся ставленником Тевтонского ордена, Иоганну V ф. Валленродту (племянник Великого магистра Конрада ф. Валленродта), «окормлявшему» епархию в 1393-1418 гг., приписывают четырёхчастный герб, который в качестве служебных эмблем включал и тевтонский крест (на первом, почётном поле), и епископскую эмблему (рис. 11)<sup>107</sup>. Использование этих эмблем в гербе Иоганна V вполне логично, но на печати этого архиепископа, сохранившейся в рижских архивах, такая композиция отсутствует, кроме того, положение креста и посоха на сохранившейся печати аналогично приведённому на рисунке 10<sup>108</sup>. Тем не менее, интересно отметить, что в качестве украшений, расположенных за щитом, наряду с митрой использованы епископский посох и посох-крест.

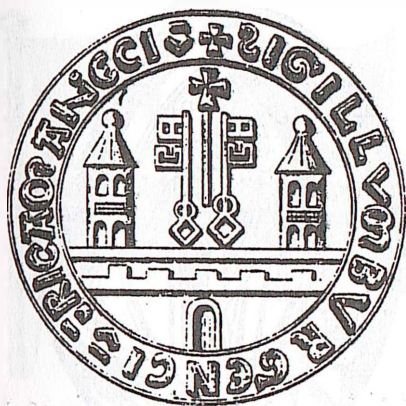
В начале XV столетия тевтонский крест появляется и на печати рижского соборного капитула (на документе 1412 г.), который к тому времени вышел из оппозиции Ордену; одновременно с этим крестом впервые в ка-

честве эмблемы соборного капитула используется лилия (рис. 12)<sup>109</sup>. Общая композиция этой печати за предыдущие 80-90 лет практически не изменилась. Видимо, присутствие двух эмблем (креста и лилии) отражало постановление Бонифация VIII о том, что новыми членами капитула должны становиться только рыцари Ордена<sup>93</sup>. На большой печати капитула середины XV века крест и лилия не появляются (правда, вскоре исчезает из употребления и сама эта печать), но на малой печати этого органа, использовавшейся в 1485-1523 гг., представлена только одна лилия<sup>110</sup>, что говорит об отсутствии рыцарских претензий над контролем за капитулом в этот период. Появившиеся в начале XV века крест и лилия наряду с епископским посохом и посохом-крестом также вошли (в 40-е годы XVI века) в состав официального герба архиепископа.

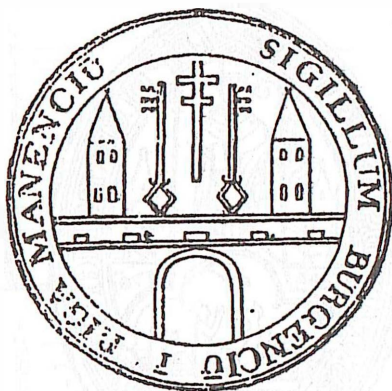
Большой интерес в плане развития эмблематики Остзейского края представляют монеты (шиллинги) выпускавшиеся рижским капитулом предположительно в 1479-1483 гг. На указанных монетах представлены эмблемы основных представителей власти этого региона: архиепископа, соборного капитула и городского совета (рис. 13)<sup>111</sup>. На аверсе монет (т.е. на более почётной стороне) изображена эмблема архиепископства - крест и посох; на реверсе одной монеты в щите представлена лилия - эмблема капитула, на оборотной стороне другой - изображение малой печати (перекрещенные ключи и крест над ними). Надпись на монетах гласит: «Moneta Ecclesie et Civitatis Rigens[is]», т.е. «Рижская церковная и городская монета». В соответствии с эмблематикой термин «церковная» стоит на первом месте.

Как и на печатях соборного капитула, использовавшихся с 1434 г., орденский крест отсутствует, что свидетельствует об определённом «равновесии», установившемся в отношениях между епархией и Орденем. Нельзя забывать, что именно на вторую половину XV века приходится глубокий упадок орденского государства в Пруссии, и именно в это время наиболее интенсивно растёт процесс обособления Ливонского ордена от Тевтонского. А в этих условиях руководство Ливонского ордена стремилось найти поддержку у всех представителей местной знати, в том числе и у архиепископа. Достоин внимания тот факт, что появившись впервые на соответствующих печатях приведённые выше эмблемы не просто популяризировались, внедрялись в сознание масс через изображения на монетах, а благодаря последним «дорабатывались», приобретали законченный вид и становились настоящим символом представителей той или иной власти.

В заключение обзора развития рижских эмблем в XIII - XV веках целесообразно ещё раз подчеркнуть, что изображения, представленные на первой и второй рижских печатях, не являлись городскими гербами, в которых, видимо, ещё не было потребности. В качестве первой попытки перехода от печати к гербу в сфере городской эмблематики, вероятно, следует рассматривать появление изображения малой городской печати на рижских монетах. Однако окончательно этот шаг будет сделан через 40-50 лет.



a)



б)

Рис. 1.

Первая городская печать города Риги:

- а) прорисовка печати, встречающейся на документах 1225-1232 гг.;  
 б) вариант прорисовки печати 1226 г. (по И. Бротце).



Рис. 2.

Вариант печати епископа  
 Альберта (I) Буксгевдена, 1225 г.  
 (из работы Г. Мантейфеля).

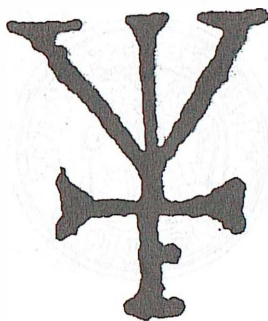


Рис. 3.

«Знак-подпись» епископа  
 Альберта (I) Буксгевдена,  
 1220 г.



Рис. 4.  
Печать первого рижского архиепископа Альберта (II) Зюрбера,  
представленная на документах 1251 - 1255 гг.



а)



б)

Рис. 5.  
Печать комтура (коменданта) Риги Тевтонского ордена:  
а) 1271 г.; б) 1348 г.

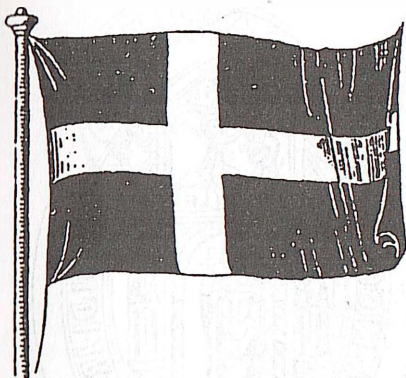


Рис. 6.  
«Реконструкция» рижского морского  
флага второй половины XIII века -  
начала XIV вв.

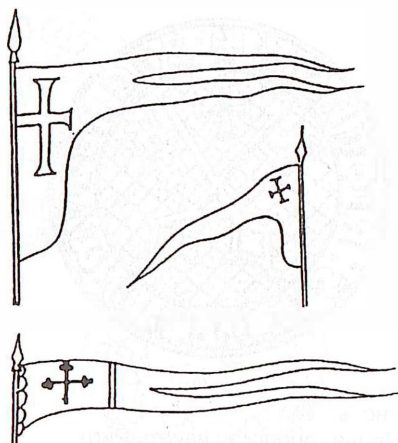
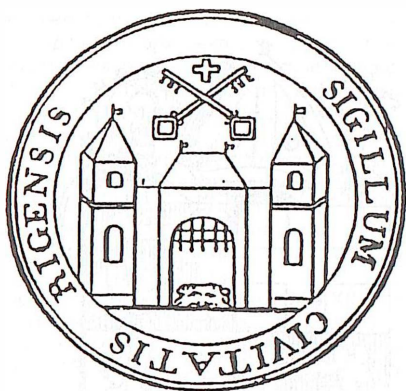


Рис. 7.  
Западноевропейские флаги по  
рукописи конца XII в.



а)



б)

Рис. 8.  
Вторая городская печать города Риги 1349 г.:  
а) прорисовка по сохранившемуся оригиналу;  
б) вариант прорисовки (по И. Бротце).

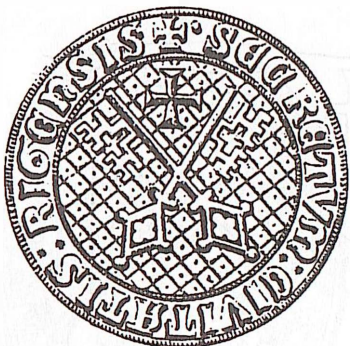


Рис. 9.  
Малая городская печать Риги,  
с 1368 г.



Рис. 10.  
Первая печать  
рижского архиепископа  
со служебным гербом, 1350 г.

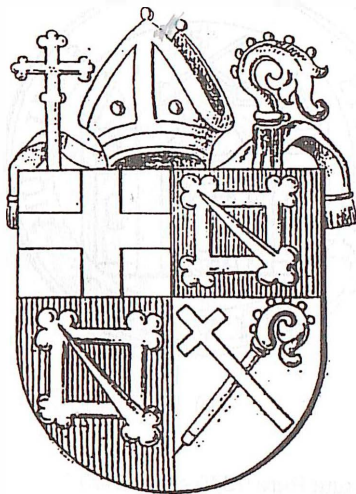


Рис. 11.  
Герб рижского архиепископа, ставленника Тевтонского ордена Иоганна V  
(ф. Валленрод), по гербовнику Зибмахера.

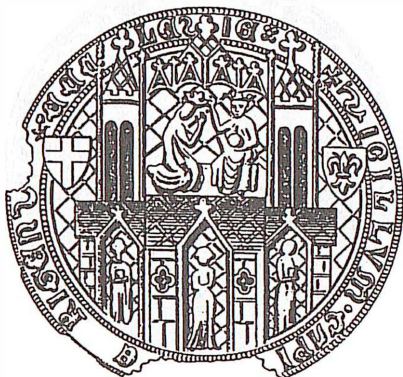


Рис. 12.  
Печать рижского  
соборного капитула, 1412 г.

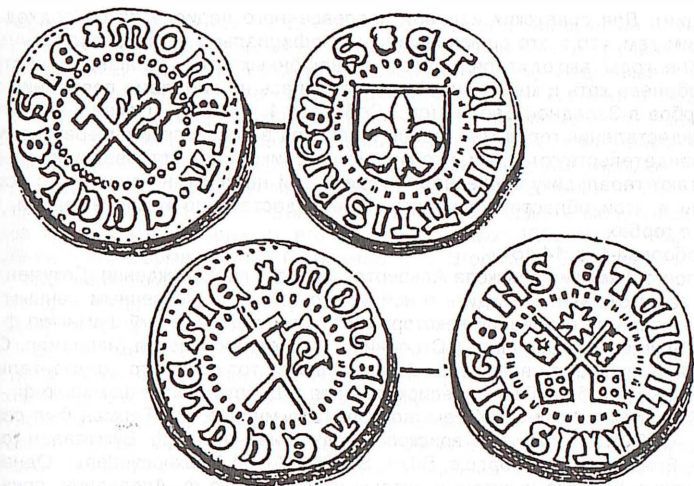


Рис. 13. Шиллинги, выпускавшиеся рижским капитулом в 1479-1483 гг.

#### ПРИМЕЧАНИЯ

<sup>1</sup> Такое пожелание высказал историк, краевед и картограф Лифляндии Карл фон Лёвис оф Менар при обсуждении появившегося в 1901 г. рисунка «исправленного» городского рижского герба, созданного городским архитектором В. ф. Штриком (см.: Mettig-4, S. 129). Этот вариант герба был разработан специально к празднованию 700-летия Риги. К. ф. Лёвис оф Менар (подписывавший статьи и полным своим именем, и инициалами L. и K. v. L. или K. v. L-s) проявлял большой интерес к истории рижского герба; известны его публикации на эту тему. Собрание рижских гербов (в количестве более 60 штук), подготовленное лифляндским краеведом и историком Константином Меттигом, было представлено на геральдической выставке в Митаве (современной Елгаве) в 1903 г. В дальнейшем было напечатано много интересных и ценных работ по истории герба г. Риги; однако все они были далеки от замысла, высказанного в 1901 г.

<sup>2</sup> Bresslau, S. 534 [подстрочное примечание 1]; Seyler-2, S. 307.

<sup>3</sup> В качестве едва ли не единственного примера городского герба конца XIII столетия Н.А. Соболева называет герб города Нюрнберга (см.: Соболев-1, с. 13 со ссылкой на статью Р. Шафера 1937 г.). Ф. Гауптман считал самым ранним примером городского герба - герб Любека на печати 1369 г. (см.: Hauptmann, S. 126 со ссылкой на журнал Herold, 1884, S. 22).

<sup>4</sup> Seyler-1, S. 305-313; Seyler-2, S. 302 - 307; Hauptmann, S. 117-130. Следует подчеркнуть, что такой подход правомерен при изучении сфрагистики и геральдики именно средневековых городов. В более позднее время города могли наделяться гербом и печатью с таким же изображением одновременно.

<sup>5</sup> Рига: энциклопедия, с. 41, 240.

<sup>6</sup> История Латвийской ССР, с. 133. «Старейшим гербом Риги» названо изображение на печати 1225 г. и в альбоме репродукций экспонатов Домского музея, изданном в 1990 г. (см.: Музей истории, русский текст, после [№] 34; издание без



пагинации). Для советских изданий послевоенного периода такой подход легко объяснить тем, что в это время геральдика официально не признавалась наукой. В 70-80-е годы выходит ряд работ посвящённых этой отрасли; в частности, Н.А. Соболева хоть и кратко, но останавливается на проблеме появления городских гербов в Западной Европе (см.: Соболева-1, с. 11-15). Приведённые примеры отождествления городских гербов и печатей в российской литературе 80-90-х годов свидетельствуют о том, что многие историки и искусствоведы по-прежнему не считают геральдику серьёзной исторической наукой и не знакомы с исследованиями в этой области, но полагают себя достаточно компетентными, чтобы писать о гербах.

<sup>7</sup> Соболева-1, с. 14-15.

<sup>8</sup> Спор о фамилии епископа Альберта - давнего происхождения. Документально она не зафиксирована и судить о ней можно только по косвенным данным. Одни исследователи на основании некоторых источников давали ему фамилию ф. Буксгевден, другие - ф. Апельдерн. Сторонники последнего мнения (например, Goetze, Taf. 1, № 3) приводят в качестве доказательства тот факт, что документально установленный его брат Герман, епископ Леаля и Дерпта, носил фамилию ф. Апельдерн. В первой половине XX века возобладало мнение, что Герман был сводным братом Альберта, и рижского епископа следует называть - ф. Буксгевден (см., например, Brockhaus Enzyklopedie, Bd. 1, S. 286, «Albert I Vuxhoeveden»). Однако, и в самом конце XX века некоторые авторы называют его ф. Апельдерн, правда, не приводя доказательств (см.: Колбергс, с. 17).

<sup>9</sup> Вопрос о дате официального основания ордена меченосцев остаётся невыясненным. Реальным организатором этой корпорации является епископ Альберт. Вряд ли возможно отнести основание ордена к 1200 г., как думали некоторые историки (см.: Лависс, Рамбо, с. 567). По-видимому, первые шаги по его созданию были предприняты помощником Альберта монахом-цистерцианцем Дитрихом Трейденским (названном так по месту активной проповеди его) в 1202 г. в отсутствие епископа, отбывшего в Германию для организации очередного набора крестоносцев. Генрих Латвийский пишет, что в этом (1202) году «брат Теодорих [т.е. Дитрих] учредил братство рыцарей Христовых, которому господин папа Иннокентий дал устав храмовников [т.е. тамплиеров] и знак для ношения на одежде - меч и крест, велел быть в подчинении своему епископу» (см.: Генрих Латвийский, с. 70). Понятно, что сам «брат Теодорих» учредить новый орден не мог; вряд ли мог это сделать и епископ. В 1203 году Дитрих по поручению Альберта отправился в Рим, где, в частности, должен был получить согласие папы на создание нового ордена. Судя по всему, Дитрих возвратился домой с папским разрешением, и начало существования «братства воинства Христова» было положено. Однако, булла, по которой Иннокентий III учредил этот орден, неизвестна (невзирая на сообщения некоторых современных писателей, утверждающих, что такая булла появилась в 1202 г.; см., например: Колбергс, с. 18, но ведь Дитрих Трейденский к тому времени ещё не встретился с папой!). Обычно папа возвещал о создании нового ордена специальным посланием (как это было с тамплиерами, иоаннитами, тевтонцами и т.п.). В булле от 12 октября 1204 г. Иннокентий III упоминает о новом образовании, признавая тем самым факт его существования; видимо, поэтому некоторые авторы считали, что новый орден был утверждён в 1204 г. (например, см.: Лависс, Рамбо, с. 567; Stückelberg, S. 116). Но о папской санкции на создание нового ордена в этой булле не говорится. Комментарий «Ливонской хроники» С.А. Аннинский считал, что «действительное утверждение ордена состоялось в 1210 г. и содержится в булле от 20 октября, утверждающей раздел Ливонии» (см.: Генрих Латвийский, с. 255). Однако, трудно представить, что папа утвердил орден через шесть лет после того как

сам впервые упомянул о нём (в 1204 г.). Скорее всего, Иннокентий III не утверждал «братство воинства Христова» отдельной буллой по той причине, что этот орден подчинялся местному иерарху (епископу Альберту). Ведь известные буллы, возбуждавшие образование организаций тамплиеров, иоаннитов (госпитальеров), тевтонцев и других, касались только орденов, подчинявшихся непосредственно папе. Вместе с тем, факт слияния меченосцев с тевтонцами (точнее, включения ордена «воинства Христова» в Немецкий орден) оформлен, как и полагается, отдельной папской буллой от 13 мая 1237 г. (см.: Strehlke, S. 231). В связи с отсутствием документальных данных об основании ордена меченосцев, в настоящее время датой появления его условно считают 1202 г., т.е. год первого сообщения о его формировании (например, см.: Brockhaus Enzyklopädie, Bd. 17, S. 190, «Schwertbrüderorden»).

<sup>10</sup> История Латвийской ССР, с. 115, 131.

<sup>11</sup> Bunge-1, S. 12.

<sup>12</sup> Следует отметить, что достоверные сообщения о создании городского совета (рата) датируются началом (весной) 1226 г. (см.: Арбузов, с. 29-30, примеч. 1; История Латвийской ССР, с. 132, 625), а первый документ, скреплённый городской печатью, относится к декабрю 1225 г. (см.: Mettig-2, S. 128), что вызывает определённое недоумение. Нет пока и удовлетворительного объяснения длительному промежутку времени от волнений в Риге 1221 г. (которые Л. Арбузов называет «беспорядками», а историки советского времени - «восстанием») и появлением рата в 1226 г. Казлось бы, городской совет должен был возникнуть сразу же после того, как епископ проявил слабость власти (в 1221 г.), а не спустя пять лет. Поэтому непосредственная связь между «восстанием» и появлением рата остаётся под вопросом, хотя советские историки считали, что именно тогда (т.е. в 1221 г.) «Рига стала независимой» (см.: История Латвийской ССР, с. 115). В хронологическом плане, сообщение об организации городского совета следует за приездом папского легата Вильгельма, епископа города Модены. Не исключено, что появление рата произошло в более мирной обстановке - за столом четырёхсторонних переговоров, в которых участвовали папский легат, рижская епархия, орден меченосцев и представители горожан. Во всяком случае, такой вывод можно сделать на основании договорной грамоты, в соответствии с которой впредь завоёванные земли, в том числе, территория Риги должны были делиться на три части, принадлежавшие, соответственно, епископу, ордену и городскому совету; эта грамота скреплена печатями названных четырёх сторон (точнее, всего печатей - пять, т.к. рижский епископ и соборный капитул использовали каждый свою печать). Однако, Л. Арбузов сомневался в наличии связи между приездом Вильгельма Моденского и организацией городского совета и высказывал предположение, что «совет образовался постепенно, по мере развития города» (Арбузов, с. 29). Видимо, этот тезис и развил впоследствии К. Меттиг, когда писал: «Сразу после основания Риги представительство горожан (а может быть уже и совет) выбрало для своей печати изображение городской стены с башнями...» (см.: Mettig-2, S. 128). Но Л. Арбузов, высказывая своё предположение, тут же оговаривался, что конкретных данных на это счёт нет, и когда и как возник городской совет - не известно.

<sup>13</sup> На рисунке 1 приведена прорисовка печати 1226 г. (см.: Brieflade, Taf. 20; № 21). Фотографические снимки с оттисков печатей 1225, 1226 и 1232 гг. можно найти в ряде работ (например, см.: Mettig-1, S. 30/31; Mettig-2, [рис.] № 1; Neumann, Fig. 10, S. 5 и др.); похоже, они все сделаны одной печатью. В данной статье я их не привожу, т.к. воспроизведённые фотографии всегда имеют худшее качество по сравнению с воспроизведённой прорисовкой, но речь идёт об одном и том же изображении на печати.

<sup>14</sup> Bunge-1, S. 166.

<sup>15</sup> Как показал Г. Зейлер на примере печати города Кэпеник (Köpenick), если в городской печати присутствует ключ (или ключи), а главная церковь города посвящена Петру, то этот ключ (или ключи) символизируют не независимость города, а апостола Петра, как покровителя главной церкви (см.: Seyler-2, S. 327 und Fig. 333). Поэтому, видимо, не прав был Ф. Зиверт, когда писал о печати рижских купцов («черноголовых»), представлявшей будущий рижский герб, что между башнями расположены «городские ключи в крест» (см.: Sievert, S. 56).

<sup>16</sup> Например, Napiersky-1, S. 371, Bunge-1, S. 80-81, A. v. R., S. 276 и др.

<sup>17</sup> Arndt, S. 309.

<sup>18</sup> Mettig-2, S. 128; Mettig-4, S. 130.

<sup>19</sup> Bruiningk-1, S. 522; Bruiningk-2, S. 22-23.

<sup>20</sup> Transehe, S. 34.

<sup>21</sup> Büchler, S. 408/409. На этом изображении архиепископ держит в правой руке посох, в левой поднятой - евангелие.

<sup>22</sup> Климанов, с. 110-111, № 113. Правой рукой архиепископ благословляет верующих, в левой держит архипастырский посох.

<sup>23</sup> Goetze, Taf. I, № 3; Brieflade, Taf. 22, № 1; Manteuffel, S. 12/13 (рис. 2). Другой вариант печати Альберта (руководившего епархией в 1199-1229 гг.) приведён, в частности, в моей статье в «Гербовед» № 49 (11/2000), с. 84, рис. 1.

<sup>24</sup> Печать епископа Николая (возглавлял епархию в 1229-1253 г. г.) можно видеть в тех же источниках: Goetze, Taf. II, № 8; Brieflade, Taf. 22, № 2; Manteuffel, S. 20/21. На печати Николая епископ держит в левой руке книгу (евангелие), а в правой - посох, также незамкнутой частью навершия к себе.

<sup>25</sup> Brieflade, Taf. 22, № 5. Хотя Иоганн I ф. Луне является вторым рижским архиепископом (после Альберта Зюрбера), но он первый пользовался печатью, на которой значится «архиепископ рижский» (там же, с. 98).

26 A. v. R., S. 276. Развёрнутая рецензия на статью К. Меттига «Развитие герба города Риги» (см.: Mettig-2), представляющая, по существу, собственный взгляд рецензента на «развитие» этого герба, написана ярким образным языком. Чего стоят одни только критические замечания по поводу проектов рижского герба, обсуждавшихся в начале XX века: «Откормленный лев в воротах с красной тряпкой в пасти [вместо языка - В.П.], кажется, сошёл с Ноева ковчега», «двуглавые орлы с клювами попугаев и миндалевидными глазами» и т.п. Не жалеет яда рецензент и в адрес самого К. Меттига: «Можно отметить, что автор занимается историческими смежными науками, сфрагистикой и геральдикой, лишь между делом, что он мало знаком с геральдической терминологией и с литературой по данному вопросу, короче говоря, не имеет прочной основы под ногами в этой области», «Кто не может увидеть эти бросающиеся в глаза различия [между шведской королевской и российской императорской коронами - В.П.], тому лучше не заниматься геральдическими проектами вообще». Рецензент действительно показывает значительную осведомлённость в вопросах геральдики, в частности, городской - и немецкой, и лифляндской; и со многими его выводами можно согласиться (но не со всеми). Скорее всего, за этими инициалами (A. v. R.) скрывается барон Александр ф. Раден (A. v. Raden-Maihof), председатель Генеалогического Общества Остзейских провинций, почётный член Итальянской Академии геральдики в Пизе. Его геральдические познания видны каждый раз, когда он критикует любое положение (утверждение) К. Меттига. А социальное положение и место председателя Генеалогического Общества, по-видимому, позволяло ему не церемониться в выражениях по отношению к автору. Справедливости ради, надо сказать, что и сам К. Меттиг, выступая от имени «Общества истории и археологии русских остзейских провинций», общества,

которое приложило много усилий для организации геральдической выставки в Митаве (см. примечание 1), в одной из своих статей признавал: «Однако генеалогия, геральдика и сфрагистика не относятся к области, которая охватывает круг нашего внимания и исследования, а секция литературы и искусства нашего общества не стремится подготовить научную основу для исторического исследования этих областей...» (см.: Mettig-4, S. 128). Следует отметить, что рецензия, о которой идёт речь, - единственная работа фон Радена не только о рижском гербе, но и о городских гербах Лифляндии вообще; основной областью его интересов являлись родовые дворянские гербы. Тем не менее, его взгляды на историю развития рижского герба были настолько обоснованны и убедительны для своего времени, что основные тезисы, сформулированные в данной рецензии, вошли в доклад, представленный в 1910 г. Рижской городской Думе «О восстановлении старого герба городу Риге» (см.: РГИА-1, л. 2-8)

<sup>27</sup> После смерти Альберта (I) Буксгевдена в 1229 г. бременский архиепископ, считая себя митрополитом Ливонии (т.к. первые епископы - Мейнгард, Бертольд, Альберт были посвящены в сан в Бремене), назначил ливонским епископом каноника бременской церкви Альберта Зюрбера. Но рижский соборный капитул избрал на это место священника из Магдебурга - Николая, который был утверждён папой в 1231 г. А. Зюрберу пришлось уехать из Ливонии. В борьбе за рижскую кафедру он добился посвящения в сан архиепископа ливонского и прусского (в 1245 г.), а также заверения, что возглавит ливонскую церковь после смерти епископа Николая, что и произошло в 1253 г. В 1255 г. папа утвердил А. Зюрбера в сане архиепископа рижского. Его последователи также были архиепископами рижскими (см.: Арбузов, с. 34, 39-40).

<sup>28</sup> Goetze, Taf. II, № 7; Brieflade, Taf. 22, № 3, 4 und S. 97-98; Manteuffel, S. 12/13. Рис. 4 дан по изданию Г. Мантейфеля. Документы, скреплённые такой печатью, датируются годами: 1251 (Гёце), 1255 (Мантейфель), 1251, 1254, 1256 и 1269 гг. (Brieflade). Таким образом, будучи уже архиепископом рижским, А. Зюрбер пользовался печатью, на которой изображался архиепископом прусским.

<sup>29</sup> Климанов, с. 112, № 114. На этой печати патриарх правой поднятой рукой благословляет верующих, а в левой держит перед собой наискось посох, увенчанный крестом.

<sup>30</sup> A. v. R., S. 276.

<sup>31</sup> Высказанное выше (см. примечание 9) предположение об отсутствии папского утверждения ордена меченосцев косвенно подтверждается тем фактом, что ни в булле 1204 г., ни в булле 1210 г. - не говорится об описании орденского знака. О том, что Иннокентий III дал меченосцам «знак для ношения на одежде - меч и крест» мы узнаём только со слов Генриха Латвийского (но указания на цвета этих знаков отсутствуют), в то время как папские решения о присвоении тамплиерам, или госпитальерам, или тевтонцам характерных знаков (например, красного креста на белом поле, или белого креста на чёрном поле, или чёрного креста на белом поле) - известны. В связи с этим интересно отметить, что, по мнению исследователей «Ливонской хроники», главная часть её написана не ранее конца 1225 г.; точнее, большая часть её появилась в конце этого года, а события 1226-1227 гг. приписывались позже, но по свежим следам. А ведь именно к этому времени (1225-1226 гг.) относятся известные печати меченосцев, содержащие изображения креста и меча (см.: Brieflade, Taf. 5, № 1; Neue Nord. Misc., St. 17, S. 254. Рисунки обоих вариантов печатей приведены, в частности, в моей статье в «Гербоводе» № 49 (11'2000), с. 84, рис. 2а и 2б). Не исключено, что сведения об упомянутых «знаках для ношения на одежде - мече и кресте», как данных папой Иннокентием III, появились в «Хронике» Генриха Латвийского уже после широкого использования печатей меченосцев. Сле-

дует отметить, что «прижизненные» изображения рыцарей этого ордена не известны, т.е. отсутствуют надгробные плиты, настенные фрески, рисунки и прочие памятники культуры, на которых можно было бы видеть одеяния меченосцев. А ведь именно по изображениям на таких памятниках судят о внешнем виде и эмблематике рыцарей практически всех орденов, в том числе и тамплиеров, госпитальеров, тевтонцев, ливонцев... Кстати, такие термины как «меченосцы», «орден меченосцев» в «Ливонской хронике» отсутствуют, хотя события, завершающие её, относятся к 1227 г. По поводу даты смерти её автора высказывались различные предположения - от 1229 до 1259 (см.: Генрих Латвийский, с. 15, 18); в любом случае, во время возможного последнего редактирования «Хроники» (ранняя дата - 1229 г.) термин «меченосцы» в ней так и не появился. В то же время западные исследователи практически не упоминают этот орден под «официальным» названием - «братство воинства Христова», а используют только термин «меченосцы». Что касается изображения знака ордена на плащах, то немецкие и французские историки приписывали ему совершенно произвольные формы, например, в виде двух перекрещенных красных мечей остриями вниз (см.: Helyot, S. 180/181, Fig. 49; Rudolphi-2, [Part 2] S. 104 и другие), или с добавлением сверху золотой цепочки, связывающей рукоятки мечей (например, см.: Perrot, p. 267 et pl. XXXVIII, № 25). Ф. Бунге, специально исследовавший этот вопрос, говорит о существовании не менее семи (!) основных композиций, которые различные авторы «помещали» на белых плащах меченосцев. Эти композиции отличались и самими знаками (меч и крест, меч и звезда, меч или два меча, крест, крест и звезда), и их взаимным расположением, и цветовым исполнением (см.: Bunge-2, S. 90-98). Уже один этот факт говорит об отсутствии чёткого представления у историков об «опознавательном» знаке меченосцев. В настоящее время предполагается, что этот знак на их плащах соответствовал изображению на их печати (например, см.: Brockhaus Enzyklopädie, Bd. 17, S. 190, "Schwertbrüderorden"). Но на каком основании? Ведь изображения на печатях тамплиеров, госпитальеров, тевтонцев в XII-XIII веках никак не были связаны со знаками, представленными на их плащах и щитах.

Таким образом, складывается впечатление, что орден меченосцев (или «братство воинства Христова») официально папой не утверждался, т.к. инициатором создания его был местный епископ. Соответственно, привилегиями, которыми наделялись ордена тамплиеров, госпитальеров, тевтонцев и др., этот «местный» орден не обладал. Вряд ли был у этого ордена и официально утверждённый знак для ношения на плаще, что выделяло перечисленные выше ордена. Достоверное известие о «знаке» меченосцев (но знаке, изображённом на орденской печати!) относится лишь к 20-м годам XIII в.; т.е. этот знак появился спустя почти 20 лет после организации ордена и просуществовал менее половины срока, отмеренного историей меченосцам. Может быть, наличие меча на печати «братства воинства Христова» и вызвало к жизни название ордена меченосцев. Вместе с тем, отсутствие у исследователей чёткого представления о знаке этого ордена, который должен быть помещён на плаще, заставляло предположить, что этот знак историки прежних времён «выводили» из неофициального названия ордена, причём, происходило это в значительно более позднее время, когда в состав орденских гербов уже входили кресты, изображавшиеся на плащах соответствующих орденов.

<sup>32</sup> Генрих Латвийский, с. 66, 253.

<sup>33</sup> Bruiningk-2, S. 22-23.

<sup>34</sup> Одним из распространённых заблуждений позднего времени (с XVI и вплоть до XX вв.) является попытка «закрепить» за какой-либо средневековой организацией (орденом, обществом, союзом, землячеством и т.д.) в качестве символа (пере-

ходящего затем в герб) крест определённой конфигурации. Процесс такого «закрепления», «монополизации» креста конкретной формы за одной единственной организацией наблюдается как раз примерно с XVI в. В XII-XIII вв. форме креста особого значения не придавали. Если на флагах времён первого крестового похода были представлены только прямые («балочные») кресты красного цвета, то впоследствии использовались кресты самых разнообразных форм. В частности, тамплиеры носили, как правило, симметричные кресты с заметно расширяющимися концами (так называемый «лапчатый» крест, в настоящее время воспринимающийся как немецкий). Но точно так же кресты можно видеть на монетах госпитальеров - в Иерусалимском королевстве, в княжестве Антиохии и др. (см.: Schlumberger, Planch. III et IV). Другие примеры использования «лапчатого» креста в средневековых западноевропейских печатях приводит А. ф. Раден (см.: А. v. R., S. 276, Anm. 13). Более того, аналогичные кресты (иногда с отверстием в центре) встречаются на православных иконах, в частности, на омофорах святителей; по русской терминологии, они называются «корсунскими» крестами. Не менее интересным примером является наличие на средневековых печатях и монетах госпитальеров «патриаршего» (шестиконечного) креста; великий магистр изображён стоящим на коленях перед ним. А ведь такой крест более характерен для восточной церкви, в симпатиях к которой госпитальеров трудно заподозрить. Правда, некоторые исследователи называют его - «лотарингским» (см.: Климанов, с. 250), но тем не менее, он чаще используется в символике восточного христианства, а не западного. Настоящим знаком отличия тамплиеры (и рыцари первых орденов) считали не крест и его форму, а цвет плаща; кстати, красный крест на плащах тамплиеров появился на 20-25 лет позже, чем сами белые плащи. Разделяя мнение рыцарей этого ордена о важности цвета одеяния, госпитальеры выбрали для себя чёрный цвет для мирного времени и красный - на период военных действий. Когда немецкие рыцари стали носить плащи белого цвета, тамплиеры заявили такой решительный протест, что папе пришлось запретить тевтонцам носить такие плащи; и лишь позднее этот запрет был снят.

<sup>35</sup> Так, по сообщению хрониста Матвея Парижского, в 1241 г. тамплиеры подвергли длительной осаде приорства госпитальеров в Акре, а тевтонцев выгнали из города (см.: Барбер, с. 430).

<sup>36</sup> История крестовых походов, с. 222.

<sup>37</sup> РГИА-1, л. 4.

<sup>38</sup> Не исключена, в принципе, и другая трактовка подобного креста. Если отсутствует граница между нижней вертикальной частью креста и его «древком» (граница, обозначенная точкой, расширением и т.п.), иначе говоря, если горизонтальная перекладина значительно смещена к верхней части креста, и особенно, если масштаб его трудно представить - выше человека этот крест или нет, то такой крест называется не «процессионным», а «латинским» или «крестом Святого Петра», хотя в процессах использовали и такой крест. Однако, в данном случае, (т.е. на рижской печати) ясно изображён «лапчатый» крест на древке или шесте; таким образом, он является именно «процессионным» крестом.

<sup>39</sup> Neumann, S. 5.

<sup>40</sup> Siebm. Wpb.-1, Taf. 23 u. S. 13; также выглядит и современный герб, см.: Brockhaus Enzykl. Bd. 6 (1969) S. 101.

<sup>41</sup> Seyler-2, S. 307.

<sup>42</sup> Seyler-1, S. 691.

<sup>43</sup> Siebm. Wpb.-1, Taf. 34 u. S. 18; также выглядит и современный герб, см.: Brockhaus Enzykl. Bd. 3 (1967) S. 246.

<sup>44</sup> Siebm. Wpb.-1, Taf. 163, S. 132.

<sup>45</sup> Siebm. Wpb.-2, S. 88.

<sup>46</sup> Там же, табл. 193 и с. 115.

<sup>47</sup> Там же, таб. 147. Не исключено, что путаница с сопоставлением рижского и бременского гербов имеет следующее происхождение. В середине XVIII века Г. Арндт также сравнивал рижский герб с бременским, но во-первых, он говорил о **малом** рижском гербе, появившимся во второй половине XIV в, во-вторых, он подчёркивал, что речь идёт о гербе бременского **архиепископства**, а не города, и, наконец, он не утверждал, что первая эмблема заимствована из второй, а лишь обратил внимание на их сходство (см. примечание 17). Последующие поколения историков часто пользовались сведениями, приведёнными у Г. Арндта, в прочем, не всегда ссылаясь на него. Видимо, наличие ключей в первой рижской печати, указание Г. Арндта на сходство изображений, о которых идёт речь, а главное, твёрдая уверенность некоторых исследователей в том, что культура и развитие восточных немецких провинций являются лишь производными этих категорий западных регионов - и заставили этих историков предположить, что первая рижская печать является «подражанием городскому гербу города Бремена».

<sup>48</sup> Grützner, S. 116-117 (подстрочное примечание 1). Бременское герцогство унаследовало герб от одноименного архиепископства, поэтому изображение на щите у обеих территориальных структур одинаково. М. Грицнер также считал истинным гербом архиепископства Бременского два перекрещенных ключа (без креста). Как и Г. Зейлер, он называл изображение в гербовнике Шрота 1576 г. ошибкой и предполагал, что приведённый там бременский герб был перепутан с рижским гербом, т.к. эти два города издавна были связаны между собой. По мнению М. Грицнера, эту ошибку можно было исправить во время составления прусского королевского герба (утверждённого в 1817 г.). Ответственность за сохранение и узаконивание этой ошибки М. Грицнер возлагал на графа Штильфрида (автора композиции прусского герба), который, в свою очередь, с одной стороны, ссылался на гербовник Шрота, а с другой, - мотивировал наличие креста в гербе Бременского герцогства тем, что иначе нельзя было бы отличить этот герб от герба города Минден, также имевшего в качестве эмблемы два перекрещенных ключа и входившего в состав прусского герба.

<sup>49</sup> По Вестфальскому миру (1648 г.) архиепископство Бременское вошло в виде герцогства в состав шведских владений. Отвоёванное в ходе Северной войны герцогство датчане продали Ганноверу (1715 г.).

<sup>50</sup> Более того, следует отметить, что даже такой распространённый символ независимости города как крепостная стена, на городских печатях, появившихся до первой рижской печати, встречается крайне редко, например, на печати города Шлейер 1207 г., да и то в ряде источников эта крепость описывается как церковь (см.: Rudolphi-2, [Part 2] Taf. V und S. 53-65). В большинстве случаев на городских печатях были представлены или религиозные символы (как правило, гербы епископств), или «говорящие» (например, в печати Берна 1224 г. - медведь), или изображения, характерные для ранней геральдики (в печати Цюриха 1225 г. щит, судя по штриховке, бело-голубой, а в печати Фрайбурга - чёрно-белый) (там же). Но со второй половины - конца XIII столетия крепостная стена с башнями или городские ворота становятся на печатях городов распространённым явлением. Их можно видеть на упоминавшейся уже печати Гамбурга 1241 г., или, например, на печатях Бонна 1260 г, Мюнстерберга 1283 г., Бреслау 1283 г. (см.: Hauptmann, S. 119-121) и многих других. Для справки стоит подчеркнуть, что рижская печать появилась одновременно с печатями городов Базеля, Цюриха и существенно раньше печатей многих старонемецких городов, таких как Любек (1230), Аугсбург (1237), Мюнхен (1239), Нюрнберг (1243) (см.: Seyler-2, S. 307).

<sup>51</sup> Brieflade, Taf. 20, № 21; Napiersky-1, Th. II, S. 371.

<sup>52</sup> Napiersky-1, Th. II, S. 371.

<sup>53</sup> Некоторые геральдисты различали эти два креста, но изображения их не отличались устойчивостью. Так, П. Ф. Винклер представлял «патриарший» крест в виде наиболее распространённого у православных русских восьмиконечного креста, у которого нижняя поперечная перекладина укорочена и скошена, а «лотаринский» - в виде шестиконечного креста (см.: Брокгауз и Ефрон, т. 32, таблица на с. 655/657). В «Новом энциклопедическом словаре» крестом «патриаршим» назван шестиконечный (тот, который у П. Ф. Винклера - «лотаринский») (см.: т. 23, ст. 228/229, № 17). Во французском «Геральдическом словаре» «патриарший» крест представлен шестиконечным, но вторая сверху, более длинная перекладина имеет как бы «отросток», свисающий отвесно вниз (см.: Grandmaison, pl. C, p. 1127-1128). «Лотаринский» крест изображался более стабильно - шестиконечным, но и у него были варианты: или две поперечные перекладины были смещены ближе кверху, и нижняя была длиннее верхней (см.: Брокгауз и Ефрон, там же), или они были одинаковой длины, и нижняя значительно смещена к основанию вертикальной перекладины (см.: Grandmaison, там же). Часто между ними различий не делали, и оба типа представляли в виде шестиконечного креста, у которого две поперечные перекладины были смещены ближе кверху, и нижняя была длиннее верхней. Например, Г. Шлюмбергер называл «патриаршим» крест, пред которым коленопреклоненным изображался Великий магистр госпитальеров на монетах этого ордена (см.: Schlumberger, pl. XIX) и его печатях (см.: Климанов, с. 252-256, №№ 52-56). Другие исследователи считали «патриаршим» или «лотаринским» Т-образный крест, к которому добавлена вторая, более длинная поперечная перекладина (см.: Stockbauer, S. 123).

<sup>54</sup> История Латвии, с. 57 (1226); Bergmann, S. 7. Последнее издание содержит иллюстрации городских гербов, воспроизведённых автором на основе изображений соответствующих печатей, но без ссылок на их источник. О том, что это издание «снабжено рисунками Бротце», писал Л. Арбузов (см.: Арбузов, с. 241). Следует отметить, что первую часть первого тома рукописи «Sylloge...» И. Бротце подготовил в 1786 г. (см.: Библиотеке-450, с. 118), а работа Г. Бергмана вышла на 10 лет раньше, в 1776 г. Но возможно, И. Бротце передал ему копии некоторых рисунков до компоновки своей рукописи; известно, что интерес к истории Лифляндии И. Бротце проявил сразу же после появления в Риге в 1768 г. в качестве гувернёра в семье члена магистрата Фегезака, также интересовавшегося историей Лифляндии. Кстати, иллюстрации в работе Г. Бергмана представляют (по ошибке) не сами гербы, а их зеркальные отображения, т.е. как бы матрицы; но поскольку изображения рижских гербов симметричны, на этих иллюстрациях указанная ошибка не заметна. В учебнике по истории Латвии (откуда приведён рис. 1б) можно видеть уже сами печати, но также нет ссылок на источник, хотя скорее всего, им является труд И. Бротце.

<sup>55</sup> Например, A. v. R., S. 275.

<sup>56</sup> Фотография этой грамоты с печатями приведена, например, в работе К. Меттига (см.: Mettig-1, S. 30/31). Здесь же приведена и фотография оттиска городской печати 1226 г. (S. 10). Фотографический снимок с акта, датированного декабрём 1225 г., с привешенной печатью города можно видеть в архивных материалах (см.: РГИА-1, Приложение IV).

<sup>57</sup> A. v. R., S. 277.

<sup>58</sup> Так, К. Напьерски ссылался на своих предшественников И. Бротце и И. Рекке, указывавших на примеры использования этой печати на документах 1298 г. (может быть несохранившихся?), но в его сборнике самый поздний документ, скреплённый такой печатью, относится к 1262 г. (см.: Napiersky-1, Th. II, S. 371) При описании



этой печати автор не уточнил, какой крест там приведён - «епископский», «лапчатый» или «патриарший» (см.: Napiersky, Th. I. №. 178). К сожалению, более подробное исследование по использованию этой печати провести не удаётся, т.к. труды известных собирателей изображений прибалтийских печатей и гербов - И. Бротце (в частности, двухтомник *Sylloge diplomatium Livoniam illustrantium*) и И. Рекке (двухтомник *Sammlung alter livländischer Urkunden*) остаются неопубликованными и сохраняются в архивах.

<sup>59</sup> Brieflade, S. 10; A. v. R., S. 276, Anm. 12.

<sup>60</sup> Документы, скреплённые такой печатью, И. Захсендаль уверенно датирует 1224 и 1225 г.г, а годы 1221 и 1227 оставляет под вопросом (см.: Brieflade, S. 96).

<sup>61</sup> Nord. Miscell., S. 36. Подобные знаки-подписи были широко распространены в средние века. Нескольку таких знаков, принадлежавших различным королям можно видеть в трудах О. Егера (см.: Егер, с. 127, 151, 228) или Рудольфи (см.: Rudolphi-I, S. 27, или Rudolphi-II [Part. I] S. 27).

<sup>62</sup> На печатях Альберта Буксгевдена, Иоганна I (1273-1284) и Иоганна II (1285-1294) - «пастораль» и благословение; на печати Николая (1229-1253) - «пастораль» и евангелие; начиная с 1295 г. и до последнего рижского архиепископа (умер в 1563 г.) иерарх на печати в левой руке держал посох-крест, а правой благословлял верующих (см.: Brieflade, Taf. 22-26).

<sup>63</sup> Начиная с первых известных печатей архиепископов - зальцбургских, относящихся к началу - середине XI века, на немецких епископских печатях изображается сидящий или стоящий иерарх, который держит в правой руке посох с загнутым наверху, а в левой - книгу, т.е. евангелие (см.: Seyler-2, Fig. 14, 15, 146, 147, 148). Печати и гербы немецких епископств приведены в гербовнике Зибмахера (см.: Siebm. Wpb.-2). Анализ изображений этого собрания показывает, что основным (и практически единственным) символом епископской власти в Германии в то время был епископский посох с загнутым наверху. В качестве украшения, находящегося за щитом, перекрещенные епископский посох и посох-крест (или просто удлинённый латинский крест) использовались с конца XIV века, например в архиепископстве Трирском (там же, табл. 90 и с. 59). На первых печатях и гербах епископств Мейссенского и Регенбургского в качестве такого украшения использовались перекрещенные епископский посох и меч (там же, табл. 7, 8 и с. 3, 4). В то же время на печатях, использовавшихся на территории государств крестоносцев в Святой Земле, посох-крест встречается довольно часто. Кроме уже упомянувшейся печати Аймерика, который был патриархом Антиохии в 1142-1187 гг. (см. примечание 29), можно привести печать Эмери I, короля Иерусалимского, правившего в 1162-1173 гг. (см.: Егер, с. 326). На ней изображён король, держащий в левой руке «державу» (шар с крестом), а в правой - посох-крест. Европейские государи в этой руке держали скипетр. Использование посоха-креста представляется логичным для печатей властителей региона, завоевание которого начиналось с паломничества, одним из символов которого и был посох-крест (другим - пальмовая ветвь).

<sup>64</sup> Так, в «Геральдическом словаре» 1874 г. можно прочитать, что как знак папской власти и церковной юрисдикции епископский посох (*uncrosse*) представляет собой обычный «посох серебряного или золотого цвета, изогнутый, украшенный виньетками в верхней части закругления». В качестве украшения, располагающегося слева за гербовым щитом церковного деятеля (а справа над щитом находится mitra), этот посох должен быть повернут незамкнутым кольцом наружу в гербе епископа или архиепископа и вовнутрь - в гербе настоятеля монастыря, т.к. юрисдикция последнего распространяется только на конкретный монастырь (см.: Gastelier, p. 130). Посох именно с загнутым наверху считал символом епископа и историк античного христианства Мартини (см.: Martigny, art. «évêque»).

<sup>65</sup> Brieflade, Taf. 22, № 5, Taf. 23, № 6.

<sup>66</sup> Там же, табл. 23, № 8. Эта печать относится к 1297 г. (там же, с. 99).

<sup>67</sup> Там же, табл. 15, № 55, 56 и с. 69.

<sup>68</sup> Рига, с. 332; Mettig-3, S. 112.

<sup>69</sup> Napiersky-2, S. 126, [Th.] 11 (CLXVI).

<sup>70</sup> Mettig-3, S. 112.

<sup>71</sup> Napiersky-2, S. 198, § 14.

<sup>72</sup> Mettig-3, S. 112; Bunge-1, S. 80-81.

<sup>73</sup> Mettig-3, S. 112/113, № 1.

<sup>74</sup> Ganz, S. 25, Fig. 14.

<sup>75</sup> Рига, с. 332-333.

<sup>76</sup> Советские исследователи считали, что такой флаг использовался до 80-х годов XVI века, т.е. вплоть до подчинения города Польше во времена Стефана Батория, но документов, подтверждающих это не приводили (см.: История Латвийской ССР, с. 133). Вероятно, такой вывод сделан на основании того, что в это время появляется флаг с другим изображением.

<sup>77</sup> Приводя выписки из рукописных рижских книг за 1347-1384 гг. Г. Гильдебранд под рубрикой «Index historicus ex libro missivarum senatus antique incipiente de anno 1347» приводит следующее сообщение: «Anno Christi 1347. Senatus librum confici curavit pro conseribendis literis ad exteros hoc anno ac novo sigillo uti coepit». (см.: Hildebrand, S. 98).

<sup>78</sup> Mettig-2, S. 129; A. v. R., S. 277. Уверенность историков в этом была настолько велика, что в ряде случаев под рисунком, изображающим печать 1349 г., стоит пояснение, в соответствии с которым печать относится к 1347 г..

<sup>79</sup> Mettig-2, № 2. Отличающуюся незначительными деталями прорисовку этой печати можно видеть в Brieflade, Taf. 20, № 22 и. S. 91. Фотографическое изображение её приведено в работах К. Меттига и В. Ноймана (см.: Mettig-1, S. 67; Neumann, S. 5, Fig. 11). В некоторых работах К. Меттиг говорит, что на печати видна «передняя часть льва» (см.: Mettig-2, S. 129; Mettig-4, S. 130), однако в действительности речь идёт о голове и передних лапах, точнее, о когтях на них.

<sup>80</sup> Материал, представленный Ф. Гадебушем, был положен в основу доклада рижского магистрата Правлению рижского наместничества от 6 февраля 1785 г. об истории рижского городского герба (см.: РГИА, фонд 1343, опись 15, дело 180, Приложение III, лист 17) и впоследствии представлен этим Правлением в Геральдическую Кантору Санкт-Петербурга по её запросу для составления и официального утверждения городских гербов. Действительно, в соответствии с присланными из губернии (тогда ещё - из наместничества) материалами, т.е. рисунками и описаниями, в рижском гербе, утверждённом 4 октября 1788 г., на крепостной стене зубцы отсутствуют (см.: ПСЗ-1, описание - т. XXII, № 16716, изображение - Книга чертежей и рисунков. Рисунки гербам городов. СПб, 1843; Винклер, с. XVIII и с. 127).

<sup>81</sup> Рисунок взят из работы: История Латвии, с. 57 (1349). Как и в случае с первой печатью, источник её не указывается.

<sup>82</sup> Интересно отметить, что в наиболее полном своде печатей и монет Прибалтийского края орденового периода - Brieflade, Th. IV, изданном в 1887 г., прорисовка первой городской печати Риги, отнесённой к 1226 г. и представленной у меня на рис. 1а, приведена со ссылкой на И. Бротце (т. 1, л. 5); второй вариант, известный только по И. Бротце (т.2, л. 265) и представленный у меня на рис. 1б, не приведён и не упоминается. Прорисовка второй городской печати 1349 г. (рис. 1а) приведена уже со ссылкой на архивы, хотя ссылка на И. Бротце также имеется; второй вариант (рис. 8б) отсутствует. Всего через пять лет В. Нойман в работе «Средневековая Рига» опубликовал фотографические изображения обеих пе-

чатей 1226 и 1349 гг., прорисовки которых приведены на рис. 1а и 8а (см.: Neumann, S. 5). И ещё через 13 лет (т.е. в 1905 г.) К. Меттиг опубликовал фото печати, приложенной к документу, датированному декабрём 1225 г. (см.: Mettig-2, Fig. 1). В работах В. Ноймана и К. Меттига ссылки на И. Бротце в отношении этих печатей (рис. 1а и 8а) отсутствуют, как отсутствуют упоминания о других вариантах этих печатей (рис. 1б и 8б).

<sup>83</sup> Mettig-2, S. 129.

<sup>84</sup> Может быть поэтому Г. ф. Бруйнинг и писал, что хотя голова льва «и появляется на большой печати 1347 г., однако [она - В.П.] могла бы быть и более раннего происхождения» (см.: Bruiningk-2, S. 21-22).

<sup>85</sup> Arndt, S. 309; Napiersky-1, [Th. 2] S. 371; Richter, Th. I, Bd. I, S. 247; Bunge-1, S. 80-81; Neumann, S. 5.

<sup>86</sup> Bruiningk-2, S. 21.

<sup>87</sup> Stryk, S. 22.

<sup>88</sup> Климанов, с. 102.

<sup>89</sup> Там же, с.105-108.

<sup>90</sup> Rudolphi-2, part. II, tab. III.

<sup>91</sup> Siebm. Wpb.-2, Taf. 84 u. S. 53.

<sup>92</sup> Rudolphi-2, part. II, tab. V.

<sup>93</sup> Конечно, само по себе включение папского символа в печать не привело к радикальному улучшению отношений между святейшим престолом и Орденом. Епископские жалобы папе на него продолжались (и даже усилились), и в частности, в 1354 г. по просьбе архиепископа Фромгольда папа в очередной раз отлучил Орден от церкви за непослушание и наложил интердикт на его владения (т.е. запрет на богослужения в орденских церквях). Но тем не менее, благодаря политическим демаршам, подобным ситуации с печатью, (а главное, благодаря богатым «подаркам» Ордена) отношения между папой и рыцарями налаживались. В результате в период с осени 1393 до весны 1394 г. папа Бонифаций VIII отменил все предыдущие папские постановления, в которых Орден подвергался осуждению и отлучению. Подлинным же триумфом тевтонских рыцарей, явилось постановление этого понтифика, по которому любую духовную должность в рижской епархии (включая и архиепископа) мог занимать только рыцарь Тевтонского ордена. Это касалось, естественно, и членов соборного рижского капитула. Более того, папа распорядился, чтобы после того, как большинство его каноников будет состоять из рыцарей, называть этот капитул «тевтонским» (см.: Арбузов, с. 64-65). Провести в жизнь эти нововведения до конца не удалось. Однако прецедент легитимности лидерства Ордена в Ливонии состоялся.

<sup>94</sup> В данном случае можно согласиться с А. ф. Раденом в том, что «укорочение» креста произошло в следствие иного расположения ключей; но нельзя согласиться с ним в том, что изменение расположения ключей произошло в следствие появления островерхой крышки над воротами (A. v. R., S. 277).

<sup>95</sup> Арбузов, с. 62.

<sup>96</sup> K. v. L.

<sup>97</sup> РГИА-1, Приложение VI, VII, VIII.

<sup>98</sup> В одной из работ К. Меттиг говорит о том, что печать 1349 г. применялась «до второй половины XVI века, что подтверждается грамотами» (см.: Mettig-4, S. 131). К сожалению, автор не указал, к какому конкретно году относятся эти документы. Следует подчеркнуть, что в своде печатей Прибалтийского края (охватывающем период до 1561 г.) с перечислением конкретных документов, к которым они привешены, печать типа 1349 г. упоминается только при одном этом документе (см.: Brieflade, S. 91). То же касается доклада Рижской городской думе от 1910 г. (см. примечание 97).

<sup>99</sup> Brieflade, Taf. 20, № 23 u. S. 92.

<sup>100</sup> Только за период с 1368 по 1419 г. И. Захсендаль приводит 27 примеров использования малой печати, в то время как большая печать приложена лишь к документу от 29 сентября 1349 г. (там же, с. 91). На рижской выставке 1883 г., посвящённой истории этого края, экспонировалось несколько печатей с малым городским гербом, относящихся к XV столетию (см.: Katalog, S. 128, № 1399), и только одна печать этого времени с большим гербом - известный нам экземпляр 1349 г. (там же, № 1397). Более того, сохранились четыре железных и один бронзовый штемпели с печатью, изображающей малый герб (там же, №№ 1400, 1401); они относились ко времени XV - начало XVI вв. Представленные на этой выставке металлические штемпели с большим гербом относились к более позднему времени: середина - вторая половина XVI века (там же, №№ 1402 - 1405). Приведённые данные являются косвенным подтверждением того, что в рижских документах второй половины XIV - второй половины XVI вв. практически использовалась только печать с будущим малым городским гербом.

<sup>101</sup> Подтверждением этому являются слова грамоты от 23 ноября 1660 г., подписанной шведским королём Карлом XI: «Герб города Риги Мы обогащаем таким образом, чтобы отныне над крестом, поставленным между ключами, которые **всегда считались знаком города**, возвысилась королевская корона...» (см.: РГИА-1, л. 4).

<sup>102</sup> Brieflade, Taf. 23, № 11 u. S. 100. Кстати, ещё одним новшеством на печати Фромольда ф. Фифхаузена 1350 г. было помещение фигуры архиепископа в так называемой дарохранительнице (часть интерьера католической церкви). Гербы епископств, в отличие от гербов и печатей самих епископов появляются значительно позднее, в XIV веке. Вероятно, впервые эмблему епархии стали использовать в епископстве Базельском. В гербе епископа Генриха III ф. Нойенбург (умер .в 1274 г.) к его родовой эмблеме добавлен епископский посох с закруглённым навершием (см.: Hauptmann, Fig. 27). Позже, в XIV столетии, посох как эмблема этого епископства фигурирует на отдельном щите (там же, рис. 29). Ещё позже видоизменённое изображение этого посоха стало гербом горда Базеля. К 1319 г. относится печать Мюнстерского епископства, представляющая два гербовых щита под епископской митрой; на одном щите изображён родовой герб, на другом - эмблема епископства. Siebm. Wpb.-2, Taf. 154 u. S. 92.

<sup>103</sup> Арбузов, с. 61.

<sup>104</sup> Siebm. Wpb., 1-5-1, Taf. 29 u. S. 13.

<sup>105</sup> Brieflade, Taf. 24, № 15 u. S. 101-102.

<sup>106</sup> Там же, № 16, 17 и с. 102. И в эмблеме архиепископства на отдельном щите, и в левой руке иерарха на большой печати представлен явно посох-крест. Интересно отметить, что лилию, присутствующую на печатях и монетах его времени, относят, как правило, к его родовому гербу, хотя лилия как эмблема соборного капитула была уже известна, но, возможно, ещё «не прижилась» окончательно.

<sup>107</sup> Siebm. Wpb.-2, Taf. 229.

<sup>108</sup> Brieflade, Taf. 23, № 13.

<sup>109</sup> Там же, табл. 27, № 38 и с. 109.

<sup>110</sup> Там же, табл. 27, № 40, 41 и с. 109-110.

<sup>111</sup> Там же, [Münzen] Taf. 11, № 10, 11 u. S. 250-251.