

## ЛИЧНЫЕ И МУНИЦИПАЛЬНЫЕ ГЕРБЫ НА ЧАСАХ ИЗ КОЛЛЕКЦИИ ЗАПАДНОЕВРОПЕЙСКОГО ПРИКЛАДНОГО ИСКУССТВА ГОСУДАРСТВЕННОГО ЭРМИТАЖА

Собрание Государственного Эрмитажа располагает богатейшей коллекцией часов, многие из которых украшены гербами. Часть из гербов не определена, и мы в своем сообщении частично восполним этот пробел.

Часы, сами по себе являясь статусной вещью даже для современного человека, в XVI–XVIII веках были предметом роскоши. Будущий владелец при заказе часов, естественно, хотел отметить их принадлежность. Самым доступным и логичным для этой цели было изображение герба на их корпусе. Например, в Германии XVI века это был исключительно индивидуальный заказ, как в случае с гербом рода Планер фон План, о котором пойдет речь в первой части нашего сообщения. Часы в буржуазной республике Нидерланды в конце XVII – XVIII веке стали также символом стремительно увеличивавшегося все предшествующее столетие благосостояния торговых сообществ и небольших городов, и их украшают гербы муниципалитетов. О них речь пойдет во второй части доклада, где будут представлены атрибуции гербов на часах, которые находятся в настоящий момент на постоянной экспозиции в Меншиковском дворце – в Кордегардии и Поварне.

На часах, изготовленных в Нюрнберге, Германия (инв. № Э-11497; ил. 1), мы видим хорошо читаемый сложный четырехчастный герб (ил. 2). Он увенчан стилизованной дворянской короной. Шраффировки в гербе нет. Имеющаяся штриховка дана в одном, горизонтальном направлении (что обозначает лазоревый цвет), она не покрывает поля полностью, и это позволяет сделать вывод о том, что здесь штриховка графически показывает тени, а не цвет. Отсутствие шраффировки несколько затруднило поиск герба по цвету, но наличие сложной композиции с редким сочетанием фигур позволило его найти.

В нашлемнике – два рога с раструбами на концах (пробосцида), между которыми расположена восходящая собака в ошейнике. Наличие пробосцидов свидетельствует о немецком происхождении герба; это позволило с достаточной степенью уверенности проводить его поиск в немецких гербовниках. Основным методом поиска являлся их фронтальный просмотр, так как более конкретной географической привязки герб, к сожалению, не дает. В первую очередь мы проверили



Ил. 1. Часы. Германия, Нюрнберг. Инв. № Э-11497.  
Государственный Эрмитаж



Ил. 2. Герб на часах инв. № Э-11497.  
Государственный Эрмитаж



Ил. 3. Герб рода Планер фон План  
в гербовнике И. Зибмахера (Seyler G. A.  
J. Siebmacher's grosses und allgemeines  
Wappenbuch : Der Abgestorbener  
Württembergischer Adel. Bd. 6, Abt. 2.  
Nürnberg, 1884. S. 228. Taf. 127)

его по фигурам в системе Ренесса-Рьетстапа, где он не обнаружился. На этом основании мы сделали вывод о крайне локальном бытовании герба (в маленьком городке, откуда представители рода долгое время не выезжали).

Нам удалось обнаружить искомый герб в томе, посвященном гербам вюртембергского дворянства<sup>1</sup> (ил. 3). Он абсолютно совпадает с гербом на часах, что позволило идентифицировать род владельца часов со стопроцентной точностью. Это герб рода Планер фон План (Planer von Plan).

Теперь, когда нам известны цвета полей и фигур, герб можно блазонировать следующим образом: в первой и четвертой (черных) четвертях в середине поля опрокинутое серебряное стропило, над которым золотая восьмиконечная звезда, под стропилом – два перекрещенных

<sup>1</sup> Seyler G. A. J. Siebmacher's grosses und allgemeines Wappenbuch : Der Abgestorbener Württembergischer Adel. Bd. 6, Abt. 2. Nürnberg, 1884. S. 228. Taf. 127.



Ил. 4. Герб рода Планер фон План в гербовнике О. фон Альберти (*Alberti O. von. Württembergisches Adels- und Wappenbuch // J. Siebmacher s großes Wappenbuch. Bd. E. Neustadt a. d. Aisch, 1975. S. 598*)

Из разных источников<sup>4</sup> мы можем узнать подробности, помогающие нам установить как место и время происхождения герба, так и конкретного персонажа, возможно, владевшего часами. Наиболее знаменитый представитель рода Планер фон План – Андреас Планер Атесинус (1546 – 1606 или 1607; латинизированное прозвище «*Athesinus*» означало выходца из итальянской области Адидже), профессор медицины и философии в университете Тюбингена, родившийся в Больцано (Болцено). Его биография довольно хорошо изучена<sup>5</sup>,

<sup>2</sup> Г. Зайлер конкретизирует эти фигуры, уточняя что здесь *Rüden* – большие гончие собаки, предназначенные для охоты на кабанов.

<sup>3</sup> *Alberti O. von. Württembergisches Adels- und Wappenbuch // J. Siebmacher s großes Wappenbuch. Bd. E. Neustadt a. d. Aisch, 1975. S. 598.*

<sup>4</sup> *Seyler G. A. Op. cit.; Alberti O. von. Op. cit.; Das Bozner Geschlechterbuch : Hundert Stammfolgen aus dem Jahre 1770 / hrsg. F. S. Weber. Bd. 2. Bolzano, 1937 // Bozner Jahrbuch für Geschichte, Kultur und Kunst. 1935/1936. Nr. 6; Allgemeine Deutsche Biographie : in 56 Bd. Bd. 26. Leipzig, 1888. S. 231, 232; Schön Th. Der württembergische Zweig des Tyroler Geschlechts Planer von Plan // Monatsblatt des Heraldisch-Genaeologischen Vereines "Adler". 1899. Mai. Bd. 4, Nr. 221. S. 414–417.*

<sup>5</sup> *Allgemeine Deutsche Biographie... S. 231, 232; Schön Th. Op. cit.*

поэтому останавливаться на ней мы не будем. Более того, известен его портрет с исследуемым гербом в правом верхнем углу, находящийся в Галерее портретов профессоров университета Тюбингена.

Заметим, что первоначальный герб семьи Планер в Больцано не имеет ничего общего с вюртембергским гербом. На нем изображен идущий вправо лев с двумя хвостами, а в нашламнике два орлиных крыла, одно за другим, на первом из которых помещены шесть шаров в столб<sup>6</sup> (ил. 5). Новый герб был дарован вместе с дворянством и приставкой к фамилии «фон План» австрийским императором Максимилианом II во второй половине XVI века неоднократно занимавшему должность бургомистра Больцано Андреасу Планеру (отцу профессора) с братьями и сестрами. В дипломе собаки названы борзыми (*Windhund*) и упоминается гора, на которой стоят два перекрещенных колоса. Кроме того, звезда (цитирующая здесь герб родины армитера – Больцано) шестиконечная, а не восьмиконечная, как в более поздних интерпретациях<sup>7</sup>. Таким образом, этот герб ближе к изображению в гербовнике О. фон Альберти, чем к гербам в гербовнике Зибмахера и на часах. Все перечисленное свидетельствует о том, что часы принадлежали более поздним поколениям рода Планер фон План, а не его родоначальнику.

Мы видим, что генеалогия этого рода, несмотря на некоторые пробелы, достаточно хорошо изучена, и для определения владельца часов необходимо по возможности уточнить время их изготовления.

Часы в Кордегардии Меншиковского дворца (инв. № ЭПР-8006) происходят из Фрисландии, Нидерланды, время производства – XVIII век (ил. 6). В их декоративное оформление включены два герба (ил. 7, 8). На часах, изготовлявшихся в конце XVII – XVIII веке в Нидерландах, в частности во Фрисландии, гербы муниципалитетов, городов и провинций встречаются очень часто (ил. 9). Иногда гербовые щитки на часах не заполнены, то есть герб дорисовывался уже в момент покупки. Часы с пустыми подготовленными щитками в декоративном оформлении (ил. 10) и аналоги часов из Кордегардии

<sup>6</sup> *Das Bozner Geschlechterbuch... S. 95. Taf. B, Nr. 61.*

<sup>7</sup> *Schön Th. Op. cit.*



Ил. 5. Герб семьи Планер в Больцано



Ил. 6. Часы из Кордегардии Меншиковского дворца.  
Нидерланды, Фрисландия. Инв. № ЭПР-8006.  
Государственный Эрмитаж



Ил. 7. Герб Амстердама  
на часах инв. № ЭПР-8006

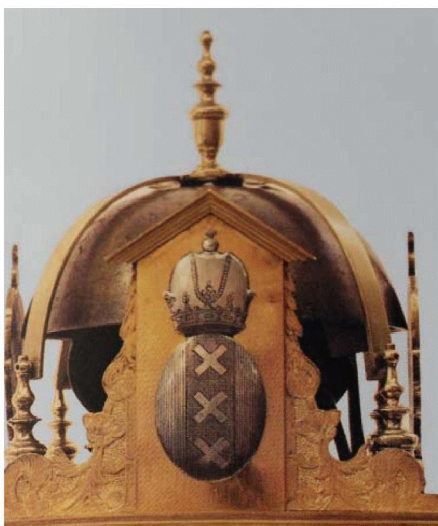
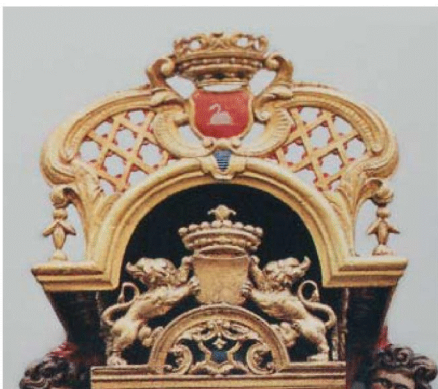
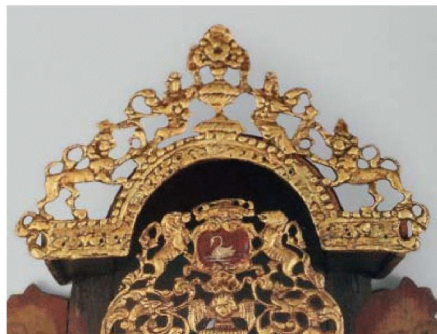
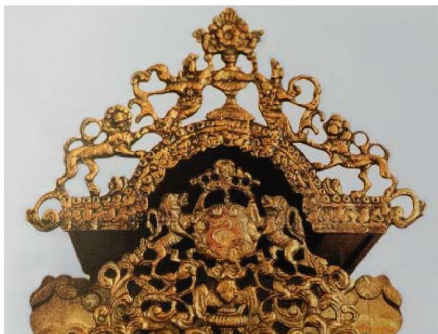
Ил. 8. Герб деревни  
Молкверум (Фрисландия)  
на часах инв. № ЭПР-8006



можно найти в книге Яна Вильяма Вогда «Коллекции старинных голландских часов»<sup>8</sup>.

Герб на часах из Кордегардии в Меншиковском дворце, находящийся на боковой резной панели, легко узнаваем – он принадлежит Амстердаму. Благодаря этому можно было сузить поиски второго

<sup>8</sup> Voogd J. W. Het verzamelen van antieke Nederlandse klokken. Schiedam, 2007. С. 75, 79, 103.



Ил. 9. Примеры использования гербов в декоре часов (Voogd J. W. Het verzamelen van antike Nederlandse klokken. Schiedam, 2007. № 39, 104, 116, 120, 165)



Ил. 10. Пустой гербовый щиток в декоре часов (Voogd J. W. Het verzamelen van antike Nederlandse klokken. Schiedam, 2007. № 101)

герба среди муниципалитетов, но в провинции Северных Нидерландов, столицей которой являлся Амстердам, герба с таким цветом щита и лебедем нет<sup>9</sup>. У города Лансмира похожий герб, но поле червленое и на лебеде золотой ошейник, в лапах он держит пучок стрел. На рассматриваемых часах в щите серебряный лебедь с червленым вооружением в черном поле.

Поскольку Амстердам был и главным городом республики Соединенные провинции Нидерландов, стало возможным расширить поиски на все провинции, в частности на Фрисландию, откуда происходят часы. Герб нашелся, и принадлежит он небольшой деревне Молкверум (Molkwerum) во Фрисландии (ил. 11). С XVI по начало XVIII века это был крупный рыбацкий поселок с собственным замком и портом, имевший своего представителя в Амстердаме. В этом представительстве часы, очевидно, и висели, поэтому на часах два герба.

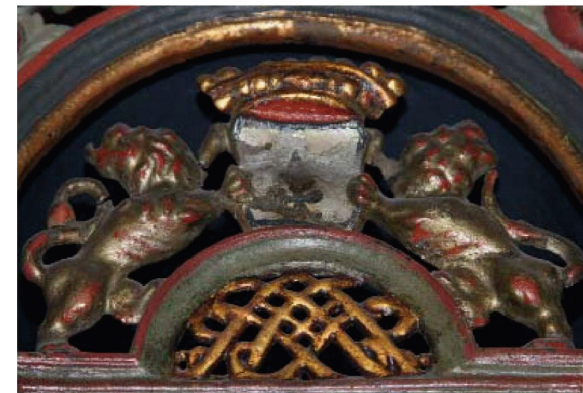


Ил. 11. Герб деревни Молкверум (Нидерланды)

<sup>9</sup> Genealogische en heraldische gedenkwaardigheden in en uit de kerken der province Noord Holland. Utrecht, 1931.



Ил. 12. Часы из Поварни Меншиковского дворца.  
Нидерланды, Фрисландия. Инв. № ЭПР-7615.  
*Государственный Эрмитаж*



Ил. 13. Герб коммуны и города Арсхот на часах  
инв. № ЭПР-7615

Конечно, возникал соблазн приписать герб с лебедем городу Хейст-оп-ден-Берг (Heist-op-den-Berg)<sup>10</sup> из окрестностей Антверпена, так как следующие часы, из Поварни, происходят из его области. В гербе этого города также лебедь, но он не вооружен и поле у щита синее.

Принадлежность герба часов из Поварни Меншиковского дворца (инв. № ЭПР-7615; ил. 12, 13) также вызывала некоторые вопросы. По инвентарной карточке часы – фрисланские. Муниципалитета или поселения со следующим гербом: черная лилия в серебряном поле – в провинции Фрисландия не было обнаружено. Поэтому пришлось пойти по тому же принципу расширенного поиска по всем провинциям Нидерландов, как и в первом случае. Лилия в гербе города привела к мысли, что это мог быть город на территории Брабанта, который долгое время находился под французским влиянием. Поиски увенчались успехом, и в гербовнике, посвященном муниципальным образованиям северных голландских провинций, был найден герб, идентичный гербу на часах в Поварне, принадлежащий городу Арсхот (Aarschot)<sup>11</sup> (ил. 14).



Ил. 14. Герб коммуны и города Арсхот в гербовнике «Genealogische en heraldische gedenkwaardigheden in en uit de kerken der province Noord Holland» (Utrecht, 1931)

<sup>10</sup> Genealogische en heraldische gedenkwaardigheden in en uit de kerken der province Noord Holland. Utrecht, 1931. P. 32.

<sup>11</sup> Ibid. P. 29.

Редактор *Л. В. Спиридонова*  
Верстка: *В. В. Крайнева*  
Обработка иллюстраций: *И. В. Бондарь*

Подписано в печать 4.10.2016  
Заказ 74. Тираж 150 экз.

Отпечатано в Государственном Эрмитаже  
190000, Санкт-Петербург, Дворцовая наб., 34