

К. В. Орлов
(Санкт-Петербург)

ПЕЧАТИ И ПЛОМБЫ СО ЗНАКАМИ РЮРИКОВИЧЕЙ В СОБРАНИИ ОТДЕЛА НУМИЗМАТИКИ ГОСУДАРСТВЕННОГО ЭРМИТАЖА

Собрание сфрагистических материалов Отдела нумизматики Государственного Эрмитажа насчитывает более тысячи древнерусских актов печатей и пяти тысяч пломб.

Большая часть печатей происходит из коллекции Н. П. Лихачева (1862–1936). Эта коллекция поступила в Эрмитаж в несколько этапов – в 1938, 1959 и 1967 гг. – и включает в себя преимущественно новгородские находки¹. В 1967 г. вместе с последней группой печатей в Эрмитаж было передано 2940 свинцовых пломб XII–XIII вв.

На втором месте по численности находится коллекция К. В. Болсуновского (1838–1924), включающая в себя 1139 предметов, главным образом дрогичинские пломбы. Договоренность между Болсуновским и Эрмитажем о передаче коллекции в музей была достигнута в 1909 г., фактически же коллекция поступила только в 1921 г.² В 1894 г. Болсуновский выпустил книгу «Дрогичинские пломбы», содержащую изображения 972 пломб и обстоятельное исследование³. Издание было первым, где столь полно раскрывалась данная тема, и одним из лучших по скрупулезности и точности воспроизведения памятников.

Существенно дополняют эрмитажное собрание сфрагистических материалов коллекции пломб из окрестностей Городца, приобретенные в конце 1980-х – начале 1990-х гг. у двух нижегородских краеведов и собирателей В. Н. Дунина (почти пятьсот предметов) и Ю. К. Мятова (ум. 1991) (более сотни предметов)⁴. Эти собрания еще должным образом не изучены. Опубликованы лишь прорисовки части коллекций.

Сфрагистическое собрание Отдела нумизматики продолжает пополняться за счет новых археологических находок, закупок через фондово-закупочную комиссию, а также даров частных лиц.

Первые попытки разобраться с принадлежностью печатей с изображением княжеских знаков были предприняты Н. П. Лихачевым, который и ввел их в научный оборот. Ученый высказал предположение, что данная категория печатей относится к княжеской сфрагистике, а тот или иной знак принадлежит князю, святой покровитель которого изображен на другой стороне печати⁵. Однако конкретной атрибуцией каждой печати Лихачев не занимался, высказав лишь несколько общих предположений.

Этот принцип был взят за основу А. В. Орешниковым⁶. В своей статье, посвященной классификации древнейших русских монет по родовым знакам, он сделал ряд атрибуций, большинство из которых современные исследователи считают ошибочными. Им была составлена генеалогическая схема княжеских знаков, которая не может быть

признана верной, так как в ней нарушается принцип постепенного и закономерного развития княжеского знака при переходе от отца к сыну.

Это противоречие попытка разрешить В. А. Янин в своем фундаментальном исследовании «Актовые печати Древней Руси X–XV вв.», первые два тома которого увидели свет в 1970 г., а третий, написанный в соавторстве с П. Г. Гайдуковым, – в 1998 г. Учитывая, что большинство находок интересующего нас типа печатей было сделано в Новгороде, Янин соотнес четыре типа княжеского знака с четырьмя линиями правивших здесь в XII – начале XIII в. Рюриковичей: черниговские князья (потомки Святослава Ярославича), две линии потомков Мстислава Великого и, наконец, суздальские князья (потомки Юрия Долгорукого). Колоколовидный знак в форме двузубца с отрогом Янин уверенно отнес к суздальским Юрьевичам. Знак в форме двузубца прямоугольных очертаний с отрогом в виде «ласточкина хвоста» в основании – к одной из линий Мстиславичей. Два оставшихся знака – в форме двузубца или трезубца прямолинейных очертаний с отрогом в виде треугольника вершиной вверх и в виде багра с вертикальным покрытием или без него – должны быть распределены среди оставшихся линий Рюриковичей⁷.

В. А. Янин также обратил внимание на важное противоречие: в ряде случаев печати, несущие на себе одинаковые княжеские знаки, имеют на обороте изображение разных святых. По мнению ученого, подобные печати могли принадлежать не самим князьям, а представителям княжеской администрации и совмещали на себе патрональное изображение княжеского представителя и княжескую геральдическую эмблему.

Нужно отметить, что указанными четырьмя типами многообразие княжеских знаков не исчерпывается. Существуют еще так называемые знаки особых форм, место которых в общей схеме разными исследователями определяется по-разному (ил. 1).

На пломбах княжеские знаки имеют несколько упрощенное начертание. Вместе с тем на пломбах встречаются символы, которые иногда относят к категории княжеских знаков, но которые не встречаются (или пока не выявлены) на актовых печатях.

Исследование пломб шло параллельно. Впервые они были введены в научный оборот в 1865 г. графом К. П. Тышкевичем⁸. Пломбы дрогичинского типа представляют собой свинцовые пластины с неровными краями. На них встречаются разнообразные геометрические знаки (круги, кресты, точки и прочее), схематичные фигурки животных, птиц, людей, кириллические и латинские буквы, а также интересующие нас древнерусские княжеские знаки (ил. 2).

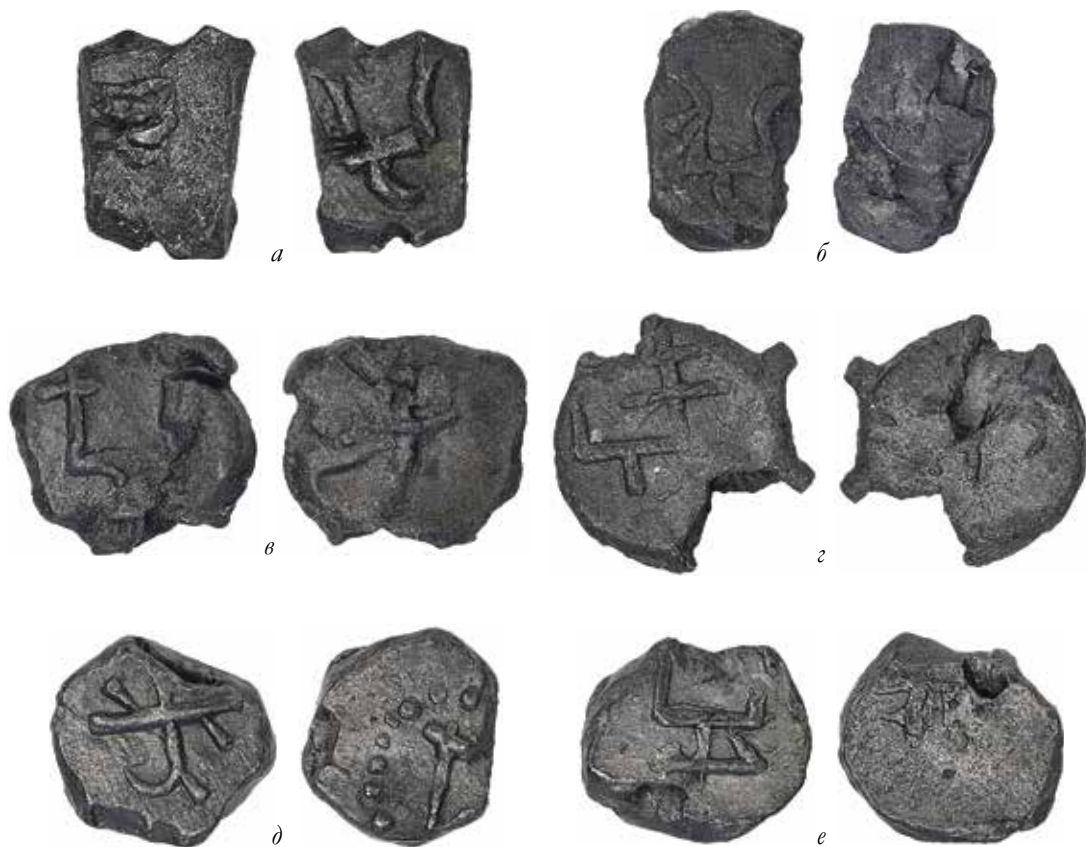
Как исторический источник дрогичинские пломбы изучены очень слабо. Этот факт объясняется рядом обстоятельств. Пломбы, хранящиеся в частных коллекциях, остаются практически неизвестны исследователям. Пломбы музейных собраний экспонируются, главным образом, на временных выставках археологической тематики. Это связано с особенностями материала, требующего определенного температурно-влажностного режима, и сложностями в экспонировании: размеры пломбы составляют зачастую менее 10 мм в диаметре, и рассмотреть имеющиеся на них изображения довольно проблематично.

В научной литературе высказывалось немало суждений о датировке, назначении и принадлежности дрогичинских пломб. Одни исследователи считали их культовыми вещами, религиозными талисманами. Другие полагали, что это – знаки собственности и производства, своего рода фабричные клейма. Также существовало мнение, что



Ил. 1. Печати с княжескими знаками XI–XIII вв.:
 а – инв. № ОН-Р-П-285; б – инв. № ОН-Р-П-289;
 в – инв. № ОН-Р-П-298; г – инв. № ОН-Р-П-300;
 д – инв. № ОН-Р-П-302; е – инв. № ОН-Р-П-303;
 ж – инв. № ОН-Р-П-304; з – инв. № ОН-Р-П-308;
 и – инв. № ОН-Р-П-314; к – инв. № ОН-Р-П-684.

Государственный Эрмитаж



Ил. 2. Пломбы с княжескими знаками XII–XIII вв.:
a – инв. № ОН-Р-П-2076; *б* – инв. № ОН-Р-П-2139;
в – инв. № ОН-Р-П-2692; *г* – инв. № ОН-Р-П-2721;
д – инв. № ОН-Р-П-2742; *е* – инв. № ОН-Р-П-2749.

Государственный Эрмитаж

на пломбах нанесены ганзейские торговые марки. Иногда дрогичинские пломбы отождествляли с таможенными печатями византийских чиновников, с татарскими тамгами. Одним словом, спектр мнений был чрезвычайно широк.

К настоящему моменту можно констатировать, что исследователи так до конца и не определились с назначением дрогичинских пломб. Наиболее прочно утвердилось мнение о том, что пломбы дрогичинского типа привешивались к связкам меховых денег или служили для опечатывания вьюков с товарами, подлежащими проверке на пунктах таможенного контроля. В. А. Янин и его последователи полагают, что пломбы могли использоваться для скрепления каких-либо актов второстепенного значения, ибо по размерам и тщательности исполнения они значительно уступают обычным актовым печатям⁹.

Количество известных ученым пломб непрерывно увеличивается. На сегодняшний день можно говорить о 30 тыс. пломб, происходящих из более чем сорока городов России, Украины, Беларуси, Литвы и Польши. Топография находок этого вида памятников

составлена В. Б. Перхавко. Также он указал места хранения коллекций и отдельных предметов, составил подробную библиографию¹⁰.

Определены хронологические границы для данного вида памятников – XII – первая половина XIII в. Значительная часть пломб происходит из случайных находок, не задокументированных должным образом; неизвестно, в каких археологических слоях они находились.

Попытку классификации пломб дрогичинского типа предпринял Б. Д. Ершевский (1941–2005)¹¹. Его работы выполнены на базе коллекции Лихачева. В одной из своих статей Ершевский указал, что из 2940 экземпляров коллекции он описал только 930 (то есть около трети), а именно те пломбы, на которых были помещены различные княжеские знаки Рюриковичей и буквенные начертания кириллицей. Отметим, что в коллекциях Болсуновского и Мятова и Дунина пломбы с княжескими знаками также составляют около трети.

На составленных Ершевским таблицах княжеские знаки пронумерованы римскими цифрами. Рядом (арабскими цифрами в круге) указано количество случаев, когда данный знак встречается с тем или иным изображением на оборотной стороне. Эти изображения расположены вокруг знака. Для восприятия таблицы Ершевского довольно сложны¹².

Позднее исследователи также, как правило, использовали лишь пломбы, несущие на одной или обеих сторонах изображения княжеских знаков. Хорошо известны работы А. А. Молчанова (1947–2010)¹³ и С. В. Белецкого (1953–2022)¹⁴, каждый из которых на основании разработанных им принципов наследования княжеских знаков выстраивал собственные «генеалогические схемы», совпадающие только в первых поколениях Рюриковичей. Отметим, что Молчанов не был согласен с аргументами Янина и полагал, что печать, на одной стороне которой был изображен святой, а на другой – княжеский знак, следует относить к печатям новгородских посадников, а не представителей княжеской администрации. С. В. Белецкий разработал довольно подробную схему развития княжеского знака. Кроме того, он сделал ряд важных наблюдений, касающихся схожести княжеских знаков на печатях и пломбах с изображениями на польских гербах¹⁵.

Продолжателем Молчанова и Белецкого можно считать С. М. Михеева, который подвел итог дискуссии двух ученых и по-новому проанализировал собранные ими материалы¹⁶.

К сожалению, в ряде публикаций последних лет пломбы с княжескими знаками приписываются тем или иным князьям без достаточной аргументации (упомянем работы В. А. Анохина), хотя заслугой этого ученого следует признать ввод в научный оборот новых типов пломб¹⁷.

Несмотря на внимание исследователей эта категория пломб дрогичинского типа также исследована недостаточно. С. В. Белецкий в одной из своих статей замечал: «К сожалению, информативные возможности дрогичинских пломб для изучения русской домонгольской геральдики в полной мере не используются»¹⁸.

В настоящее время в Государственном Эрмитаже продолжается работа по реставрации и консервации печатей и пломб. Археологический свинец имеет коррозионные слои, которые содержат белые соли свинца. Коррозионный слой часто скрывает изображение, затрудняя изучение деталей. В загрязненной атмосфере может происходить активная коррозия археологического свинца с образованием рыхлого основного

карбоната. Катализатором этого процесса являются летучие органические кислоты, присутствующие в воздухе. Начавшись, этот процесс может привести к полному разрушению предмета.

Еще в 70-е гг. XX в. художник-реставратор Н. А. Панченко и химик Н. Г. Герасимова на основании известных к тому времени методов создали методику восстановления металла из окислов, позволяющую выявить изображение и остановить активную коррозию. Они также применили микрокристаллический воск для консервации свинца. На протяжении последующих десятилетий методика совершенствовалась и дополнялась.

В последние годы при реставрации древнерусских печатей и пломб был использован метод поэтапного электрохимического восстановления свинца из окислов в цинке, где в качестве электролита применялись последовательно едкий натр и серная кислота. После тщательной промывки предметы были просушены и законсервированы в расплаве микрокристаллического воска в вакууме.

В 2017 г. польский ученый Марчин Пиотровский в своей работе, посвященной коллекции Болсуновского, упрекнул своих коллег в том, что они занимаются только публикаторской деятельностью, но не строят никаких концепций на основе опубликованного материала. Однако в случае с пломбами для полноценного их изучения все-таки прежде всего необходимо введение в научный оборот максимального количества выявленных к настоящему моменту памятников.

Для полноценного научного издания необходимы качественные фотографии всех предметов коллекции. Использование вместо фотографий прорисовок, которые использованы почти во всех изданиях, посвященных пломбам, приводит к искажению первоначального изображения и множественному его толкованию разными исследователями. Для каждой пломбы необходимо указать размеры и вес. Требуется доработки и стандарт описания пломб. Так, например, до настоящего времени не определено, какую из сторон у пломб считать лицевой.

Ранее предполагалось, что пломбы можно классифицировать по составу металла. Однако, когда в лаборатории Отдела научно-технической экспертизы Эрмитажа С. В. Хавриным было проведено исследование металла пломб из коллекций Лихачева, Болсуновского, Дунина и Мятова, состав металла во всех предметах оказался идентичным.

Введение в научный оборот древнерусских печатей и пломб с княжескими знаками, включение их в постоянные экспозиции и временные выставки должно привлечь внимание исследователей и придать новый импульс изучению этих памятников. Это позволит сделать важные выводы по истории ремесла, торговли, прикладного искусства и межкняжеских отношений.

¹ Сотникова М. П. О передаче русских булл XI–XV вв. собрания Н. П. Лихачева из Отдела Востока в Отдел нумизматики Государственного Эрмитажа // Новое в византийской сфрагистике : Междунар. науч. конф., посвященная юбилею В. С. Шандровской : тез. докладов. СПб., 2002. С. 25–27.

² Спаский П. Г. Нумизматика в Эрмитаже : Очерк истории Минцкабинета – Отдела

нумизматики // Нумизматика и эпиграфика. Т. 8. М., 1970. С. 201.

³ Болсуновский К. В. Дрогичинские пломбы. Киев, 1894. Ч. 1; Orlov K. Karol Bolsunowski's collection of small lead seals from Drohiczyn in the State Hermitage Museum: Storage and conservation, research and publication issues // The sphinx of Slavic sigillography – small lead seals of «Drohiczyn type» from

- Czermno in their East European context. Krakow ; Leipzig ; Rzeszow ; Saint Petersburg ; Warszawa, 2019. S. 113–139.
- ⁴ *Лебедев В. П., Душин В. Н.* Рисунки свинцовых пломб из архива городецкого краеведа Ю. К. Мятова // Древности Поволжья и других регионов. Вып. 3: Нумизматический сборник. Т. 2. Нижний Новгород, 2000. С. 148–161; *Орлов К. В.* Коллекция пломб дрогичинского типа Ю. К. Мятова в собрании Отдела нумизматики Государственного Эрмитажа // Двадцать вторая Всероссийская нумизматическая конференция. Смоленск, 22–26 мая 2023 г. : тез. докладов и сообщений. Смоленск, 2023. С. 151–154.
- ⁵ *Лихачев Н. П.* Избранные труды. Т. 1 : Материалы для истории византийской и русской сфрагистики. Вып. 2. М., 2014. С. 199.
- ⁶ *Орешников А. В.* Классификация древнейших русских монет по родовым знакам // Известия Академии наук СССР. VII сер. Отделение гуманитарных наук. Л., 1930. № 2. С. 87–112.
- ⁷ *Янин В. А.* Актовые печати Древней Руси X–XV вв. Т. 1: Печати X – начала XIII в. М., 1970. С. 132–146.
- ⁸ *Тышкевич К. П.* Свинцовые оттиски, найденные в реке Буг у Дрогичина // Древности : Труды Московского археологического общества. 1867. Т. 1, вып. 2. С. 115–124.
- ⁹ *Янин В. А.* Актовые печати Древней Руси X–XV вв. Т. 1. С. 11.
- ¹⁰ *Перхавко В. Б.* Торговый мир средневековой Руси. М., 2006. С. 264–274.
- ¹¹ *Ершовский Б. А.* Дрогичинские пломбы : Классификация, топология, хронология (по материалам собрания Н. П. Лихачева) // Вспомогательные исторические дисциплины. Т. 17. Л., 1985. С. 36–57.
- ¹² Там же. С. 39.
- ¹³ *Молчанов А. А.* Об атрибуции лично-родовых знаков князей Рюриковичей X–XIII вв. // Вспомогательные исторические дисциплины. Т. 16. Л., 1985. С. 66–83.
- ¹⁴ *Белецкий С. В.* Знаки Рюриковичей на пломбах из Дрогичина (по материалам свода К. В. Болсуновского) // Stratum Plus. 1999. № 6. С. 288–330.
- ¹⁵ *Белецкий С. В.* О знаках Рюриковичей и польских гербах // ТГЭ. [Т.] 102 : Герадика: исследования и практика : материалы науч. конф. 20–22 февраля 2019 г. СПб., 2020. С. 166–170.
- ¹⁶ *Михеев С. М.* Княжеские печати с тамгами и атрибуция знаков Рюриковичей XI–XII вв. // Древняя Русь: вопросы медиевистики. 2017. № 4 (70). С. 17–41.
- ¹⁷ *Анохин В. А.* Свинцовые пломбы Великого княжества Киевского (X–XIII вв.). Киев, 2012.
- ¹⁸ *Белецкий С. В.* Знаки Рюриковичей на пломбах из Дрогичина... С. 292.