

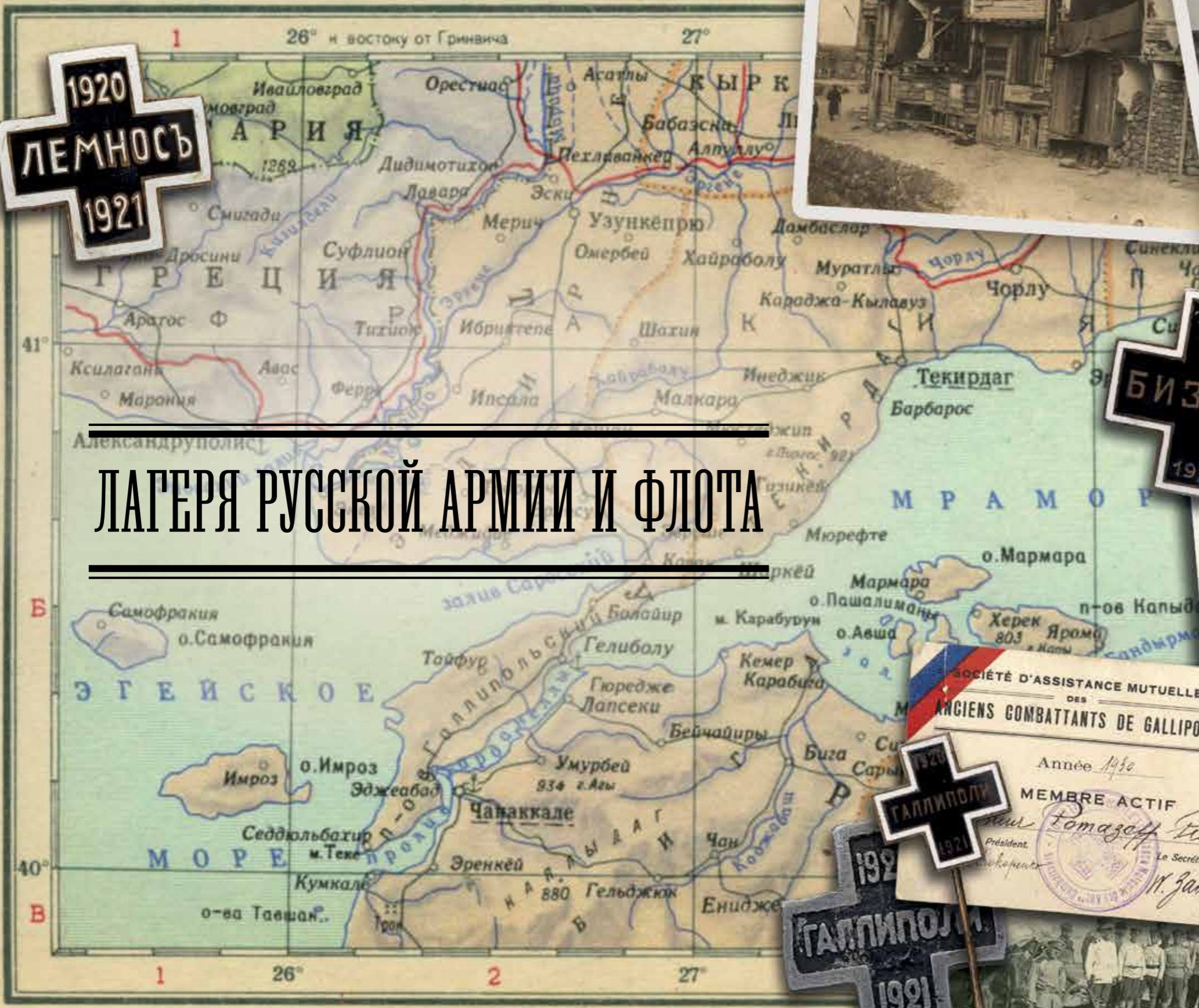
БОСФОР И ДАРДАНЕЛЛЫ

1920
ЛЕМНОСЬ
1921



1920
БИЗЕРТА
1921

ЛАГЕРЯ РУССКОЙ АРМИИ И ФЛОТА



SOCIÉTÉ D'ASSISTANCE MUTUELLE =
DES
ANCIENS COMBATTANTS DE GALLIOLI
Année 1920
MEMBRE ACTIF
Pomazoff Pierre
Président.
H. Jabasay
Le Secrétaire.

1920
ГАЛЛИПОЛИ
1921



УЛЫБКА СМЕРТНИКА

Вспоминая тебя, Владимир Р.

За большое, за Русское дело
Мы вместе на подвиг вышли.
Ты погиб... А я уцелела.
Ты мне грех невольный простишь ли?

Горький твой, но завидный жребий!
Не поймешь ты мою усталость...
Я забочусь о крыше и хлебе,
Потому что... я жить осталась.

Но я помню, сквозь две решетки
На последнем нашем свиданье
Ты улыбкой милой и кроткой
Ободрял меня на прощанье...

И взялась откуда-то сила,
Не страшили тюрьма и голод:
Бывшим анненковцам носила
Из Заречья патроны в город!

И в ограде, на сеновале,
(Тут же, близко, с тюрьмою рядом!)
У меня не раз ночевали
Партизаны белых отрядов.

Ах, тогда не могла понять я,
Где взяла я храбрость и силу,
Когда в лес для повстанцев-братьев
Я оружие тайно носила.

...Почему я смотрю так строго?
Потому, что страдала много...
Потому, что сквозь две решетки
Улыбнулся мне смертник кротко...

Марианна Колосова

ЛАГЕРЯ РУССКОЙ АРМИИ И ФЛОТА:
«ГАЛЛИПОЛИ», «ЛЕМНОС», «БИЗЕРТА»,
«КАБАКДЖА», «ЧАТАЛДЖА»,
«САНДЖАК-ТЕПЕ», «ЧИЛИНГИР»

После эвакуации из Крыма с генералом Врангелем части Русской армии вместе с гражданскими беженцами в ноябре 1920 г. на 126 кораблях прибыли в Константинополь. Всего же из крымских портов было вывезено около 135 тысяч человек, из которых до 70 тысяч — вооруженных бойцов. Для большинства из них прибытие в Турцию стало началом «Галлиполийского сидения».

Всего в Галлиполи, по некоторым данным, высадились 26 590 человек, составивших 1-й армейский корпус.

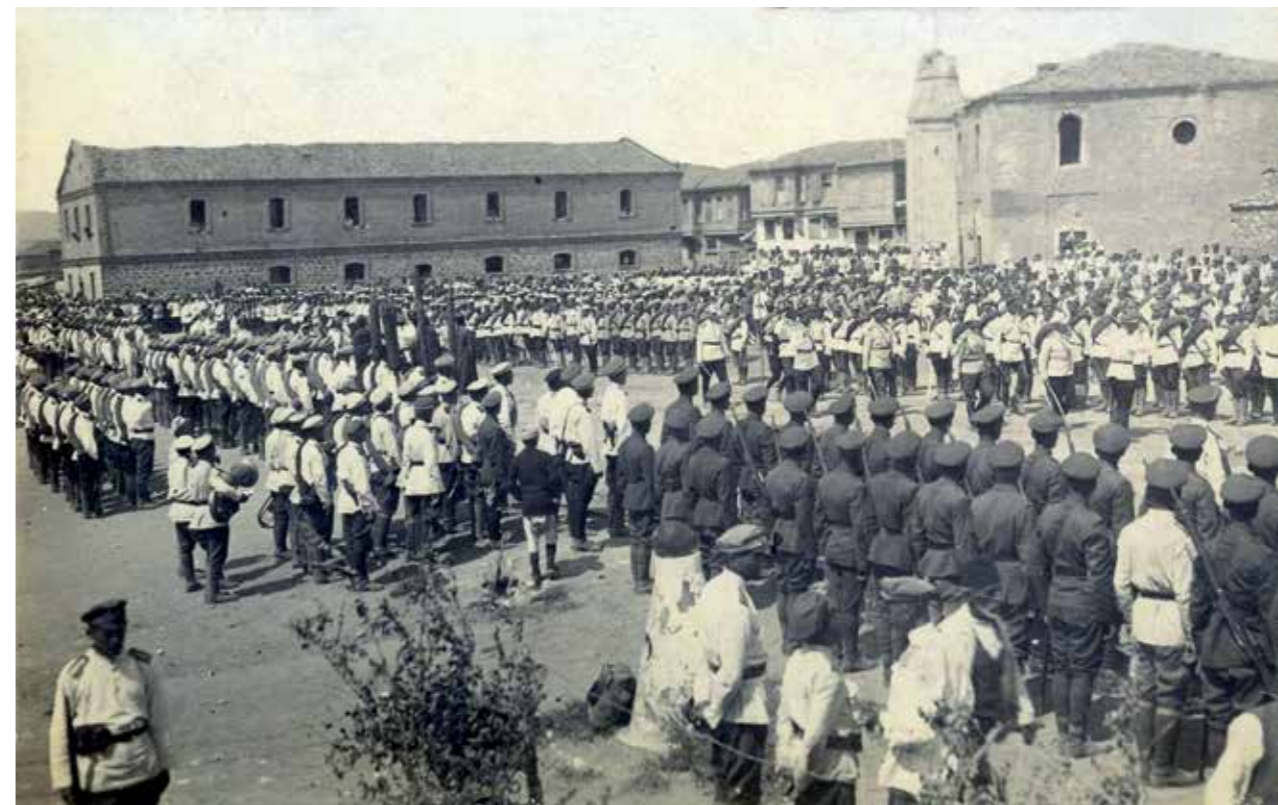
Мысль озаглавить «Галлиполийское сидение» особым знаком зародилась еще в первые месяцы пребывания в Галлиполи, но практическое ее воплощение началось летом 1921 г., когда был объявлен конкурс на лучший проект. Председателем комиссии «по выработке особого нагрудного знака» был назначен командир марковцев генерал-майор Пешня. Предполагалось первые знаки изготовлять здесь же, в Галлиполи, в местных кустарных мастерских. Скудность материальных и технических средств определили простоту их формы и материала.



Русская армия в Галлиполи

Отклонив все «вычурные» проекты, представленные на конкурсе, комиссия выбрала один из самых реальных — в результате был утвержден знак в виде прямого плоского равноконечного железного креста с надписью «ГАЛЛИПОЛИ» по горизонтали и датами: «1920—1921» — на верхнем и нижнем лучах креста. Надписи на знаке, ободок и срез внешнего края оставляли некрашеными, они были цвета металла, а фон делали черным. Проект такого знака был утвержден приказом генерала Врангеля № 369 от 15 ноября 1921 г.

В августе — декабре 1921 г. части Русской армии по договоренности с Югославией и Болгарией были переброшены в Балканские страны. В Галлиполи остались части технического и учебно-кавалерийского полков, чье «сидение» продолжалось еще два года. Для чинов отряда русских войск, «дольше всех испытывавших тяготы жизни в Галлиполи», были утверждены знаки с надписями: «Галлиполи 1920—1922» (приказ Главнокомандующего Русской армией № 37 от 25 февраля 1922 г.) и «Галлиполи 1920—1923» (приказ № 61 от 30 июня 1923 г.).



Русская армия в Галлиполи

ЛАГЕРЬ РУССКОЙ АРМИИ В ГАЛЛИПОЛИ

В настоящее время известно несколько разновидностей «галлиполийских» крестов, выпускавшихся в разных странах и отличающихся как материалом изготовления, так и размером.

Непосредственно в Галлиполи знак начали изготавливать сразу же после утверждения проекта. Из-за нехватки необходимых инструментов и сложности выделки первые кресты отливали из особого мягкого сплава темно-синего оттенка или олова. Они получались тяжелыми, легко деформировались и были неудобны для ношения — отвисали на гимнастерке.

В конце 1921 г. производство крестов было налажено сначала в мастерских технического

полка, а затем и в артиллерийской бригаде. Знаки изготавливались за счет собственных средств (приказ 1-му армейскому корпусу № 857 от 17 ноября 1921 г.). Материалом для них служил различный металлический лом: консервные банки, части старых германских и турецких походных кухонь и повозок, гильзы немецких снарядов, склад которых был обнаружен недалеко от моря. Фон знака наносился черной краской, приготавливаемой также из имевшихся тогда в наличии составов и благодаря русской смекалке.

Автору известно несколько крестов «галлиполийской выделки». Их краткие характеристики приведены в таблицах 1, 2.

Таблица 1

ЗНАКИ «ГАЛЛИПОЛИ 1920–1921», ИЗГОТОВЛЕННЫЕ В ЛАГЕРЯХ РУССКОЙ АРМИИ

№	Материал	Размеры	Крепление	Место изготовления
1	Олово, краска	34×34 мм	Вертикальные проволочные ушки	Лагерь в Галлиполи
2	Свинцово-оловянный сплав, краска	33×33 мм	Вертикальные проволочные ушки	Лагерь в Галлиполи
3	Свинцово-оловянный сплав, краска	33×33 мм	Вертикальные проволочные ушки	Лагерь в Галлиполи
4	Свинцово-оловянный сплав, краска	33×33 мм	Вертикальные проволочные ушки	Лагерь в Галлиполи
5	Свинцово-оловянный сплав, краска	33×33 мм	Вертикальные проволочные ушки	Лагерь в Галлиполи
6	Темно-свинцовый сплав, краска	35×34 мм	Вертикальные проволочные ушки	Лагерь в Галлиполи
7	Свинцово-оловянный сплав, краска	35×35 мм	На винте	Лагерь в Галлиполи

Окончание таблицы 1

№	Материал	Размеры	Крепление	Место изготовления
8	Темно-свинцовый сплав, краска	35×35 мм	Вертикальные проволочные ушки	Лагерь в Галлиполи
9*	Темно-свинцовый сплав, краска	30×30 мм	Вертикальные проволочные ушки	Лагерь в Галлиполи
10*	Железный сплав, без краски	30×30 мм	На винте	Лагерь в Галлиполи
11*	Медный сплав, без краски	30×30 мм	На винте	Лагерь в Галлиполи
12*	Алюминиевый сплав, краска	37×37 мм	На винте	Лагерь в Галлиполи
13*	Темно-свинцовый сплав, краска	32×32 мм	Вертикальные проволочные ушки	Лагерь в Галлиполи
14	Темно-свинцовый сплав, краска	33×34 мм	Горизонтальные ушки, отлитые вместе со знаком	Лагерь в Галлиполи
15	Темно-свинцовый сплав, краска	36×36 мм	На винте	Лагерь в Галлиполи
16	Темно-свинцовый сплав, краска	35×34 мм	Вертикальные проволочные ушки	Лагерь в Галлиполи

*Здесь и далее знаки из коллекции М. Селиванова.

Таблица 2

ЗНАКИ «ГАЛЛИПОЛИ 1920–1922», ИЗГОТОВЛЕННЫЕ В ЛАГЕРЯХ РУССКОЙ АРМИИ

№	Материал	Размеры	Крепление	Место изготовления
1	Темно-свинцовый сплав, краска	35×35 мм	Вертикальные проволочные ушки	Чехословацкая Республика
2	Бронза, эмаль	36×36 мм	На винте	Лагерь в Галлиполи



Отъезд «галлиполийцев» в Сербию

После переселения в славянские страны галлиполийцы, еще продолжавшие носить военную форму, стали заказывать кресты в частных мастерских. Их вид, в отличие от «галлиполийских», уже был более изящный, а материал — лучшего качества. Так, например, в Болгарии знаки изготавливали из бронзы, надпись, даты и края сторон золотили или оставляли цвета металла, фон заполняли черным матовым лаком. Крепление к одежде, как правило, было винтовое, но известны экземпляры и с горизонтальной булавкой.

В Сербии (Югославии) знаки делали тоже из бронзы, они были покрыты черной эмалью и имели выпуклую форму. Надпись — стилизованными славянскими буквами — и даты на кресте серебрили. Их размеры: 36×36 мм, 37×37 мм. П. В. Пашков в своей публикации упоминает знак размером 40×40 мм.

Позже во Франции, в Париже, появились знаки, сделанные из бронзы и даже из серебра, покрытые черной эмалью, с белой узкой

эмалевой полоской по внешним краям, с золотыми или серебряными надписью и датами. Эти кресты изготавливались в мастерской капитана В. Н. Богоявленского и отличались изяществом, тонкостью ювелирной работы. Они были больше «галлиполийских» и «балканских» — размером 40×40 мм.

В Германии, в Берлине, знаки «Галлиполи» изготавливала фирма М. К. Евгеньева, основанная еще в 1922 г. Согласно каталогу фирмы (1927), способ изготовления русских знаков отличия (в том числе орденов, медалей, знаков, форменных пуговиц и т. п.) был «основан на новейших достижениях чеканки стальными штампами или художественного литья», что при повышенном качестве снижало их цену. Так, например, стоимость оригинального (большого) «Галлиполийского креста» составляла 0,5 американского доллара. Знаки были с различными видами крепления к одежде: на винтах, булавках и скобах — это зависело от желания заказчика. И наконец, знаки, изготовленные

в Чехословакии. Они были из светлой бронзы, залиты черным лаком. Краткие характеристики знаков с надписью: «ГАЛЛИПОЛИ 1920–1921», «ГАЛЛИПОЛИ 1920–1922» и «ГАЛЛИПОЛИ 1920–1923», — известных автору, приведены в таблицах 3, 4, 5.

Таблица 3

№	Материал	Размеры	Крепление	Место изготовления
Королевство Сербов, Хорватов и Словенцев				
1	Бронза, серебрение, эмаль (лак)	40×40 мм	На винте	Сербия, Загреб. Клеймо мастерской: «UMJET NARADIONA»
2	Бронза, серебрение, лак	40×40 мм	На винте	Сербия, Загреб. Клеймо мастерской: «UMJET NARADIONA»
3	Бронза, серебрение, эмаль	40×40 мм	На винте	Сербия, Загреб. Клеймо мастерской: «UMJET NARADIONA»
4*	Серебро, эмаль	39×39 мм	На винте	Сербия, Загреб. Клеймо мастерской: «UMJET NARADIONA». Скопирован со знака чехословацкого образца
5*	Белый металл, эмаль	36×36 мм	На винте	Сербия, Загреб. Мастерская UMJET NARADIONA
6*	Белый металл, эмаль	36×36 мм	На винте	Сербия, Загреб. Мастерская UMJET NARADIONA
7*	Серебро, эмаль	40×40 мм	На винте	Сербия, Загреб. Клеймо мастерской: «UMJET NARADIONA». Скопирован со знака чехословацкого образца
8*	Алюминий, лак	36×36 мм	На винте	Сербия, Загреб. Мастерская UMJET NARADIONA. Скопирован со знака чехословацкого образца. Изготовлен в 1941 г.
Болгарское царство				
1	Бронза, серебрение, лак	40×40 мм	На винте	Болгария
2	Бронза, лак	39×39 мм	На винте	Болгария, Варна
3	Бронза, серебрение, лак	39×39 мм	На винте	Болгария

Окончание таблицы 3

№	Материал	Размеры	Крепление	Место изготовления
4	Бронза, позолота, лак	39×39 мм	На горизонтальной булавке	Болгария
5*	Светлая бронза, краска	38×38 мм	На винте	Болгария
6*	Серебро, без краски и эмали	37×37 мм	На винте	Болгария
7*	Бронза, без краски и эмали	37×37 мм	На винте	Болгария
8*	Бронза позолоченная, эмаль	40×40 мм	На винте	Болгария
9	Бронза позолоченная, эмаль	40×40 мм	На винте	Болгария
Французская Республика				
1*	Белый металл, серебрение, эмаль	37×37 мм	На винте	Париж, мастерская В. Н. Богоявленского
Чехословацкая Республика				
1*	Бронза, эмаль	41×41 мм	На винте	Чехословацкая Республика
2*	Бронза, эмаль	41×41 мм	На винте	Чехословацкая Республика
3	Бронза, эмаль	42×42 мм	На винте	Чехословацкая Республика
Германия				
1*	Серебро, эмаль	40×40 мм	На винте	Германия, Дрезден. Клеймо «FD» на знаке и гайке
2*	Серебро, эмаль	40×40 мм	На винте	Германия, Дрезден. Клеймо «FD» на знаке и гайке

Таблица 4

ЗНАКИ «ГАЛЛИПОЛИ 1920–1922»

№	Материал	Размеры	Крепление	Место изготовления
1	Темно-свинцовый сплав, краска	35×35 мм	Вертикальные проволочные ушки	Лагерь в Галлиполи
2	Бронза, эмаль	36×36 мм	На винте	Чехословацкая Республика

Таблица 5

ЗНАКИ «ГАЛЛИПОЛИ 1920–1923»

№	Материал	Размеры	Крепление	Место изготовления
1	Белый металл, краска	36×36 мм	На винте	Лагерь в Галлиполи
2	Бронза, эмаль	37×37 мм	На винте	Чехословацкая Республика

Выпускались также миниатюрные знаки. Они появились, по всей видимости, еще в 1922 г. Во всяком случае, галлиполийцев с таким знаком, как мы узнаем из воспоминаний Г. Рубанова, можно было увидеть в Праге уже в 1923 г.



Церковь Корниловского полка в Галлиполи

Таблица 6

МИНИАТЮРНЫЕ ЗНАКИ «ГАЛЛИПОЛИ 1920–1921»

№	Материал	Размеры	Крепление	Место изготовления
1	Бронза, серебрение, эмаль	18×18 мм	Петличная лапка	Королевство Бельгия, Брюссель. Фирма P. De Greef
2	Бронза, эмаль	17×17 мм	На игле	Франция, Париж. Мастерская В. Н. Богоявленского (?)
3*	Серебро, эмаль	18×18 мм	На игле	Франция, Париж. Мастерская В. Н. Богоявленского
4	Бронза, эмаль	17×17 мм	На игле	Франция, Париж. Мастерская В. Н. Богоявленского (?)
5	Бронза, эмаль	17×17 мм	На игле	Франция, Париж. Мастерская В. Н. Богоявленского (?)
6	Бронза, эмаль	18×18 мм	На игле	Франция, Париж. Мастерская В. Н. Богоявленского (?)
7	Бронза, серебрение, эмаль	18×18 мм	На игле	?
8	Бронза, серебрение, эмаль	18×18 мм	На игле	?
9	Серебро, эмаль	19×19 мм	На игле	?
10	Бронза, серебрение, эмаль	15×15 мм	На винте	?
11	Серебро, эмаль	18×18 мм	На игле	Франция, Париж. Мастерская В. Н. Богоявленского
12	Бронза, эмаль	19×19 мм	На горизонтальной заклочке	Франция, Париж. Мастерская В. Н. Богоявленского
13	Бронза, эмаль	18×18 мм	На игле	Франция, Париж. Мастерская В. Н. Богоявленского (?)
14	Бронза, эмаль	19×19 мм	На игле	Франция, Париж. Мастерская В. Н. Богоявленского (?)

В основном миниатюрные кресты выпускались во Франции и Германии (фирма М. К. Евгеньева). Вскоре они стали как бы членским значком, «наружной эмблемой» Общества галлиполийцев. Крепились они к одежде (гражданскому костюму), как правило, при помощи заколки-иглы с винтовой нарезкой для надежности. Заметим, кстати, что, согласно Уставу общества, утвержденному генералом Врангелем еще в Галлиполи 22 ноября 1921 г. и частично измененному 22 ноября 1924 г., действительными членами общества являлись все чины Русской армии, имевшие право на ношение нагрудного знака, а также женщины и дети, которые пережили «Галлиполийское сидение». На 15 марта 1925 г., согласно карточному каталогу, личный состав Общества галлиполийцев насчитывал действительных членов: чинов 1-го армейского корпуса — 11 998, казачьих войск — 131, членов-соревнователей — 221, умерших — 73, выбывших по собственному желанию — 7 и исключенных — 82.

Краткие характеристики миниатюрных знаков «Галлиполи 1920–1921», известных автору, приведены в таблице 6. В 1938 г. приказом РОВС № 24 от 28 апреля был утвержден аналогичный по форме «галлиполийскому» знак, но без надписей и дат. Он предназначался для почетных членов Общества галлиполийцев, из числа не пребывавших в лагерях. Автору известен лишь один такой знак размером 29×29 мм, находящийся в коллекции М. С. Селиванова. Он выполнен из бронзы, без эмали и крепится к одежде при помощи винта.

Как символ единения членов Общества галлиполийцев было установлено еще и кольцо с надписью «Галлиполи», право ношения которого имели все члены общества. Согласно «Описанию и правилам ношения кольца для членов Общества галлиполийцев», утвержденным генералом Врангелем 18 декабря 1921 г., кольцо (с заovalенными краями) изготавливалось из железа, имело ширину

8 мм и надписи: «Галлиполи» и «№». Номер, указанный на кольце, соответствовал номеру в списке членов общества. Ширина надписи и номера — 3,75 мм, длина надписи — 28 мм. Кольцо носили на безымянном пальце левой руки, его можно было приобрести только через правление общества, которому принадлежало исключительное право на изготовление кольца. Согласно рекламным объявлениям, опубликованным в авторитетном эмигрантском журнале «Часовой» за 1937 г., они изготавливались парижской мастерской В. Н. Богоявленского, а также берлинской фирмой М. Евгеньева.

Приказом генерала П. Н. Врангеля № 369 от 15 ноября 1921 г. были так же учреждены кресты аналогичной формы с надписями: «ЛЕМНОСТЬ», «КАБАКДЖА 1920–1921», «БИЗЕРТА» — названиями лагерей, в которых находились чины Русской армии и флота, а также крест «для района Константинополя» с датами: «1920–1921», без надписи. Приказом № 37 от 25 февраля 1922 г. был утвержден знак с надписью: «КАБАКДЖА-ГАЛЛИПОЛИ 1920–1922».



Жетон выпускника Николаевского кавалерийского училища, изготовленный в память 100-летия училища (22.03.1923 г.). Серебро, эмаль, мастерская «Lauer» (Берлин). Размеры: 24×24 мм. (из коллекции М. Селиванова)



Знаки в память пребывания Русской армии в военных лагерях на чужбине и флота в Бизерте в 1920–1921 гг., изготовленные в Праге (Чехословацкая Республика)



Знаки в память пребывания Русской армии в военных лагерях на чужбине и флота в Бизерте в 1920–1921 гг., изготовленные в Праге (Чехословацкая Республика)



Знак «Лемнос», изготовленный в Белграде (Югославия)

Знак «Лемнос», изготовленный в Загребе (Югославия)



Знаки «Галлиполи 1920–1921» галлиполийской выделки



Знаки «Галлиполи 1920–1921», изготовленные в Болгарии



Знак «Галлиполи 1920–1921», изготовленный в Праге

Знак «Галлиполи 1920–1921», изготовленный в Югославии



Миниатюрные знаки

ЛАГЕРЬ РУССКОЙ АРМИИ НА ОСТРОВЕ ЛЕМНОС

По сведениям авторитетного эмигрантского коллекционера П. Пашкова, первые кресты «ЛЕМНОСЬ» были изготовлены из железа, надпись и даты «1920–1921» были вырезаны и покрыты белой краской, так же как и ободок по краям лучей креста. Фон креста красили — так же как и у «галлиполийского» — черной краской. Изготавливали их в технических мастерских Донского корпуса на острове Лемнос, и, конечно, они были далеки от совершенства. Вероятно, и кресты меньших размеров, с выпуклыми надписями, отлитые из мягкого сплава, — продукция этих же мастерских.

В Болгарии и Югославии кресты штамповали в тех же частных мастерских, что и крест «ГАЛЛИПОЛИ», поэтому они идентичны ему по размерам, цвету и металлу. Однако знаки

югославской выделки отличались более выпуклой формой.

Кресты парижского изготовления, отличающиеся изяществом исполнения, были выполнены из бронзы или серебра, покрыты черной и белой (ободок) эмалями и имели размеры 36×36 мм.

Оборотная сторона всех крестов была гладкой, на ней был припаян винт — для крепления знака к форме. Выпускались и миниатюрные знаки с надписью «ЛЕМНОСЬ», в частности, выполненные из серебра размером 16×16 мм и из бронзы с серебрянием размером 18×18 мм с креплением на игле.

Краткие характеристики некоторых знаков «ЛЕМНОСЬ 1920–1921» приведены в таблице 7.



Театр в лагере на острове Лемнос

ЗНАК «ЛЕМНОСЬ 1920–1921»

№	Материал	Размеры	Крепление	Место изготовления
1	Олово, краска	37×36 мм	Вертикальные проволочные ушки	Лагерь на Лемносе
2	Темно-свинцовый сплав, краска	37×37 мм	Вертикальные проволочные ушки	Лагерь на Лемносе
3	Бронза, эмаль	32×32 мм	На винте	Болгария (?)
4	Бронза, серебряние, эмаль	39×39 мм	На винте	КСХС, Белград
5	Бронза, позолота, эмаль	39×39 мм	На винте	КСХС, Белград
6	Бронза, позолота, эмаль	39×39 мм	На винте	КСХС, Белград
7	Бронза, эмаль	38×38 мм	На винте	КСХС, Белград, 1924 г.
8	Бронза, серебряние, эмаль	40×40 мм	На винте	КСХС, Загреб. Мастерская UMJET NARADIONA
9	Белый металл, эмаль	43×43 мм	На винте	Германия, Берлин. Мастерская М. К. Евгеньева (?)
10*	Бронза позолоченная, эмаль	35×35 мм	На винте	Париж. Мастерская В. Н. Богоявленского
11*	Бронза, эмаль	41×41 мм	На винте	Чехословацкая Республика
12*	Бронза, эмаль	36×36 мм	На винте	Чехословацкая Республика
13*	Бронза, эмаль	36×36 мм	На винте	Чехословацкая Республика
14*	Бронза, эмаль	38×38 мм	На винте	КСХС, Белград
15*	Белый металл, эмаль	43×43 мм	На винте	Германия, Берлин. Клеймо мастерской М. К. Евгеньева. Изготовлен в 1922 г.

Окончание таблицы 7

№	Материал	Размеры	Крепление	Место изготовления
16*	Белый металл, эмаль	43×43 мм	На винте	Германия, Берлин. Клеймо мастерской М. К. Евгеньева. Изготовлен в 1922 г.
17*	Железо, краска	43×43 мм	На винте	Германия, Берлин. Клеймо мастерской М. К. Евгеньева. Изготовлен в 1922 г.
18*	Серебро, эмаль	36×36 мм	На винте	Германия, Дрезден. Клеймо «FD» на знаке и гайке
19*	Серебро, эмаль	34×34 мм	На винте	Германия, Дрезден. Клеймо «FD» на знаке и гайке
20	Бронза, эмаль	36×36 мм	На винте	Чехословацкая Республика, Прага
21	Бронза, эмаль	42×42 мм	На винте	Чехословацкая Республика

ЛАГЕРЬ РУССКОЙ АРМИИ «КАБАКДЖА»

В лагере было размещено около 3236 военнослужащих Русской армии из состава Донского корпуса. Поздней осенью 1920 г. большинство казаков было перевезено в Галлиполи. Последние подразделения покинули лагерь 8 декабря.

Краткие характеристики некоторых знаков с надписями: «КАБАКДЖА 1920–1921» (непосредственно в лагере Кабакджа знаки и изготавливались) и «КАБАКДЖА-ГАЛЛИПОЛИ 1920–1922» приведены в таблицах 8, 9.

Таблица 8

ЗНАК «КАБАКДЖА 1920–1921»

№	Материал	Размеры	Крепление	Место изготовления
1*	Бронза, эмаль	36×36 мм	На винте	Чехословацкая Республика с доработкой в Германии (Дрезден)
2*	Бронза, эмаль	30×30 мм	На винте	Чехословацкая Республика
3*	Серебро, эмаль	35×35 мм	На винте	Германия, Дрезден. Клеймо «FD» на знаке и гайке
4	Бронза, эмаль	36×36 мм	На винте	Чехословацкая Республика, Прага

ЗНАК «КАБАКДЖА-ГАЛЛИПОЛИ 1920–1922»

Таблица 9

№	Материал	Размеры	Крепление	Место изготовления
1*	Белый металл, серебрение, эмаль	33×33 мм	На винте	Париж, мастерская В. Н. Богоявленского. Скопирован со знака чехословацкого образца
2*	Бронза, эмаль	36×36 мм	На винте	Чехословацкая Республика
3*	Бронза, эмаль	30×30 мм	На винте	Чехословацкая Республика
4	Бронза, эмаль	36×36 мм	На винте	Чехословацкая Республика

СТОЯНКА РУССКОЙ ЭСКАДРЫ В БИЗЕРТЕ

Первые «бизертские» кресты по своему примитивному виду схожи с «галлиполийскими» и «лемноскими». Их изготавливали из железа на месте — в мастерских транспорта «Кронштадт» и морского кадетского корпуса. Знак представлял собой черный (окрашенный) крест с белой каймой по краям сто-

рон, размером 35×35 мм (по информации П. Пашкова). Надписи и даты были вырезаны вглубь и залиты краской. Знаки с выпуклыми буквами, как на «галлиполийском» кресте, по данным П. Пашкова, не изготавливали. Право на их ношение имели все, кто находился на кораблях и в лагерях Бизерты.



Командование русской эскадры в Бизерте. Фото 1921 г.

Позже изготовление крестов «БИЗЕРТА» было налажено во Франции, в мастерской В. Н. Богоявленского и в Германии (фирма М. К. Евгеньева).

«Французские» знаки делали из серебра или бронзы с серебрением. Крест покрывали черной эмалью с белой эмалевой каймой, надпись и даты — серебрили.

В балканских странах «бизертские» кресты не изготавливали. Известны экземпляры, выполненные в Чехословацкой Республике и Германии.

Краткие характеристики некоторых знаков с надписью «БИЗЕРТА 1920–1921» приведены в таблицах 10, 11.



ЗНАК «БИЗЕРТА 1920–1921»

Таблица 10

№	Материал	Размеры	Крепление	Место изготовления
1	Сталь, меднение, краска	36×36 мм	На винте	Лагерь в Бизерте
2*	Темно-свинцовый сплав, краска	32×32 мм	Вертикальные проволочные ушки	Лагерь в Бизерте
3*	Бронза позолоченная, эмаль	36×36 мм	На винте	Франция, Париж, мастерская В. Н. Богоявленского.
4*	Серебро, эмаль	29×29 мм	На винте	Франция, Париж, мастерская В. Н. Богоявленского
5*	Бронза, эмаль	36×36 мм	На винте	Чехословацкая Республика
6*	Бронза, эмаль	30×30 мм	На винте	Чехословацкая Республика
7*	Золото, эмаль	25×25 мм	На винте	Германия, Берлин. Клеймо мастерской М. К. Евгеньева. Изготовлен в 1922 г.
8*	Серебро, эмаль	37×37 мм	На винте	Германия, Дрезден. Клеймо «FD» на знаке и гайке
9	Бронза, эмаль	30×30 мм	На винте	Чехословацкая Республика, Прага
10	Бронза, эмаль	36×36 мм	На винте	Чехословацкая Республика. Прага

Таблица 11

МИНИАТЮРНЫЕ ЗНАКИ «БИЗЕРТА 1920–1921»

№	Материал	Размеры	Крепление	Место изготовления
1	Бронза, эмаль	18×18 мм	На винте	Германия, Берлин. Мастерская М. К. Евгеньева (?)
2	Бронза, эмаль	17×17 мм	На винте	Германия, Берлин. Мастерская М. К. Евгеньева (?)
3	Бронза, серебрение, краска	13×14 мм	На игле	?
4*	Бронза, эмаль	17×17 мм	На винте	Чехословацкая Республика
5*	Серебро, эмаль	20×20 мм	На винте	Германия, Дрезден. Клеймо «FD» на знаке и гайке
6	Бронза, серебрение, эмаль	18×18 мм	На игле	?

Известны также кресты с надписями: «ЧАТАЛДЖА 1920–1921», «ЧАТАЛДЖА 1920–1922», «САНДЖАК-ТЕПЕ 1920–1921», «ЧИЛИНГИР 1920–1921» — названиями казачьих военных лагерей. Эти знаки не были учреждены приказом генерала П. Н. Врангеля и считаются не уставными. Однако, по мнению М. С. Селиванова, они

могли быть установлены приказом Всевеликого Войска Донского.

Краткие характеристики некоторых знаков с надписями: «ЧАТАЛДЖА 1920–1921», «ЧАТАЛДЖА 1920–1922», «САНДЖАК-ТЕПЕ 1920–1921», «ЧИЛИНГИР 1920–1921», с датами «1920–1921», без надписи, приведены в таблицах 12–18.

ЗНАК «ЧАТАЛДЖА 1920–1921»

Таблица 12

№	Материал	Размеры	Крепление	Место изготовления
1	Бронза, эмаль	36×36 мм	На винте	Чехословацкая Республика, Прага
2*	Бронза, эмаль	36×36 мм	На винте	Чехословацкая Республика, Прага
3*	Бронза, эмаль	36×36 мм	На винте	Чехословацкая Республика, Прага
4*	Бронза, эмаль	30×30 мм	На винте	Чехословацкая Республика, Прага
5*	Серебро, эмаль (пробирное клеймо «935» германского образца)	40×40 мм	На винте	Германия, Берлин. Клеймо мастерской М. К. Евгеньева

Таблица 13

ЗНАК «ЧАТАЛДЖА 1920–1922»

№	Материал	Размеры	Крепление	Место изготовления
1*	Железный сплав, без краски	33,5×33,5 мм	На винте	Изготовлен в Чаталдже (Турция)
2*	Белый металл, эмаль	33×33 мм	На винте	Франция, Париж. Мастерская В. Н. Богоявленского

Таблица 14

ЗНАК «САНДЖАК-ТЕПЕ 1920–1921»

№	Материал	Размеры	Крепление	Место изготовления
1*	Бронза, эмаль	36×36 мм	На винте	Чехословацкая Республика, Прага
2*	Бронза, эмаль	36×36 мм	На винте	Чехословацкая Республика, Прага

Таблица 15

ЗНАКИ «ЧИЛИНГИР 1920–1921»

№	Материал	Размеры	Крепление	Место изготовления
1*	Бронза, эмаль	36×36 мм	На винте	Чехословацкая Республика
2*	Серебро, эмаль	40×40 мм	На винте	Германия, Дрезден. Клеймо «FD» на знаке и гайке

Таблица 16

ЗНАКИ С ДАТАМИ «1920–1921», БЕЗ НАДПИСИ

№	Материал	Размеры	Крепление	Место изготовления
1*	Светлая бронза, эмаль	33×33 мм	На винте	?
2*	Белый металл, серебрение, эмаль	33×33 мм	На винте	Париж, мастерская В. Н. Богоявленского. Скопирован со знака константинопольского изготовления
3*	Бронза, эмаль	36×36 мм	На винте	Чехословацкая Республика. Скопирован с креста константинопольского изготовления

Окончание таблицы 16

№	Материал	Размеры	Крепление	Место изготовления
4*	Серебро, эмаль (пробирное клеймо «935» германского образца)	35×35 мм	На винте	Германия, Берлин. Клеймо мастерской М. К. Евгеньева
5*	Серебро, эмаль	35×35 мм	На винте	Германия, Дрезден. Клеймо «FD» на знаке и гайке. Скопирован со знака фирмы М. К. Евгеньева
6	Бронза, эмаль	36×36 мм	На винте	Чехословацкая Республика, Прага

Таблица 17

МИНИАТЮРНЫЕ ЗНАКИ С ДАТАМИ «1920–1921», БЕЗ НАДПИСИ

№	Материал	Размеры	Крепление	Место изготовления
1	Бронза, серебрение, эмаль	18×18 мм	Горизонтальная булавка с застежкой	?
2	Бронза, серебрение, эмаль	19×19 мм	Горизонтальная булавка с застежкой	?
3*	Серебро, эмаль	18×18 мм	Петличное	Франция

Таблица 18

ЗНАКИ С ДАТАМИ «1920–1921», РАСПОЛОЖЕННЫЕ ВЕРТИКАЛЬНО, БЕЗ НАДПИСИ

№	Материал	Размеры	Крепление	Место изготовления
1	Бронза, эмаль	36×36 мм	На винте	Чехословацкая Республика, Прага
2*	Бронза, эмаль	35×35 мм	На винте	Чехословацкая Республика, Прага
3*	Бронза, эмаль	30×30 мм	На винте	Чехословацкая Республика, Прага
4*	Бронза, эмаль	30×30 мм	На винте	Чехословацкая Республика, Прага



Рисунки из «Галлиполийского альбома», напечатаного в Софии, приблизительно в 1932 г. Автор – М. Г. Чернявский (Зорро)

ЯХТА «ЛУКУЛЛЬ»

Яхта «Лукулль» была штаб-квартирой генерала Врангеля. 15 октября 1921 г. яхта, стоявшая на рейде в Константинополе, была протаранена итальянским пароходом «Адриа». Погибли мичман Сапунов и несколько членов команды. По мнению большинства современников трагедии и историков, гибель «Лукулла» была тщательно спланированной диверсией советских спецслужб. Яхта затонула очень быстро, вместе с ней пошли на дно не только ценности семьи генерала, но и важнейшие документы, а также деньги, принадлежавшие Русской армии.

В рапорте отмечалось:

В приказе Главнокомандующего Русской армии генерала Врангеля № 369 не предусматривался отдельный знак для экипажа яхты «Лукулль». Ее команда должна была получить знак, установленный для чинов Русской армии, состоявших на службе, но не находившихся ни в одном из лагерей, т. е. знак, содержащий только даты. Однако, после потопления яхты 15 октября 1921 г. ее командир, старший лейтенант Б. Н. Степанов, возбудил перед Главным командованием ходатайство об установлении особого знака с надписью «Лукулль».

Командир яхты «Лукулль»
№ 106

28 декабря 1921 г. Константинополь
Военно-морскому агенту в Турции

РАПОРТ

Прошу Вашего ходатайства перед Главным командованием с разрешением команде яхты «Лукулль» на знаке «В память пребывания Русской армии в военных лагерях на чужбине и Русского флота в Бизерте в 1920 и 1921 гг.» носить надпись «Лукулль».

Старший лейтенант Степанов

Генерал Врангель удовлетворил ходатайство командира яхты, о чем было сообщено Военно-морскому агенту:

Начальник штаба Главнокомандующего Русской Армией
3 января 1922 г. № 10631
г. Константинополь
Российскому Военно-морскому агенту в Турции

В дополнение к приказу 369 от 2 ноября 1921 г. Главнокомандующий приказал всем офицерам и команде яхты «Лукулль» носить знак с надписью «1920 Лукулль 1921».

Приложение: рапорт за № 106.

Вр. и. д. Начальника штаба Генерального штаба генерал-майор Кусонский
Начальник отделения Генерального штаба полковник Подчертков

В соответствии с этим приказом право на ношение знака с надписью «Лукулль» получили 38 чинов команды яхты.

По утверждению П. Пашкова, знак «Лукулль» был изготовлен в единственном экземпляре, который принадлежал старшему лейтенанту Б. Н. Степанову. Позже П. Пашковым по этому образцу было изготовлено 10 точных копий креста (размером 34×34 мм) из желтой меди с лаковым покрытием. Две копии передали старшему лейтенанту

Б. Н. Степанову и старшему офицеру яхты «Лукулль» старшему лейтенанту В. М. Костенко. Остальные восемь разошлись по коллекционерам. Тем не менее известны миниатюрные кресты «ЛУКУЛЛЬ», по всей видимости, парижского производства, а также большего размера, изготовленные в Праге.

Краткие характеристики некоторых знаков с надписями: «ЛУКУЛЛЬ 1920–1921» приведены в таблицах 19, 20.



Яхта «ЛУКУЛЛЬ» (до 1913 г. — «Колхида»)

Таблица 19

ЗНАК «ЛУКУЛЛЬ 1920–1921»

№	Материал	Размеры	Крепление	Место изготовления
1*	Бронза, эмаль	36×36 мм	На винте	Чехословацкая Республика
2*	Бронза, эмаль	35×35 мм	На винте	Париж. Мастерская В. Н. Богоявленского. Скопирован с креста чехословацкого образца
3*	Бронза, эмаль	35×35 мм	На винте	Германия, Дрезден. Клеймо «FD» на знаке и гайке
4*	Бронза, эмаль	35×35 мм	На винте	Англия

МИНИАТЮРНЫЕ ЗНАКИ «ЛУКУЛЛЬ 1920–1921»

Таблица 20

№	Материал	Размеры	Крепление	Место изготовления
1*	Серебро, эмаль	20×20 мм	На игле	Германия, Дрезден. Клеймо «FD» на знаке и гайке



В 2008 г. во Франции был основан Союз потомков Галлиполийцев (СПГ). Основной целью организации стало сохранение памяти о галлиполийцах, сидельцах Лемноса и Бизерты, а также других участниках Белого движения. В настоящее время Союз возглавляет А. П. Григорьев. Отделения

СПГ действуют в различных странах русского расселения и в России.

Союз имеет свой нагрудный отличительный знак. Он выполнен из латуни в виде миниатюрного «галлиполийского» креста, но белой эмали, с черным ободком по краю. Размеры знака — 15×15 мм. Крепление двух видов — на винте и на игле.



В 2020 г. Союзом потомков Галлиполийцев к 100-летию Русского Исхода был выпущен памятный знак. Он представляет собой ко-

пию галлиполийского креста, но с надписью: «ГАЛЛИПОЛИ 1920–2020».



Памятный знак, выпущенный к 100-летию Русского Исхода