

В. В. Мурзин-Гундоров, С. Н. Кириллов
(Москва)

ОПЫТ АТРИБУЦИИ ПРЕДМЕТОВ ГЕРАЛЬДИЧЕСКОГО НАСЛЕДИЯ
СЕМЬИ БАРОНОВ ФОН ДЕЛЬВИГ
ИЗ СОБРАНИЯ МУЗЕЯ Е. А. БОРАТЫНСКОГО В КАЗАНИ

В 1975 году Александра Павловна Дельвиг, состоящая в родстве с семьей Боратынских, передала в дар музею Е. А. Боратынского предмет из фамильного столового серебра второй половины XIX века – кофейник с дворянским гербом¹ (ил. 1). После ее смерти в 1980 году муж покойной, Борис Николаевич Николаев, передал в дар три металлические печати-штампа с чернением, второй половины XIX века. Первая – с дворянским гербом² (ил. 2), две другие – с геральдическими баронскими коронами (ил. 3); на одной из последних также помещена монограмма «Б. Д.»³ (ил. 4), другая имеет форму перстня⁴ (ил. 5).

Александра Павловна Дельвиг родилась не ранее 1917 года и была дочерью барона Павла Сергеевича фон Дельвига (18.03.1901 – после 1920-х). Ее прапрадед барон Иван Антонович (Рейнхолд-Йохан) фон Дельвиг (12.05.1783 – 17.04.1815) был женат на княжне Александре Андреевне Волконской (1789 – 01.08.1844)⁵. Также он доводился родным дядей поэту барону Антону Антоновичу (III) фон Дельвигу (07.08.1798 – 04.01.1831), сыну генерал-майора барона Антона Антоновича (II), другу Е. А. Боратынского и А. С. Пушкина.

Супруга поэта, Софья Михайловна фон Дельвиг (урожденная Салтыкова), после его смерти вступила во второй брак с Сергеем Абрамовичем Боратынским, братом поэта Евгения Абрамовича. Ее дочь от первого брака, баронесса Елизавета Антоновна фон Дельвиг (07.04.1830 – 1915), воспитывалась в семье Боратынских и приходилась троюродной сестрой барону Сергею Николаевичу фон Дельвигу (04.07.1866 – 20.04.1945), деду А. П. Дельвиг. Интересно, что Елизавета Антоновна являлась полной тезкой своей бабушки со стороны отца, баронессы Александры Павловны фон Дельвиг (Загоскиной) (ил. 6).

Начиная с 1710 года, после завоевания прибалтийских земель императором Петром I, представители рода Дельвиг стали известны в России⁶. Одним из первых лиц интересующей нас ветви был комендант крепости Ринген Вальтер фон Дельвиг (1657–1742). Он приходился прапрадедом поэту барону Антону Антоновичу и его двоюродному брату барону Николаю Ивановичу. Согласно версии князя П. В. Долгорукова, вступивший в российскую службу Вальтер фон Дельвиг является потомком Бернхарта-Рейнхолда. Тот же источник называет годом возведения Дельвигов в баронское достоинство шведского королевства 1723-й⁷, что отличается от свидетельства К. А. фон Клингспора и А. М. Гильдебрандта, которые называют 1720 год⁸.



Ил. 1. Серебряный кофейник с дворянским гербом рода Кроль. Между 1865 и 1885. Национальный музей Республики Татарстан. Инв. № КМГ КП-32830/40



Ил. 2. Печать-штамп с дворянским гербом рода Кроль. Металл, чернение. Между 1865 и 1885. Национальный музей Республики Татарстан. Инв. № КМГ КП-32830/101



Ил. 3. Две печати-штампа с геральдическими баронскими коронами семьи баронов фон Дельвиг. Металл, чернение. Конец 1860-х – начало 1870-х. Национальный музей Республики Татарстан. Инв. № КМГ КП-32830/102, КМГ КП-32830/103

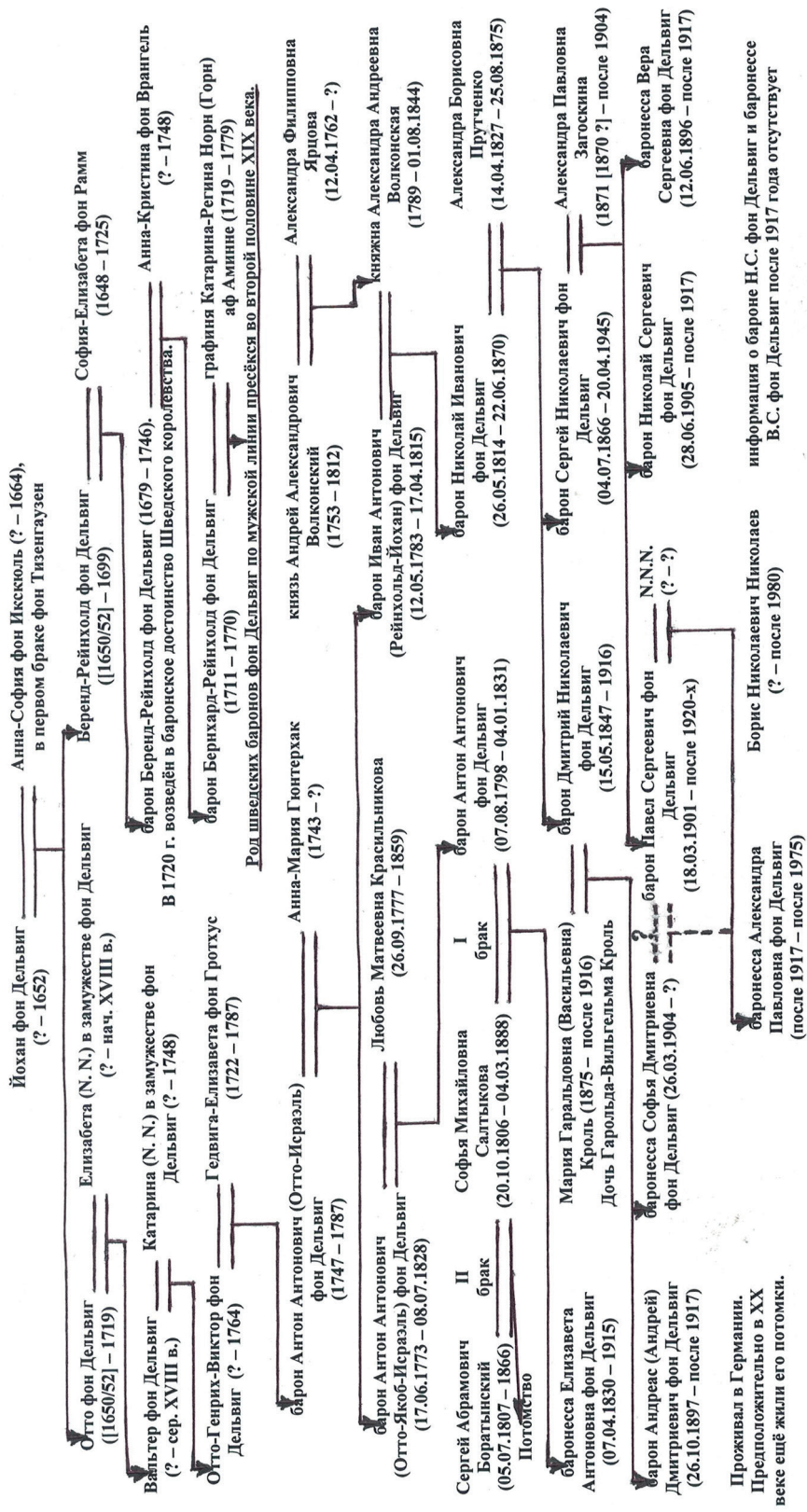


Ил. 4. Печать-штамп с геральдической баронской короной семьи фон Дельвиг и монограммой «Б. Д.». Металл, чернение. Конец 1860-х – начало 1870-х. Национальный музей Республики Татарстан. Инв. № КМГ КП-32830/102



Ил. 5. Печать-штамп в форме перстня с геральдической баронской короной семьи фон Дельвиг. Металл, чернение. Конец 1860-х – начало 1870-х. Национальный музей Республики Татарстан. Инв. № КМГ КП-32830/103

Родословная таблица: основные семейные связи баронов фон Дельвигов, дворян Кроль и дворян Борятинских



Ил. 6. Основные семейные связи баронов фон Дельвигов, дворян Кроль и дворян Борятинских

Андрей Иванович фон Дельви́г, потомок этой же ветви, указывает 1721 год, когда одному из членов фамилии, полковнику в шведской службе, был пожалован баронский титул. Им и его братом была инициирована переписка с эстляндским губернским предводителем дворянства в 1840-х годах с целью утверждения за ними баронского достоинства⁹.

Князь П. В. Долгоруков приводит перечисление колен с частичным отсутствием, смешением имен¹⁰. Наше исследование устранило генеалогические погрешности, выявив, что шведская и эстляндская ветви происходят от сыновей жившего в середине XVII столетия Йохана фон Дельвига (IX колено). От внука Йохана – Бернхарда-Рейнхолда – через его сына, Беренда-Рейнхолда, происходит семья шведских баронов, угасшая по прямой мужской линии во второй половине XIX века (ил. 4). Первый барон Дельви́г проживал в Эстляндии, тогда как вступивший в российскую службу нетитулованный Вальтер фон Дельви́г доводился ему двоюродным братом. Его потомки в России более столетия употребляли титул шведских баронов и «неоднократно были именнованы в грамотах Русских Императоров баронами»¹¹.

О титуловании и геральдической традиции дворян фон Дельви́г на момент второй половины XVIII века отчасти дает представление гербовник А. Т. Князева 1785 года. Там приведены два самобытных варианта герба фамилии¹². Один из них, под № 131 (35), воспроизводит ранний образец дворянского герба XV века древней вестфальской фамилии, известной с XIII столетия¹³ (ил. 7).

Автор рисунка уточняет: на изображении «поле серебряное, полоса золотая». Абсолютно справедлив комментарий О. Н. Наумова, поясняющий, что герб фамилии фон Дельви́г «плохо вышел или не был разобран рисовальщиком»¹⁴. Канонический блазон иной: «В серебряном поле перевязь слева, пересеченная двоякооблаковидной лазурью и червленью. Над щитом дворянский шлем, увенчанный сине-бело-красным бурелем. В нащлемнике два страусовых пера – красное и белое. Намет лазуревый, подложенный серебром».

Второй вариант герба рода фон Дельви́г, представленный в гербовнике Князева (ил. 8), принадлежит барону Василию Ивановичу. Не исключено, что более детальное изучение позволило бы прояснить генеалогические и геральдические нюансы для атрибуции личности его владельца на генеалогическом древе рода. С. Н. Тройницкий называет герб «сходным с гербом баронов Дельви́г». Мы не согласны с этим утверждением. Напротив, поле щита демонстрирует осведомленность армигера о гербе мекленбургской ветви. Своей отрисовкой первое поле дублирует аналогичное поле у баронской ветви: в голубом поле лев держит в поднятой лапе дворянскую корону. В баронском варианте четвертое поле должно повторять первое, однако здесь лев идет не в правую, а в противоположную сторону. Классический баронский шведский вариант имеет во второй части, в серебряном поле, меч острием к правому верхнему углу, он окружен четырьмя красными шарами, а в третьей части, в серебряном поле, – черная стена с тремя зубцами (ил. 9).

Второй вариант из гербовника Князева демонстрирует разнозначные вторую и третью части щита, где в червленом поле два серебряных копыя перекрещены в золотой короне. В центре четверомерно рассеченного щита – пятый малый, который представляет родовой герб, увенчанный шлемом, напоминающий вариант № 130 (34), где щит помещен на развернутой горностаевой княжеской мантии и увенчан усвоенной



Ил. 7. Основной герб фамилии фон Дельви́г. Воспроизводится по изданию: *Князев А. Т. Гербовник Анисима Титовича Князева 1785 года / изд. [и авт. предисл.] С. Н. Тройницкий. СПб., 1912. С. 44. № 131 (35)*



Ил. 8. Герб барона Васи́лия Ива́новича Дельви́га. Воспроизводится по изданию: *Князев А. Т. Гербовник Анисима Титовича Князева 1785 года / изд. [и авт. предисл.] С. Н. Тройницкий. СПб., 1912. С. 43. № 130 (34)*



Ил. 9. Герб баронов фон Дельви́г, поданных королевства Шве́ции. Воспроизводится по изданию: *Baltisches Wappenbuch : Wappen sammtlicher den Ritterschaften von Livland, Estland, Kurland und Oesel zugehörigen Adelsgeschlechter / Hrsg. von C. A. von Klingspor ; die Wappen sind gezeichnet von Ad. M. Hildenbrandt. Stockholm, 1882. S. 25*

в русской геральдике дворянской коронной, аналогичной в европейских державах – Германии, Швеции, Дании, Бельгии и Голландии. Корона представляет собой золотой обруч с тремя видимыми листовидными зубцами, между которыми два малых зубца с жемчужинами.

«Узурпация мантии» в клейноде здесь использована без должных на то оснований, поскольку данный элемент характерен для княжеских фамилий или семей, утративших титул. О. Н. Наумов обратил внимание, что в XVIII веке соединение дворянской короны с княжеской мантией было характерным для дворянских гербов; исключение составляет титулованный род баронов фон Дельви́г¹⁵. Поэтому, скорее всего, перед нами дворянский герб. Несмотря на древность их рыцарского рода, они не являлись потомками суверенных владе-

телей. Об этом свидетельствует кленодная область герба семьи баронов. Здесь щит увенчан короной фрейгергов – потомственных баронов шведского королевства; она имеет вид обруча с восьмью жемчужинами, поверх которых вторым ярусом помещаются еще три жемчужины (3, 1, 3, 1 и 3). Над короной расположены два шлема с аналогичными коронами. На правом шлеме – два страусовых пера, правое червленое, левое белое; на левом шлеме – четыре знамени, из них первое знамя белое, второе и четвертое лазоревые,

третье золотое. Намет справа лазоревый, в середине червлень, слева черный; подложен справа золотом, слева серебром¹⁶.

Тем не менее наше исследование дало возможность судить о геральдической традиции семьи российских баронов фон Дельвиг за целое столетие, начиная с середины XVIII и вплоть до середины XIX века – в крайне интересный период времени, когда они официально не были признаны в российском баронстве. Об этом дает представление один из оттисков с печати второй половины XVIII столетия, который хранится в Архиве музея Е. А. Боратынского. Сургучовый бордовый оттиск с печати, используемой российской ветвью семьи, из частной коллекции потомков рода фон Дельвиг (ил. 10)¹⁷, был сделан для музея Е. А. Боратынского в 1980 году.

Сам же рассматриваемый нами предмет остался в семье мужа А. П. Дельвиг – Б. Н. Николаева. Уникальное изображение герба с оттиска печати, впервые вводимое нами в научный оборот в ходе исследования, документально подтверждает бытование в семье эстляндско-российской ветви не только геральдической традиции, но и претензий на баронский титул. Данный герб – продукт самобытного геральдического творчества, где родовые элементы, общие для всей титулованной части фамилии, такие как щит и клейнодные баронские короны, сочетаются с несоответствующей титулу графской короной.

На оттиске фамильный щит баронов фон Дельвиг полностью совпадает с вариантом из «Балтийского гербовника». Однако его венчает не баронская, а российская графская корона, имеющая на обруче девять видимых зубцов, увенчанных крупными жемчужинами. По обеим сторонам щита – два вздыбленных, обернувшихся льва. Щит, как и вариант герба барона В. И. Дельвига № 130 (34), помещен на развернутой мантии, не соответствующей статусу барона. Следовательно, герб с оттиска печати – личная геральдическая эмблема, принадлежащая женщине из семьи фон Дельвиг, происходящей из графской семьи и жившей во второй половине XVIII столетия. Ею была Катарина-Регина, умершая в 1779 году; она единственная до замужества была графиней из шведской фамилии Норн (Горн) аф Амине. Князь П. В. Долгоруков ошибочно упоминает ее как мать тех, чьи потомки только в середине и второй половине XIX столетия будут признаны в баронстве (ил. 4). Один из ее сыновей – барон Карл Берендович (Борисович) Дельвиг – в 1764 году вступил в российскую службу из голштинской армии, а впоследствии с 1780 года занимал пост обер-коменданта города Выборга. Его отец (муж графини Норн), барон Бернхард-Рейнхолд (сын шведского фрейгера Бернда-Рейнхолда), состоял гофмаршалом при императоре Петре III и приходился троюродным братом Отто-Генриху-Виктору – предку лиц, служивших в России, чьи семейные реликвии геральдического характера находятся в поле нашего исследования.



Ил. 10. Оттиск с самобытного герба российских баронов фон Дельвиг с печати второй половины XVIII века. Архив музея Е. А. Боратынского (филиал Национального музея Республики Татарстан)

Случаи заимствования молодой российской геральдикой XVIII века родовых геральдических эмблем для дворян у более статусных и титулованных родственников не были редкостью. Подчас они становились эталонами для подражания¹⁸. В последней четверти XVIII века личная печать баронессы могла через ее сына попасть к кузену Отто-Израэлю – Антону Антоновичу фон Дельвику (I). Он приходился делом поэту Антону Антоновичу (III) и его двоюродным братьям, баронам Андрею Ивановичу и Николаю Ивановичу фон Дельвигам.

Как уже говорилось, подаренные в 1980 году музеем Б. Н. Николаевым две печатиштампа содержат геральдический компонент – титулярную баронскую корону. Монограмма «Б. Д.» на одной из печатей может быть прочитана как «Барон Дельвик» или «Баронесса Дельвик». Предметы могли принадлежать барону Николаю Ивановичу или барону Сергею Николаевичу, поэтому мы склонны отнести изготовление штемпелей к концу 1860-х – началу 1870-х годов. Однако они могут быть и старше. Согласно свидетельству барона сенатора, инженер-генерала Андрея Ивановича Дельвига, в 1846 году «состоялось высочайшее повеление о том, чтобы все, носящие баронский титул, представили доказательства, что имеют на это право; те же, которые через год не будут утверждены в баронском достоинстве, не должны более писаться баронами»¹⁹.

В XIX столетии род российских баронов фон Дельвик был внесен в дворянские матрикулы Лифляндской и Эстляндской губерний и в V часть Родословной книги Нижегородской, Саратовской и Тульской губерний.

Во второй половине XIX века представители рода, происходящие из Вестфалии, принадлежащие к древнему германскому дворянству и проживавшие тогда в России, были признаны в баронском достоинстве. Эта процедура заняла два десятилетия. За баронами А. И. и Н. И. фон Дельвик, принадлежащими к эстляндской дворянской семье, титул был признан лишь в июне 1868 года²⁰. Подтверждение баронства за их двоюродным братом, Александром Антоновичем, братом поэта, произошло в сентябре 1869 года. Титул не распространился на его умершую мать и брата, Ивана Антоновича, признанного бароном только в мае 1872 года.

Печати с геральдическим ранговым компонентом могли до революции также находиться в семье сына барона Николая Ивановича, барона Дмитрия Николаевича фон Дельвига (15.05.1847 – 1916) и его сына, Андрея Дмитриевича, поскольку их можно соотнести с другой частью геральдической коллекции семьи. Благодаря нашему исследованию они, как и гербы на предметах, впервые введены в научный оборот.

Согласно нашей атрибуции, они происходят из семьи Кроль, получившей дворянство в 1865 году. Их создание можно отнести к периоду между 1865 и 1885 годами. В пользу первой даты свидетельствует Определение Правительствующего Сената от 24 марта 1865 года, когда действительный статский советник Иоганн-Георг Кроль был утвержден в потомственном дворянском достоинстве. Оно распространилось на его детей – Гаральда-Вильгельма, Федора-Адама, Карла-Юлиуса, Иду-Матильду, Иоганну-Фридерiku и Августу-Эрнесту. Одновременно новый род был внесен в III часть Дворянской родословной книги и числился по Родословной книге Нижегородской губернии. Тогда как о крайней дате говорит факт утверждения герба рода Кроль с внесением его 19 января 1885 года в неопубликованную XIII часть Общего гербовника дворянских родов Всероссийской империи, где присутствует герб рода дворян Кроль²¹. Родовой герб этой фамилии впервые был опубликован в монографии И. В. Борисова (ил. 11)²².

Его блазон: «В червленом щите три золотые секиры (две вверху, одна внизу). Над щитом дворянский шлем с короной. Нашлемник: рука в золотых латах, вытянутая вверх, держит золотую секиру. Намет: червленый с золотом»²³.

Таким образом, на настоящий момент нам известно четыре предмета геральдического наследия, связанного с родом Кроль. Три из них хранятся в Казани, в музее Е. А. Боратынского: кофейник с гербом, печатка с гербом и сургучовый оттиск с гербом.

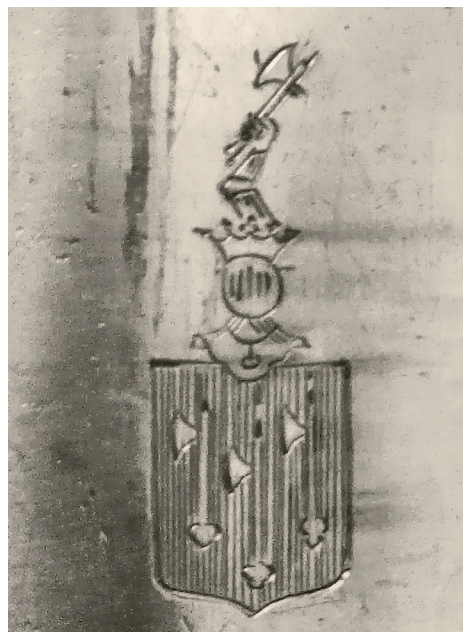
На первом из предметов – серебряном кофейнике с дворянским гербом рода Кроль (см. ил. 1) – гравировка герба почти полностью повторяет образец из Гербовника. Шраффировка поля щита имитирует червель. Исключение составляет отсутствие намета и шлем, представленный фронтально (ил. 12). На документально утвержденном оригинале он обращен вправо. Подобное положение шлема в российской дворянской геральдике нередко свидетельствовало о том, что дворянство получено по чину или ордену, как было у семьи Кроль.

На втором предмете – металлической с чернением печати-штампе с дворянским гербом рода Кроль (см. ил. 2) – так же как и на варианте герба с кофейника, шраффировка поля щита имитирует червель. Французский щит заменил барочный вариант, близкий к германскому и польскому²⁴. Как и на гербе с кофейника, тут отсутствует намет, а шлем представлен фронтально, что противоречит положению в утвержденном образце.

Третий предмет с гербом Кролей – сургучовый бордовый оттиск печати второй половины XIX столетия. Оттиск Кролей меньше их геральдического штампея из музейного собрания и имеет продолговатую овальную форму, на щите герба отсутствует шраффировка. В остальном



Ил. 11. Герб рода Кроль (Общий гербовник. Ч. XIII. С. 118) // РГИА. Ф. 1411. Оп. 1. Д. 103. Л. 118). Воспроизводится по изданию: *Борисов (Львич) П. В. Родовые гербы России*. М., 1997. С. 172



Ил. 12. Дворянский герб рода Кроль. Фрагмент декора серебряного кофейника. Между 1865 и 1885. Национальный музей Республики Татарстан. Инв. № КМГ КП-32830/40

его рисунок дублирует изображение на печати из собрания музея, поэтому нет смысла приводить его изображение в иллюстративных целях. Предмет происходит из собрания семьи Дельвиг – Николаевых и в настоящее время хранится в архиве музея Е. А. Боратынского.

Попадание предметов нижегородской семьи Кроль к казанским баронам фон Дельвиг обязано матримониальному событию. 10 октября 1893 года в городе Казани состоялась свадьба Марии Гаральдовны (Васильевны) Кроль и барона Дмитрия Николаевича фон Дельвига. Вполне возможно, что и кофейник, и печать с гербом являлись частью приданого невесты²⁵. После революционных событий 1917 года информация о представителях 17-го поколения стала крайне скудной. Мы не можем исключать, что брак был близкородственным и семейные геральдические предметы Дельвигов и Кролей сконцентрировались в одной семье.

- 1 Национальный музей Республики Татарстан. Инв. № КМГ КП-32830/40.
- 2 Национальный музей Республики Татарстан. Инв. № КМГ КП-32830/101.
- 3 Национальный музей Республики Татарстан. Инв. № КМГ КП-32830/102.
- 4 Национальный музей Республики Татарстан. Инв. № КМГ КП-32830/103.
- 5 Дельвиг А. II. Мои воспоминания / предисл. Г. Георгиевского : в 4 т. М., 1912–1913. Т. 1 : [1813–1842]. С. 4.
- 6 Там же. С. 3.
- 7 Долгоруков П. В. Российская родословная книга, издаваемая князем Петром Долгоруковым : в 4 ч. СПб., 1854–1857. Ч. 1. С. 345; Ч. 3. С. 343.
- 8 Baltisches Wappenbuch : Wappen sammtlicher den Ritterschaften von Livland, Estland, Kurland und Oesel zugehörigen Adelsgeschlechter / Hrsg. von C. A. von Klingspor; die Wappen sind gezeichnet von Ad. M. Hildenbrandt. Stockholm, 1882. S. 25.
- 9 Дельвиг А. II. Указ. соч. Т. 2 : [1842–1858]. С. 109, 110.
- 10 Долгоруков П. В. Указ. соч. С. 342, 343.
- 11 Дельвиг А. II. Указ. соч. Т. 2 : [1842–1858]. С. 110.
- 12 Князев А. Т. Гербовник Анисима Титовича Князева 1785 года / изд. [н авт. предисл.] С. Н. Тройницкий. СПб., 1912. С. 43, 44.
- 13 Steinen J. D. von. Westphälische Geschichte mit Kupfern / Hrsg. von P. F. Weddigen. Lemgo, 1755. S. 325.
- 14 Князев А. Т. Гербовник Анисима Титовича Князева 1785 года / ред., подгот. текста, коммент., послесл. О. Н. Наумова ; репринт издания С. Н. Тройницкого 1912 г. М., 2008. С. 72.
- 15 Там же. С. 227.
- 16 Baltisches Wappenbuch. S. 25.
- 17 Архив музея Е. А. Боратынского (филиал Национального музея Республики Татарстан). Фотография оттиска печати.
- 18 Хоруженко О. II. Герб в практиках формирования родовых корпораций русского дворянства XVII–XIX вв. / отв. ред. С. М. Каштанов ; РАН, Институт российской истории. М., 2013. С. 194, 195.
- 19 Дельвиг А. II. Указ. соч. Т. 2 : [1842–1858]. С. 110.
- 20 Baltisches Wappenbuch. S. 32.
- 21 Общий гербовник. Ч. XIII. С. 18 // РГИА. Ф. 1411. Оп. 1. Д. 103. Л. 118, 118 об.
- 22 Борисов (Львин) П. В. Родовые гербы России. М., 1997. С. 172.
- 23 РГИА. Ф. 1411. Оп. 1. Д. 103. Л. 118.
- 24 Мурзин-Гундоров В. В. Эволюция родового герба династии князей Мещерских на примере трех ветвей фамилии // ТГЭ. [Т.] 98 : Геральдика: исследования и практика : Материалы научной конференции, посвященной памяти Сергея Николаевича Тройницкого, 20–22 февраля 2018 года. СПб., 2019. С. 145.
- 25 Erik-Amburger-Datenbank : Ausländer im vorrevolutionären Russland. [Электронный ресурс]. URL: <https://amburger.ios-regensburg.de/index.php?id=70829> (дата обращения: 19.02.2023).