

У ИСТОКОВ ЕВРОПЕЙСКОЙ ГЕРАЛЬДИКИ (Родовые эмблемы древнегреческой знати)

В Европе начатки «практической геральдики» появляются у древних греков. Это прослеживается как по письменным источникам, так и по изобразительным материалам. Знаки, переходившие по наследству из поколения в поколение в знатных эллинских семьях, имели, как считалось, весьма древние корни.

Многие ученые позднеантичного времени, как и их предшественники эпохи классики и эллинизма, а еще раньше логографы VI в. до н. э., склонны были отыскивать истоки различных культурных реалий в иноэтничной среде. Они, основываясь на чисто внешнем сходстве явлений и предметов, нередко с легкостью приписывали эллинам то, что обнаруживали похожего у других народов, или же наоборот, но главным образом тогда, когда источник предполагаемого заимствования казался весьма авторитетным и достаточно древним. Отсюда, например, родились версии о прибытии в незапамятные времена в Грецию якобы из-за моря таких культурных героев и мифолого-исторических персонажей, родоначальников виднейших царских династий ахейской (микенской) эпохи, как Данай из Египта, Кадм из Финикии, Пелопс из Фригии, и другие.

Карийцы¹ — жители области Кария на западном побережье Малой Азии, прежде жившие также на многих островах Эгейского моря, эллинами почитались народом древним и некогда связанным с обитателями Греческого материка общностью истории (ср.: Павсаний. Описание Эллады. I. 39. 5–6; 40. 6; 44. 6; VII. 4. 9). Так же как и некоторые ахейские царства (например, Мегара и Афины) они были некогда в подчинении могущественных владык Минойского Крита². Воспоминания о власти последних над

¹ Они были носителями одного из индоевропейских языков, принадлежавшего к вымершей ныне анатолийской (хетто-лувийской) группе. См.: Шеворошкин В.В. Исследование по дешифровке карийских надписей. М., 1965; Дьяконов И.М. Карийский алфавит и его место среди древнейших алфавитных письменностей (дешифровка и псевдодешифровка карийских надписей) // ВДИ. 1967. № 2. С. 235–249; Фридрих И. История письма. М., 1979. С. 217–220. Прим. 67. Комментарий А.Ф.Деянова (В.В.Шеворошкина); Иванов Вяч.Вс. Анатолийские языки // Древние языки Малой Азии. М., 1980. С. 129; Королев А.А. Карийский язык // Лингвистический энциклопедический словарь. М., 1990. С. 214.

² По данным, которыми историческая наука располагает на сегодняшний день, такое положение сложилось в Эгейском бассейне к середине II тыс. до н. э. О масштабах влияния Крито-Минойской державы на соседние греческие и негреческие земли см.: Молчанов А.А. Государственно-политическое устройство Минойского

островными и материковыми областями Эгеиды персонифицировались в греческой мифологии в образе кносского царя Миноса, установившего свою «талассократию» («морское владычество»).

Именно карийцам приписывает Геродот (I. 171), ссылаясь на мнение неназванного автора, бывшего родом с Крита и опиравшегося на тамошние исторические предания, приоритет относительно некоторых специфических нововведений по части воинской экипировки. По словам «отца истории», «...они научили эллинов, прикреплять к своим шлемам щиты, изображать на щитах эмблемы и первыми начали приделывать ручки на щитах». Само заимствование перечисленных выше новшеств греками отнесено источником Геродота ко временам до ионийской и дорийской колонизации островов Эгеиды и западного побережья Малой Азии.

В приведенном предании несомненно достоверной является сама датировка начала употребления греками упомянутых аксессуаров воинского снаряжения ахейской эпохой. Свидетельством тому являются изображения воинов именно в точно такой экипировке на парадном керамическом сосуде XIII в. до н. э. из раскопок в Микенах³. Здесь налицо и шлем с пышным «плюмажем»⁴ и щит, явно удерживаемый рукой не иначе как с помощью специальной рукояти. Вот только ничего нельзя сказать о том, имелись ли на внешней поверхности щитов какие-либо изобразительные мотивы или символические фигуры. Вазописец, к сожалению, показывает эти предметы воинской амуниции с внутренней стороны.

Гомеровский эпос троянского цикла, донесший до нас, как показала археология, очень точные описания целого ряда употреблявшихся в ахейскую эпоху предметов вооружения и дворцового быта⁵, упоминает, помимо про-

Крита по данным античной мифолого-исторической традиции // ВДИ. 1983. № 3. С. 103–115; Он же. Социальные структуры и общественные отношения в Греции II тыс. до н. э. (Проблемы источниковедения миноис-тики и микенологии). М., 2000. С. 116–127.

³ Блаватская Т.В. Ахейская Греция во втором тысячелетии до н. э. М., 1966. С. 227. Рис. 69.

⁴ В шлемах того же типа изображены двое из участников батальной сцены на золотом перстне из Четвертой шахтовой гробницы в Микенах (XVI в. до н. э.). См.: Златковская Т.Д. У истоков европейской культуры (Троя, Крит, Микены). М., 1961. С. 125. Рис. 38.

⁵ Наиболее яркие примеры: шлем из кабаньих клыков на кожаной основе (Илиада. X. 261–265) – такой же представлен в произведениях пластики (ср. голову воина из Микен); особой формы большие щиты почти в рост человека (Илиада. VII. 219–223) — ими пользовались, как видно по сценам, воспроизведенным художниками-торевтами на парадном оружии и золотом перстне из Микен, и на войне, и в схватках с наиболее опасными хищниками, такими как львы; кубок пилосского царя Нестора, описанный в «Илиаде» (XI, 632–637) — с ним очень сходен золотой пиршественный сосуд из Четвертой шахтовой гробницы в Микенах. См.: Там же. С. 122, 125, 126, 128. Рис. 37–39, 41.

чего, также шлем, увенчанный гребнеобразным украшением и конской гривой (ср.: Илиада. XVI. 137–138) и щит с изображениями (самый яркий образец его — знаменитый щит Ахилла, правда не с какой-либо одной символической фигурой, а со множеством сюжетных сцен (Илиада. XVI. 478–607).

Эпические сказания других циклов, повествующие о событиях не менее древних, чем изложенные в «Илиаде» и «Одиссее», тоже содержали интересующие нас сведения. Таковые, судя по всему, присутствовали в поэме «Фиваида» (посвященной походам Семерых и эпигонов против Фив), которую в древности оценивали столь высоко, что даже иногда приписывали ее Гомеру, хотя настоящим автором ее был Антимах из Колофона (Павсаний. IX. 9. 5; ср. также: VIII. 25. 4. 25. 8–10; IX. 18. 6). Именно эпической версии, веками передававшейся изустно и литературно окончательно оформленной Антимахом в конце V в. до н. э., а не более поздней версии греческой трагедии, принадлежало указание на то, что на щитах двух ахейских царевичей — Полиника, сына Эдипа, из Фив и Тидея, сына Ойнея, из Калидона — имелись зооморфные эмблемы: у одного — голова льва, у второго — голова вепря (Аполлодор. III. 6. 1).

Что касается самих указанных эмблем, то о происхождении первой из них можно строить различные предположения. Зато смысл изображения на щите Тидея предельно ясен: оно напоминает о подвиге наиболее прославленного представителя этого рода — о победе над свирепым Калидонским вепрем Мелеагра, старшего сына Ойнея (ср.: Илиада. IX. 538–546; Вакхилид. V. 105–115; Аполлодор. I. 8. 2; Диодор. IV. 34; Павсаний. II. 7. 9). В данной связи вполне уместно говорить о передаче эмблемы по наследству. Мелеагр не оставил после себя сыновей и право носить заслуженную им почетную символическую фигуру на своем щите, как видно, должно было перейти к ближайшему родичу-мужчине, его брату. Таким образом, здесь налицо признаки функционирования подобного рода эмблем с определенного момента в качестве уже не только личных, но также семейных или родовых.

В тех ранних росписях греческих ваз периода господства ориентализирующего («коврового») стиля, где уже угадываются сюжеты из эпических циклов, и затем при переходе к стилю чернофигурному, присутствие различных, чаще всего зооморфных, эмблем на щитах одетых в доспехи персонажей прослеживается регулярно⁶. В качестве примеров можно привести наиболее яркие образцы из различных художественных центров Эллады VII – первой трети VI вв. до н. э.: кратер работы аргосского мастера Аристонофа с изображением морского боя (рис. 1) и ослепления Одиссеем и его спутниками циклопа Полифема; сикийский кувшин-ойнохоу из собрания Киджи, на котором запечатлено самое начало схватки пеших от-

⁶ Беглый обзор некоторых относящихся к данной теме материалов см.: Нефёдкин А.К. Развитие эмблематики на древнегреческих щитах // Вестник древней истории. 2002. № 3. С. 116–129 (там же приведена библиография).

рядов тяжеловооруженных воинов (рис. 2); блюдо родосской школы со сценой поединка героев «Илиады» Менелая и Гектора над телом павшего троянского витязя Евфорба (рис. 3)⁷.

Возникающий в конце VII и господствующий на протяжении VI в. до н. э. чернофигурный стиль в древнегреческой вазописи ознаменовался особенно широким распространением сюжетных сцен, заимствованных из литературных произведений эпического жанра. Главными центрами производства таких расписных сосудов были Афины, Коринф, Лакония, Халкида, а также Клазомены и другие ионийские города на западном побережье Малой Азии. На вазах того времени эллинские художники очень часто изображали персонажей эпоса, прежде всего гомеровского, со щитами, несущими эмблемы (греч. «эписема». — буквально «знак, метка»), что отражало, как видно, и представления о воинских обычаях высокородных героев седой старины, и повседневную действительность того времени, то есть эпохи греческой архаики. Выбор таких эмблем должен был, разумеется, определяться не столько личным вкусом или фантазией вазописца, сколько мифолого-исторической обусловленностью всех существенно важных деталей избранного сюжета.

Показательны в этом отношении изображения на щитах таких героев «Илиады», как Ахилл и Диомед, по версиям художников из Коринфа и Халкиды. Так, в одном случае, показывая сидящего в засаде Ахилла (рис. 4), вазописец поместил на его щите горгонею⁸. Повернутая в фас голова Горгоны Медузы являлась у древних греков популярнейшим апотропеем, призванным отвращать зло и устрашать враждебную силу. Ее изображение, казалось бы, вряд ли носило эмблематический характер и имело скорее только магический смысл. Однако такое заключение может оказаться слишком поспешным. Ведь тот же горгонею изображался, например, на щите Аякса Теламонида (рис.5)⁹, приходившегося Ахиллу двоюродным братом.

В сцене боя над телом Ахилла на халкидском сосуде (рис. 6) сразу три воина имеют символы-эписемы на щитах¹⁰. Два из них — катящаяся звезда и голова кабана — в данном случае заведомо условны, ибо принадлежат троянским героям. Но голубь на щите Диомеда, которому перевязывает раненую руку его соратник и друг аргосский царь Сфенел, помещен там не случайно. Эта священная птица являлась древней эмблемой города Сикиона (она постоянно присутствует на его монетах), наиболее прославленным царем которого был дед Диомеда с материнской стороны — Адраст (ср.: Илиада. II. 572; XIV. 119–125; Аполлодор. I. 8. 5; III. 6. 1; 7. 2; Павсаний. II. 6. 6).

⁷ Блаватский В.Д. История античной расписной керамики. М., 1953. С. 86-90, 96, 99.

⁸ Там же. С. 109.

⁹ Там же. С. 138, 139. Ср. в то же время его присутствие на щитах и других героях эпоса.

¹⁰ Там же. С. 118, 119.

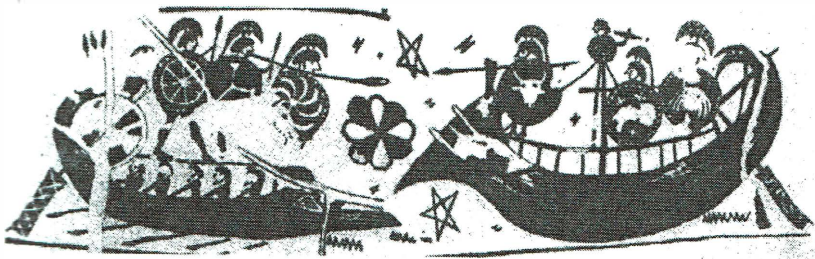
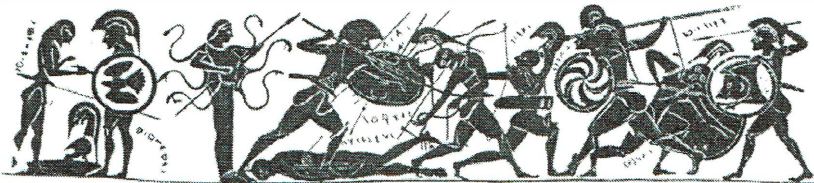


Рис. 1. Сцена морского боя. Фрагмент росписи кратера работы мастера Аристонофа. Аргос. VII в. до н.э.



Рис. 2. Начало сражения между отрядами тяжеловооруженных воинов. Фрагмент росписи ойнохои из собрания Киджи. Сикион. Около 570 г. до н.э.



с. 6. Бой за тело Ахилла. Чернофигурная роспись сосуда. Халкида. Первая половина VI до н.э.

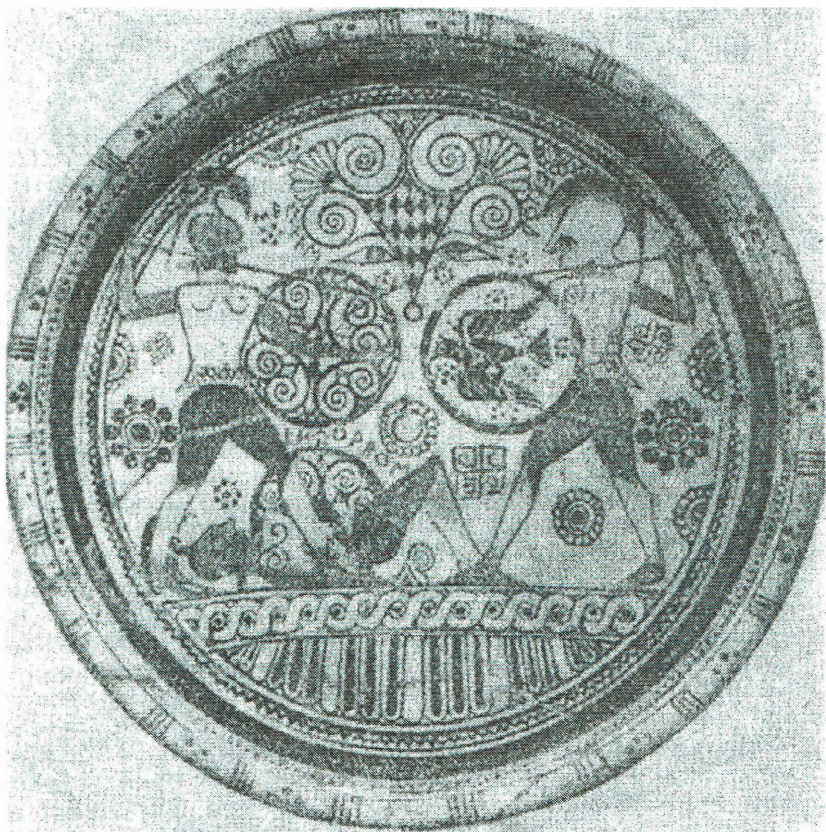


Рис. 3. Поединок Менелая и Гектора. Блюдо с росписью.
Родос. Около 600 г. до н.э.

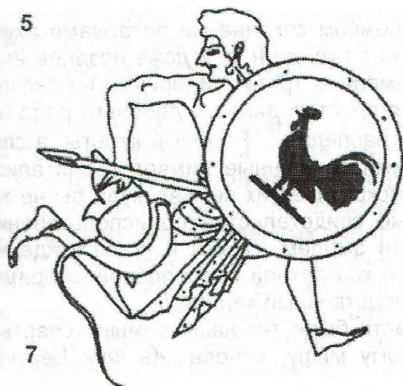


Рис. 4. Ахилл, подкарауливающий троянского царевича Троила.
Чернофигурная роспись сосуда. Коринф. Конец VII в. до н.э.



5

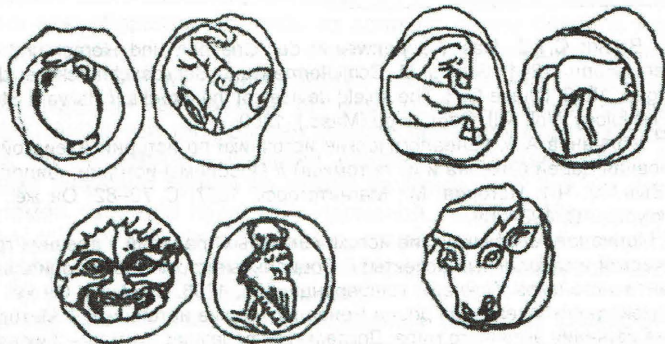
Рис. 5. Аякс, готовящийся к самоубийству. Рисунок на чернофигурной амфоре работы Эксекия. Афины. Середина VI в. до н.э.



7

Рис. 7. Бегущий воин (Мерион?). Краснофигурная роспись килика. Афины. Около 515 г. до н.э.

Рис. 8. Родовые эмблемы афинской знати на монетах VI до н.э.



8

В целом, в изображениях на щитах греческих воинов, и, в частности, эпических героев, на расписных вазах (включая и краснофигурные композиции конца VI — V в. до н. э.) наблюдается значительное разнообразие¹¹. Вытекает оно из самой сути творческого подхода художников Эллады того времени к трактовке тех многочисленных второстепенных деталей общеизвестных по описаниям в эпосе сюжетов, которые не были полностью канонизированы в литературной традиции. Поэтому здесь и могли фигурировать, как чисто условные, весьма расхожие сакральные символы (зооморфные, астральные и др.) и апотропеические изображения (вроде горнея). Но подчас те же самые эпизоды могут оказаться сюжетно мотивированными. В некоторых же случаях, как это показано выше относительно Сикионского голубя — эмблемы на щите Диомеда, вазописец учитывал знакомые ему исторические реалии и одновременно данные о родословных конкретных знатных фамилий, которые возводили свое происхождение к ахейской эпохе, воспетой Гомером (известно, что потомки Диомеда и другие Адрастиды в первой половине I тыс. до н. э. обитали в разных уголках греческого мира)¹².

Источники свидетельствуют о бережном сохранении потомками ахейской знати вплоть до второй половины I тыс. до н. э. и даже позднее наиболее значимых с их точки зрения семейных традиций, причем на первом месте здесь стояли поддерживающая престиж данного древнего рода генеалогическая легенда и сакральное наследие¹³. Родовые культы, а следовательно и тесно связанные с ними священные символы, считались важнейшим достоянием в таких аристократических семьях, куда бы не забросила их судьба. Имеются прямые свидетельства об использовании дальними отпрысками ахейской знати эмблем, смысл и происхождение которых выяснялись только из данной конкретной родословной, а применение носило четко выраженный наследственный характер.

Исконной знатью Фиванской области были так называемые «спарты» (буквально «посеянные»). По местному мифу, основатель Фив Беотий-

¹¹ Berndt C.T.S. Das Wappenwesen der Griechen und Römer und anderer alter Völker... Bonn, 1841; Greger M. Schildformen und Schildsschmuck bei den Griechen. Erlangen, 1908; Chase G.H. The shield devices of the Greeks // Harvard Studies in Classical Philology. Vol. XIII. Cambridge (Mass.), 1909.

¹² Молчанов А.А. Генеалогические источники по истории Ахейской Греции (Родословная царей Сикеона и их потомков) // Проблемы истории, филологии, культуры. Вып. IV. Ч.1. История. М.; Магнитогорск, 1997. С. 72–82; Он же. Социальные структуры... С. 193–209.

¹³ Молчанов А.А. Микенские истоки семейных традиций у древних греков (генеалогический и сакральный аспекты) // Социальные структуры и социальная психология античного мира. Доклады конференции. М., 1993. С. 74–84; Он же. Вопросы источниковедения Ахейской Греции (генеалогические источники) // Методология и методика изучения античного мира: Доклады конференции (31 мая – 3 июня 1993 г.). М., 1994. С. 151–156.

ских, Кадм, победив обитавшего в этой местности дракона, посеял в землю его зубы, из которых выросли воины-спарты (Аполлодор. III. 4. 1; Павсаний. IX. 10. 1). Пятеро спартов были при Кадме наиболее могущественными лицами после царя (Павсаний. IX. 5. 3). Их потомки занимали видное место рядом с Кадмидами — наследственными ахейскими владыками Фиванского царства, многократно вступали с ними в браки, несколько раз сами занимали царский престол (Пентей, братья Никтей и Лик, братья Зет и Амфион, Креонт).

И в I тыс. до н. э. некоторые знатные семьи в Фивах претендовали на происхождение от «посеянных», как истинных автохтонов Беотии. К спартам возводил свой род знаменитый полководец и политический деятель Эпаминонд (около 420–362 гг. до н. э.). Этот выдающийся реформатор военного дела эллинов, изобретатель тактики «косого клина», погиб в сражении при Мантине в Аркадии. Посетивший эти места во второй половине II в. н. э. Павсаний так описывает увиденное им: «Его (т. е. Эпаминонда — А. М.) похоронили там, где он пал на поле битвы. На могиле его стоит колонна, а на ней щит с рельефным изображением дракона. Этот дракон должен обозначать, что Эпаминонд был из рода так называемых спартов. На могиле две стелы: одна — древняя, с надписью на беотийском наречии, другую же поставил император Адриан и тоже сделал на ней надпись» (Павсаний. VIII. 11. 8; пер. С.П.Кондратьева). Присутствие во времена Павсания на месте погребения Эпаминонда первоначальной эпитафии («на беотийском наречии») позволяет считать и надгробный памятник со щитом относящимся к середине IV в. до н. э. В приведенном описании налицо признаки употребления фиванской знатью даже классического периода древних наследственных эмблем.

Другое свидетельство аналогичного характера, но относящееся ко времени, примерно на сто лет более раннему, сохранил для нас же Павсаний. В своем уникальном путеводителе по Элладе среди прочих достопримечательностей Олимпии он описывает следующую скульптурную группу, иллюстрирующую один из эпизодов «Илиады»: «Есть тут и общее приношение всего ахейского племени; это те, которые после вызова Гектором на единоборство кого-либо из эллинов смело бросили жребий, для этого состязания. Эти статуи стоят рядом с большим храмом, вооружены копьями и щитами. Прямо против них на особом пьедестале стоит статуя Нестора; он изображен в тот момент, когда бросает жребий каждого в шлем. Число тех, кто бросают жребий для единоборства с Гектором, восемь, так как девятого, Одиссея, говорят, Нерон увез в Рим. Из этих восьми имя написано только на статуе Агамемнона... Тот, на щите которого эмблемой является петух, это Идомений, потомок Миноса; род Идомоней идет от Гелиоса, отца Пасифаи; и говорят, что эта птица посвящена богу солнца Гелиосу и возвещает наступающий восход солнца...» (Павсаний. V. 25. 8–10; пер. С.П.Кондратьева).

Данный пример весьма показателен, поскольку отражает общегреческую практику бытования отдельных эмблематических мотивов. Здесь

опять подразумевается, как вполне обычный для обихода старой эллинской знати, тот же принцип передачи по наследству помещаемой на щите эмблемы, которая выступает, в данном случае в качестве не просто сакрального символа, но и атрибута вполне определенного родового культа¹⁴.

Как видно, отсутствие свободы выбора изобразительного мотива для помещения на щит из эмблематического репертуара было традиционно присуще семейному обычаю именно тех родов, которые тщательно сберегали в памяти свою поколенную роспись, начинавшуюся с царей и героев ахейской эпохи — так называемых «диогенетов» («зевсорожденных»), в свою очередь претендовавших на происхождение от богов. И это в то время, когда любой гражданин полиса мог по собственному усмотрению взять какое угодно изображение для воспроизведения на личной печати¹⁵, игравшей роль юридически признанного, официально узаконенного знака собственности (заменявшего личную подпись). Единственным ограничением оставалось при этом жесткое требование избегать точного копирования чужих сфрагистических образцов, дабы исключить возможность каких-либо злоупотреблений¹⁶.

С учетом всего сказанного выше наличие подобных реликтов «диогенетской эмблематики» в наибольшем количестве следовало бы ожидать прежде всего в Аттике, ибо она по праву может быть названа главным прибежищем ахейской знати, изгнанной дорийцами из многих других, завоеванных ими областей Греции¹⁷. Там нашли для себя приют члены бывших царских династий мессенского Пилоса и острова Саламин, аристократы из беотийской Танагры и с отдаленной Кефаллени в Ионийском море. Вместе с исконно аттическими родами они образовали тот узкий круг «эвпатридов» (буквально «происходящих от благородных отцов»), которым принадлежала экономическая и политическая власть в Афинах первой половины I тыс. до н. э.

До VIII в. до н. э. во главе афинской гражданской общины стояли базилеи (цари) из рода Кодридов-Медонтидов (ветвь пилосских Нелеидов ахейского времени). Затем исполнительная власть перешла в руки выбор-

¹⁴По описанному Павсанием геральдическому признаку, молодой бегущий воин, держащий щит с изображением петуха, на аттическом краснофигурном килике конца VI в. до н. э. (ср.: Bernhard M. Greckie malarstwo wasowe. Wroclaw etc., 1966. II. 227) может быть предположительно опознан как один из героев «Илиады» — Мерион, сын Мола и племянник Идомея, ахейского владыки Крита времен Троянской войны (рис.7).

¹⁵Ср.: Неверов О.Я. Геммы античного мира. М., 1983. С. 28–53.

¹⁶Законами Солона, принятыми в Афинах в 594 г. до н. э., было, в частности, предписано: «...резчику по камням не оставлять у себя отпечатков резанных им печатей...» (Диоген Лаэртский. О жизни, учениях и изречениях знаменитых философов. I, 57).

¹⁷Молчанов А.А. Микенские истоки... С. 76–79.

ных магистратов — архонтов, рекрутировавшихся из числа наиболее видных эвпатридов. К концу VII в. до н. э. социально-экономическая ситуация в Аттике обостряется и знать вынуждена в новых условиях активизировать усилия по удержанию своих политических привилегий. В то же время все сильнее разгорается соперничество между ведущими эвпатридскими кланами, а также нарастает движение в пользу демократизации афинского общества, упорядочения государственных структур и законодательства в интересах всего полиса. Среди перипетий этой борьбы в VI в. до н.э. наиболее яркими эпизодами были реформы Солона (594 г. до н. э.), троекратная тирания Писистрата, унаследованная затем его сыновьями (ок. 560–510 гг. до н. э., с перерывами), и, наконец, установление конституции Клисфена (509 г. до н. э.).

Последняя положила конец прежнему делению граждан на филы и Фратрии, религиозными руководителями которых были главы аристократических родов. Тем самым был нанесен смертельный удар господству эвпатридов в культовой сфере, которое традиционно обосновывало их лидерство внутри гражданской общины.

Недаром знатные афинские семьи так ценили и берегли свои родовые культы¹⁸, восходившие, так же как и эвпатридские родословные, к ахейской эпохе. К тому же сакральному наследию относились и эписемы, помещавшиеся на щитах. Роль их в Афинах VI в. до н. э. настолько возросла, что они появляются на аттических дидрахмах (серебряных монетах единственного регулярно выпускавшегося номинала) и тем самым они встают на одну ступень с общегосударственными эмблемами других греческих полисов того времени. Это явление стало предметом подробного исследования в известной монографии Ч.Селтмана¹⁹, который путем сопоставления монетных типов с рисунками на чернофигурных вазах и данными письменных источников выявил родовые гербы Кодридов-Медонтидов, Алкмеонидов, Писистратидов, Филаидов и Бутадов (Этеобутадов).

Примечателен тот факт, что, будучи изображенными на монетах, эти в полном смысле слова геральдические эмблемы — амфора, трискелес (фантастическая фигура, наподобие свастики, в виде бегущих по кругу трех человеческих ног, соединяющихся в центре композиции), протома (передняя часть скачущего коня, задняя половина стоящего коня, сова со сложенными крыльями), голова быка, горгоней (рис.8) — зачастую заключены в круговой линейный ободок, то есть как бы остаются на своем обычном месте — на воинском щите. Популярность же у аттических эвпатридов (евпатридов), а равно у беотийских (вспомним спартов) и других

¹⁸Ср.: Solders S. Die ausserrstädtischen Kulte und die Einigung Attikas. Lund, 1931; Зельин К.К. Борьба политических группировок в Аттике в VI веке до н. э. М., 1964. С. 132–143, 145–147.

¹⁹Seltman C.T. Athens, its history and coinage before the Persian invasion. Cambridge, 1924.

греческих аристократов, зооморфных эписем означает наличие в их родовых культурах пережитков тотемизма²⁰.

В монетной чеканке афинских аристократических родов VI в. до н. э. древнегреческая «диогенетская эмблематика» достигла пика подъема своего статуса²¹. С падением политического значения старинной знати в Аттике, в результате реформ Клисфена, общественная значимость прежде неотъемлемых ее атрибутов быстро сходит на нет (по-видимому, несколько позднее сходную картину можно было наблюдать в других полисах Эллады, где традиционное господство старой аристократии также неотвратимо уходило в прошлое).

Характерно, что в демократических Афинах для воинских щитов был введен единый отличительный знак — сова (спутница богини Афины, официально объявленной главной покровительницей данного полиса); причем та же эмблема, как государственная, закрепилась и на монетах. Использование же каких-либо иных изображений на щите казалось афинянам во второй половине V в. до н. э. поступком из ряда вон выходящим (ср.: Плутарх. Алкивиад. 16). Та же официальная общеполитическая эмблема находила, судя по всему, самое разнообразное применение. Так, после победы над жителями Самоса в 439 г. до н. э. афиняне клеймили лица захваченных ими пленных изображением совы (Элиан. Пестрые истории. II. 9).

В дальнейшем, хотя некоторые древние аттические роды еще долго продолжали существовать и дожили даже до позднеантичного времени²², принадлежавшие им по праву наследования, некогда весьма престижные семейные сакральные символы вышли из употребления. В этом отношении весьма показательны, например, полное отсутствие старинных эписем среди эмблем магистратов, помещавшихся рядом с их именами на афинских тетрадрахмах «нового стиля» второй трети II — середины I в. до н. э. Даже явный отпрыск эвпатридского рода Ликоимидов Фемистокл²³, оказав-

²⁰Томсон Дж. Исследования по истории древнегреческого общества. Доисторический Эгейский мир. М., 1958. С. 117–119.

²¹Согласно новейшим исследованиям, выпуск т.н. Wappenmünzen мог осуществляться ежегодными сериями в период правления в Афинах тирана Гиппия (527–510 гг. до н. э.). См.: Суриков И.Е. Некоторые соображения по поводу древнейших афинских монет // XIII Всероссийская нумизматическая конференция. Москва, 11–15 апреля 2005 г.: Тезисы докладов и сообщений. М., 2005. С. 9, 10.

²²Ср.: Тоерффер J. Attische Genealogie. Berlin, 1889; Кудрявцев О.В. Эллинические провинции Балканского полуострова во втором веке нашей эры. М., 1954. С. 135, 163–165, 172–197, 203, 204; Молчанов А.А. Антропонимическая традиция как одно из слагаемых исторической памяти (на примере именослова афинских эвпатридов X в. до н. э. — V в. н. э.) // Древнейшие государства Восточной Европы. 2001 год. Историческая память и формы ее воплощения. М., 2003. С. 141–150.

²³Данное имя традиционно повторялось в роду Ликоимидов по крайней мере до второй трети IV в. н. э. (Плутарх. Фемистокл. 32; Павсаний. I. 37. 1; Евнапий. Жизнь философов и софистов. 483–485; Либаний. Письма. 480, 1032, 1175).

шийся среди этих лиц, избрал в качестве своего опознавательного знака на монете выпуска 117/6 г. до н. э. изображение корабля с трофеем, надо думать, в память о подвиге своего славного предка и тезки, победителя персов при Саламине²⁴.

Таким образом, родовая сакральная символика, бывшая в определенный период истории Греции, важным атрибутом господствующего слоя, с утратой старой аристократией прежнего статуса теряет свою, веками казавшуюся неиссякаемой, жизнеспособность. Ее мотивы, по-прежнему оставаясь понятными в качестве традиционных вещественных признаков сакральной сферы вообще, и конкретных родовых культов в частности, перестали выполнять ту специфическую роль социально значимых элементов в публично функционирующей знаковой системе, которая была им долгое время свойственна.

²⁴Зюгаф А.Н. Античные монеты. М.; Л., 1951. С. 85, 236. Табл. XVII, 8; Хабиht X. Афины. История города в эллинистическую эпоху. М., 1999. С. 242.