

ЭМБЛЕМАТИКА И СИМВОЛИКА

Вячеслав Васильевич Мишин, г. Химки
член Правления Союза геральдистов России

ГОРОД «МАРСЕЛЬЕЗЫ»

Марсель (фр. *Marseille*) – коммуна, главный город одноименного кантона и округа, столица департамента Буш-дю-Рон, во Франции.

По легенде, история города началась как история любви Гиптиды, дочери Нана, царя племени лигурийцев, и грека Протиса. Около 600 г. до н.э. греки высадились на берег Прованса в тот момент, когда царь Нан задумал выдать замуж свою дочь. Для этого он созвал пир, на котором Гиптида выбрала бы себе жениха. Именно греку Протису протянула она свой кубок с вином. Пара получила в качестве свадебного подарка часть побережья, на котором и был основан город. Тогда он назывался Массалия¹ (*Μασσαλία* на греческом, *Massilia* или *Massalia* на латинском).

В 49 г. до н.э. город был завоеван Цезарем. В Средневековье Марсель возродился только в X в. благодаря герцогам Прованса. Крестовые походы способствовали росту торгового значения Марсея, который в 1481 г., вместе с Провансом, вошел в состав Французского королевства. В годы Великой французской революции Марсель поддержал республиканцев, а гимн Франции стал называться «Марсельезой». В годы Второй Мировой войны Марсель был одним из крупнейших центров Сопротивления, за что был награжден Военным крестом Франции 1939-1945 гг.

Уникальность марсельской символики в том, что флаг города более древний, чем герб.

Лазоревый крест был одним из символов Крестовых походов, так как в портах погрузки крестоносцев, пунктом назначения которых была Святая земля, поднимались флаги с крестами как характерный знак безопасных (защищенных) портов.

Первое документальное упоминание цветов флага Марсея датировано 1254 г., оно было закреплено в городском уставе – *“de vexillo cum cruce communis Massilie portando in navibus et de alio vexillo”*². В договоре 1257 г., между городом и графом Прованса, было определено, что *«на суше и на море, на своих нефах, галерах и других сооружениях они будут продолжать нести флаг своей коммуны»*³.

¹ Название города связывают с этнонимом нумидийского племени, представители которого были первыми поселенцами. Нумидийцы — греко-римское название берберских племен, которые обитали на территории современного Туниса и Алжира. Другим (и более древним) их именем является этноним «макси» или «макситане».

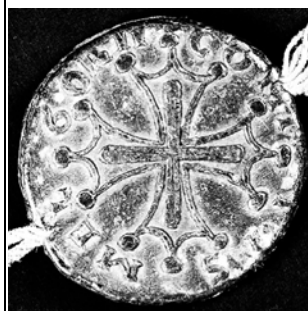
² *Bouillon-Landais P.F.* Notice sur les armoiries de Marseille. Marseille, 1857. P. 6.

³ *Archivum heraldicum.* 1955. Bulletin 3. P. 55.

Что касается истории возникновения герба города, то стоит отметить, что виконты Марсея изначально пользовались крестом графов Форкалькье (ил. 1), который позже появился на средневековых монетах, чеканенных в Марселе. Крест обладает высокой схожестью с крестом графов Тулузских, что может объясняться тесными связями между сеньорами этих земель⁴. В историографии существует мнение, что этот крест восходит к первым графам Тулузским и указывает на графа Торчина, жившего во времена Карла Великого. По легенде, он принял такой крест после победы над маврами в Байонне, где ангел с небес дал ему этот знак победы⁵.

В современной западноевропейской историографии этот символ имеет несколько названий – крест Окситании, крест Лангедока, крест Тулузы. Но впервые он, вероятно, был использован именно на гербах графов Форкалькье и графов Тулузы. При этом графы Тулузы использовали его как маркизы Прованса, на монетах и печатях не ранее XIII в. Именно отсюда этот вид геральдического креста (*“de golas a la crotz voidada, clechada / patèa e pometada d'aur”*) распространился по французской исторической области Окситания.

В староокситанской эпической поэме «Песнь о крестовом походе против альбигойцев» (*“Chanson de la croisade albigeoise”*) Гийома Тудельского и Ги де



Ил. 1. Крест графов Форкалькье на печати XIII в.



Ил. 3. Гравюра «Кафедральный собор Марсея» (La Major de Marseille). Худ. И. Сильвестр (1621–1691)⁶.

⁴ *Ruffy A.* Dissertations historiques et critiques sur l'origine des comtes de Provence, de Venaissin, de Forcalquier, et des vicomtes de Marseille. Paris, 1715.

⁵ *Rolland H.* L'animated Provençale de la Croix de Toulouse // Provence historique. T 1, fascicule 1. 1950.

⁶ Bibliothèque nationale de France. Département Estampes et photographie. EST RESERVE VE-26.

Кавальона, этот крест упоминается под названием «крест Раймунда»⁷.

Французский исследователь Лоран Масе (в своей книге «Графы Тулузы и их окружение»⁸) утверждал, что окситанский крест стал эмблемой графов после того, как Раймунд IV принял участие в Первом крестовом походе. Этот символ, по его мнению, был привезен графом из Константинополя (ил. 2 на с. 157). Масе указывает, что этот геральдический знак впервые появился в Византии и распространился по Западной Европе через Италию и Прованс. Таким образом, кресты маркизов Прованса и виконтов Марселя имеют общее происхождение, но они произошли не один от другого, а имеют общего «предка», заимствованного рыцарями Первого крестового похода на Востоке.

Виконты Марселя объединили светскую и духовную власть на этих землях (виконтство, епископат и аббатство) в своих руках и контролировали доходы всей округи (ил. 3). Даже город, изначально, делился на «la cité abbatiale», «la cité épiscopale» и «la cité vicomtale». При этом существует мнение, что первоначально власть будущих виконтов Марселя была именно духовной и свой доход они получали с церковного налога⁹. Поэтому не исключена христианская символика как первооснова герба города.

Поздняя легенда, распространившаяся в период исторического романтизма, объясняет принятие герба Марселя ролью города как порта для погрузки на корабли крестоносцев. Вероятно, в связи с этим крест Форкалькье постепенно был заменен «Марсельским крестом».

Самое раннее изображение в виде герба относится к XIV в. В городской «Красной книге», на изображающей клятву вигье (главы города) иллюстрации, показаны четыре лазоревых креста в серебряном поле. Но уже в XV в. в гербе один лазоревый крест.

В состав Французского королевства Марсель вошел в 1481 г. Хотя он и был одним из так называемых «добрых городов»¹⁰, но в его гербе не было лазоревого поля с тремя золотыми геральдическими лилиями, на что город имел право (ил. 4).

Гербы, нарисованные, раскрашенные, а затем и отпечатанные, стали более распространенными, начиная с XIII в. Граверы украшали их в соответствии со



Ил. 4. Герб Марселя в «Красной книге» (Le Livre Rouge) города. XIV в.¹¹

вкусами того времени (ракушки, листья, ангелы и пр.). Их можно было найти выгравированными на общественных зданиях или выгравированными на предметах.

На печати коммуны Марсель, датируемой 1243 г., изображен рыцарь, поднимающий обнаженный меч и убивающий дракона. Рыцарь (которого отождествляют со Святым Виктором Марсельским из-за девиза «Massilium vere Victor civesque tuere») имел на своем гербе крест. Но обозначение цветов на гербе отсутствовало¹². Однако не вызывает сомнения, что на герб были перенесены фигуры с флага, с соответствующим цветовым обозначением.

Можно обнаружить герб Марселя и в анонимной рукописи XVI в., представляющей собой иллюстрированный рукописный гербовник, охватывающий провинции Франции и соседние земли¹³. Символика города предстает в привычном виде и выделяется своей строгостью и лаконичностью, даже в сравнении с другими французскими гербами (ил. 5 на с. 157).

Герб Марселя был официально зарегистрирован в «Общем гербовнике Франции» («Гербовник д'Озье») только в 1699 г., после указа первого министра Франции Жана-Батиста Кольбера от 21 июня 1790 г., регистрирующего гербы¹⁴ (ил. 6 на с. 157).

Учредительное собрание Франции, декретом от 19 июня 1790 г.¹⁵, отменило использование всех гербов, титулов и почетных званий, которые ассоциировались с дворянством, так лазоревый крест Марселя исчез из официальных документов.

Право на герб для городов было восстановлено императорским декретом Наполеона 17 мая 1809 г. Декрет содержал несколько важных положений, уже подготовленных к этому моменту в Совете печати и титулов под руководством канцлера Ж.-Ж.Р. Камбасереса и утвержденных Государственным Советом. Со-

⁷ Guida S. L'autore della seconda parte della Canso de la crotzada // Cultura Neolatina. 2003. № LXIII. P. 255-282.

⁸ Macé L. Les Comtes de Toulouse et leur entourage: Rivalités, alliances et jeux de pouvoir XIIe-XIIIe siècles. Toulouse, 2000. Pp. 445.

⁹ Magnani E. Monastères et aristocratie en Provence milieu Xe - début XIIe siècle // Vita Regularis. Ordnungen und Deutungen religiösen Leben im Mittelalter. Lit Verlag, 1999. Chap. 10. P. 183-185.

¹⁰ В дореволюционной Франции «добрыми городами» называли города, которые получали льготы и гарантии, предоставленные королем Франции, и имели право носить герб с тремя лилиями (герб французских королей). Однако не все «добрые города» помещали в свой герб 3 лилии (в их числе Марсель, Нант, Лилль, Страсбург, Анже, Монпелье, Мец, Канны и др.).

¹¹ Revue de Marseille et de Provence. Marseille, 1857. [P. 1]. Fig. 1.

¹² Bouillon-Landais P.F. Sur les Armories de Marseille // Revue de Marseille et de Provence. 1857. T. 3. P. 3-20.

¹³ Recueil de blasons peints // Bibliothèque nationale de France. Département des Manuscrits. Français 17256, folio № 1114v.

¹⁴ Armorial Général de France, Charles D'Hozier (édité de 1696), 30e volume, Provence (2ème partie), folio № 1093.

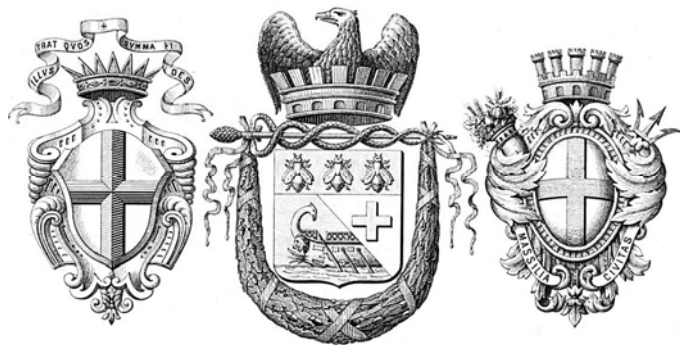
¹⁵ Hardman J. The French Revolution Sourcebook. London, 1999. P. 113.

гласно декрету, никакой город, коммуна, корпорация или сообщество не могли пользоваться дореволюционным гербом. Новые же гербы могли быть «дарованы» императором. Города, коммуны или корпорации, власти которых желали получить патентные грамоты о даровании герба, должны были, после получения на это предварительного разрешения в компетентных административных органах, обратиться к канцлеру империи. Такие обращения должны были оформляться в единообразном виде адвокатом Государственного совета в соответствии с императорским декретом от 24 июня 1808 г., касающимся вопросов учреждения майората. Исполнение декрета проходило достаточно медленными темпами. Только появление инструкций министра внутренних дел Жана-Пьера Монталиве (18 октября 1809 г.) сделало возможным начало работы по возрождению городских гербов¹⁶.

После издания императорского декрета, муниципальный совет Марселя сразу же начал обсуждение вопроса о возвращении старого герба и получении разрешения императора. Обращение было направлено канцлеру от имени города в 1810 г. Но Марселю был пожалован не его древний герб, а разработан новый проект по правилам геральдики Первой империи: «Поле скошено, в первом серебряном поле – лазоревый крест, во втором лазоревом поле – плывущая по зеленому морю античная трирема; красная глава, обременена тремя золотыми пчелами»¹⁷.

Однако на практике этот герб фактически не использовался, и 25 ноября 1815 г. король Людовик XVIII своим указом вернул Марселю его древний герб, добавив к нему щитодержателей в виде льва с кадуцеем и быка с трезубцем (ил. 7).

В 1826 г. был утвержден новый вариант: герб был увенчан короной, справа – рогом изобилия, слева – («Город Марсель»). Этот герб до сих пор используется муниципалитетом на печати в официальных докумен-



Ил. 7. Варианты изображения герба Марселя в XIX в.¹⁸

¹⁶ Митрофанов А.А. Городская геральдика в эпоху Наполеона: рецепция французского имперского опыта в Итальянском королевстве в начале XIX в. // Вспомогательные историч. дисциплины в современном научном знании. М., 2022. С. 183-186.

¹⁷ Drapeaux, armoiries, symboles et emblèmes de la ville de Marseille // Société Vexillologique de l'Ouest. [Эл. ресурс] – URL: http://svowebmaster.free.fr/drapeaux_marseille.htm

¹⁸ Revue de Marseille et de Provence... [P. 2]. Fig. 2–4.

тах. Большой герб был создан в 1883 г. нумизматом Жозефом-Батистом Ложье (*Jean-Baptiste Colbert*), хранителем Кабинета монет и медалей. На нем изображены бык, лев, настенная корона с пятью башнями и девиз Марселя: “*Actibus immensis urbs fulget Massiliensis*” – «Город Марсель сияет своими подвигами». После установления во Франции республиканского строя герб Марселя принял современный вид.

С Марселем связан еще один символ, который ассоциируется не только с городом, а со всей Францией. Это «Марсельеза» – национальный французский гимн.

В ходе Французских революционных войн, капитан 5-го ранга военный инженер Клод Жозеф Руже де Лиль присутствовал на приеме, устроенном 24 апреля 1792 г. в честь офицеров Страсбургского гарнизона, когда мэр Страсбурга барон Филипп-Фредерик де Дитрих посетовал, что у Франции нет национального гимна. К. Руже де Лиль вернулся в свою комнату и в порыве патриотического воодушевления написал слова. Сначала произведение называлось “*Chant de guerre pour l'armée du Rhin*” («Военная песня для Рейнской армии»), название «Марсельеза» же получило только после того, как этот гимн приняли провансальские добровольцы¹⁹, которые через 3 месяца распевали эту песню, прибыв 30 июля 1792 г. в Париж.

Автор «Марсельезы» К. Руже де Лиль был родом из Бургундии, его родители были состоятельными буржуа. Отец поэта Клод Игнас Руже был королевским адвокатом в судах и правлениях коммун департамента Юра. Герб фамилии Руже внесен в «Гербовник д'Озье» в том по Бургундии (ил. 8 на с. 157). К. Руже де Лиль, получив образование в Королевской инженерной школе, посвятил свою жизнь военной службе²⁰. В составе Рейнской армии он в мае был отправлен в Страсбург, где и была написана «Марсельеза».

Эта песня была принята руководством Французской республики в качестве государственного гимна молодой республики. В первый раз ее утвердил Конвент 14 июля 1795 г. и она просуществовала до провозглашения Первой империи в 1804 г. Во второй раз Марсельеза стала гимном Франции 14 февраля 1879 г. при Третьей республике, и с тех пор она остается государственным гимном Франции²¹.

Один из вариантов перевода текста французского гимна, и вероятно наилучший, на русский язык осуществил поэт В.Н. Ладыженский (1859–1932)²².

Цветные иллюстрации к тексту приводятся на с. 157.

Статья поступила в редакцию 16 июля 2025 г.

¹⁹ Tiersot J. Histoire de la Marseillaise: nombreuses gravures ... de Rouget de Lisle, huit planches hors texte. Paris, 1915.

²⁰ Boissonnade E. Rouget de Lisle: de «La Marseillaise» à l'oubli, éditions France-Empire. Paris, 1999.

²¹ Mould M. The Routledge Dictionary of Cultural References in Modern French. New York, 2011. P. 147.

²² См. перевод В.Н. Ладыженского: Свобода. Равенство. Братство. Песни и гимны французской революции. М., 1989. С. 61–64.



Ил. 2. Граф Тулузы в гербовом одеянии; рисунок в гербовнике "Livro do Armeiro-Mor". 1509 г. (по: Livro do Armeiro-mor. Lisboa, 1956).

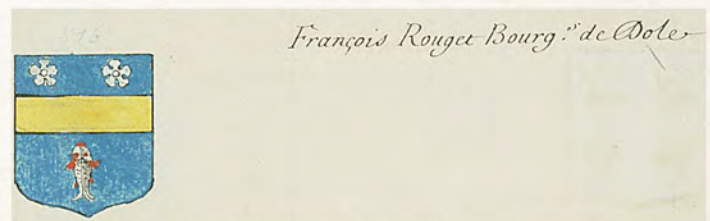


Ил. 5. Герб Марселя на листе в рукописи XVI в. "Recueil de blasons peints" вместе с рисунками других гербов. Bibliothèque nationale de France. Département des Manuscrits. Français 17256, fol. 1114v.

Иллюстрации к статье В.В. Мишина о гербе города Марселя (с. 71–73)



Ил. 6. Герб Марселя на листе среди других гербов в «Общем гербовнике Франции». 1696 г. Худ. Шарль-Рене д'Озье (1640–1732). (Armorial Général de France. Vol. 30. Fol. 1093).



Ил. 8. Герб рода Руже (Rouget) в «Общем гербовнике Франции». 1696 г. Худ. Шарль-Рене д'Озье (1640–1732). (Armorial Général de France. Vol. 6. Fol. 429).