

ГЕРАЛЬДИЧЕСКИЕ СКУЛЬПТУРЫ САНАИНСКОГО МОСТА

Значительным архитектурно-инженерным сооружением средневековой Армении, одновременно и ценным историко-мемориальным памятником является мост на р. Дебед (древ. Бердудж), построенный в конце 70-х гг. XII в.

Мост построила княгиня Ванени, дочь полководца Саркиса Долгуроуго, сестра полководца (амирспасалара) Закаре; оба они возглавляли освободительную борьбу армянского народа против сельджуков в тесном сотрудничестве с Грузинским царством.

Ванени была супругой Кюрикидского царя Абаса II (1170 - 1176 гг.). Кюрикиды, представители младшей ветви Анийских Багратуни¹, правили в Лори, но после падения Лорийского царства (1113 г.), их представители перешли в область Тавуш, где основали несколько новых небольших княжеств - Тавушское, Нор-Бердское и Мацнабердское, с центрами в одноименных крепостях (первые две находятся в Тавушской области РА, место Мацнаберда неизвестно).

Абас II Кюрикид, владевший крепостью Мацнаберд, скончался в молодом возрасте (18 лет), в память о нем его супруга Ванени построила мост, известный в народе под названием «Санаинский» (рис. 1), поскольку находится недалеко от Санаинского монастыря, духовного центра Кюрикидов² (мост ныне в пределах гор. Алаверди). Она же рядом с мостом установила крестный камень («хачкар») со строительной надписью (начало надписи, где вероятно была указана дата, не сохранилась, но мост построен после 1176 г., в конце 70-х, возможно начале 80-х гг. XII в.).

Текст надписи: *«... рода Багратидов, я, Ванени, дочь князя князей Саркиса, сына Захария, жена царя Абаса, который скончавшись на половине дней (своих) омрачил нас, построила этот мост и поставила этот крест на память о нем и в утешение мне и на долголетие родителей и братьев моих. Помяните во Христе Иисусе»³.*

Мост удачно гармонирует с окружающей природой, он связывал монастырь и селе Санаин с ущельем р. Дебед. Это интересное инженерное сооружение, арка имеет пролет в 18 м, перекинута с левого, более низкого берега, на более скалистый правый берег. Рельеф местности продиктовал зодчему построить мостовой переход в виде уступов от правого берега к левому. Проезжая часть моста ограничена парапетами, ближе к левому берегу в виде ступенек⁴. На ступенях парапета установлены четыре скульптуры зверей.

Эти скульптуры не просто украшения, это геральдические фигуры, каждая из которых является гербом одной из династических линий Кюрикидов. Если оценить мост в аспекте историко-культурного наследия прошлого Лори, то он являет собой монумент в память царствующей здесь в

X-XI вв. династии, а также благоденствие в честь строителя и ее рода.

Хотя в надписи говорится, что мост построен в память Кюрикида Абаса, но на мосту четыре зверя из семейства кошачьих. Каждая скульптура - геральдический знак одной из династических линий Кюрикидов, из них можно определить один - это барс (рис. 2), остальные три не поддаются определению, хотя среди них может быть и рысь.

Барс исторически связан с геральдическим знаком Анийских Багратуни и являлся государственным символом, барсы в Санаинском монастыре являются продолжением традиции и указывают на преемственную связь Кюрикидов с главной фамилией рода (Ани-Ширакской), после падения Ани (1045 г.) и Карсского царства (1065 г.) именно Лорийские Багратуни в лице царя Кюрике I (1048 - 1089 гг.) сохранили государственность Багратидов в пределах своего царства и в какой-то период стали главой рода и пытались продолжить традиции Анийских родичей. Барс в Санаине символизирует эту преемственность.

Так, барс стал гербом Лорийской ветви Багратуни-Кюрикидов. В Санаине имеются два образца барса - на новом портале церкви Аменапркич (Всеспасителя), голова барса установлена во время реставрации церкви в 1181 - 1184 гг. Другой образец в большом притворе монастыря (построен в 1181 г.)⁵.

Животное с крупными надутыми щеками и длинными густыми бровями является гербом Мацнабердской династической ветви (рис. 3), его двойник установлен при входе притвора церкви Богородицы монастыря Хоранашат⁶ (рис. 4) и внутри самой церкви Богородицы (пара животных и фигура князя (рис. 5)).

Хотя Хоранашат находится в пределах Нор-Бердского княжества, в строительстве притвора участвовал владетель Мацнаберда Кюрике III (30 - 40-е гг. XIII в.). Некоторые обстоятельства говорят о том, что именно его геральдическая эмблема установлена при входе притвора. По всей вероятности, и в зале церкви Богородицы пара кошачьих представляет герб Мацнабердских Кюрикидов. Имеется другой образец этого же животного в виде ложного водослива колокольни Санаинского монастыря⁷ (рис. 6). Две остальные скульптуры (рис. 7-8) двойников не имеют (во всяком случае пока не обнаружены).

Все четыре скульптуры в совокупности представляют династию Кюрикидов-Багратуни как царского периода, так и удельных княжеств. Они символизируют прошлое и настоящее династии, это похвала династии и роду, а мост - мемориальный памятник в их честь.

Одновременно княгиня Ванени, супруга одного из царей династии, обращаясь к современникам и будущим поколениям, просит не забыть и своих родителей и братьев. Она своей персоной связывает Кюрикидов с фамилией своей родни.

Санаинский мост - уникальное инженерно-мемориальное сооружение для всей средневековой Армении и, по всей вероятности, и Закавказского региона.

ПРИМЕЧАНИЯ

¹ Основоположителем династии был Гурген (или Кюрике), сын Ашота III Милостивого шахиншаха (царствовал в Багратидском царстве в 953 - 977 гг.). Гурген правил в Лори в 966 - 991 гг., его именем династию современники называли Кюрикидской.

² О монастыре см. *Халпахчян О.* Санаин. Архитектурный ансамбль Армении X - XIII вв. М., 1973.

³ Армянский оригинал надписи см.: *Кафадарян К.* Сананинский монастырь и его надписи. Ер., 1957 (на арм. яз.). С. 185, надпись № 178. Русский перевод см.: Христианский Восток. Т. IV. Вып. II. 1915. С. 192. Захарий надписи - дед Ванени. Примечательно, что Ванени считает себя из рода Багратуни.

⁴ См.: *Арутюнян В.* Караван-сарай и мосты средневековой Армении. Ер., 1960 (на арм. яз.). С. 87 - 95; *Халпахчян О.* Санаин. С. 64 - 65.

⁵ Снимок см. «Гербовед». 1996. № 2 (10), рис. 7 и с. 53.

⁶ Монастырь основан в 1205 - 1221 гг. Строительство притвора начато в 1222 г., прервано во время нашествия монголов и закончено в 1251-52 гг..

⁷ См. так же *Халпахчян О.* Санаин. Фото 87.

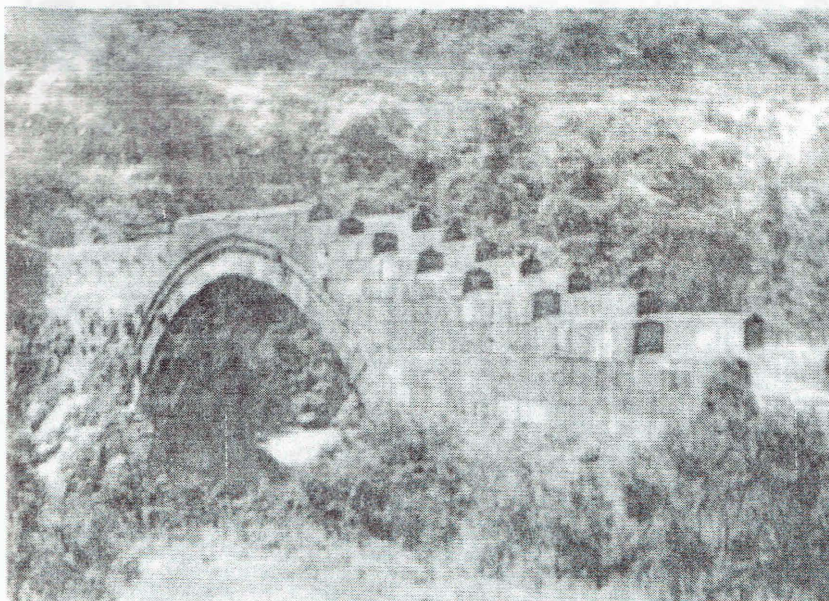
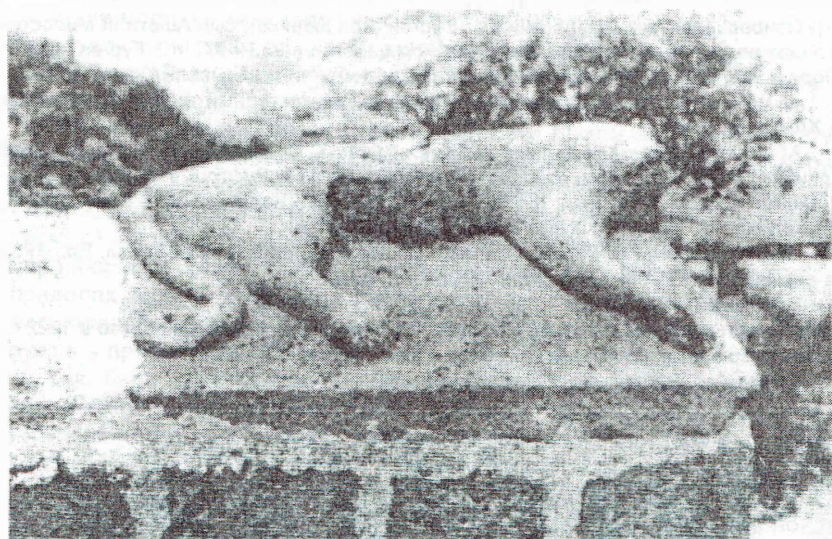
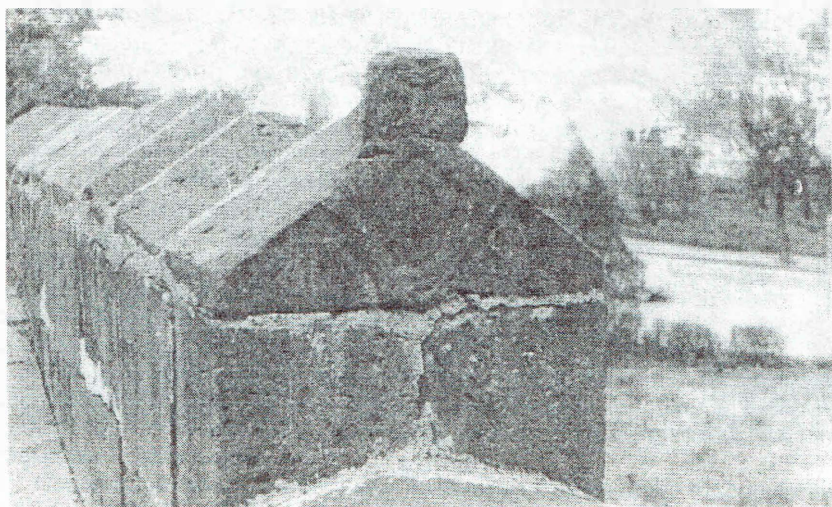


Фото 1.



Φοτο 2.



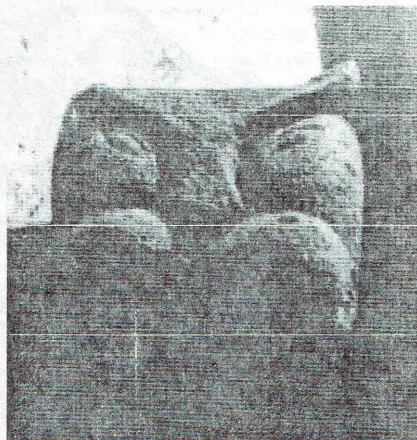
Φοτο 3.



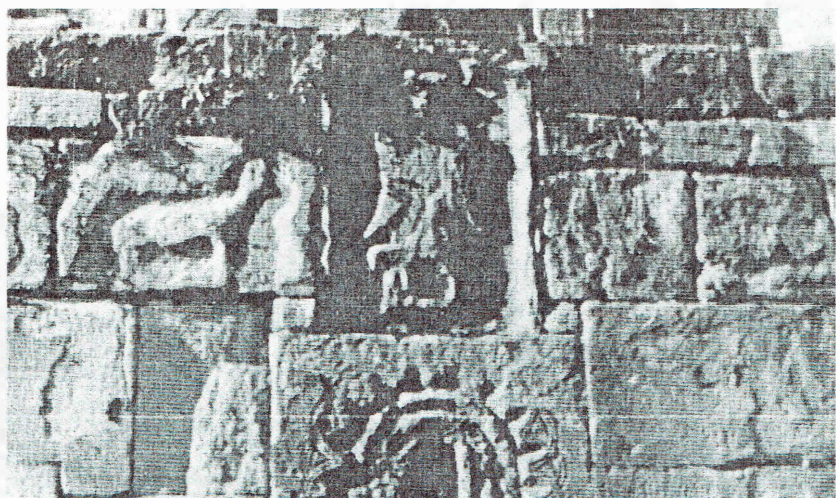
Φοτο 4.



Φοτο 5.



Φοτο 6.



Φοτο 1.



Φοτο 2.