

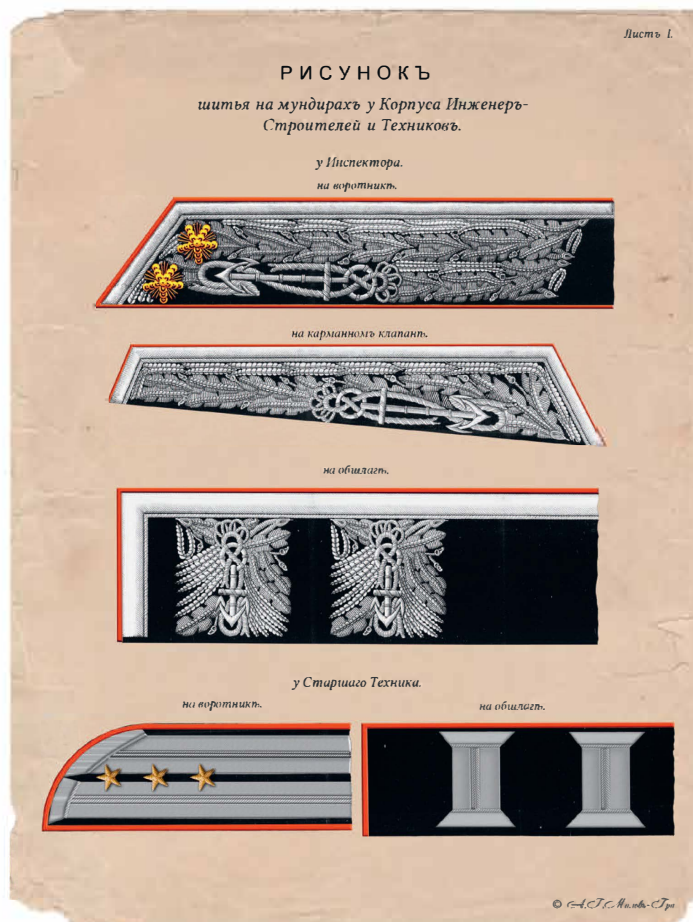
ФОРМА ОДЕЖДЫ ИНЖЕНЕРОВ И ТЕХНИКОВ МОРСКОЙ СТРОИТЕЛЬНОЙ ЧАСТИ. (1892–1914 гг.)

Корпусами Морского ведомства принято называть отдельные организации специальных родов службы, по тем или другим причинам выделенные из общего состава строевых и береговых офицеров флота¹. Главным основанием для такого выделения являлась невозможность согласовать требуемые для различных специальностей технические, научные или специальные познания и роды деятельности с общим порядком прохождения службы по Морскому ведомству. Таким корпусам присваивалась особая форма одежды и правила прохождения службы.

О Морской строительной части

Корпус морской строительной части, созданный для руководства строительством арсеналов, адмиралтейства, доков и прочих береговых сооружений, комплектовался офицерами Корпуса военных инженеров с высшим инженерным образованием. Перемещение офицеров из Корпуса морской строительной части в Корпус военных инженеров и обратно было явлением постоянным и плохо влиявшим на дела службы. В связи с этим в 1891 году Морская строительная часть была преобразована². Генералы и офицеры возвращались в Военное ведомство. Оставшиеся офицеры и чиновники переводились в специальные звания, а при отказе, далее в чинах не повышались. К зачислению в состав инженеров Корпуса отныне допускались исключительно лица, окончившие по первому разряду курс наук в Николаевской инженерной академии или Институте инженеров путей сообщения Императора Александра I. Для получения звания техника требовалось окончить Институт гражданских инженеров МВД или иметь аттестат на звание техника МВД (или МПС) и выдержать теоретическое и практическое испытание по особой программе. Взамен чинов инженерам были присвоены звания: инспектор морской строительной части, главный инженер-строитель, старший инженер-строитель и младший инженер-строитель; техникам: старший техник и младший техник³.

Следует особо отметить, что перевод инженеров морской строительной части в 1892 году в ранг, по сути аналогичный чиновникам и присвое-



К Л А П А Н Ы

на воротникахъ: сюртука, укороченнаго пальто, плаща (пальто), шинели и полотнянника у Корпуса Инженеръ-Строителей и Техниковъ.



Главнаго Инспектора и Инспектора.



Главнаго Строителя.



Старшаго Строителя.



Младшаго Строителя.



Старшаго Техника.



Младшаго Техника.



Арматура.



Пуговицы.

© А.Т.С. Маловъ-Тра

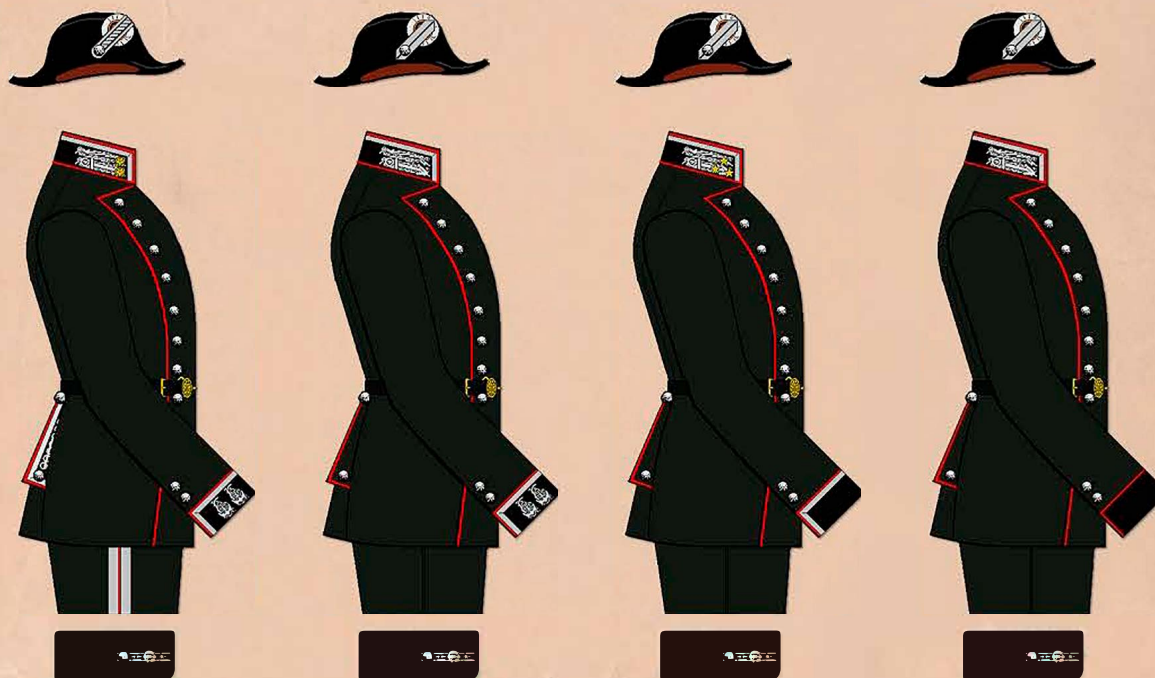
¹ Военная энциклопедия / Под ред. полк. В. Ф. Новицкого и др. СПб.: Т-во И. Сытина, 1913. Т. 13. С. 196–197.

² Приказ по Морскому Ведомству № 117 от 1891 года

³ Свод морских постановлений. Кн. 8. Прохождение службы по морскому ведомству. Изд. 1910 г. СПб. 1910. С. 25.

РИСУНКИ

мундировъ и сюртуковъ Корпуса Инженеръ-Строителей и Техниковъ

Главнаго Инспектора
и Инспектора.

Главнаго Строителя.

Старшаго Строителя.

Младшаго Строителя.

*) Околышъ, воротникъ и обшлага мундира и сюртука инженеровъ – чернаго бархата.

© А.Т.Маловъ-Три

ние им форменной одежды образца гражданских инженеров, не встретил большого энтузиазма среди военных инженеров. Для предотвращения оттока специалистов из корпуса в 1898 году⁴ было установлено откомандирование в Морскую строительную часть офицеров военных инженеров после окончания ими Николаевской инженерной академии с сохранением за ними всех прав и преимуществ службы офицерами военными инженерами. Таким образом, можно утверждать, что несмотря на задуманную «демилитаризацию» корпуса, военные инженеры всегда составляли около половины его личного состава. Основная же масса чинов корпуса в званиях техников замещала должности низового звена – смотрителей зданий. Например, в 1904⁵, 1909⁶, 1912⁷ и 1914⁸ годах в Корпусе Морской строительной части числилось:

Чин или звание	1904	1909	1912	1914
Генерал-лейтенант	—	1	—	2
Генерал-майор	3	2	5	3
Полковник	13	7	6	8
Подполковник	2	4	8	10
Капитан	15	10	4	1
Штабс-капитан	2	1	—	1
Инспектор морской строительной части	1	1	—	1
Главный инженер-строитель	2	7	6	4
Старший инженер-строитель	12	4	1	—
Младший инженер-строитель	3	1	1	1
Старший техник	9	13	13	15
Младший техник	14	13	13	11

⁴ Приказ Е. И. Выс. Генерал-Адмирала № 102 от 1898 года.⁵ Список генералам, штаб- и офицерам корпусов: корабельных инженеров, инженер-механиков и инженеров морской строительной части. СПб, 1904.⁶ Список генералам, штаб- и офицерам корпусов: корабельных инженеров, инженер-механиков и инженеров морской строительной части. СПб, 1909.⁷ Список личного состава судов флота, строевых и административных учреждений Морского ведомства. Маргоское 1912. СПб, 1912, с. 471–492.⁸ Список личного состава судов флота, строевых и административных учреждений Морского ведомства. Октябрьское 1914. СПб, 1914, с. 606–798.

Форма одежды Корпуса морской строительной части

При изменении форменной одежды в 1855 году, офицеры корпуса получили полукафтан образца военных инженеров (Военного министерства), с серебряными галунными петлицами на воротнике и обшлагах. Воротник чёрного бархата с красной выпушкой кругом всего воротника. Обшлага с белой выпушкой. При введении серого плаща (военно-сухопутного образца), погоны положены красные суконные, воротник серого сукна с красной выпушкой. Подбой под серебряными эполетами из красного сукна. Фуражка тёмно-зелёная с белой выпушкой, околыш чёрного бархата с двумя красными выпушками. Шаровары с красной выпушкой. Офицерский шарф-кушак. Вооружение – армейская полусабля. Отложной воротник шинели с 1864 года серый с красной выпушкой и чёрным бархатным клапаном с красною же выпушкой. В 1872 году мундиры офицеров стали однобортными на 8 пуговиц⁹. Все изменения офицерской формы одежды следовали далее за таковыми в Военно-инженерном ведомстве, с сохранением отличия в виде белых выпушек на тулье и обшлагах мундира (сюртук белых выпушек по обшлагам не имел).

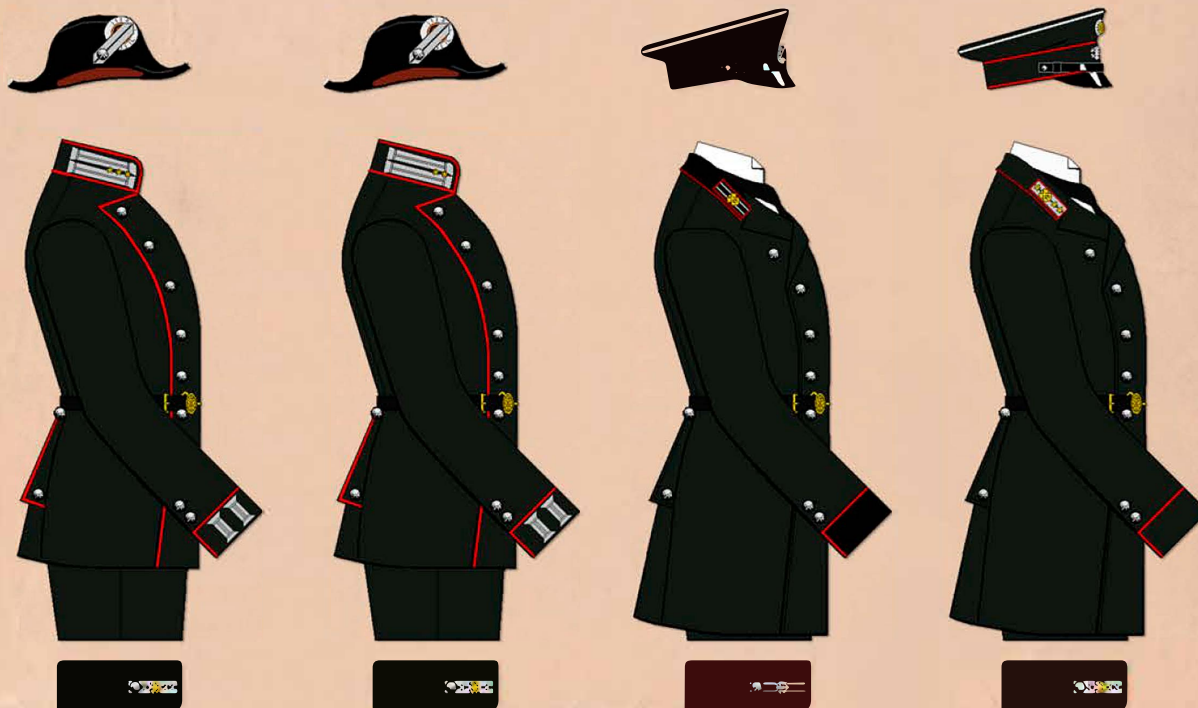
Гражданские чины корпуса получили в 1880 году мундиры гражданских чинов военно-инженерного ведомства, но с белой выпушкой по тулье и обшлагам мундира¹⁰. Цейхвахтеры и унтер-цейхвахтеры ещё в 1859 году были переименованы в «содержатели по инженерной части», а цейхдинеры – в «инженерные надзиратели»¹¹.

В 1891 году Морская строительная часть была преобразована в Корпус инженеров и техников морской строительной части с введением специальных званий. 16 декабря того же года вышло Высочайшее повеление, а в январе следующего 1892 года описание формы одежды и рисунки шитья на мундирах и клапанах на воротниках для инженеров и техников Морской строительной части и правила ношения ими формы одежды¹².

⁹ Приказ по Морскому Ведомству № 4 от 1872 года.¹⁰ Приказ Е. И. Выс. Генерал-Адмирала № 17 от 1880 года.¹¹ Приказ Управляющего Морским Министерством № 57 от 1859 года.¹² Приказ по Морскому Ведомству № 13 от 1892 года.

РИСУНКИ

мундировъ и сюртуковъ Корпуса Инженеръ-Строителей и Техниковъ



Старшаго Техника.

Младшаго Техника.

сюртукъ Инженеровъ.

сюртукъ Техниковъ.

*) Околышъ, воротникъ и обшлага мундира и сюртука техниковъ – черного сукна.

© А.Т.Маловъ-Тра

Согласно этому приказу, инженеры и техники Морской строительной части получили мундиры «военного покроя», положенные инженерам статских ведомств. Шитьё на воротнике, обшлагах и карманных клапанах инженеров-строителей повторяло инженерное шитьё гражданских ведомств, но с прибавлением адмиралтейского якоря с канатом.

Инженеры получили двубортный мундир чёрного сукна, застёгивающийся на 8 пуговиц, с прямыми обшлагами и карманными клапанами. Скошенный воротник и прямые обшлага из чёрного бархата, имели алую выпушку (на воротнике и по нижнему краю). Задние карманные клапаны прямые, с алой выпушкой. Выпушка по борту (характерная для статского инженерного мундира) не указана. Знаки различия, в виде вышитых звёзд, на мундире располагались на воротнике.

Сюртук полагался открытй гражданского покроя, принятый в морском ведомстве. Воротник и обшлага (это единственный случай, когда в Морском ведомстве обшлага сюртука пошивались из бархата) чёрного бархата имели окантовку алой выпушкой. На сюртуке знаками различия были чёрные бархатные клапаны с алой выпушкой и серебряными просветами (кроме инспекторов) с золотыми звёздами по званиям. На клапанах воротника располагалась золочёная арматура ведомства, аналогичная эмблеме корабельных инженеров – якорь с двумя перекрёщёнными топорами. С мундиром носилась шляпа, как и у прочих чинов Морского ведомства, а с сюртуком – фуражка, аналогичная фуражке корабельных инженеров – с офицерской (sic –!) кокардой на околыше. Пальто полагалось чёрного сукна покроя офицеров флота. Воротник окантовывался алой выпушкой. На воротнике располага-



Техникъ НМСЧ. Ревель. 1914

лись чёрные бархатные клапаны со знаками различия, аналогичные клапанам на воротнике сюртука, но длиннее и с пуговицей у верхнего края. Выпушки по краям бортов и пр. для инспекторов (имевших «генеральский» ранг) не полагалось. Пуговицы у инспекторов были с изображением орла и топоров на якорях, у инженеров чекан на пуговицах в виде якоря с двумя перекрёщёнными топорами. С 1904 года, как и всем чинам Морского ведомства, пуговицы всех чинов корпуса получили изображение орла.

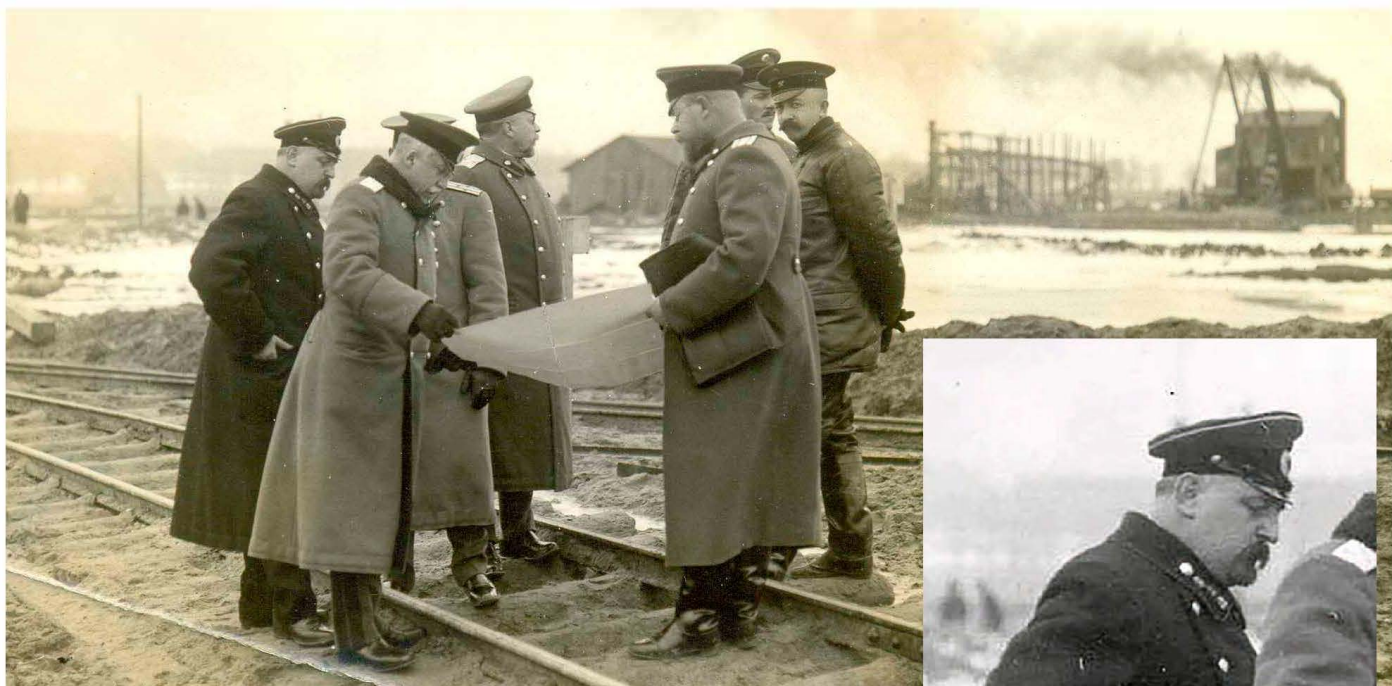
Брюки инженерами всегда носились навыпуск с низкими сапогами. На брюках к мундиру для инспекторов на внешний шов нашивался серебряный галуун с алым просветом. Брюки к сюртуку, а также брюки остальных чинов корпуса при мундире и сюртуке ни галунов, ни выпушек не имели.

Кроме перечисленных предметов, инженерам и техникам полагались укороченное пальто и белый полотняник. С 1909 года, как и всем чинам Морского ведомства, был введён и китель из ткани темно-синего цвета, кроме того полагалась и плащ-накидка из обыкновенного или непромокаемого сукна чёрного цвета с пристяжным капюшоном¹³. Пуговиц на плащ-накидке не полагалось, а лвыи и цепочка застёжки изготавливались из воронёного металла.

При работах разрешалось носить высокие сапоги.

Техники получили такой же мундир, но застёгивающийся на 6 пуговиц. Воротник у их мундира был закруглённым. На воротнике и обшлагах мундира вместо шитья особого рисунка вышивались гладкие шитые петлицы в два ряда. Сюртук гражданского образца и паль-

¹³ Правила о формах одежды для офицерских и медицинских чинов Морского ведомства и военно-морских чиновников. СПб. 1914. С. 12.



Генералы, офицеры и инспектор ИМСЧ при строительстве Крепости Императора Петра Великого (Ревель, 1914)

то как у инженеров. На обмундировании техников все бархатные детали (воротнички, обшлаги и околыш) заменялись на чёрные суконные. Кокарда на фуражке техникам полагалась круглая гражданского образца и располагалась на тулье. На околыше крепилась серебряная арматура ведомства – якорь с двумя перекрещёнными топорами. Пальто как у инженеров, но клапаны галунные, как на сюртуке и с пуговицей. Пуговицы аналогичны пуговицам инженеров. Знаками различия на мундире служили золотые вышитые звезды вдоль просвета между петлицами на воротнике, а на сюртуке – серебряные галунные клапаны с чёрными просветами и золотыми звёздами. На клапанах воротника сюртука и пальто располагалась золочёная арматура ведомства.

Количество просветов (на клапанах воротников сюртуков и пальто) и звёзд соответствовало званию инженера или техника:

Звание	Количество просветов	Количество звёзд
Инспектор морской строительной части	0	2
Главный инженер-строитель	2	0
Старший инженер-строитель	2	3
Младший инженер-строитель	1	0
Старший техник	1	3
Младший техник	1	2

Оружием для инженеров-строителей и техников во всех случаях служил кортик на поясной муаровой портупее.

Так как инженеры и техники считались чинами нестроевыми, им полагались только три основных вида форм одежды: парадная, береговая-походная и обыкновенная (виц-мундир).

Парадная	Береговая-походная	Обыкновенная (виц-мундир)
Мундир	Мундир	Сюртук
Ордена	Ордена	Белый жилет
Кортик	Кортик	Галстук узкий с малым бантом
Шляпа	Фуражка	Ордена
		Кортик
		Фуражка

Кроме того разрешалось при повседневном ношении вместо белого жилета носить чёрный, а галстук «узкий с малым бантом» заменять на галстук «с широкими концами, опускаемый под жилет». Дозволялось ношение укороченного пальто и полотняника.

При летних формах шляпа заменялась на фуражку с белым чехлом, а мундир и сюртук могли при температуре выше +15°R заменяться белым кителем (полотняником).



Шаверновский Владимир Петрович. Ревель. 1914

Вплоть до начала великой войны форма инженеров и техников не претерпела изменений.

Офицерские чины корпуса, которые должны были быть ликвидированы в 1891 году, но с 1898 года считались откомандированными от инженерного департамента Военного ведомства, носили форму офицеров военных инженеров, «но с отличиями положенными для Морской строительной части»¹⁴ (белая выпушка по обшлагам мундира и по тулье фуражки). Однако, каких-либо бывших у них ранее отличий на фотографиях офицеров и генералов корпуса нами не найдено.

Андрей Малов-Гра (г. Москва), историк, консультант кино и ТВ

¹⁴ Правила о формах одежды для офицерских и медицинских чинов Морского ведомства и военно-морских чиновников. СПб, 1914. С.1.