

ПОЛОЦКИЕ
ГРАМОТЫ
XIII – начала XVI в.

Том 1



Институт славяноведения Российской академии наук
Институт российской истории Российской академии наук

Федеральное архивное агентство
Российский государственный архив древних актов

Национальная академия наук Республики Беларусь
Институт истории
Центральная научная библиотека им. Якуба Коласа

Белорусский государственный университет
Исторический факультет

Университет Дмитрия Пожарского

Полоцкие грамоты XIII — начала XVI века

Подготовили

А. Л. Хорошкевич (ответственный редактор),
С. В. Полехов (заместитель ответственного редактора),
В. А. Воронин, А. И. Груша, А. А. Жлутко,
Е. Р. Сквайрс, А. Г. Тюльпин

Том 1



УНИВЕРСИТЕТ ДМИТРИЯ ПОЖАРСКОГО
Москва 2015

УДК 930.2:001.814/.816(476.5-21)"12/15"

П52

ББК 63.2:63.3(4Бел)4



Издание подготовлено и выпущено при поддержке
Российского гуманитарного научного фонда
Исследовательские гранты 0501-901-05а/б, 11-21-16005
Издательский грант 14-01-16050

Рецензенты:

д-р гуманитарных наук Артурас Дубонис (Институт истории Литвы, Вильнюс)
д-р Мадлена Мадлинг (Институт истории им. Фридриха Мейнеке Свободного университета, Берлин)

Печатается по решению Ученого совета
Университета Дмитрия Пожарского

П52 Полоцкие грамоты XIII — начала XVI в. Том I. М.: Русский фонд содействия образованию и науке, 2015. — 864 с.: XVI с. ил.

ISBN 978-5-91244-137-0

Издание, подготовленное российскими и белорусскими учеными, представляет собой научную публикацию древнейших документов по истории Полоцкой земли 1263–1511 гг. — договоров о взаимоотношениях между Полоцком и Ригой, переписки властей и рядовых жителей этих городов, властей Тевтонского ордена, документов великих князей литовских и их канцелярии, посланий полоцких епископов. Представленные в публикации памятники письменной культуры освещают широкий круг вопросов экономики, политики, общественной жизни, культурных, в том числе и межконфессиональных, связей и являются ярким свидетельством многовекового опыта взаимодействия полочан с их соседями.

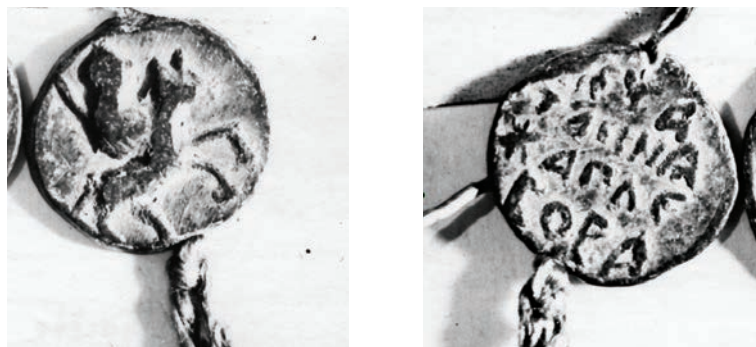
Документальные источники из архивов Берлина, Варшавы, Вильнюса, Минска, Москвы, Нижнего Новгорода, Риги и Санкт-Петербурга публикуются в соответствии с новейшей методикой издания исторических источников. Издание снабжено многочисленными репродукциями грамот, их водяных знаков и печатей, другими иллюстрациями, а также комментариями и справочными материалами.

Рассчитано на специалистов в области истории и других гуманитарных наук, а также всех, кто интересуется историей Полоцка и Полоцкой земли.

На обложке — печать великого князя полоцкого Семёна (Лугвеня Ольгердовича) 1379 г. Обратная сторона.

- © В. А. Воронин, А. И. Груша, А. А. Жлутко, С. В. Полехов, Е. Р. Сквайрс, А. Г. Тюльпин, А. Л. Хорошкевич, подготовка публикации, 1977–2015
- © А. В. Баранов, В. А. Воронин, А. И. Груша, А. В. Кузьмин, С. В. Полехов, А. Л. Хорошкевич, исследовательские статьи, комментарии и справочные материалы, 1977–2015
- © В. Н. Темушев, С. Н. Темушев, карта, 2010–2015
- © Русский фонд содействия образованию и науке, 2015

ISBN 978-5-91244-137-0



**1–2. Печать князя полоцкого Глеба (Наримонта Гедиминовича).
Лицевая и обратная стороны.**

Договор кн. пол. Глеба [Наримонта Гедиминовича] и еп. пол. Григория с ливонским магистром [Эберхардом фон Мунхаймом] и г. Ригой. [1338 г. ноября 1 – 1341 г.]. LVVA. F. 673. Arg. 4. K. 18. L. 30. Lp. 1 (грамота № 9) (в настоящее время место хранения печати неизвестно). Фотография 1971 г.



**3–4. Печать князя полоцкого Глеба (Наримонта Гедиминовича).
Лицевая и обратная стороны.**

Слепок 1911 г. с оригинала. ОН ГИМ. Инв. № НВ ГИМ 7082/1–59. Печать № 23. Фотография 2014 г.



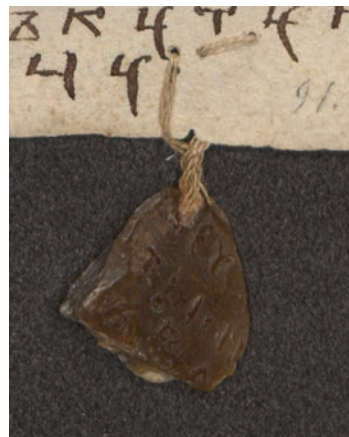
**5–6. Печать великого князя полоцкого Семёна (Лугвеня).
Лицевая и обратная стороны.**

Договор литовских князей с великим магистром Тевтонского ордена Конрадом Цельнером фон Ротенштейном. 1379 г. сентября 29. GStAPK. Perg.-Urk. Schiebl. 52. № 3. Фотография 2014 г.



7. Печать супруги князя Андрея Ольгердовича.

Послание вел. кнг. пол., супруги вел. кн. пол. Андрея Ольгердовича, и ее детей Семёна и Ивана [Андреевичей] совету и «купцам» г. Риги. [1386 г. февраля 2 – декабря 31]. LVVA. F. 673. Apr. 4. K. 18. L. 77. Lp. 2 (грамота № 15). Фотография 2014 г.



8. Печать князя Семёна Андреевича.



9. Печать короля польского и верховного князя Литвы Владислава Ягайла.

Жалованная грамота кор. польск. и вел. кн. лит. Владислава [Ягайла] кн. лит. Скиргайлу на Троцкое, Менское и Полоцкое княжения. 1387 г. [апреля 28]. БАН. 4.6.44 (грамота № 16). Фотография 1987 г.



10. Печать князя литовского, трокского и полоцкого Скиргайла Ольгердовича.

Ленная грамота кн. лит., трокск. и пол. Скиргайла кор. польск. Владиславу [Ягайлу], кор-ве Ядвиге и Польскому королевству. 1387 г. [июня 18]. AGAD. Zbiór dokumentów pergaminowych. № 4439 (грамота № 17). Фотография 2014 г.



11–12. Печать великого князя литовского Витовта Кейстуовича (1397–1411).

Жалованная грамота вел. кн. лит. Витовта бургомистру г. Риги Т. Ниенбрюгге и риж. купцам. 1399 г. марта 6. LVVA. F. 8. Apr. 3. Caps. V. № 42 (грамота № 39). Фотография 2012 г.



Прорисовка О. А. Однороженко (Однороженко. 2009. № 29. С. 198).



13. Печать великого князя литовского Сигизмунда Кейстуовича.

Подтвердительный лист вел. кн. лит. Сигизмунда [Кейстуовича] договора вел. кн. лит. Витовта о торговле между г. Полоцком и г. Ригой. 1439 г. [февраля 5]. LVVA. F. 8. Apr. 3. Caps. C. №23 (грамота №73). Фотография 2012 г.



14. Печать великого князя литовского Сигизмунда Кейстуовича.

Договор об унии Вел. кн-ва Литовского с Польским королевством. 1432 г. [октября 15]. BCz. Zbiór dokumentów pergaminowych. №380. Прорисовка О. А. Однороженко (Однороженко. 2009. №38. С.201).



15. Печать великого князя литовского Казимира Ягеллона («большая литовская»).

Договор вел. кн. лит. Казимира Ягеллона с г. Ригой о торговле между г. Полоцком и г. Ригой. 1447 г. [мая 3]. LVVA. F. 8. Apr. 3. Caps. C. №27 (грамота №120). Фотография 2012 г.



16. Печать великого князя литовского Казимира Ягеллона («большая литовская»).

Прорисовка И. Х. Бротце (Brotze J. Ch. Sylloge. T. 1. L. 82). Конец XVIII в.



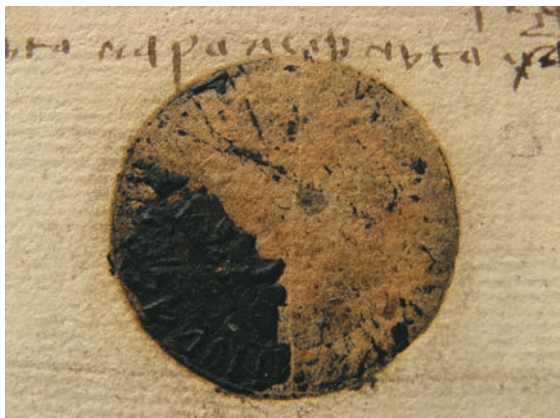
17. Печать великого князя литовского Казимира Ягеллона («малая литовская»).

Лист вел. кн. лит. Казимира пол. наместнику Андрею Саковичу. [1458 г.] марта 2. LVIA. F. 599. Aруг. 1. В. 43. L. 3 (грамота №140). Фотография 2012 г.



18. Печать великого князя литовского Казимира Ягеллона («малая литовская», 1442–1492 гг.).

Прорисовка О. А. Однороженко (Однороженко. 2009. №40. С.204).



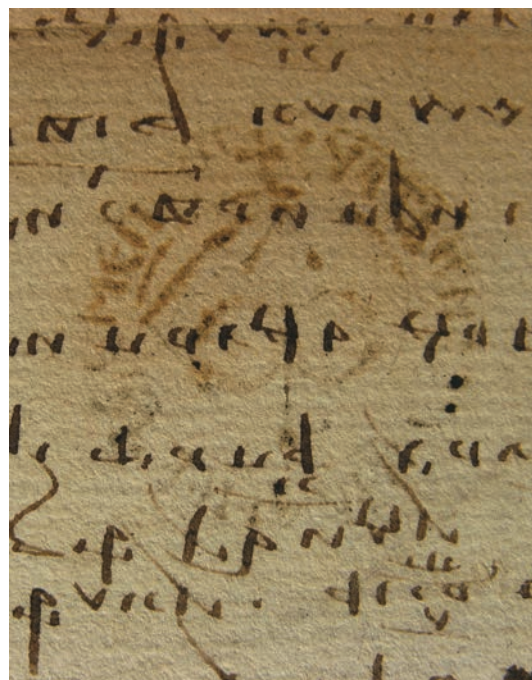
**19. Печать полоцкого наместника князя
Ивана Семёновича (Друцкого).**

Послание пол. нам. кн. Ивана Семёновича и «всех полочан»
ливонскому магистру и совету г. Риги. 1409 г. [августа 26].
LVVA. F. 8. Arg. 3. Caps. C. №9 (грамота №57).
Фотография 2014 г.



**20. Печать полоцкого наместника князя
Ивана Семёновича (Друцкого).**

Прорисовка И. Х. Бротце (*Brotze J. Ch. Sylloge. T. 1. L. 66*).
Конец XVIII в.



**21. След воска печати полоцкого наместника
князя Ивана Семёновича (Друцкого).**

Компьютерная обработка.



22. Печать княгини Софьи Фёдоровой Ямонтвича Подберезской.

Завещание кнг. Софьи Фёдоровой Ямонтвича Подберезской. [1509 г.] октября 20.
ANK. Oddz. III. Zbiór Rusieckich. Dokumenty papierowe. Sygn. 18 (грамота №452).
Фотография 2014 г.



23. Печать князя

Василия Григорьевича (Друцкого).

Раздельный лист кн. Василия Григорьевича, Ивана Григорьевича и Дмитрия Путятича [Друцких]. [1462 или 1477 г.] ноября 8. МАВ RS. F. 18–206/1/6. L. 612. Фотография 2013 г.

24. Печать князя

Ивана Григорьевича (Друцкого).

Раздельный лист кн. Василия Григорьевича, Ивана Григорьевича и Дмитрия Путятича [Друцких]. [1462 или 1477 г.] ноября 8. МАВ RS. F. 18–206/1/6. L. 612. Фотография 2013 г.

Печати бояр



25. Печати «полоцкая и Св. Софии» и полоцкого наместника Монтигида.

Послание пол. нам. Монтигида и «мужей полочан» совету г. Риги. [1394–1396 гг.]. LVVA. F. 673. Арх. 4. К. 18. L. 52. Лр. 2 (грамота № 32). Фотография 1985 г.



26. Печати «полоцкая и Св. Софии» и полоцкого наместника Монтигида. Прорисовка А. Л. Хорошкевич.

(Хорошкевич. 1972. С. 134. № 4).



27. Печать полоцкого воеводы Прижкента.

Послание пол. воев. Прижкента, пол. бояр и «всех полочан» ливонскому магистру и совету г. Риги. [1402–1404 гг.]. LVVA. F. 673. Арх. 4. К. 18. L. 66. Лр. 2 (грамота № 44) Фотография 1971 г.



28. Печать полоцкого воеводы Прижкента. Прорисовка А. Л. Хорошкевич.

(Хорошкевич. 1972. С. 134. № 6).



**29. Печать полоцкого
наместника Немира.**

Послание пол. нам. Немира совету г. Риги.
[1411 г. февраля 2 – 1422 г. сентября 26].
LVVA. F. 673. Арг. 4. К. 18. L. 155.
Лр. 3 (грамота № 63).
Фотография 1985 г.



**30. Печать полоцкого наместника
Семёна Гедигольдовича
и след ее воска.**

Послание пол. воеводы Семёна Гедигольдовича совету
и «судьям» г. Риги. [Ок. 1440 г.]. LVVA. F. 673. Арг. 4. К. 18.
L. 165. Лр. 2 (грамота № 97).
Фотография 2006 г.



**31. Печать полоцкого наместника
Ивашка Гойцевича
и след ее воска.**

Послание пол. нам. Ивашка Гойцевича совету г. Риги.
[1440 г. июля 30 – 1444 г. апреля 15].
LVVA. F. 673. Арг. 4. К. 18. L. 163. Лр. 2 (грамота № 101).
Фотография 2014 г.



**32. Печать полоцкого наместника
Андрея Саковича.**

Послание сановников Великого княжества Литовского
великому магистру Тевтонского ордена
Людвигу фон Эрлихсхаузену. 1455 г. мая 28. GStAPK,
ОВА 13725. Фотография 2014 г.



**33. Печать полоцкого воеводы
Петра Монтигирдовича.**

Послание пол. воеводы Петра Монтигирдовича совету
г. Риги. [1459 г.] августа 9.
LVVA. F. 673. Арг. 4. К. 18. L. 199. Лр. 2 (грамота № 146).
Фотография 2014 г.



**34. Печать полоцкого воеводы
Олехна Судимонтовича.**

Верительная грамота пол. воеводы Олехна Судимонтовича
послам к совету г. Риги. [1466 г.] июля 11.
LVVA. F. 673. Арг. 4. К. 18. L. 237. Лр. 2 (грамота № 181).
Фотография 1985 г.



**35. Печать полоцкого наместника
Богдана Андреевича (Саковича).**

Верительная грамота пол. нам. Богдана Андреевича
[Саковича пол.] боярину Сеньку Яцковичу [Епимаху].
[1477–1484 гг.] мая 5.
LVVA. F. 673. Арг. 4. К. 18. L. 230. Лр. 2 (грамота № 223).
Фотография 1985 г.



**36. Печать полоцкого наместника
Богдана Андреевича (Саковича).**

Послание пол. нам. Богдана Андреевича [Саковича]
бурмистру и совету г. Риги. [1480 г. ноября 1 – 1484 г.].
LVVA. F. 673. Арг. 4. К. 19. L. 39. Лр. 1 (грамота № 239).
Фотография 2014 г.



**37. Печать полоцкого воеводы
Станислава Глебовича.**

Послание пол. воеводы Станислава Глебовича совету
г. Риги. [1510 г.] марта 5.
LVVA. F. 673. Арг. 4. К. 19. L. 74. Лр. 4 (грамота № 457).
Фотография 1971 г.



**38. Печать наместника [полоцкого воеводы]
Андрея [Саковича] Омельяна.**

Послание нам. пол. воеводы Андрея [Саковича] Омельяна,
пол. бояр и местичей совету г. Риги. [Около 1444 г. апреля
16 – 1447 г. июня 25 (?) или 1459 г. февраля 17].
LVVA. F. 673. Арг. 4. К. 18. L. 175. Лр. 2 (грамота № 110).
Фотография 2014 г.



39. Печать Василия Дмитриевича Корсака.

Послание пол. нам. Фёдора совету г. Риги.
[1409 г. августа 27 – 1412 г. апреля 14].
LVVA. F. 673. Arg. 4. K. 18. L. 157. Lp. 2 (грамота № 61).
Фотография 2014 г.



**40. Печать Василия Дмитриевича Корсака
(1409–1412).**

Прорисовка А. Л. Хорошкевич
(Хорошкевич. 1972. С. 134. № 5).



**41. Печать полоцкого наместника Василия
Дмитриевича Корсака и след ее воска.**

Послание пол. нам. Василия Дмитриевича Корсака, пол.
бояр, мещан и «всех полочан» совету г. Риги.
[1422 г. сентября 28 – 1434 г. декабря 25].
LVVA. F. 673. Arg. 4. K. 18. L. 194. Lp. 2 (грамота № 67).
Фотография 2013 г.



42. Печать Остафия Васильевича Корсака.

Послание [пол. боярина] Остафия Васильевича [Корсака]
бургомистру и совету г. Риги.
[70-е гг. XV в. – 1485 г. декабря 31].
LVVA. F. 673. Arg. 4. K. 19. L. 17. Lp. 2 (грамота № 194).
Фотография 1985 г.



43. Печать Зеновия Васильевича Корсака.

Послание [пол. боярина] Зеновия Васильевича [Корсака]
бургомистрам, совету и «всему посольству» г. Риги.
[1480 г. января 5 – августа 31].
LVVA. F. 673. Arg. 4. K. 19. L. 34. Lp. 1 (грамота № 233).
Фотография 1971 г.



44. Печать Яцка Сеньковича.

Завещание кнг. Софьи Фёдоровой Ямонтовича
Подберезской. [1509 г.] октября 20.
ANK. Oddz. III. Zbiór Rusieckich. Dokumenty papierowe.
Sygn. 18 (грамота № 452).
Фотография 2014 г.



45. Печать наместника полоцкого наместника Юрия Пацевича Сенька Меньковича.

Послание нам. пол. [наместника] Юрия Пацевича Сенька Меньковича бургомистрам, совету и «войтам» г. Риги. [1496 г. июля 9 – 1501 г. марта 28]. LVVA. F. 673. Arg. 4. K. 19. L. 59. Lp. 3 (грамота № 324). Фотография 1985 г.

Печати продажного листа мохонковлян. [1487 г.] января 7.

LVIA. F. 599. Arug. 1. B. 43. L. 4 (грамота № 266).

Печать архимандрита монастыря Св. Николая на Лучне Ионы.

Печать Артёма Буцкова (Тулубея).

Печать Гришана Зеновьевича.



46–48. Фотография 2012 г.



49. Прорисовка знака на печати Р. Меницкого (*Mienicki*. 1930. S. 900).



50. Прорисовка знака на печати Р. Меницкого (*Mienicki*. 1930. S. 900).



51. Прорисовка знака на печати Р. Меницкого (*Mienicki*. 1930. S. 900).



52. Прорисовка печати А. Л. Хорошкевич (*Хорошкевич*. 1972. С. 135. № 19).



53. Прорисовка печати А. Л. Хорошкевич (*Хорошкевич*. 1972. С. 135. № 22).



54. Прорисовка печати А. Л. Хорошкевич (*Хорошкевич*. 1972. С. 135. № 22).

**Печать Федка и Артёма
(Пантелеевичей?).**

Печать Ивана Солока.

Печать Мокея.



55–57. Фотография 2012 г.



58. Прорисовка знака на печати
Р.Меницкого (*Mienicki*. 1930. S.900).



59. Прорисовка знака на печати
Р.Меницкого (*Mienicki*. 1930. S.900).



60. Прорисовка знака на печати
Р.Меницкого (*Mienicki*. 1930. S.900).



61. Прорисовка печати А.Л.Хорошкевич
(*Хорошкевич*. 1972. С.135. №22).

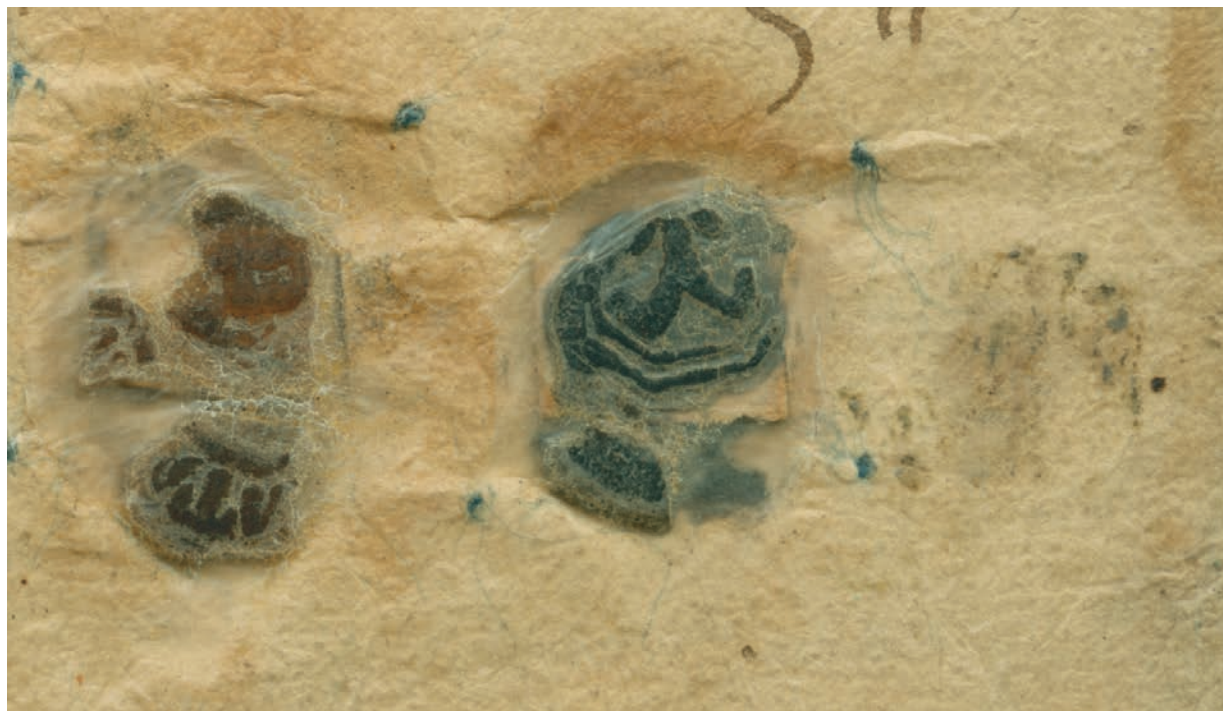


62. Прорисовка печати А.Л.Хорошкевич
(*Хорошкевич*. 1972. С.135. №22).



63. Прорисовка печати А.Л.Хорошкевич
(*Хорошкевич*. 1972. С.135. №22).

Печать Нестера Онаньинича (?). Печать неустановленного лица.



64–65. Фотография 2012 г.



66. Прорисовка знака на печати
Р. Меницкого (*Mienicki*. 1930. S. 900).



67. Прорисовка знака на печати
Р. Меницкого (*Mienicki*. 1930. S. 900).



68. Прорисовка печати А. Л. Хорошкевич
(*Хорошкевич*. 1972. С. 135. № 22).



69. Прорисовка печати А. Л. Хорошкевич
(*Хорошкевич*. 1972. С. 135. № 22).

Печати слуг



**70. Печать слуги Зеновия
Васильевича Корсака Якуша (Якова).**

Послание слуги [пол.] боярина Зеновия Васильевича [Корсака] Якуша властям г. Риги. [1480 г.] февраля 22. LVVA. F. 673. Арг. 4. К. 19. L. 35. Лр. 1 (грамота №234). Фотография 1971 г.



**71. Печать путного слуги
Василия Семёновича Редки.**

Продажный лист Василия Семёновича Редки. [1498 г.] сентября 4. МАВ RS. F 18-206/1/6. L. 587 (грамота №347). Фотография 2012 г.

Печати духовенства



**72. Печать епископа полоцкого Якова.
Лицевая сторона.**

Послание еп. пол. Якова риж. пробсту, нам. архиеп. риж., и совету г. Риги. [1299-1305 гг. или 1308 г.]. LVVA. F. 673. Арг. 4. К. 18. L. 9. Лр. 3 (грамота №3). Фотография 2006 г.



**73. Печать епископа полоцкого Якова.
Оборотная сторона.**



**74. Печать епископа полоцкого Григория.
Лицевая сторона.**

Договор кн. пол. Глеба [Наримонта Гедиминовича] и еп. пол. Григория с ливонским магистром [Эберхардом фон Мунхаймом] и г. Ригой. [1338 г. ноября 1 – 1341 г.]. LVVA. F. 673. Арг. 4. К. 18. L. 30. Лр. 1 (грамота №9) (в настоящее время хранится в отдельном конверте). Фотография 2014 г.

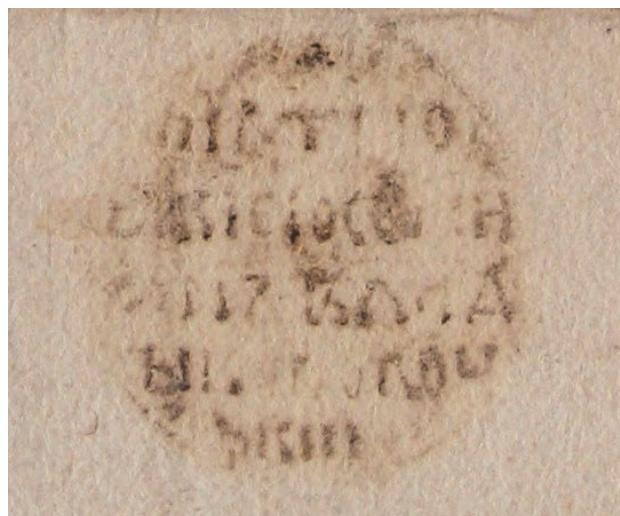


**75. Печать епископа полоцкого Григория.
Оборотная сторона.**



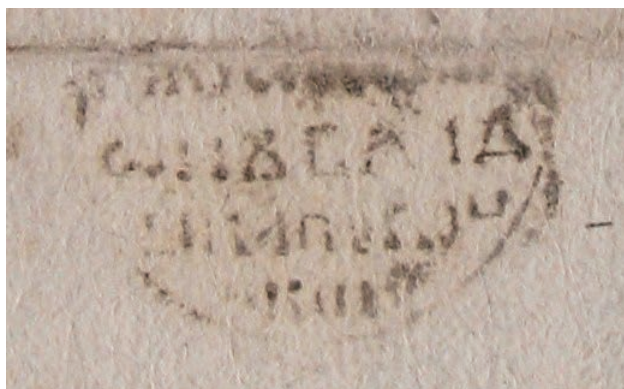
76. Печать архиепископа полоцкого Симеона II и след ее воска.

Послание архиеп. пол. Симеона II совету г. Риги.
[Ок. 1440 г. – 1446 г.] апреля 27.
LVVA. F. 673. Арх. 4. К. 18. L. 170. Лр. 2 (грамота № 74).
Фотография 2014 г.



77. След воска печати архиепископа полоцкого Симеона II.

Компьютерная обработка.



78. След воска печати архиепископа полоцкого Симеона II.

Компьютерная обработка.

79. Печать архиепископа полоцкого Симеона II и след ее воска.

Послание архиеп. пол. Симеона II совету г. Риги.
[Ок. 1440 г. – 1446 г.] декабря 29.
LVVA. F. 673. Арх. 4. К. 18. L. 168. Лр. 2 (грамота № 75).
Фотография 2014 г.



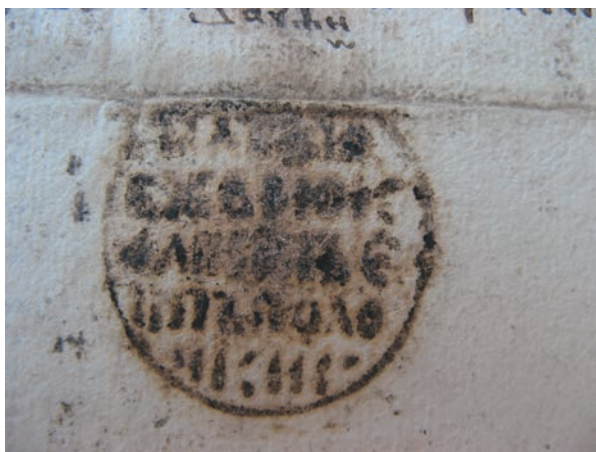
**80. Печать архиепископа полоцкого Калиста
и след ее воска.**

Верительная грамота архиеп. пол. Калиста [пол. мещанам]
Сенку Фёдоровичу, Евлашку и др. [1459 г. августа 9].
LVVA. F. 673. Арг. 4. К. 18. L. 201. Лр. 2 (грамота № 148).
Фотография 2014 г.



**81. След воска печати архиепископа
полоцкого Калиста.**

Послание архиеп. пол. Калиста совету г. Риги.
[Ок. 1458 г. – 1470 г. мая 3].
LVVA. F. 673. Арг. 4. К. 18. L. 202. Лр. 2 (грамота № 139).
Фотография 2014 г.



**82. След воска печати
архиепископа полоцкого Калиста.**

Компьютерная обработка.



**83. Печать архиепископа полоцкого
Симеона III.**

Послание [архиеп.] пол. Симеона III бургомистру, совету
и «всему посольству» г. Риги. [Около 1470 г.] июля 20.
LVVA. F. 673. Арг. 4. К. 18. L. 193. Лр. 2 (грамота № 191).
Фотография 1971 г.



**84. Печать архиепископа полоцкого
и витебского Ионы.**

Послание архиеп. пол. и витеб. Ионы бургомистрам
и «мещанам» г. Риги. [1482–1488 гг.] апреля 25.
LVVA. F. 673. Арг. 4. К. 19. L. 49. Лр. 2 (грамота № 251).
Фотография 1971 г.



**85. Печать нареченного
архиепископа полоцкого и витебского,
архимандрита Евфимия.**

Верительная грамота нареченного архиеп. пол. и витеб.,
архимандрита Евфимия священнику ц. св. Николая в Риге
Миките. [1508 г.] августа 6.
LVVA. F. 673. Арг. 4. К. 19. L. 72. Лр. 1 (грамота №434).
Фотография 1971 г.



**86. Печать нареченного
архиепископа полоцкого и витебского,
архимандрита Евфимия.**

Верительная грамота нареченного архиеп. пол. и витеб.,
архимандрита Евфимия священнику ц. св. Николая в Риге
Миките. [1508 г.] августа 6.
LVVA. F. 673. Арг. 4. К. 19. L. 72. Лр. 1 (грамота №434).
Фотография 2006 г.



**87. Печать нареченного архиепископа
полоцкого и витебского Евфимия.**

Послание архиеп. пол. и витеб. Евфимия бургомистрам и
совету г. Риги. [1510 г.] марта 4.
LVVA. F. 673. Арг. 4. К. 19. L. 68. Лр. 2 (грамота №456).
Фотография 2006 г.



**88. Печать архиепископа
полоцкого и витебского Евфимия.**

Верительная грамота архиеп. пол. и витеб. Евфимия
священнику ц. св. Николая в Риге Миките. [1510 г.] мая 2.
LVVA. F. 673. Арг. 4. К. 19. L. 71. Лр. 1 (грамота №458).
Фотография 1971 г.



**89. Печать бывшего священника церкви
Св. Николая в Риге Прокопия.**

Послание бывшего священника ц. св. Николая в Риге
Прокопия совету г. Риги. 1508 г. октября 6.
LVVA. F. 673. Арг. 4. К. 19. L. 61. Лр. 2 (грамота №435).
Фотография 1971 г.



**90. Печать архимандрита монастыря
Св. Михаила на Городце Антония.**

Завещание кнг. Софьи Фёдоровой Ямонтвича
Подберезской. [1509 г.] октября 20.
ANK. Oddz. III. Zbiór Rusieckich. Dokumenty papierowe.
Sygn. 18 (грамота №452).
Фотография 2014 г.



91. «Печать полоцкая и Св. Софии».

Договор городов Полоцка и Риги о торговле. 1407 г. мая 14.
LVVA. F. 8. Арх. 3. Слпс. С. № 8 (грамота № 55.1).
Фотография 1971 г.



**92. «Печать полоцкая и Св. Софии»
(ок. 1396–1498).**

Прорисовка С. Жейжите
(LII RS. F. 40. Lent. CXLV, 1; *Rimša*. 2007. S. 796).



93. Печать г. Полоцка.

Послание пол. бурмистров и радцев ливонскому магистру
Вольтеру фон Плеттенбергу. 1509 г. февраля 27.
LVVA. F. 673. Арх. 4. К. 19. L. 65. Лр. (грамота № 443).
Фотография 1990 г.



94. Печать г. Полоцка (1498–1563).

Прорисовка С. Жейжите.
(LII RS. F. 40. Lent. XLVII, 1; *Rimša*. 2007. S. 800).

Печати иностранцев



**95. Печать ливонского магистра
Тевтонского ордена Робина фон Эльтца.**

Договор кн. лит. Скиргайла и ливонского магистра
Робина фон Эльтца о перемирии. 1387 г. [июля 9].
AGAD. Zbiór dokumentów pergaminowych.
№ 4485 (грамота № 18).
Фотография 2014 г.



96. Печати послания Германа Дасберга.

Послание Германа Дасберга совету г. Риги.
[1393 г. апреля 27].
LVVA. F. 673. Арх. 4. К. 18. L. 49. Лр. 2 (Прил. № 3).
Фотография 2014 г.

Каталог печатей

Вводные замечания*

В Средние века печать считалась важнейшей частью документа: она придавала юридическую силу правовому документу, удостоверяла авторство послания и с определенного момента выполняла функцию его скрепления в конверт¹. Поэтому адекватное представление о любом документе невозможно без учета сведений о его печати. Не случайно в транссумпах и видимусах документов печати специально описывались². При этом в изданиях источников, как правило, либо просто констатируется наличие печати, либо она описывается. Однако никакое словесное описание, сколь бы подробным оно ни было, не способно состязаться по своей полноте и точности с ее графическим воспроизведением (но может его удачно дополнить). Поэтому желательнее сочетать эти два средства передачи информации.

Печати полоцких грамот стали вводиться в научный оборот одновременно с самими грамотами, в начале XIX в. Они были систематически описаны, проанализированы и опубликованы А. Л. Хорошкевич³. Однако опубликованные тогда прорисовки в ряде случаев содержат неточности и ошибки⁴, а фотографии были напечатаны на невысоком полиграфическом уровне. Поэтому ниже публикуются не только описания печатей полоцких грамот, но и их фотографии, а в ряде случаев — и прорисовки, особенно если к настоящему времени печать плохо сохранилась или вовсе утрачена⁵. Благодаря изучению печатей всех грамот, подготовленных к публикации по оригиналам, удалось уточнить данные даже о тех печатях, которые уже были предметом специального рассмотрения, в частности о печати Полоцка с линейной надписью («печать полоцкая и святой Софии»)⁶: до наших дней полностью или частично сохранился 21 экземпляр; не сохранились, но несомненно существовали еще 34 экземпляра.

Ниже публикуются печати грамот, тексты которых включены в 1-й том настоящего издания, — как правило, фотографии именно тех экземпляров печатей, которыми скреплены издаваемые документы. По причине постепенного разрушения и исчезновения печатей в ряде случаев публикуются фотографии, выполненные в Центральном государственном истори-

* Вводный раздел написан С. В. Полеховым. Каталог печатей составлен С. В. Полеховым с использованием материалов В. А. Воронина, А. И. Груши, Э. Римши и А. Л. Хорошкевич. Фотографии печатей выполнены В. А. Ворониным (№ 30, 72, 73, 86, 87), А. И. Грушей (№ 19, 31, 33, 38, 76, 79, 80, 81), В. В. Зайцевым (№ 3, 4), А. Львовым (№ 7, 8, 11, 13, 15, 39, 41, 74, 75, 96), А. Мелентьевым (№ 9), Э. Римшей (№ 25, 29, 34, 35, 36, 42, 45, 93), В. Рутковски (№ 5, 6) и К. Циглер (№ 32). Составители приносят искреннюю благодарность проф. Э. Римше (Вильнюс) за предоставленные материалы и разрешение опубликовать их.

¹ Способы складывания посланий в конверты и их скрепления печатями адресантов показаны на иллюстрациях, публикуемых ниже (фотографии выполнены А. И. Грушей в 2014 г.).

² Примерами могут служить описания печатей Андрея Ольгердовича в видимусе его грамот 1385 г. (Прил. № 2), Витовта — в транссумпах Копысского договора 1406 г. (№ 55).

³ Хорошкевич. 1972; Хорошкевич. 1974.

⁴ Так, на одной из печатей полоцкого наместника Богдана Андреевича (Саковича) не была распознана голова быка (герб «Помян»), а на другой готическая минускульная надпись прочитана как кириллическая (Хорошкевич. 1972. С. 134. № 9, 10); неудачно была перерисована печать Олехна Судимонтовича (Там же. С. 134. № 8; ср.: Rimša. 2013. S. 431. Nuor. 50).

⁵ Например, продажный лист мохонковлян уже к 1972 г. был оклеен микалентной бумагой (Хорошкевич. 1972. С. 144. Прим. 62), поэтому параллельно фотографиям публикуются прорисовки печатей, выполненные Р. Меницким и А. Л. Хорошкевич (с опорой на его материалы). За время, прошедшее с 70–80-х гг., некоторые печати оказались утраченными, причем не только из-за плохой сохранности: так, в Латвийском государственном историческом архиве пропала печать полоцкого князя Глеба-Наримонта — древнейшая известная конная печать Великого княжества Литовского.

⁶ Наиболее точные и подробные сведения о ней приводятся в книге Э. Римши «Печати городов Великого княжества Литовского». Ссылки на нее даются по польскому изданию (Rimša. 2007).

ческом архиве Латвийской ССР в 1971 г. в процессе подготовки 1-го издания ПГ, а также в 1985–1990 гг. Э. Римшей, которому составители приносят глубокую благодарность. Лишь печать Андрея Саковича (Табл. VI. № 32) публикуется по экземпляру хорошей сохранности 1455 г., т. е. того времени, когда он занимал должность полоцкого воеводы (сохранился в архиве великих магистров Тевтонского ордена, впоследствии Кёнигсбергском архиве, ныне хранится в Секретном государственном архиве Фонда «Прусское культурное наследие» в Берлине)⁷. Кроме того, составители сочли возможным опубликовать печати двух документов, не вошедших в корпус полоцких грамот. Во-первых, воспроизводится печать Семёна-Лугвеня, привешенная к литовско-орденскому договору 1379 г., из надписи на которой выясняется, что он в это время занимал полоцкий стол. Публикация репродукций обеих ее сторон позволила существенно уточнить политическую историю Полоцкой земли в бурный период 70–80-х гг. XIV в. Во-вторых, публикуются репродукции печатей двух Друцких князей XV в. — Василия и Ивана Григорьевичей, сыновей Григория Семёновича, бывшего в 20-е гг. XV в. полоцким наместником. Документ, под текстом которого они оттиснуты, хранится в Отделе рукописей Библиотеки им. Врублевских Академии наук Литвы и датируется 8 ноября 1462 или 1477 г. (указан лишь 11-й индикт)⁸. Эти печати включаются в раздел настоящего каталога «Печати князей» и публикуются с учетом возросшего в последнее время исследовательского интереса к сфрагистике⁹ и генеалогии¹⁰ Друцких князей, который сопровождается введением всё новых материалов в научный оборот.

Далеко не все печати грамот, включенных в настоящее издание, дошли до Нового времени. Так, не сохранились печати полоцкого наместника кн. Григория, идентифицируемого с Григорием Семёновичем Друцким (№ 66), наместников Андрея Саковича — Верькстня (№ 134) и не названных по именам (№ 113, 124), наместника Олехна Судимонтовича Михаила (№ 168, 171), наместника Богдана Андреевича (Саковича) Ивашка Данильевича (№ 217, 218, 219), печати Яна Юрьевича Заберезинского, во всяком случае скреплявшие его полоцкие грамоты (№ 257, 258, 264, 267)¹¹, епископов Феодосия (№ 58) и Луки (неизвестны также документы, которые последний мог скрепить своей печатью).

Описания печатей, приводимые ниже, сгруппированы по категориям их владельцев. Это печати князей (вначале суверенных и полусуверенных правителей, затем вообще представителей титулованной знати), бояр (литовских, полоцких, а также наместников полоцких воевод и наместников, происхождение которых неизвестно¹²), слуг, духовенства (полоцких епископов и архиепископов, священника, архимандрита), г. Полоцка, иностранцев. Исключение сделано лишь для печатей, которыми скреплен продажный лист мохонковлян 1487 г. (№ 266). Они описываются и публикуются в порядке их расположения на этом документе.

Описание каждой печати содержит следующие элементы¹³: имя ее владельца; перечень имеющихся и несохранившихся экземпляров¹⁴ с указанием мест хранения, современных

⁷ Текст документа, на котором оттиснута эта печать, см.: *Rowell*. 2004. *Priedas* 2. P. 49–50.

⁸ Ср.: *Рыбчонок*. 2014. С. 226–227.

⁹ *Пазднякоў*. 2013; *Шаланда*. 2014; *Хоруженко*. 2014.

¹⁰ *Варонін*. 2002; *Кузьмин*. 2007; *Рыбчонок*. 2014.

¹¹ Известны его позднейшие печати (AUPL. № 76, 78, 80. S. 126, 132, 139).

¹² Причисляем их к боярам несколько условно, на том основании, что наместник Андрея Саковича Омелян именуется «паном», а наместник Юрия Пацевича Сенько Монькович называет себя по имени-отчеству и использует печать предположительно с польским гербом.

¹³ В основном составители следуют правилам описания печатей, изложенным в изданиях: *Метадычныя рэкамендацыі па публікацыі рукапісных актавых кірылічных крыніц у Беларусі (XIII–XVIII стст., перыяд Вялікага княства Літоўскага) / Аўтар-складальнік А. І. Груша. Мінск, 2003. С. 112–124; Dokumenty. 2004. S. VIII; Груша. 2011. С. 283–296.*

¹⁴ В качестве экземпляров каждой печати отмечаются такие, оттиск которых сохранился полностью или частично. Вместе с тем отдельно отмечаются несохранившиеся экземпляры: иногда следы от воска печати,

шифров и номеров в настоящем издании; сведения о материале и способе прикрепления; описание изображения и надписи в поле печати; размеры печати; основную литературу, в том числе описания; публикации изображения печати. В ряде случаев приводятся сведения о других печатях того же типа, однако их целенаправленный поиск не проводился.

Стороны печати указываются по принципам геральдики, т. е. с точки зрения носителя гербового щита, а не зрителя: «Все, что зрителю щита представляется на правой его стороне, для щитоносца, или геральдически, будет находиться на левой и потому называться левой, и обратно»¹⁵. Надписи передаются полужирным шрифтом: кириллические и латинские, выполненные готическим маюскулом, — прописными буквами; выполненные готическим минускулом — строчными буквами. Их сокращения раскрываются в круглых скобках, утраты восстанавливаются в квадратных скобках. Конец строки линейной надписи обозначается вертикальной линией («|»), прерывание надписи элементами изображения — тире («—»).

В библиографии указываются лишь важнейшие публикации — изображения печатей, рассеянные по обширной литературе, а также специальные работы, посвященные сфрагистике того или иного региона или эпохи, более частным вопросам. Публикации и упоминания в сборниках источников, в том числе в 1-м издании ПГ и в настоящем издании, не отмечаются.

впитавшегося в бумагу, способны сообщить о ней больше, чем незначительные сохранившиеся фрагменты самого воска, так что критерий сохранности оттиска носит скорее формальный характер.

¹⁵ Арсеньев. 2001. С. 69. О классификации геральдических щитов см.: Rimša. 2007. S. 131–135.

Печати князей

Глеб-Наримонт Гедиминович

(Табл. I. № 1, 2, 3, 4)

Экз.: LVVA. F. 673. Arg. 4. K. 18. L. 30. Lp. 1 (№ 9). — [1338 г. ноября 1 — 1341 г.]. Между 1986 и 2003 гг., согласно листу-заверителю, печать была отделена от грамоты. В настоящее время место хранения неизвестно*. Сохранился слепок печати, выполненный к XV археологическому съезду в Новгороде (1911 г.): ОН ГИМ. Инв. № НВ ГИМ 7082/1–59. Печать № 23.

Печать овальная, свинцовая, была привешена к договору с г. Ригой на шнуре из красно-зеленых шелковых нитей.

Лицевая сторона: в поле изображение всадника, скачущего влево, с поднятым вверх копьём. Обратная сторона: в столбец надпись: ПЕЧА|ТЬ КНА|ЖА ГЛЕ|БОВА. Д₁=2,2, Д₂=2,4.

Опис., лит.: Срезневский. 1863. Т. 10. Вып. 6. Стб. 641; Срезневский. 1863. С. 244; Срезневский. 1882. Стб. 183; Хорошкевич. 1972. С. 131; Янин, Гайдуков. 1998. С. 72, 172. № 4366; Однороженко. 2009. С. 142. № 495.

Илл.: Напьерский. Грамоты. № 7 (литография); Сапунов. 1893. Вкл. между с. 276 и 277 (литография); Хорошкевич. 1972. С. 134. № 1 (прорисовка); Штыхаў. 1974. Табл. II, № 2; Цітоў. 1993. С. 33; Янин, Гайдуков. 1998. № 4366. С. 172 (прорисовка надписи); с. 408 (фото обеих сторон); Цітоў. 1999. С. 134; Rimša. 2004. P. 57. Rav. 108 (фото); Однороженко. 2009. С. 287. № 495 (прорисовка обеих сторон); Груша, Латушкін. С. 37. Мал. 8 (литография К. Э. Напьерского).

Семён-Лугвень Ольгердович

(Табл. I. № 5, 6)

Экз.: GStAPK. Perg.-Urk. Schiebl. 52. № 3 (публикации текста: CDL. S. 53–55; CDPr. Bd. 3. № 134. S. 180–182; Ліцкевіч. 2010. С. 696–700) — 1379 г. сентября 29.

Печать круглая, двусторонняя, оттиснута на черном воске, на основе из неокрашенного воска толщиной 5–8 мм, привешена к договору литовских князей с Тевтонским орденом на пергаменной полоске.

Лицевая сторона: в поле изображение скачущего вправо всадника в островерхом шлеме, с копьём в левой руке, направленным вверх; по окружности ряд точек, отделенный от изображения сплошной линией. Обратная сторона: в столбец надпись: ПЕЧАТЬ | КНАЗА ВЕ|ЛИКОГО СЕ|МИШНА ПО|ЛОЦКОГО. Д=3,6.

Опис., лит.: Rimša. 2002. P. 91–92; Однороженко. 2009. С. 143. № 502.

Илл.: Jonynas. 1930. P. 24 (лицевая сторона, фото); Jonynas. 1996. P. 178 (лицевая сторона, фото); Rimša. 2002. P. 91. Rav. 7 (обе стороны, фото); ЭВКЛ. Т. 2. С. 219 (обе стороны, фото); Барэйша. 2007. С. 68. Рис. 9, 13 (обе стороны, фото); Vutblauskas. 2005. P. 88 (лицевая сторона, в репродукции нижней части договора, фото); Однороженко. 2009. С. 288. № 502 (прорисовка обеих сторон); Lietuva. 2009. P. 63. № 13 (лицевая сторона, в репродукции договора, фото).

* Возможно, печать была ошибочно переложена в другую единицу хранения. Ср. описание печати епископа Григория.

Супруга Андрея Ольгердовича

(Табл. II. № 7)

Экз.: LVVA. F. 673. Apr. 4. K. 18. L. 77. Lp. 2 (№ 15).

Печать круглая (частично обломана), из желтого воска, привешена к посланию властям г. Риги на белых льняных витых нитях.

В столбец надпись: [П|ЕЧ(А)ТЬ | КНАГ|И|Н|И ВЕЛИКО | АНЬДРЕ|ЕВЪ О[...] | [...] (от П сохранилась лишь нижняя часть правой ножки; ИН нечетки; левая мачта второй И не сохранилась; нижний выносной элемент Р не сохранился; первая Е в слове АНЬДРЕ|ЕВЪ нечетка; после АНЬДРЕ|ЕВЪ О сохранился лишь фрагмент буквы; на следующей строке сохранились лишь фрагменты букв). Д=[3].

Опис., лит.: Хорошкевич. 1972. С. 133.

Илл.: Соболевский, Пташицкий. 1903. Табл. 43а (фото, на репродукции грамоты); Хорошкевич. 1972. С. 134. Илл. 2 (прорисовка); Хорошкевич. 1974. С. 29. № 9 (фото).

Семён Андреевич

(Табл. II. № 8)

Экз.: LVVA. F. 673. Apr. 4. K. 18. L. 77. Lp. 2 (№ 15).

Печать круглая (?), значительно обломана, из желтого воска, привешена к посланию властям г. Риги на белых льняных витых нитях.

В столбец надпись: ПЕЧ[А]|ТЬ КН[А]|[...] (сохранились лишь фрагменты букв). Д=[2].

Опис., лит.: Хорошкевич. 1972. С. 133.

Илл.: Соболевский, Пташицкий. 1903. Табл. 43а (фото, на репродукции грамоты); Хорошкевич. 1972. С. 134. Илл. 2 (прорисовка); Хорошкевич. 1974. С. 29. № 9 (фото).

Владислав II Ягайло

(Табл. II. № 9)

Экз.: БАН. 4.6.44 (№ 16) — 1387 г. [апреля 28]. Наиболее ранняя печать польского короля и верховного князя литовского Владислава II Ягайла, использовавшаяся им в 1386–1423 гг., — средняя (по И. Сулковской-Курасёвой) или большая гербовая (по З. Пеху).

Печать круглая, из красного воска, привешена к жалованной грамоте в ковчежце из неокрашенного воска на витом шнуре из красных шелковых нитей. Небольшая часть печати в месте расположения надписи утрачена.

В поле печати рассеченный и пересеченный щит с изображением орла с опущенными крыльями, голова которого повернута вправо и увенчана короной (герб Польского королевства и Краковской земли); «Погони» (герб Великого княжества Литовского) — всадника, скачущего вправо, с копьем, направленным вперед, и щитом, на котором изображен крест с двумя прямыми перекладинами (герб Ягайла); головы быка, увенчанной короной, с кольцом в носу (герб Великой Польши и Калишской земли); полуорла с опущенным крылом и головой, обращенной вправо, — полульва, идущего на задних лапах влево (герб Куявии). Другие элементы изображения: погрудное изображение ангела-щитодержателя над щитом; сеточка. По окружности надпись готическим минускулом: * w[ladi]slaus : dei : gra(cia) : rex : polonie : litwaniq(ue) : p(ri)nc(eps) : supremus : he(re)s : russ(ie). Надпись отделена от изображения линией из точек; край печати отмечен линией из точек. Д=4,5.

Опис., лит.: Gutowski. 1911. S. 14; Sułkowska-Kurasiowa. 1977. S. 51; Kuczyński. 1993. S. 35; Piech. 2003. S. 49–50; Однороженко. 2009. С. 56. № 25.

Илл.: *Działyński*. 1841. S. 544. Tabl. 4; *Vossberg*. 1854. Taf. 7. № 23; *Żebrawski*. 1865. Tabl. 17. № 46; AS. T. 2. Tabl. 3. № 52; *Соболевский, Пташицкий*. № 14 (фото, на репродукции грамоты); *Gumowski*. 1911. Tabl. VIII.15; *Gumowski*. 1966. S. 43. № 34; *Piech*. 2003. S. 49 (фото); *Rimša*. 2004. P. 58. Pav. 111 (фото); *Однороженко*. 2009. С. 198. № 25 (прорисовка).

Скиргайло Ольгердович

(Табл. II. № 10)

Экз.: AGAD. Zbiór dokumentów pergaminowych. № 4439 (№ 17) — 1387 г. [июня 18]. Другой экземпляр: GStAPK. Perg.-Urk. Schiebl. 52. № 5 (1382 г.).

Печать круглая, из красного воска, привешена к грамоте в ковчежце из неокрашенного воска на красном шнуре, витом из бордовых и зеленых шелковых нитей.

*В поле печати, усеянном косыми крестиками, изображение всадника, скачущего вправо, в островерхом шлеме, с копьем, направленным вперед, и щитом, на котором изображен лев, идущий на задних лапах вправо. Другие элементы изображения: цепь из круглых звеньев, расположенная по окружности и частично закрытая изображением всадника. По окружности надпись готическим минускулом: * skyrgal * de-i * gra(cia) * dux * d'×lit-to-w. Надпись прерывается заходящими на ободок элементами изображения — головой и копьем всадника, хвостом, ногами и головой коня. Надпись отделена от изображения двумя линиями, из которых внешняя — сплошная, а внутренняя состоит из точек; край печати отмечен линией из точек. Д=3.*

Опис., лит.: AUPL. № 18. S. 14; *Gumowski*. 1930. S. 713; *Хорошкевич*. 1972. С. 133; *Rimša*. 2002. P. 97–98; *Однороженко*. 2009. С. 143. № 503.

Илл.: *Rimša*. 2002. P. 97. Pav. 11 (фото); *Rimša*. 2004. P. 57. Pav. 109 (фото); *Однороженко*. 2009. С. 289. № 503 (прорисовка).

Витовт Кейстутович

(Табл. II. № 11, 12)

Экз.: LVVA. F. 673. Apr. 4. K. 18. L. 70 (№ 19) — [1393 г. апреля 28 — 1406 г. июля 2]; LVVA. F. 673. Apr. 4. K. 18. L. 60 (№ 29) — [1393–1412 гг.] ноября 8; LVVA. F. 214. Apr. 6. L. 114. № 34 (№30) — [1394–1406 гг.] января 13; LVVA. F. 673. Apr. 4. K. 18. L. 54 (№ 36) — [1397 г.] января 23; LVVA. F. 8. Apr. 3. Caps. B. L. 42 (№ 39) — 1399 г. марта 6, LVVA. F. 673. Apr. 4. K. 18. L. 115 (№ 41) — [1400 г.] октября 23; LVVA. F. 673. Apr. 4. K. 18. L. 118 (№ 42) — 1401 г. февраля 4; LVVA. F. 673. Apr. 4. K. 18. L. 58 (№ 43) — 1402 г. марта 1 или 1403 г. марта 28; LVVA. F. 673. Apr. 4. K. 18. L. 117 (№ 47) — [1405 г. января 1]; LVVA. F. 8. Apr. 3. Caps. C. L. 2; F. 673. Apr. 4. K. 18. L. 126 (№ 53.I, 53.II) — 1406 г. февраля 23; LVVA. F. 673. Apr. 4. K. 18. L. 138 (№ 59) — 1409 г. октября 1. Известны экземпляры 1397–1411 гг.

Несохранившиеся экземпляры: LVVA. F. 673. Apr. 4. K. 18. L. 151 (№ 31) — [1394–1406 г.] января 13; LVVA. F. 673. Apr. 4. K. 18. L. 55 (№ 37) — [1397 г.] января 30; LVVA. F. 673. Apr. 4. K. 18. L. 62 (№ 38) — [1399 г. января 27]; LVVA. F. 673. Apr. 4. K. 18. L. 71 (№ 45) — [1403 г. февраля 4 или 1404 г. февраля 3]; LVVA. F. 673. Apr. 4. K. 18. L. 119 (№ 46) — 1403 г. июня 5; LVVA. F. 673. Apr. 4. K. 18. L. 139 (№ 60) — [1409 г.] декабря 23.

Печать круглая, из красного воска. К жалованной грамоте 1399 г. привешена в ковчежце из неокрашенного воска на витом шнуре из красных шелковых нитей, к жалованной грамоте 1406 г. — в ковчежце из неокрашенного воска на пергаменной полоске, на посланиях оттиснута под кустодией на обороте на краю каждого из них.

В поле печати на фоне растительного орнамента изображение всадника в доспехах и островерхом шлеме, скачущего вправо, держащего в правой руке занесенный меч, а в левой — щит с изображением “Колюми”. По окружности надпись готическим минускулом: * — **s(igillum) — witowdi — * — ducis : lithvanie —***. Надпись прерывается заходящими на ободок элементами изображения — головой и мечом всадника, хвостом, ногами и головой коня. Надпись отделена от изображения сплошной линией; край печати отмечен сплошной линией. Д=2,9.

Опис., лит.: AUPL. S. 48; Хорошкевич. 1972. С. 136; Gumowski. 1930. S. 719–720; Semkowicz. 1931. S. 11; Однороженко. 2009. С. 58. № 29.

Илл.: Działyński. 1841. S. 543; Vossberg. 1854. Taf. 23b. № 102; Gumowski. 1930. Tabl. VI.45; Semkowicz. 1931. S. 11. № 4 (фото); Kiersnowski. 1988. S. 11. № 7; Цимоў. 1999. С. 43; Однороженко. 2009. С. 198. № 29 (прорисовка).

Сигизмунд Кейстутович

(Табл. III. № 13, 14)

Экз.: LVVA. F. 8. Apr. 3. Caps. C. L. 23 (№ 73) — 1439 г. февраля 5. Вероятно, тем же штемпелем оттиснут другой экземпляр: BCz. Dok. perg. 380 (1432 г.).

Печать круглая, из красного воска, привешена к договору Сигизмунда Кейстутовича с г. Ригой в ковчежце из неокрашенного воска на пергаменной полоске.

В поле печати изображение всадника в островерхом шлеме, скачущего влево, с занесенным мечом в правой руке и щитом в левой. По окружности надпись готическим минускулом (не читается из-за малорельефности печати, ее загрязненности и большой глубины ковчежца). Варианты прочтения надписи по экземпляру 1432 г.: **s(igillum) sigismund(us) dei gra(cia) magn(us) dux lith(uanie) rus(sie)** (по З. Пеху; ср. вариант В. Семковича и С. Кутшебы) или * **s(igillum) : sigismundi * magni duc(is) * lith(uanie) * rus(sie) * et(c)** (по О. Однороженко; ср. вариант М. Гумовского). Надпись отделена от изображения двумя линиями, из которых внутренняя — сплошная, а внешняя состоит из точек; край печати отмечен сплошной линией. Д=3,1.

Опис., лит.: Gumowski. 1930. S. 724; AUPL. S. 77; Piech. 2003. S. 100; Однороженко. 2009. С. 60. № 38.

Илл.: Gumowski. 1930. Tabl. VIII.56 (прорисовка экземпляра 1432 г.); Однороженко. 2009. С. 201. № 38 (прорисовка экземпляра 1432 г.).

Казимир Ягеллон*

I. Малая литовская печать

(Табл. III. № 17, 18)

Экз.: LVIA. F. 599. Apr. 1. B. 43. L. 3 (№ 140) — 1458 г. марта 2. Известны экземпляры 1440–1490 гг.

Несохранившиеся экземпляры: APG. 300 D/8,5 (№ 99) — 1440 г. [июля 30]; LVVA. F. 673. Apr. 4. K. 18. L. 213 (№ 149) — [1461 г.] мая 8; LVVA. F. 673. Apr. 4. K. 18. L. 222 (№ 156) — [1463 г.] сентября 11 (идентифицируются по размерам оттисков).

Печать круглая, из красного воска, оттиснута под кустодией на листе Казимира полоцкому наместнику Андрею Саковичу внизу под текстом.

Печать малорельефная. В поле печати позднеготический щит с изображением всадника, скачущего вправо, с занесенным мечом в правой руке и щитом в левой (герб «Погоня»). По окружности надпись готическим минускулом. Варианты прочтения надписи по другим

* Типология печатей Казимира Ягеллона приводится по З. Пеху (Piech. 2003. S. 101–103).

экземплярам: **s(igillum) kazimiri dei gra(cia) regni polon(ie)** (по М. Гумовскому, предположительно) или + **s(igillum) * kazimiri * dei gracia * magni ducis lithwanie * russie (e)tc.** (по О. Однороженко, ср. вариант В. Микульского). Край печати отмечен сплошной линией. Д=3,2.

Опис., лит.: *Gumowski*. 1911. S. 20; *Gumowski*. 1930. S. 701; *Mienicki*. 1930. S. 895; *Хорошкевич*. 1972. С. 136; *Mikulski*. 2002. S. 91–93; *Piech*. 2003. S. 102; *Однороженко*. 2009. С. 61. № 40.

Илл.: *Gumowski*. 1911. № 33; *Gumowski*. 1930. Tabl. VIII.59; *Однороженко*. 2009. С. 204. № 40 (прорисовка).

II. Большая литовская печать

(Табл. III. № 15, 16)

Экз.: LVVA. F. 8. Apr. 3. Caps. C. L. 27 (№ 120) — 1447 г. мая 3. Известны экземпляры 1447–1492 гг.

Печать круглая, из красного воска, привешена к договору Казимира с г. Ригой в ковчезце из неокрашенного воска на пергаменной полоске. Возможно (судя по диаметру оттиска), печать того же типа была оттиснута на обороте послания Казимира властям г. Риги от 24 марта 1477 г.: LVVA. F. 673. Apr. 4. K. 19. L. 13 (№ 222).

В поле печати готический щит с изображением всадника в островерхом шлеме, скачущего вправо и держащего занесенный меч в правой руке, а поводья коня — в левой. По окружности надпись готическим минускулом: + * **s(igillum) : kasimiri * magni ducis * lithwanie * russie * (e)tc ***. Надпись отделена от изображения сплошной линией; край печати отмечен сплошной линией. Д=3,7.

Опис., лит.: *Gumowski*. 1911. S. 20; *Gumowski*. 1930. S. 701; *Piech*. 2003. S. 102; *Однороженко*. 2009. С. 60–61. № 39.

Илл.: *Działyński*. 1841. S. 546. Tabl. 12; *Vossberg*. 1854. S. 23. Tabl. 15. № 51; *Żebrowski*. 1865. S. 54. Tabl. 19. № 60; *Gumowski*. 1911. № 32; *Gumowski*. 1930. Tabl. VIII.60; *Однороженко*. 2009. С. 204. № 39 (прорисовка).

Иван Семёнович Друцкий

(Табл. IV. № 19, 20, 21)

Экз.: LVVA. F. 8. Apr. 3. Caps. C. L. 9 (№ 57) — 1409 г. августа 26. Прорисовку оттиска печати в конце XVIII в. выполнил И. Х. Бротце: *Brotze J. Chr. Sylloge*. Т. 1. Lp. 66.

Печать круглая, из черного воска, оттиснута на послании И. С. Друцкого властям г. Риги внизу под текстом. Печать разрушена. Сохранилось более четверти оттиска печати и следы впитавшегося воска, на которых надпись и изображение частично видны в зеркальном отражении.

В поле печати изображение стрелы острием вверх, сопровождающей слева и справа двумя парами полумесяцев, причем полумесяцы в каждой паре обращены рогами друг к другу, так что образуют две окружности по обе стороны от стрелы. По окружности надпись: [ПЕ] : + : **ЧАТЬ КН[АЗА И]ВАНОВА СЕМЕН**. Надпись отделена от изображения сплошной линией; край печати отмечен сплошной линией. Д=[3].

Опис., лит.: *Хорошкевич*. 1972. С. 137.

Илл.: *Хорошкевич*. 1972. С. 134. Рис. 7 (прорисовка); *Шаланда*. 2014. С. 319. Рис. 11.3 (прорисовка).

Василий Григорьевич Друцкий

(Табл. V. № 23)

Экз.: МАВ RS. F 18–206/1/6. L. 612 — [1462 или 1477 г.] ноября 8.

Печать круглая, из черного воска, оттиснута под кустодией на дельчем листе Василия Григорьевича, Ивана Григорьевича и Дмитрия Путятича Друцких внизу под текстом.

В поле печати изображение стрелы острием вверх, сопровождаемой слева и справа двумя парами полумесяцев, причем полумесяцы в каждой паре обращены рогами друг к другу, так что образуют две окружности по обе стороны от стрелы. По окружности надпись (не четко). Надпись отделена от изображения сплошной линией; край печати отмечен сплошной линией. Д=[2,9].

Иван Григорьевич Друцкий

(Табл. V. № 24)

Экз.: MAB RS. F 18–206/1/6. L. 612 — [1462 или 1477 г.] ноября 8.

Печать круглая, из черного воска, оттиснута под кустодией (не сохранилась) на дельчем листе Василия Григорьевича, Ивана Григорьевича и Дмитрия Путятича Друцких внизу под текстом.

В поле печати изображение стрелы острием вверх, сопровождаемой слева и справа двумя парами полумесяцев, причем полумесяцы в каждой паре обращены рогами друг к другу, так что образуют две окружности по обе стороны от стрелы. По окружности надпись (не четко). Надпись отделена от изображения сплошной линией; край печати отмечен сплошной линией. Д=2,7.

Софья Фёдоровая Ямонтовича Подберезская

(Табл. IV. № 22)

Экз.: ANKr. Zbiór Rusieckich. Dokumenty papierowe. Sygn. 18. [1509 г.] октября 20 (№ 452).

Печать восьмиугольная, из красного (?) воска, оттиснута под кустодией на заведении кнг. Софьи Подберезской внизу под текстом.

В поле печати изображение птицы с опущенными крыльями, смотрящей вправо. По краю надпись: + ПЕЧАТЬ КНЕНИ СОФИ (передано через «ферт»). Надпись отделена от изображения сплошной линией; край печати отмечен сплошной линией. Д₁=2,1, Д₂=2,1.

Опис., лит.: Однороженко. 2009. № 107. С. 76 (описание; датирована 1548 г.).

Илл.: Однороженко. 2009. № 107. С. 231 (прорисовка).

Печати бояр

Монтигирд

(Табл. V. № 25, 26)

Экз.: LVVA. F. 673. Apr. 4. K. 18. L. 52 (№ 32) — [1394–1396 гг.].

Печать круглая, из желтого воска, оттиснута на обороте послания Монтигирда властям г. Риги у его края. Печать сильно разрушена, сохранились два ее фрагмента.

В поле печати изображение предмета, похожего на рукоять меча, а ниже — фрагмента перпендикулярной ему перекладки (по В. Семковичу — лучи звезды). По окружности надпись: МОН[Т][...] (от Т сохранилась лишь левая ножка). На второй части оттиска печати надпись: [...]Д[...]. Край печати отмечен сплошной линией. Д=[3,3].

Опис., лит.: Semkowicz. 1914. S. 411; Semkowicz. 1989. S. 78; Хорошкевич. 1972. С. 136; Rimša. 2013. S. 439.

Илл.: Хорошкевич. 1972. С. 134. Рис. 4 (прорисовка).

Прижконт**(Табл. V. № 27, 28)**

Экз.: LVVA. F. 673. Apr. 4. K. 18. L. 66 (№ 44). — [1402–1404 гг.].

*Печать круглая, из желтого воска, оттиснута на обороте послания Прижконта властям г. Риги. Печать значительно разрушена, сохранились два ее фрагмента.**В поле печати просматривается фрагмент изображения — П-образной фигуры и еще одной линии. По окружности надпись: [ПР]ИЖЬ[...]. Надпись отделена от изображения сплошной линией; край печати отмечен сплошной линией. Д=[2].*

Опис., лит.: Хорошкевич. 1972. С. 137.

Илл.: Хорошкевич. 1972. С. 134. Рис. 6 (прорисовка).

Немир**(Табл. VI. № 29)**

Экз.: LVVA. F. 673. Apr. 4. K. 18. L. 155 (№ 63) — [1411 г. февраля 2 — 1422 г. сентября 26].

Несохранившийся экз.: LVVA. F. 673. Apr. 4. K. 18. L. 156 (№ 62) — [1411 г. февраля 2 — 1422 г. сентября 26; скорее всего, около 1412–1413 гг.].

Примечание. Возможно, печать того же типа привешена к польско-литовскому экземпляру Мельненского мирного договора с Тевтонским орденом в 1422/23 г. (Dokumenty. 2004. S. 83).

*Печать круглая, из желтого воска, оттиснута на посланиях Немира властям г. Риги на обороте у края.**В поле печати изображение (нечетко). По окружности надпись готическим минускулом: s(igillum) ioha(n)nis [...]. Надпись, вероятно, отделена от изображения сплошной линией; край печати отмечен сплошной линией. Д₁=[1,7] (№ 63, где печать сдавлена; на № 62 диаметр следа от воска печати — примерно 2,2),*

Опис., лит.: Rimša. 2013. S. 431.

Семён Гедигольдович**(Табл. VI. № 30)**

Несохранившийся экз.: LVVA. F. 673. Apr. 4. K. 18. L. 165 (№ 97) — [около 1440 г.].

*Печать круглая, из желтого воска, была оттиснута на обороте послания Семёна Гедигольдовича властям г. Риги у его края. Печать полностью разрушена; изображение просматривается по следу от впитавшегося воска печати.**В поле печати раннеготический щит, на котором просматривается изображение шестилучевой звезды и расположенного под ней полумесяца, обращенного рогами вверх (герб «Лелива»). По окружности надпись (нечетко). Изображение отделено от надписи линией из точек; край печати отмечен сплошной линией (изображение, расположение надписи и линии просматриваются по следу от впитавшегося воска печати). Диаметр следа — 2,2. Диаметр следа от впитавшегося воска печати — примерно 2.*

Опис., лит.: Хорошкевич. 1972. С. 137.

Илл.: Харашкевич. 1974. С. 27. № 4 (фото).

Иван Гойцевич**(Табл. VI. № 31)**

Экз.: LVVA. F. 673. Apr. 4. K. 18. L. 163 (№ 101) — [1440 г. июля 30 — 1444 г. апреля 15].

Печать круглая, из черного воска, была оттиснута на обороте послания Ивана Гойцевича властям г. Риги у его края. Печать значительно разрушена. Сохранился один небольшой ее фрагмент и следы от воска печати.

В поле печати готический щит с изображением как будто лепестков (герб «Порай»?). По окружности надпись (нечетко). На сохранившемся фрагменте оттиска печати изображение восьмилепесткового цветка, которое находилось в начале и/или конце надписи. Надпись отделена от изображения сплошной линией; край печати отмечен сплошной линией. Диаметр сохранившегося фрагмента и следа от воска печати, а также следа от впитавшегося воска печати — 2,5.

Опис., лит.: Хорошкевич. 1972. С. 137.

Андрей Сакович

(Табл. VI. № 32)

Экз.: LVVA. F. 673. Apr. 4. K. 18. L. 184 (№ 109) — [около 1444 г. апреля 16 — 1459 г. апреля 5]; LVIA. F. 599. Apr. 1. B. 43. L. 7 (№ 121) — [1447 г. июня 25 — 1459 г. апреля 5].

Несохранившиеся экз.: LVVA. F. 673. Apr. 4. K. 18. L. 186a (№ 112) — [около 1444 г. апреля 16 — 1446 г. октября 1]; LVVA. F. 673. Apr. 4. K. 18. L. 185 (№ 126) — [1447 г. июня 25 — 1459 г. апреля 5]; LVVA. F. 673. Apr. 4. K. 18. L. 186 (№ 127) — [1447 г. июня 25 — 1459 г. апреля 5]; LVVA. F. 673. Apr. 4. K. 18. L. 187 (№ 129) — [1447 г. июня 25 — 1459 г. апреля 5]. Возможно, та же печать из черного воска была оттиснута на послании властям г. Риги, если верна его датировка 1446 г. и идентификация его автора как Андрея Саковича: LVVA. F. 673. Apr. 4. K. 18. L. 167 (№ 118).

Примечание. Печать того же типа оттиснута на обороте посланий литовских вельмож руководству Тевтонского ордена от 28 мая 1455 г. и 29 декабря 1456 г. (GStAPK. OBA 13725, 14635) и властям г. Риги от 4 января 1464 г. (LVVA. F. 673. Apr. 4. K. 18. L. 221). Печати Андрея Саковича 1431–1434 гг. принадлежат к другим типам (Semkowicz. 1989. S. 115). В настоящем издании воспроизводится экземпляр 1455 г. (GStAPK. OBA 13725).

Печать круглая, из желтого (№ 109, 112, 126), зеленого (№ 121, 127) или черного (№ 129) воска, оттиснута на обороте посланий Андрея Саковича властям г. Риги на краю каждого из них. Экземпляры печати малорельефны либо полностью разрушены.

В поле печати изображение (нечетко, по центру просматриваются очертания головы быка анфас — герб «Помян»). По окружности надпись готическим минускулом (нечетко). Надпись отделена от изображения сплошной линией. Д=[1,9–2].

Опис., лит.: Хорошкевич. 1972. С. 137.

Пётр Монтигирдович

(Табл. VII. № 33)

Экз.: LVVA. F. 673. Apr. 4. K. 18. L. 197 (№ 141) — [1458 г. марта 3 — около 1459 г. декабря 31]; LVVA. F. 673. Apr. 4. K. 18. L. 199 (№ 146) — [1459 г.] августа 9.

Несохранившиеся экз.: LVVA. F. 673. Apr. 4. K. 18. L. 198 (№ 143) — [1459 г.] февраля 18; LVVA. F. 673. Apr. 4. K. 18. L. 196 (№ 144) — [1459 г.] марта 10.

Примечание. Очевидно, эта печать оттиснута на обороте посланий литовских вельмож руководству Тевтонского ордена от 17 июня 1455 г. и 29 декабря 1456 г. (GStAPK. OBA 13752, 14635). В 1422–1434 гг. Петр Монтигирдович пользовался другими печатями (Semkowicz. 1989. S. 79; Dokumenty. 2004. S. 87).

Печать круглая, из зеленого воска, оттиснута на обороте посланий Петра Монтигирдовича властям г. Риги на краю каждого из них. Сохранилось два небольших ее фрагмента и след от воска печати, а также след впитавшегося воска (№ 146).

В поле печати позднеготический (?) щит с изображением (нечетко, похоже на незавершенный овал; очевидно, это — нечеткое изображение герба «Вадвич»; изображение

просматривается по следу от впитавшегося воска печати). По окружности надпись (сохранилась буква О и фрагменты букв D и W). Надпись отделена от изображения сплошной линией; край печати отмечен сплошной линией. Д=[2,2].

Опис., лит.: Хорошкевич. 1972. С. 138.

Олехно Судимонтович

(Табл. VII. № 34)

Экз.: LVVA. F. 673. Арг. 4. К. 18. L. 207a (№ 164) — [ок. 1464 г.] сентября 16; LVVA. F. 673. Арг. 4. К. 18. L. 237 (№ 181) — [1466 г.] июля 11; LVVA. F. 673. Арг. 4. К. 18. L. 210 (№ 190) — [1469 г.] сентября 14.

Несохранившиеся экз.: LVVA. F. 673. Арг. 4. К. 18. L. 225 (№ 158) — [1463 г.] октября 20; LVVA. F. 673. Арг. 4. К. 18. L. 212 (№ 159) — [1463 г.] декабря 7; LVVA. F. 673. Арг. 4. К. 18. L. 232a (№ 160) — [1464 г.] марта 8; LVVA. F. 673. Арг. 4. К. 18. L. 224 (№ 161) — [1464 г. марта 17 (?) или июля 17]; LVVA. F. 673. Арг. 4. К. 18. L. 223 (№ 163) — [1464 г. июля 18 — 1465 г. января 11]; LVVA. F. 673. Арг. 4. К. 19. L. 10 (№ 165) — [1464–1465 гг.] ноября 17; LVVA. F. 673. Арг. 4. К. 18. L. 211 (№ 166) — [1464–1465 гг.] ноября 28; LVVA. F. 673. Арг. 4. К. 18. L. 233a (№ 169) — [1465–1466 гг.] марта 19; LVVA. F. 673. Арг. 4. К. 18. L. 236 (№ 180) — [1466 г.] июня 28; LVVA. F. 214. Арг. 6. L. 116. № 136. Лр. 85 (№ 197) — 1470 г. декабря 24; LVVA. F. 673. Арг. 4. К. 19. L. 5 (№ 200) — [1471 г.] июля 6; LVVA. F. 673. Арг. 4. К. 19. L. 7 (№ 201) — [1471 г.] августа 30; LVVA. F. 673. Арг. 4. К. 19. L. 27a (№ 214) — [1476 г.] февраля 23.

Примечание. Вероятно, в течение всего своего полоцкого воеводства Олехно Судимонтович пользовался одной и той же печатью, а отличия диаметра некоторых экземпляров (№ 165, 214) объясняются степенью сохранности грамот. Одновременное использование печатей нескольких типов вызывает сомнения.

Печать круглая, как правило, из черного воска (№ 201 — из зеленого), оттиснута под кустодией на обороте посланий Олехна Судимонтовича властям г. Риги на краю каждого из них или внизу под текстом адресованной им верительной грамоты (№ 181).

В поле печати готический щит с изображением трех охотничьих рогов (герб «Трубы»). По окружности надпись готическим минускулом. Надпись отделена от изображения сплошной линией; край печати отмечен сплошной линией. Д=2.

Опис., лит.: Хорошкевич. 1972. С. 138–139.

Илл.: Хорошкевич. 1972. С. 134. Рис. 8 (прорисовка); Хорошкевич. 1974. С. 28. № 5 (фото).

Богдан Андреевич (Саковича)

I. Тип I (с кириллической надписью)

(Табл. VII. № 35)

Экз.: LVVA. F. 673. Арг. 4. К. 18. L. 230 (№ 223) — [1477–1484 гг.] мая 5.

Печать круглая, из зеленого воска, оттиснута под кустодией на верительной грамоте Богдана Андреевича внизу под текстом.

В поле печати изображение головы быка анфас (герб «Помян»). По окружности надпись: + ПЕЧАТЬ БОГДАНОВА. Надпись отделена от изображения сплошной линией; край печати отмечен сплошной линией. Д=[2,4].

Опис., лит.: Хорошкевич. 1972. С. 139.

Илл.: Хорошкевич. 1972. С. 135. Рис. 9 (прорисовка); Хорошкевич. 1974. С. 28. № 7 (фото).

II. Тип II (с латинской готической надписью)

(Табл. VII. № 36)

Экз.: LVVA. F. 673. Арг. 4. К. 19. L. 39 (№ 239) — [1480 г. ноября 1 — 1484 г.].

Печать круглая, из зеленого воска, оттиснута под кустодией на обороте послания Богдана Андреевича властям г. Риги у его края.

В поле печати изображение головы быка анфас (герб «Помян»). По окружности надпись готическим минускулом: + [dom](i)ni bocda(n)i andrei (прочтение Э. Римши; последнее слово читается предположительно). Надпись отделена от изображения сплошной линией. Край печати отмечен сплошной линией. Д=2,4.

Опис., лит.: Хорошкевич. 1972. С. 139.

Илл.: Хорошкевич. 1972. С. 135. Рис. 10 (прорисовка; надпись ошибочно прочитана как кириллическая); Хорошкевич. 1974. С. 28. № 6 (фото).

Примечание. Поскольку смена типа печати Богдана Андреевича произошла в бытность его полоцким наместником, при этом был сохранен диаметр печати и цвет воска, а его полоцкие документы, как правило, не имеют точной даты, то неясно, к какому из типов относились два несохранившихся экземпляра его печати: LVVA. F. 673. Apr. 4. K. 18. L. 229 (№ 238) — [1480–1481 гг.] ноября 1; LVVA. F. 673. Apr. 4. K. 19. L. 38 (№ 240) — [1480 г.] ноября 26.

Станислав Глебович

(Табл. VII. № 37)

Экз.: LVVA. F. 673. Apr. 4. K. 19. L. 74 (№ 457) — [1510 г.] марта 5.

Печать круглая, из желтого воска, оттиснута под кустодией на обороте послания Станислава Глебовича властям г. Риги у его края.

В поле печати позднеготический щит с изображением шестилучевой звезды и расположенного под ней полумесяца, обращенного рогами вверх (герб «Лелива»). Над щитом расположен шлем, по обе стороны герба и шлема — по два завитка. Выше шлема на волнистой ленте надпись (нечетко). Край печати отмечен двумя сплошными линиями. Д=2,6.

Наместник полоцкого воеводы Андрея Саковича Омелян

(Табл. VII. № 38)

Экз.: LVVA. F. 673. Apr. 4. K. 18. L. 175 (№ 110) — [ок. 1444 г. апреля 16 — 1447 г. июня 25 (?) или 1459 г. апреля 5].

Несохранившиеся экз.: LVVA. F. 673. Apr. 4. K. 18. L. 176 (№ 111) — [ок. 1444 г. апреля 16 — 1447 г. июня 25 (?) или 1459 г. апреля 5].

Печать круглая, из желтого воска, оттиснута на обороте посланий Омеляна властям г. Риги.

По окружности надпись — нечетко, сохранились лишь фрагменты отдельных букв, которые можно предположительно прочитать как ЧИН.

Василий Дмитриевич Корсак

Тип I

(Табл. VIII. № 39, 40)

Экз.: LVVA. F. 673. Apr. 4. K. 18. L. 157 (№ 61) — [1409 г. августа 27 — 1412 г. апреля 14].

Печать круглая, из желтого воска, оттиснута на обороте послания Фёдора Корсака властям г. Риги у его края. Печать частично разрушена по краям.

В поле печати изображение — кольцо с двумя парами «усиков» (ср. герб «Корсак»). По окружности надпись: ПЕЧАТЬ ВАСИЛК[А ДМ] (утраченная часть воспроизведена по

публикации А. Л. Хорошкевич и материалам Э. Римши). Надпись отделена от изображения сплошной линией. Д=[1,5].

Опис., лит.: Хорошкевич. 1972. С. 136–137, 143; Харашкевич. 1974. С. 27.

Илл.: Хорошкевич. 1972. С. 134. Рис. 5 (прорисовка); Харашкевич. 1974. С. 27. № 2 (фото).

Тип II

(Табл. VIII. № 41)

Экз.: LVVA. F. 673. Арх. 4. К. 18. L. 194 (№ 67) — [1422 г. сентября 28 — 1434 г. декабря 25]; LVVA. F. 673. Арх. 4. К. 18. L. 177 (№ 107) — [около 1444 г. апреля 16 — 1459 г. апреля 5].

Печать круглая, из желтого воска, оттиснута на обороте посланий властям г. Риги на краю каждого из посланий. Оба экземпляра полностью разрушены, изображение и остатки надписи просматриваются по следам от впитавшегося воска печатей.

В поле печати изображение — кольцо с двумя парами «усиков» (ср. герб «Корсак»; нечетко). По окружности надпись — на № 67 нечетко, на № 107 видны буквы **ЧА**. Надпись отделена от изображения сплошной линией; край печати отмечен сплошной линией. Д=[3].

Опис., лит.: Хорошкевич. 1972. С. 143.

Остафий Васильевич Корсак

(Табл. VIII. № 42)

Экз.: LVVA. F. 673. Арх. 4. К. 18. L. 264 (№ 192) — [около 1470 г.] августа 17; LVVA. F. 673. Арх. 4. К. 19. L. 17 (№ 194) — [70-е гг. XV в. – 1485 г. декабря 31].

Печать круглая, из желтого воска, оттиснута под кустодией на обороте посланий О. В. Корсака властям г. Риги на краю каждого из них. Оттиск печати № 192, остатки которого еще сохранялись в 1972 г., к настоящему времени полностью утрачен.

В поле печати раннеготический щит с изображением кольца с двумя парами «усиков» (герб «Корсак»). По окружности надпись: [...]**АТЬ** **УСТА**[...] **ЕВА**[...]. Надпись отделена от изображения сплошной линией; край печати отмечен сплошной линией. Д=[2,5]–3.

Опис., лит.: Хорошкевич. 1972. С. 143–144.

Илл.: Хорошкевич. 1972. С. 135. № 21 (прорисовка).

Зеновий Васильевич Корсак

Тип I

Экз.: LVVA. F. 673. Арх. 4. К. 19. L. 33 (№ 232) — [1480 г.] января 4.

Печать круглая, из желтого воска, значительно разрушена, оттиснута на обороте послания З. В. Корсака властям г. Риги у его края.

По окружности надпись: [...]**ЕГО**[...]. Д=[2,5].

Тип II

(Табл. VIII. № 43)

Экз.: LVVA. F. 673. Арх. 4. К. 19. L. 34 (№ 233) — [1480 г. января 5 — августа 31].

Печать круглая, из желтого воска, оттиснута на обороте послания З. В. Корсака властям г. Риги.

В поле печати изображение — кольцо с двумя парами «усиков» (ср. герб «Корсак»). По окружности надпись: **ПЕЧ(А)ТЬ** **СЕНОВЪА** **ВАСИЛЬЕВ(И)Ч(А)** (передано через «зело»). Надпись отделена от изображения сплошной линией; край печати отмечен сплошной линией. Д=2,4.

Опис., лит.: Хорошкевич. 1972. С. 143.

Илл.: Хорошкевич. 1972. С. 135. Рис. 20 (прорисовка).

Тип III

Экз.: LVVA. F. 673. Арг. 4. К. 19. L. 36 (№ 236) — [1480 г. июня 1 — ноября 26].

Печать круглая, из желтого воска, оттиснута на обороте послания З. В. Корсака властям г. Риги.

В поле печати изображение — кольцо с двумя парами «усиков» (ср. герб «Корсак»). Изображение сохранилось частично. По окружности надпись: [+ ПЕЧАТЬ ЗЕНО]ВЕ ВА[СИЛЬЕВ] (утраченные фрагменты надписи воспроизведены по описанию: ПГ. Вып. 2. № 176. С. 83). Надпись отделена от изображения сплошной линией; край печати отмечен сплошной линией. Д=[2,4].

Яцко Сенкович Григорьевича

(Табл. VIII. № 44)

Экз.: ANKг. Zbiór Rusieckich. Dokumenty papierowe. Sygn. 18. [1509 г.] октября 20 (№ 452).

Печать круглая (Д=2,6), из зеленого воска, оттиснута под кустодией на заведении кнг. Софьи Подберезской внизу под текстом.

В поле печати знак в виде рукописной буквы X, нижние концы которой закруглены, а верхние опущены вниз под острым углом; через перекрестие проведена небольшая горизонтальная черта. По окружности надпись: + ПЕЧАТЬ ЯЦЬКА СЕНКОВИЧА ГРИ (пары букв А и С, А и Г образуют лигатуры). Надпись отделена от изображения сплошной линией; край печати отмечен сплошной линией. Д=2,6.

Наместник полоцкого наместника Юрия Пацевича Сенько Монькович

(Табл. IX. № 45)

Экз.: LVVA. F. 673. Арг. 4. К. 19. L. 59 (№ 324) — [1496 г. июля 9 — 1501 г. марта 28].

Печать круглая, из черного воска, оттиснута на обороте послания Сенька Моньковича властям г. Риги у его края.

В 70–80-е гг. XX в. в поле печати был виден готический щит с изображением — возможно, гербом «Леици» (?). По окружности читалась надпись: [...]ЛЮ СЪ[...]. Надпись была отделена от изображения сплошной линией; край печати был отмечен сплошной линией (ПГ. Вып. 2. № 217. С. 141 и информация Э. Римши). К настоящему времени изображение и надпись утрачены.

**Печати продажного листа
мохонковлян 1487 г.**

Все печати круглые, оттиснуты внизу под текстом (до настоящего времени сохранилась кустодия лишь одной из них — № 1) и сохранились в единственном экземпляре: LVIA. F. 599. Аруг. 1. В. 43. L. 4 (№ 266) — [1487 г.] январь 7.

1. Архимандрит монастыря Св. Николая на Лучне Иона

(Табл. IX. № 46, 49, 52)

Печать из черного воска.

В поле печати надпись вязью: ІѠНА. По окружности надпись: + АРХІМАНДРИТА ІѠНЫ. Надпись по окружности отделена от надписи в поле сплошной линией; край печати отмечен сплошной линией. Д=2,4.

Опис., лит.: *Mienicki*. 1930. S. 899; *Хорошкевич*. 1972. С. 143; *Галубович*. 2013. С. 199; *Галубович*. 2014. С. 50–51.

Илл.: *Mienicki*. 1930. S. 900, вклейка между с. 900 и 901 (прорисовка знака и фото); *Хорошкевич*. 1972. С. 135. Рис. 19 (прорисовка).

2. Артём Буцков Тулубей

(Табл. IX. № 47, 50, 53)

Печать из желтого (в настоящее время потемневшего) воска.

Печать частично разрушена. В поле печати изображение косоугольного креста с маленьким четырехконечным крестиком, установленным на пересечении линий. По окружности надпись: ПЕЧАТ[...]ЕМА [...]МОВА. Надпись отделена от изображения сплошной линией; край печати отмечен сплошной линией. Д=[2,3].

Опис., лит.: *Mienicki*. 1930. S. 899; *Хорошкевич*. 1972. С. 144.

Илл.: *Mienicki*. 1930. S. 900, вклейка между с. 900 и 901 (прорисовка знака и фото); *Хорошкевич*. 1972. С. 135. Рис. 22 (прорисовка).

3. Гришан Зеновьевич

(Табл. IX. № 48, 51, 54)

Печать из желтого (в настоящее время потемневшего) воска.

Печать значительно разрушена. В поле печати изображение в виде широкой буквы М с четырехконечным крестом, установленным в ее середине (по Р. Меницкому, герб «Масальский»). По окружности надпись: [...]ГРИШ[АН...]. Надпись отделена от изображения сплошной линией; край печати отмечен сплошной линией. Д=[2,1].

Опис., лит.: *Mienicki*. 1930. S. 899; *Хорошкевич*. 1972. С. 144.

Илл.: *Mienicki*. 1930. S. 900, вклейка между с. 900 и 901 (прорисовка знака и фото); *Хорошкевич*. 1972. С. 135. Рис. 22 (прорисовка).

4. Федко и Артём (Пантелеевичи?)

(Табл. X. № 55, 58, 61)

Печать из желтого (в настоящее время потемневшего) воска.

Печать частично разрушена. В поле печати изображение в виде буквы К, положенной на левый бок. По окружности надпись: [ПЕЧ]АТ(Ь) ФЕДКА І АРТЕМА (А и Т составляют лигатуру). Надпись отделена от изображения сплошной линией; край печати отмечен сплошной линией. Д= [2,2].

Опис., лит.: *Mienicki*. 1930. S. 899; *Хорошкевич*. 1972. С. 144.

Илл.: *Mienicki*. 1930. S. 900, вклейка между с. 900 и 901 (прорисовка знака и фото); *Хорошкевич*. 1972. С. 135. Рис. 22 (неточная прорисовка — знак в поле печати перевернут относительно надписи).

5. Иван Солук

(Табл. X. № 56, 59, 62)

Печать из зеленого воска.

В поле печати изображение в виде двух ключей (?), образующих крест. По окружности надпись: + ПЕЧАТ ИВАНА [...]. Надпись отделена от изображения сплошной линией; край печати отмечен сплошной линией. Д=2.

Опис., лит.: *Mienicki*. 1930. S. 899; *Хорошкевич*. 1972. С. 144.

Илл.: *Mienicki*. 1930. S. 900, вклейка между с. 900 и 901 (прорисовка знака и фото); *Хорошкевич*. 1972. С. 135. Рис. 22 (прорисовка).

6. Мокей

(Табл. X. № 57, 60, 63)

Печать из желтого воска.

В поле печати изображение в виде цифры 7 с перекладиной, на верхней линии которой установлен четырехконечный крестик. По окружности надпись: + ПЕЧАТЬ МОКЕЕВА. Надпись отделена от изображения сплошной линией; край печати отмечен сплошной линией. Д=1,9.

Опис., лит.: *Mienicki*. 1930. S. 899; *Хорошкевич*. 1972. С. 144.

Илл.: *Mienicki*. 1930. S. 900, вклейка между с. 900 и 901 (прорисовка знака и фото); *Хорошкевич*. 1972. С. 135. Рис. 22 (прорисовка).

7. Нестер Онаньинич

(Табл. XI. № 64, 66, 68)

Печать из желтого воска.

Печать значительно разрушена. В поле печати изображение в виде буквы «земля» с крестообразными окончаниями сверху и снизу. По окружности надпись: [...]Т[...]. Надпись отделена от изображения сплошной линией; край печати отмечен сплошной линией. Д=[2].

Опис., лит.: *Mienicki*. 1930. S. 899; *Хорошкевич*. 1972. С. 144.

Илл.: *Mienicki*. 1930. S. 900, вклейка между с. 900 и 901 (прорисовка знака и фото); *Хорошкевич*. 1972. С. 135. Рис. 22 (прорисовка).

8. Неустановленное лицо

(Табл. XI. № 65, 67, 69)

Печать из зеленого воска.

Печать значительно разрушена. В поле печати цит (?) с изображением знака в виде буквы X с загнутыми вверх нижними концами (верх изображения нечеткий; по Р. Меницкому, вариант герба «Сырокомля»). Край печати, вероятно, отмечен сплошной линией.

Опис., лит.: *Mienicki*. 1930. S. 900; *Хорошкевич*. 1972. С. 144.

Илл.: *Mienicki*. 1930. S. 900, вклейка между с. 900 и 901 (прорисовка знака и фото); *Хорошкевич*. 1972. С. 135. Рис. 19 (прорисовка).

Печати слуг

Слуга З. В. Корсака Якуш (Яков)

(Табл. XII. № 70)

Экз.: LVVA. F. 673. Apr. 4. K. 19. L. 35 (№ 234) — [1480 г.] февраля 22.

Печать круглая, из желтого воска, оттиснута на обороте послания Якова властям г. Риги у его края под кустодией.

В поле печати изображение знака в виде двух перекрещенных в виде буквы X прямых линий, две пары концов которых, находящихся близко друг к другу, соединены прямыми линиями; у одной из пар концов, по-видимому, находится по одной цветочной розетке. По окружности надпись: + ПЕЧАТЬ ЯКОВА [...]. Край печати отмечен сплошной линией. Д=[2,1].

Опис., лит.: Хорошкевич. 1972. С. 145.

Илл.: Хорошкевич. 1972. С. 135. Рис. 23 (прорисовка).

Василий Семёнович Редка

(Табл. XII. № 71)

Экз.: МАВ RS. F. 18–206/1/6. L. 587 (по нумерации XIX в. — л. 191) (№ 347) — [1498 г.] сентября 7.

Печать круглая, из зеленого (со временем потемневшего) воска, оттиснута на продажном листе Василия Семёновича Редки внизу под текстом.

В поле печати изображение — знак в виде буквы У над прямой горизонтальной линией. По окружности надпись: П(Е)Ч(А)ТЬ ВАСИЛА СЕМ(Е)Н(О)В(И)ЧА (последняя буква надписи А и первая П составляют лигатуру). Надпись отделена от изображения сплошной линией; край печати отмечен сплошной линией. Д=2.

Опис., лит.: Хорошкевич. 1972. С. 145.

Илл.: Хорошкевич. 1972. С. 135. № 24 (прорисовка); Хорошкевич. 1974. С. 37. Рис. 3 (фото).

Печати духовенства

Епископ полоцкий Яков

(Табл. XII. № 72, 73)

Экз.: LVVA. F. 673. Apr. 4. K. 18. L. 9 (№ 3) — [1299 — 1305 гг. или 1308 г.].

Печать овальная, свинцовая, привешена к посланию еп. Якова властям г. Риги на шнуре, витом из льняных нитей.

Лицевая сторона: в поле изображение Богородицы типа Знамение в ободке из двух сплошных линий. Обратная сторона: в столбец надпись: АКО|ВЪ ЕП(И)СКОП | ПОЛО[Ч]|ЬСКИ (А и Б нечеткие). Д₁=2,8, Д₂=3,4 (горизонтальная и вертикальная оси печати определены по расположению изображения и надписи).

Опис., лит.: Срезневский. 1882. Стб. 162; Лихачев. 1930. С. 17; Хорошкевич. 1972. С. 131; Янин, Гайдуков. 1998. С. 220. № 802.

Илл.: Напьерский. 1857. № 6; ВС. Т. 1. С. 26 (прорисовка обеих сторон); Т. 5. Ч. 1. Вклейка между с. СХL и СХL I (прорисовка обеих сторон); Лихачев. 1930. С. 17. Рис. 13 (фото); Хорошкевич. 1972. С. 134. № 12 (прорисовка); Цитоў. 1993. С. 33; Янин, Гайдуков. 1998. № 802. С. 220 (прорисовка надписи); с. 484 (фото обеих сторон); Варонін. 2012. С. 17 (фото).

Епископ полоцкий Григорий

(Табл. XII. № 74, 75)

Экз.: LVVA. F. 673. Apr. 4. K. 18. L. 30 (№ 9) — [1338 г. ноября 1 — 1341 г.].

Печать овальная, свинцовая, была привешена к договору с г. Ригой на шнуре из зеленых шелковых нитей. Между 1986 и 2003 гг., согласно листу-заверителю, печать была отделена от грамоты и в настоящее время хранится в отдельном конверте.

Лицевая сторона: в поле изображение Богородицы типа Знамение в ободке из двух (?) сплошных линий, оттиснута той же матрицей, что и печать епископа Якова (по В. Л. Янину и П. Г. Гайдукову). Обратная сторона: в столбец надпись: ПЕ|ЧАТЬ ЕП(И)С(КО)ПА | ГРИГО|РИА. Д₁=2,8, Д₂=2,5.

Опис., лит.: Срезневский. 1863. Т. 10. Вып. 6. Стб. 641; Срезневский. 1863. С. 244; Срезневский. 1882. Стб. 183; Лихачев. 1930. С. 17; Хорошкевич. 1972. С. 131; Янин, Гайдуков. 1998. С. 220. № 803.

Илл.: Напьерский. 1857. № 7; Сапунов. 1893. Вклейка между с. 276 и 277; Лихачев. 1930. С. 17. Рис. 14 (фото); Хорошкевич. 1972. С. 134. № 13 (прорисовка); Цитоў. 1993. С. 33; Янин, Гайдуков. 1998. № 803. С. 220 (прорисовка надписи), с. 485 (фото обеих сторон); Груша, Латушкін. С. 37. Мал. 8 (литография К. Э. Напьерского).

Архиепископ полоцкий Симеон II (Старый, Новгородец)

(Табл. XIII. № 76, 77, 78, 79)

Экз.: LVVA. F. 673. Apr. 4. K. 18. L. 170 (№ 74) — [около 1440 г. — 1446 г.] апреля 27; LVVA. F. 673. Apr. 4. K. 18. L. 168 (№ 75) — [около 1440 г. — 1446 г.] декабря 29; LVVA. F. 673. Apr. 4. K. 18. L. 166 (№ 102) — [1440–1446 гг.] сентября 20.

Печать оттиснута на посланиях архиеп. Симеона властям г. Риги на обороте на краю каждого из них. Сохранились небольшие фрагменты печати и следы от ее воска, на которых просматриваются ее очертания.

В столбец надпись: М(И)Л(ОС)ТЬЮ | Б(О)ЖІЕЮ СЕМИ|ѠН ВЛАД|ЬКА ПОЛОЧ|КІИ. Край печати отмечен сплошной линией. Диаметр следов и фрагментов печати, а также следов от впитавшегося воска печати — 3–3,3.

Опис., лит.: Хорошкевич. 1972. С. 142; Галубовіч. 2013. С. 197; Галубовіч. 2014. С. 47–48.

Илл.: Хорошкевич. 1972. С. 134. Рис. 14 (прорисовка); Галубовіч. 2013. С. 197. Мал. 4 (прорисовка); Галубовіч. 2014. С. 47. Мал. 4 (прорисовка).

Архиепископ полоцкий Калист

(Табл. XIV. № 80, 81, 82)

Экз.: LVVA. F. 673. Apr. 4. K. 18. L. 202 (№ 139) — [около 1458 г. — 1470 г. мая 3]; LVVA. F. 673. Apr. 4. K. 18. L. 201 (№ 148) — [1459 г. августа 9].

Печать круглая, из черного (№ 139) или желтого (№ 148) воска, оттиснута на обороте посланий архиеп. Калиста властям г. Риги на краю каждого из них. Сохранились фрагменты печатей и следы от их воска, по которым просматривается изображение.

В столбец надпись: М(И)Л(ОС)ТЬЮ | Б(О)ЖЬЕЮ К|[АЛИСТ Е]|П(И)С(КО)ПЪ ПОЛОЧ|КІИ. Край печати отмечен сплошной линией. Д=3.

Опис., лит.: Хорошкевич. 1972. С. 142.

Илл.: Хорошкевич. 1972. С. 134. Рис. 15 (прорисовка); Харашкевіч. 1974. С. 29. № 10 (фото).

Архиепископ полоцкий Симеон III

(Табл. XIV. № 83)

Экз.: LVVA. F. 673. Apr. 4. K. 18. L. 193 (№ 191) — [около 1470 г.] июля 20; LVVA. F. 673. Apr. 4. K. 18. L. 191 (№ 195) — [1470 г.] мая 4; LVVA. F. 673. Apr. 4. K. 19. L. 27 (№ 213) — [1476 г.] февраля 24; LVVA. F. 673. Apr. 4. K. 18. L. 192 (№ 215) — [1476–1481 гг.] апреля 29; LVVA. F. 673. Apr. 4. K. 18. L. 195 (№ 243) — [1481 г.] августа 21.

Печать круглая, из зеленого (№ 191, 195, 215), черного (№ 213) или желтого (№ 243) воска, оттиснута внизу под текстом послания архиеп. Симеона властям г. Риги (№ 191, 195, 215, 243) или на обороте послания у его края (№ 213).

В поле печати вписана монограмма СЕМІОН. По окружности надпись: + М(И)Л(ОС)ТЬЮ Б(О)ЖЬЕЮ ВЛ(А)Д(Ы)КА ПОЛ(О)ЧКІ. Надпись отделена от монограммы сплошной линией; край печати отмечен сплошной линией. Д=[2,7]–[2,9].

Опис., лит.: Хорошкевич. 1972. С. 142; Галубовіч. 2013. С. 198; Галубовіч. 2013. С. 49–50.

Илл.: Соболевский, Пташицкий. 1903. Табл. 44 (фото, на репродукции грамоты); Хорошкевич. 1972. С. 135. Рис. 16 (прорисовка); Харашкевіч. 1974. С. 29. № 11 (фото); Галубовіч. 2013. С. 198. Мал. 5 (прорисовка); Галубовіч. 2014. С. 50. Мал. 5 (прорисовка).

Архиепископ полоцкий Иона

(Табл. XIV. № 84)

Экз.: LVVA. F. 673. Apr. 4. K. 19. L. 49 (№ 251) — [1482–1488 гг.] апреля 25.

Несохранившийся экз.: LVVA. F. 673. Apr. 4. K. 18. L. 48 (№ 254) — 1483 г. апреля 5 (неясно, была ли это печать того же самого типа, поскольку ее диаметр был больше — 3,3).

Печать круглая, из черного воска, оттиснута под кустодией внизу под текстом верительной грамоты (№ 251) и на обороте у края послания властям г. Риги (№ 254).

В поле печати надпись вязью: ІВНА. По окружности надпись: + М(И)Л(О)СТЮ БОЖЬЕЮ ВЛАДЫК ПОЛ. Надпись по окружности отделена от надписи в поле сплошной линией; край печати отмечен сплошной линией. Д=[2,5].

Опис., лит.: Хорошкевич. 1972. С. 142–143.

Илл.: Хорошкевич. 1972. С. 135. Рис. 17 (прорисовка).

Архимандрит монастыря Св. Николая на Лучне Иона

См. раздел «Печати продажного листа мохонковлян 1487 г.».

Архимандрит, впоследствии полоцкий архиепископ Евфимий

I. Печать архимандрита

(Табл. XV. № 85, 86)

Экз.: LVVA. F. 673. Apr. 4. K. 19. L. 72 (№ 434) — [1508 г.] августа 6.

Печать круглая, из желтого воска, оттиснута под кустодией на обороте послания нареченного архиеп. Евфимия властям г. Риги.

В поле печати изображение подковы, обращенной концами вверх, с четырехконечным крестом внутри (герб «Ястребец»). По окружности надпись: [...]ФІА ОКЧШ[...] (нечетко, часть надписи малорельефна, слово передано через «ферт»; чтение предположительное). Надпись отделена от изображения сплошной линией; край печати отмечен сплошной линией. Д=2,7.

Лит.: Хорошкевич. 1972. С. 143.

Илл.: Хорошкевич. 1972. С. 135. № 18 (прорисовка).

II. Печать нареченного архиепископа

(Табл. XV. № 87)

Экз.: LVVA. F. 673. Apr. 4. K. 19. L. 69 (№ 448) — [1509 г.] апреля 27; LVVA. F. 673. Apr. 4. K. 19. L. 68 (№ 456) — [1510 г.] марта 4.

Несохранившийся экз.: LVVA. F. 673. Apr. 4. K. 19. L. 70 (№ 447) — [1509 г.] апреля 25.

Печать круглая, из желтого воска, оттиснута под кустодией на обороте послания архиеп. Евфимия властям г. Риги у его края (№ 448) и внизу под текстом двух других посланий (№ 447, 456).

*В поле печати «турнирный» щит с гербом «Одровонж» (обращенная острием вверх стрела, раздвоенный нижний конец которой образует контур незаконченного сердца; внутри этого контура — четырехконечный крест). По окружности надпись: **НАРЕЧЕНОГО ВЛ(А)Д(Ы)КИ ПОЛОЦКОГО ЕВ(ФИМЬЯ)**. Надпись отделена от изображения сплошной линией; край печати отмечен сплошной линией. Д=2,9.*

Опис., лит.: Галубовіч. 2013. С. 200; Галубовіч. 2013. С. 53.

Илл.: Галубовіч. 2013. С. 200. Мал. 7 (фото); Галубовіч. 2014. С. 53. Мал. 7 (фото).

III. Печать архиепископа

(Табл. XV. № 88)

Экз.: LVVA. F. 673. Apr. 4. K. 19. L. 71 (№ 458) — [1510 г.] мая 2.

Печать круглая, из желтого воска, оттиснута под кустодией внизу под текстом послания архиеп. Евфимия властям г. Риги.

*В поле печати вписана монограмма: **ЕУФІМ(ЕІ)**. По окружности надпись: **АРХІЕП(ИС)К(О)ПЬ ПОЛОЦКІ И ВИТЕБСКІ**. Надпись отделена от изображения сплошной линией; край печати отмечен сплошной линией. Д=3,2.*

Опис., лит.: Хорошкевич. 1972. С. 143; Галубовіч. 2013. С. 199–200; Галубовіч. 2013. С. 51–52.

Илл.: Хорошкевич. 1972. С. 135. № 18 (прорисовка); Галубовіч. 2013. С. 199. Мал. 6 (прорисовка и фото); Галубовіч. 2014. С. 52. Мал. 6 (прорисовка и фото).

Бывший священник церкви Св. Николая в Риге Прокопий

(Табл. XV. № 89)

Экз.: LVVA. F. 673. Apr. 4. K. 19. L. 61 (№ 435) — 1508 г. октября 6.

Печать круглая, из желтого воска, оттиснута под кустодией на обороте послания Прокопия властям г. Риги у его края.

*В поле печати изображение в виде двух расходящихся из одной точки внизу наклонных и соединенных в этой точке внизу дуг. Конец левой наклонной оформлен в виде шестилучевой розетки, конец правой наклонной оформлен в виде спущенного вправо и вниз креста. Точка пересечения наклонных и дуг оформлена в виде перекрестия. По обе стороны изображения в строку надпись: **[П]РО–КОП** (первая **П** не видна). Край печати отмечен сплошной линией. Д=2,1.*

Лит.: Хорошкевич. 1972. С. 143; Харашкевіч. 1974. С. 27.

Илл.: Хорошкевич. 1972. С. 135. № 19 (прорисовка); Харашкевіч. 1974. С. 27. № 1 (фото).

Архимандрит монастыря Св. Михаила на Городце (Городке) Антоний

(Табл. XV. № 90)

Экз.: ANKг. Zbiór Rusieckich. Dokumenty papierowe. Sygn. 18. [1509 г.] октября 20 (№ 452).

Печать круглая, из зеленого воска, оттиснута под кустодией на завещании кнг. Софьи Подберезской внизу под текстом.

*В поле печати позднеготический щит с изображением знака, напоминающего букву Б. По окружности надпись: **П(Е)Ч [...]М[...] АНТОНЬА**. Край печати отмечен сплошной линией. Д=2.*

Печати Полоцка

І. Печать с линейной надписью

(Табл. XVI. № 91, 92)

Экз.: LVVA. F. 673. Apr. 4. K. 18. L. 52 (№ 32) — [1394–1396 гг.]; LVVA. F. 8. Apr. 3. Caps. C. № 8 (№ 55.I) — 1407 г. мая 14; LVVA. F. 8. Apr. 3. Caps. C. № 1 (№ 65) — 1414 г. ноября 7; LVVA. F. 673. Apr. 4. K. 18. L. 209 (№ 104) — [1441–1442 гг.]; LVVA. F. 673. Apr. 4. K. 18. L. 208 (№ 105) — [1441 г. августа 1 — 1446 г. декабря 31]; LVVA. F. 673. Apr. 4. K. 18. L. 200 (№ 147) — [1459 г. августа 9]; LVVA. F. 673. Apr. 4. K. 18. L. 263a (№ 170) — [1465 г.] сентября 20; LVVA. F. 673. Apr. 4. K. 18. L. 232b (№ 177) — 1466 г. [апреля 18]; LVVA. F. 673. Apr. 4. K. 18. L. 239 (№ 182) — [1466 г.] июля 12; LVVA. F. 673. Apr. 4. K. 18. L. 262 (№ 187) — [1469 г.] июля 13; LVVA. F. 673. Apr. 4. K. 19. L. 2 (№ 199) — [1471 г. марта 30 — июля 20]; LVVA. F. 673. Apr. 4. K. 18. L. 204 (№ 203) — [ок. 1473 г.]; LVVA. F. 673. Apr. 4. K. 18. L. 203 (№ 206) — [1474 г.] сентября 2; LVVA. F. 673. Apr. 4. K. 18. L. 220 (№ 207) — [ок. 1475 г.]; LVVA. F. 673. Apr. 4. K. 19. L. 26 (№ 211) — [1476 г.] февраля 23; LVVA. F. 673. Apr. 4. K. 19. L. 24–25 (№ 212) — [1476 г.] февраля 23; LVVA. F. 673. Apr. 4. K. 19. L. 20 (№ 224) — [ок. 1478 г. — ок. 1487 г.] ноября 24; LVVA. F. 8. Apr. 3. Caps. C. № 43 (№ 226.I) — 1478 г. июля 22; LVVA. F. 673. Apr. 4. K. 19. L. 43 (№ 242) — [ок. 1481 г.] октября 12; LVVA. F. 673. Apr. 4. K. 19. L. 40 (№ 247) — [1481 г.] сентября 9; LVVA. F. 673. Apr. 4. K. 19. L. 45 (№ 252) — [1482 г.] июня 28.

Несохранившиеся экз.: LVVA. F. 673. Apr. 4. K. 18. L. 68 (№ 40) — [1399 г. марта 7 — 1407 г. марта 25]; LVVA. F. 8. Apr. 3. Caps. C. № 7 (№ 55.II) — 1407 г. мая 14, список 1483 г.; LVVA. F. 8. Apr. 3. Caps. C. № 9 (№ 57) — 1409 г. августа 26; LVVA. F. 673. Apr. 4. K. 18. L. 160 (№ 68) — [около 1430–1439 гг.]; LVVA. F. 673. Apr. 4. K. 18. L. 158 (№ 71) — [1435 г. декабря 1 — 1436 г. августа 31]; LVVA. F. 673. Apr. 4. K. 18. L. 178 (№ 108) — [около 1444 г. апреля 16 — 1459 г. апреля 5]; LVVA. F. 673. Apr. 4. K. 18. L. 183 (№ 117) — [около 1444 г. — 1458 г., вскоре после июня 24]; LVVA. F. 673. Apr. 4. K. 18. L. 180a (№ 122) — [1447 г. июня 25 — 1459 г. апреля 5]; LVVA. F. 673. Apr. 4. K. 18. L. 206 (№ 125) — [1447 г. июня 25 — около 1459 г. апреля 6]; LVVA. F. 673. Apr. 4. K. 18. L. 181 (№ 128) — [1447 г. июня 25 — 1459 г. апреля 5]; LVVA. F. 673. Apr. 4. K. 18. L. 182 (№ 130) — [около 1448 г.]; LVVA. F. 673. Apr. 4. K. 18. L. 174 (№ 131) — [около 1448 г.]; LVVA. F. 673. Apr. 4. K. 18. L. 218 (№ 155) — 1463 г.; LVVA. F. 673. Apr. 4. K. 18. L. 219 (№ 162) — [1464 г. июля 18 — 1465 г. января 11]; LVVA. F. 673. Apr. 4. K. 18. L. 226 (№ 167) — 1465 г. января 12; LVVA. F. 673. Apr. 4. K. 18. L. 232 (№ 176) — [1466 г.] апреля 17; LVVA. F. 673. Apr. 4. K. 19. L. 22 (№ 178) — [1466 г. мая 20]; LVVA. F. 673. Apr. 4. K. 18. L. 259 (№ 185) — [1468 г.] апреля 17; LVVA. F. 673. Apr. 4. K. 18. L. 262a (№ 186) — [1468–1469 гг.] июля 9; LVVA. F. 673. Apr. 4. K. 18. L. 262b (№ 188) — [1469 г.] июля 15; LVVA. F. 673. Apr. 4. K. 18. L. 263 (№ 189) — [1469 г.] августа 18; LVVA. F. 673. Apr. 4. K. 18. L. 267 (№ 196) — [1470 г.] сентября 7; LVVA. F. 673. Apr. 4. K. 19. L. 9 (№ 202) — [1471 г. сентября 8 — декабря 31]; LVVA. F. 673. Apr. 4. K. 19. L. 11 (№ 204) — [около 1474 г.]; LVVA. F. 673. Apr. 4. K. 19. L. 28 (№ 216) — [1476 г.] июля 22; LVVA. F. 673. Apr. 4. K. 19. L. 31 (№ 225) — [1478 г.] июля 4; LVVA. F. 673. Apr. 4. K. 19. L. 37 (№ 237) — [1480 г. сентября 1 — октября 31]; LVVA. F. 673. Apr. 4. K. 19. L. 47 (№ 241) — [ок. 1481 г.]; LVVA. F. 673. Apr. 4. K. 19. L. 41 (№ 246) — [1481 г.] сентября 9; LVVA. F. 673. Apr. 4. K. 19. L. 23 (№ 248) — [1482–1483 гг.]; LVVA. F. 673. Apr. 4. K. 19. L. 46 (№ 253) — [1482 г.] июля 9; LVVA. F. 673. Apr. 4. K. 19. L. 23a (№ 235/254a) — [1483 г. августа 1 — декабря 20]; LVVA. F. 673. Apr. 4. K. 19. L. 53 (№ 259) — [1485–1492 гг.]; LVVA. F. 673. Apr. 4. K. 19. L. 21 (№ 260) — [1485–1492 гг.].

Печать круглая, из неокрашенного, желтого или зеленого (№ 203, 206, 207, 208) воска, к пергаменным документам привешена в ковчежце из неокрашенного воска (№ 55.I, 65, 226.I),

на бумажных документах оттиснута под бумажной кустодией: на посланиях — на обороте на краю каждого из них, на верительных грамотах — внизу под текстом.

В столбец надпись из пяти строк: ПЕЧА|ТЬ ПОЛО|ЦЬКАА И | С(ВЯ)ТОЮЄ СО|ФЬИ. Край печати отмечен сплошной линией. Д=3,3.

Примечание. А. Л. Хорошкевич отметила, что «только в 1472 г. полочане пользовались какой-то иной матрицей. “С” получила более удлиненную ножку, чем раньше; “А” приобрела форму почти равнобедренного треугольника, без ясно выраженной вертикальной линии; буква “Л” получила угловатые очертания и стала заканчиваться наверху не острым углом, а горизонтальной линией, к которой подходят вертикальные линии. Другие случаи употребления этой матрицы неизвестны» (Хорошкевич. 1972. С. 141; см. также: Rimša. 2007. S. 799–800). Она ссылается на грамоту РЛА. № 263; подлинник: LVVA. F. 673. Apr. 4. K. 19. L. 14 (№ 208) — [1475 г.] марта 2. Поскольку к настоящему времени ее печать почти полностью осыпалась и изображение на ней не читается, а след от впитавшегося воска расплывчатый, проверить это утверждение не представляется возможным. Диаметр печати из зеленого воска составлял ок. 3,6 см, диаметр следа — 3,2 см по внутренней окружности и 4,1 см по внешней окружности. Не подтверждается другой тезис А. Л. Хорошкевич — о том, что несколько раз диаметр полоцкой печати превышал обычный, доходя до 3,1–3,3 см (Хорошкевич. 1972. С. 141). Все печати, на которые она ссылается в подтверждение этого тезиса, более или менее разрушены, поэтому измерение самого оттиска печати не имеет особого смысла, тогда как измерение следа от впитавшегося воска, на котором, как правило, хорошо просматривается внешняя линия (ободок) печати, показывает, что все печати имели один и тот же диаметр — 3,3 см.

Лит.: Лихачев. 1930. С. 18; Хорошкевич. 1972. С. 139–141; Rimša. 2007. S. 796–800 (здесь наиболее полная библиография).

Илл.: СГГД. Ч. 2. №. 16 (прорисовка); Лихачев. 1930. С. 18 (фото); Хорошкевич. 1972. С. 134. № 11 (прорисовка); Харашкевич. 1974. С. 28. № 8 (фото); Цимоў. 1989. С. 160; Rimša. 2007. S. 796 (прорисовка), 797 (фото).

II. Готическая печать с изображением епископа на корабле (Табл. XVI. № 93, 94)

Экз.: LVVA. F. 214. Apr. 6. L. 114. Lp. 41. № 62 (№ 386) — [ок. 1505 г.] августа 12; LVVA. F. 673. Apr. 4. K. 19. L. 65 (№ 443) — 1509 г. февраля 27.

Несохранившиеся экз.: LVVA. F. 673. Apr. 4. K. 19. L. 57 (№ 357) — [1499 г. августа 27]; LVVA. F. 673. Apr. 4. K. 19. L. 60 (№ 393) — 1505 г. августа 23.

Примечание. По данным Э. Римши, сохранились полностью или частично либо известны по упоминаниям в литературе всего 15 экземпляров этой печати за период с 1499 г. по середину XVI в. (Rimša. 2007. S. 800–802).

Печать круглая, из воска разных цветов, оттиснута под кустодией на обороте посланий.

В поле печати изображение католического епископа, который стоит на трехмачтовом корабле, плывущем вправо под парусом, в левой руке держит пасторал (посох), а правой благословляет (возможно, св. Николая). По окружности на волнообразной ленте надпись, прерываемая мачтой, носом и кормой корабля: [s]igillvm :×: — civitatis — ploc[ke]. Край печати отмечен сплошной линией. Д=4,1.

Лит.: Rimša. 2007. S. 800–802.

Илл.: Цимоў. 1993. С. 225; Цимоў. 1998. С. 210; Rimša. 2007. S. 800 (фото и прорисовка).

Печати иностранцев

Ливонский магистр Тевтонского ордена Робин фон Эльтц

(Табл. XVI. № 95)

Экз.: AGAD. Zbiór dokumentów pergaminowych. № 4485 (№ 18) — 1387 г. [июля 9].

Печать круглая, из красного воска, привешена к договору между Робинном фон Эльтцем и Скиргайлом в ковчезце из неокрашенного воска на пергаменной полоске.

*В поле печати изображение Девы Марии с младенцем Иисусом на руках, восседающей на осле, которого ведет вправо старец Иосиф левой рукой за поводья, опираясь правой рукой на посох. Другие элементы изображения: четыре цветка. По окружности надпись готическим маюскулом: + SECRETUM MAGISTRI * LYVONIE **. Надпись отделена от изображения двумя линиями, из которых внутренняя состоит из точек, а внешняя — сплошная; край печати отмечен двумя сплошными линиями, из которых внутренняя — тонкая, а внешняя — толстая. Д=3,6.*

Опис., лит.: Brieflade. Th. 4. S. 32.

Илл.: Brieflade. Th. 4. Taf. F. № 10.

Рижский бюргер Герман Дасберг

(Табл. XVI. № 96)

Экз.: LVVA. F. 673. Apr. 4. K. 18. L. 49 (Прил. № 3) — [1393 г. апреля 27].

Две небольшие печати из желтого (?) воска оттиснуты в верхней части кустодии мало-рельефной печати Германа Дасберга. На первой из них помещен знак в виде буквы А, на другой — в виде цифры 8. Д₁=[1], Д₂=[1,2].

Псковский купец Семён Иголка

Экз.: LVVA. F. 673. Apr. 4. K. 19. L. 268 (Прил. № 5) — [1486 или 1501 г.] июля 15.

Печать круглая или овальная (?), из черного воска, оттиснута внизу под текстом поручной грамоты псковских купцов по Иване Цюзонове.

В поле печати изображение сидящего мастера-денежника, склонившегося влево. Д=[1,9].

Содержание

| | |
|--|-----|
| Читателю (<i>А. Л. Хорошкевич</i>) | 5 |
| Введение (<i>А. Л. Хорошкевич, С. В. Полехов, В. А. Воронин, А. И. Груша</i>) | 7 |
| 1. Материалы по истории дипломатических и торговых отношений | 8 |
| 1.1. Грамоты Рижского городского архива | 8 |
| 1.2. Грамоты других зарубежных архивов | 16 |
| 2. Материалы по внутренней истории Полоцкой земли | 17 |
| 2.1. Полоцкие грамоты Метрики Великого княжества Литовского | 17 |
| 2.2. Документы архивов городских и церковных учреждений | 20 |
| 2.3. Документы частных архивов | 22 |
| Отбор документов для издания (<i>А. И. Груша, В. А. Воронин, С. В. Полехов</i>) | 27 |
| Правила публикации (<i>А. И. Груша, В. А. Воронин, С. В. Полехов</i>) | 33 |
| Список сокращений т. 1 | 43 |
| Тексты грамот | 55 |
| Приложения | 665 |
| Каталог водяных знаков | 677 |
| Каталог печатей | 699 |
| Примеры способов складывания посланий в конверты | 725 |
| Хронологический перечень грамот | 735 |
| Указатели | 765 |
| Именной указатель | 771 |
| Географический указатель | 819 |
| Указатель шифров рукописей | 837 |
| Указатель основных публикаций | 841 |

Научное издание

Печатается по решению Ученого совета
Университета Дмитрия Пожарского

Полоцкие грамоты XIII – начала XVI в.

Том 1

Редактор *С. В. Полехов*
Компьютерная верстка *А. М. Вороновская*
Дизайн обложки *Е. А. Горева*

Подписано в печать 20 февраля 2015 г. Бумага офсетная.
Формат 70×100 1/16. Гарнитура «Таймс». Печать офсетная.
Тираж 600 экз. Заказ №

Русский фонд содействия образованию и науке.
119435, Москва, Малая Пироговская, 13.
www.s-and-e.ru

Типография «Наука»
121099, Москва, Шубинский пер., д. 6