

## **ЗНАКИ РУССКИХ МАСОНСКИХ ЛОЖ ИЗ ЧАСТНОГО СОБРАНИЯ**

Масонство - религиозно-этическое движение, возникшее в начале XVII века в Англии и затем в других странах. Начало движению было положено в Англии созданием «Великой ложи» в 1717 году.

Отрицая церковную догматику и культуру, масоны чтут Бога как «великого архитектора вселенной», допускают исповедание любой религии, вводят в свое учение и в ритуал элементы христианства, иудаизма и других религий. Масоны объединяются в местные организации; совокупность лож в национальном масштабе составляет Великую ложу во главе с гроссмейстером. Ложа была первой организационной формой, в которую входили: ученик, подмастерье, мастер, великий мастер. Знаком отличия ложи были циркуль, молоток, отвес, мастерок, фартук, перчатки и др. Масоны заимствовали их от средневековых цеховых объединений строителей-каменщиков.

Знаки масонских лож являются материальными символами истории ордена вольных каменщиков. Коллекционирование масонских знаков сегодня очень сложная задача. Так, знаки русских масонских лож из частной коллекции в настоящее время публикуются впервые.

Русское духовное движение невозможно представить без масонства. Деятельность лож сопровождалось соответствующими ритуалами и оригинальной символикой. Значительное место в этой символике занимают нагрудные знаки принадлежности той или иной ложе, должностные знаки, знаки степеней и ордена. Использование ограниченного числа определенных символов придает масонским знакам специфическое своеобразие. Масонская ложа создавалась братьями-учредителями. Для открытия ложи (инсталляции) подавалось прошение в вышестоящую масонскую организацию. Знаки масонских лож различались, а сведения об отличительных знаках и названиях лож рассылались специальными циркулярами.

Обычно в масонстве выделяют три группы степеней: иоанновские, шотландские и высшие. Каждый масон имел знаки ложи, степень и должности. Знаки изготовлялись чаще всего из золоченой бронзы, размеры были в пределах:

высота - 110 мм., диаметр - 80 мм. Знаки лож сопоставимы с государственными орденами и медалями. Так например, с орденским знаком ордена Святого Андрея Первозванного сопоставим масонский знак шотландской степени: наложенное на золотое сияние зеленый эмалевый андреевский крест на нем - фигура святого. На оборотной стороне в центре - небольшой эмалевый круг с именем Иеговы на еврейском языке. В собрании автора этот знак представлен в двух модификациях. Святой Андрей наложен не на зеленую эмаль, а на зеленый кристалл. Надписи на знаках

лож содержат их наименование, название союза, дату создания или инсталляции ложи, ее место нахождения, девиз и принадлежность знака. Степень владельца можно определить по цвету ленты. Зеленая или голубая соответствуют иоанновской степени, красная лента - шотландской степени, черная или фиолетовая - высшей степени.

Выделяются основные изображения знаков - это круг, кольцо, треугольник, звезды с разным количеством лучей, различного вида кресты.

В последнее время усиливается интерес к истории масонства. На наш взгляд особенно интересен раздел русского масонства, которое прекратило существование в 1822 году. Но сначала необходимо знать значения основных изображений.

*I. Круг (овал) или кольцо.* Круг в масонском понимании - конец всех фигур. В круге заключается тайна творения. Окружность - время и мера дел Божиих. В ней выражается свойство Великого строителя мира - его бесконечность во всем. Круг состоит из равносторонних треугольников, являющихся условными обозначениями стихий в алхимии: огонь, вода, земля, воздух.

*II. Треугольник.* Треугольник был весьма распространенным масонским символом, все другие многоугольники считались как бы производными от него. Масонских значений треугольника чрезвычайно много, и все они сводятся к идее троичности. Ее проявление искали везде и составляли соответствующие формулы, например: «Дух - душа - тело; нача-ло - середина - конец; мысль - воля - дело; семя - цвет - плод».

Треугольник острием вверх означал человека до грехопадения, что, с одной стороны, напоминало члену братства о цели его «работ», а с другой - в комплексе с датой, нанесенной в масонском летоисчислении, и символическим обозначением места «работ» на «востоке» - формировало единый мифологический образ Ордена и брата.

*III. Звезда.* Звезды с различным числом лучей часто встречаются в масонском символическом репертуаре. Они изображаются «пламенеющими», т.е. с пламенем на пересечении лучей.

Сияющая звезда была одной из «неподвижных» драгоценностей ложи, она располагалась посредине «храма» и ассоциировалась, во-первых, со священным огнем, горевшим в Соломоновом храме, во-вторых, со «светом разума и благоразумием», а в-третьих, со светом истины, который путеводительствует каменщику на его пути к добродетели, кроме того, она означала и северную звезду, освещающую путь мореплавателям, и душу, оживляющую природу.

Пентаграммы, гексаграммы, семи-, восьми-, девятиконечные звезды имели самые разнообразные толкования в различных степенях:

пятиугольник для степени шотландского мастера шведской системы означал пять ран Спасителя. Шестиугольник чаще всего означал печать Соломона. Этому символу также приписывалось значение составных частей человеческого тела, и в соответствии с этим он символизировал борьбу духа с тьмою материи, «духо-человека» со «ското-человеком». Поэтому пентаграмму иногда рассматривают как символ победы духа над ма-

терией: шестого конца, обращенного вниз, уже нет, осталось устремление ввысь, к свету. Гексаграмм также мог рассматриваться как графическое изображение суммы четырех элементов - огня, воздуха, воды и земли. Шесть равных треугольников означали тайну шестидневного творения.

1) *пятшучевая*: Елизаветы к добродетели, Александра к военной верности, Георгия Победоносца, Блага, Пламенеющей звезды.

2) *шестшучевая*: Благотворительности к пеликану, [Меча], Орфея, Озириса к пламенеющей звезде.

3) *селтлучевая*: Восходящего солнца

4) *восьмшучевая*: [неизвестной ложи]. Дубовой долины к верности, Провинциальной литовской ложи совершенного соединения. Узел соединения

5) *девятишучевая*: Ключа к добродетели, Александра к тройственному спасению

6) *двенадцатшучевая*: Соединенных друзей - почетного члена.

*IV. Крест*. В знаках использовались кресты разных типов: христианский (ложи Петра к истине); орденский (знаки лож Александра к благотворительности коронованного пеликана. Славянского единства); греческий (знаки лож Доброго пастыря, Владислава Ягелло).

Выбор формы креста обуславливался широтой семантического поля изображений, бытовавших в культурной среде. Александра к благотворительности коронованного пеликана, Владислава Ягелло, Доброго пастыря. Избранного Михаила, Петра к истине, Славянского единства.

#### **Знак ложи АЛЕКСАНДРА К ВОЕННОЙ ВЕРНОСТИ**

Информация о ложе: основана при Лейб-гвардии конном полку ложей Соединенных друзей в начале 1812 г. Первоначальное название - Военной верности. В.И. Семевский считал, что ложа основана офицерами свиты гр. Витгенштейна в Оргельсбурге и в Гумбиненне в 1814 г. Военно-походные ложи стали основываться в русской армии еще в период Семилетней войны (1756-1763).

#### **Знак ложи ИОРДАНА (du lordan)**

Информация о ложе: основана 16 мая 1812 г. в Феодосии. В 1817-1818 гг. работала по системе «du Grand Orient de France» (Великого Востока Франции), в 1818-1819 гг. - по системе «Suedois» (шведской). Работы велись на русском и французском языках. Ложа объединяла представителей французской колонии, а также «русских деятелей и артистов».

Значение символики: еще один пример обращения масонов к библейским образам.

#### **Знак ложи НЕПТУНА К НАДЕЖДЕ (Neptun zum Hohmung)**

Информация о ложе: основана 21 октября 1813 г. Работала сначала по Елагинской, затем по шведской системе на немецком языке. В 1815 г. примкнула к союзу Астреи. В ложе собирались для работ иностранцы, русские офицеры и гражданские чины.

Значение символики: в масонском понимании якорь знаменовал надежду на осуществление благих целей Ордена. В общепринятом репертуаре



он толковался шире: означал добрую надежду, благое упование, одержанные на море победы. В описании коронавания Екатерины II в начале представления являлась «Надежда с изломанным якорем» как символ бедственного положения Российской империи перед воцарением монархини.

#### **Знак ложи ИЗИДЫ (Iziz)**

Информация о ложе: основана 12 октября 1773 г. в Ревеле и находилась там до 1794 г. В ней участвовали Н. Трубецкой и И. Рейхело. Работы возобновились в 1813 г. и ложа присоединилась к союзу Директориальной ложи Владимира к порядку. В 1815 г. вошла в союз Великой Астреи. В ложе состояли представители балтийского родовитого дворянства, помещики из окрестностей Ревеля, высшее чиновничество. Во введении уже говорилось, что символом Рейхелевского союза являлась змея, кусающая хвост. В первый период своей деятельности ложа Изиды входила в это объединение. Возможно, знак, созданный после возобновления работ, был скопирован с экземпляра, сделанного в 1773 г. Значение символики: Символом египетской богини Изиды была змея. Изида означала природу, мать всякой вещи, «наставницу в самом начале и в конце всякой вещи. Иногда она знаменовала масонский Орден. Поскольку весь мир создан Богом-архитектором, все законы премудрости заключены в книге природы. Познавая природу, масон выполнял первейшую задачу - познавал самого себя.

#### **Знак ложи ПЛАМЕНЕЮЩЕЙ ЗВЕЗДЫ (De l'Etoile Flamboyante; zum Flammenden Stern)**

Информация о ложе: была основана в 1779 г.; вновь создана в июне 1815 г. в Петербурге. Входила в союз Великой Провинциальной ложи, с 1817 г. перешла под управление Великой Астреи. Возможно, работала по шведской системе на немецком языке.

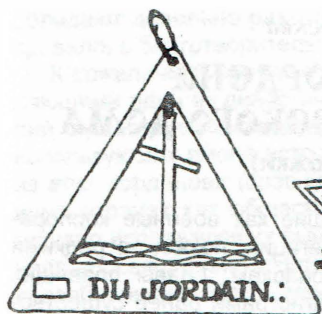
Значение символики: Всевидящее око в масонском учении символизировало образ Божества, Великого Архитектора Вселенной.

#### **Знак ложи ТРЕХ ДОБРОДЕТЕЛЕЙ (Trois Vertus)**

Информация о ложе: Основана в ноябре 1815 г. в Петербурге. Состояла в союзе Великой Провинциальной ложи, работала на русском и французском языках. В ложу входили рационалистически настроенные передовые офицеры, искавшие опору для тесного дружеского союза. Декабристы, участвовавшие в этой ложе, стремились использовать строго централизованное построение «шведского» масонства для создания хорошо законспирированной организации - Союза спасения. Значение символики: Зеленая муаровая лента означала надежду на осуществление идеально-нравственных целей Ордена.

#### **Знак ложи ОЗИРИСА К ПЛАМЕНЕЮЩЕЙ ЗВЕЗДЕ (Osiris a l'Etoile Flamlo-gante)**

Основана 26 декабря 1818 года в Каменец-Подольске. Работала на русском, польском и французском языках по системе Великого Востока Польши.



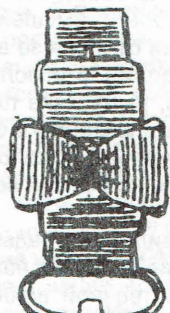
1



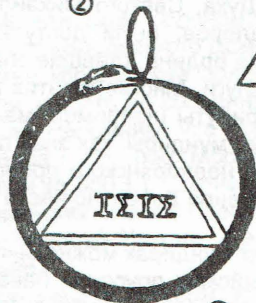
2



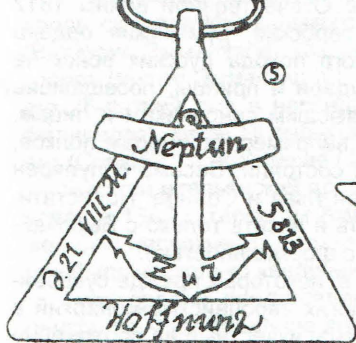
3



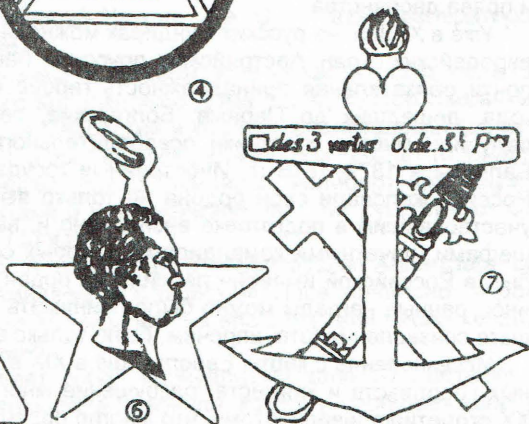
4



5



6



7

1. Знак ложи ИОРДАНА; 2. Знак ложи ПЛАМЕНЕЮЩЕЙ ЗВЕЗДЫ;
3. Знак ложи ОЗИРИСА К ПЛАМЕНЕЮЩЕЙ ЗВЕЗДЕ;
4. Знак ложи ИЗИДЫ; 5. Знак ложи НЕПТУНА К НАДЕЖДЕ;
6. Знак ложи АЛЕКСАНДРА К ВОЕННОЙ ВЕРНОСТИ;
7. Знак ложи ТРЕХ ДОБРОДЕТЕЛЕЙ.