

*М.П. Голованова, к.и.н., Москва*

# **РЕЛИКВИИ РОССИЙСКОЙ ИСТОРИИ ИЗ СОБРАНИЯ ОРУЖЕЙНОЙ ПАЛАТЫ МОСКОВСКОГО КРЕМЛЯ: ЗНАМЕНА С ОБРАЗОМ СПАСА НЕРУКОТВОРНОГО (см. илл. на 1-й стр. обложки и 1-й стр. цв. вкладки)**

Настоящая работа посвящена изучению группы памятников, хранящихся в собрании самых древних русских знамен<sup>1</sup>. Образ Спаса Нерукотворного помещен на восьми знаменах собрания. В этой группе типологически разные знамена: пять полковых (различного ранга), два воеводских, один прапор. Существующая к настоящему времени датировка памятников имеет достаточно широкий временной диапазон: вторая половина XVI в. - XVII в.<sup>2</sup> Только три памятника имеют вполне определенную атрибуцию: самое раннее знамя «Всемиловитый Спас» датируется «до 1552 г.», и таким образом данное знамя связывается с именем Ивана Грозного и Казанским походом; 1653 г. датировано знамя царя Алексея Михайловича; третье знамя имеет дату "1660 г." Остальные памятники датированы менее определенно: одно полковое знамя - второй половиной XVII в., четыре памятника имеют весьма широкую датировку «XVII в.».

Мы впервые выделяем данную группу подлинных памятников как предмет изучения в рамках исследовательской проблемы, которую мы видим в изучении становления и развития традиции создания и эволюции знамени с образом Спаса Нерукотворного, в определении роли этой традиции в развитии знаменной системы Русского государства. Особая актуальность избранной темы определяется как значением Нерукотворного Образа<sup>3</sup>, созданного по воле самого Иисуса Христа в помощь страждущему человеку, образа, несущего помощь и защиту, так и тем, что образ Спаса Нерукотворного на русских знаменах историческая традиция в первую очередь связывает с двумя значительнейшими событиями в русской исто-

---

<sup>1</sup> В уникальном комплексе знамен Оружейной палаты – более 100 памятников XVI – XVII вв. различных видов и типов.

<sup>2</sup> Их объединяет достаточно цельный хронологический период: рубеж XVII – XVIII вв. в истории знамен отмечен появлением новой знаковой системы.

<sup>3</sup> В основе иконографии «Спаса Нерукотворного» лежат апокрифические предания о чудесном появлении изображения лика Христа на плате (убрусе) и черепице (чрепии). Легенда о Нерукотворном образе запечатлена в сказании об Эдесском царе Авгаре. В русском средневековом искусстве известны оба типа – и на убрусе, и на черепи.

рии – знаменитой Куликовской битвой 1380 г. и Казанским походом 1552 г.<sup>4</sup>, событиями, которые стали не только славными победами русского оружия, но и вехами становления исторического сознания и самоидентификации русского человека. В текстах источников XVI в.<sup>5</sup> содержатся вполне определенные свидетельства участия знамени с Нерукотворным Образом в событиях сражения под Казанью<sup>6</sup>. Указание на знамя Дмитрия Донского появилось лишь в литературном произведении «Сказание о Мамаевом побоище», создание которого исследователи в настоящее время относят к концу XV в. (не ранее 1485 г.) или даже ко второму десятилетию XVI в.<sup>7</sup> В этом проникнутом глубоким патриотизмом рассказе, отразившем сформировавшееся возвышенное отношение к историческим событиям на Куликовом поле, впервые появилось описание знамени с вышитым образом Христа. Отметим, что краткое сообщение «Сказания» не уточняет иконографию Образа; до настоящего времени предметом дискуссии является и обозначенный в этом источнике черный (чермный) цвет полотнища знамени<sup>8</sup>.

Между тем, в историографии начала XX в. указывалось, что сохранилось и само знамя Дмитрия Донского, которое, несмотря на то, что «было обновлено в конце XVII в.», сохранило первоначальный цвет (багряно-красный) и вид – образ Спаса Нерукотворного<sup>9</sup>. Ю.В. Арсеньев считал, что это же зна-

---

<sup>4</sup> Арсеньев Ю.В. О геральдических знаменах в связи с вопросом о государственных цветах древней России // Журнал Министерства Юстиции. 1911. № 3. С. 144; Артамонов В.А. Трижды рожденный // Соболева Н.А., Артамонов В.А. Символы России. М., 1993. С. 108; Артамонов В.А. Флаг // Герб и флаг России. X - XX века / Артамонов В.А., Вилинбахов Г.В., Фаизов С.Ф., Хорошкевич А.Л.; под ред. Г.В. Вилинбахова. М., 1997. С. 409; Левыкин А.К. Воинские церемонии и регалии русских царей. М., 1997. С. 33 и др.; Дегтярев А.Я. История Российского флага. Париж, 1997. С. 16; переизд.: М., 2000. С. 16; Залесский К.А. Россия: возвращение трехцветта // Флаги. С. 10 и др. Мы указываем не только публикации научного характера, поскольку хотим продемонстрировать, что данное утверждение широко бытует и переиздания укрепляют его в массовом сознании.

<sup>5</sup> прежде всего в Никоновской летописи и примыкающей к ней так называемой Царственной книге

<sup>6</sup> ПСРЛ, т. XIII. М., 2000. С. 203, 499, 514.

<sup>7</sup> Скрынников Р.Г. Куликовская битва. Проблемы изучения // Куликовская битва в истории и культуре нашей Родины: Сборник / Под ред. Б.А. Рыбакова. М., 1983. С. 57, 62.

<sup>8</sup> Обсуждению цвета полотнища знамени было посвящено немало порой достаточно публицистически построенных публикаций как в конце XIX – начале XX в., так и в 90-е годы XX в. См. библиографию в статье: Симонов Р.А. Каким было знамя Дмитрия Донского? // Гербовед. № 39 (1). 2000. С. 143-145.

<sup>9</sup> Арсеньев Ю.В. О геральдических знаменах в связи с вопросом о государственных цветах древней России // Журнал Министерства Юстиции. 1911. № 3. С. 144. Мнение Ю.В. Арсеньева было одним из самых авторитетных; с 1898 г. он работал в должности хранителя Оружейной палаты и в его ведении была коллекция знамен (см. Голованова М.П. Из истории музейного дела в России. Материалы к биографии хранителя Оружейной палаты Ю.В. Арсеньева // Гербовед. 1997. № 22. С. 137-143.

мя участвовало и в Казанском походе царя Ивана Грозного. В более поздних публикациях это утверждение не поддерживалось, однако указывалось, что подлинный памятник времени Ивана Грозного сохранился - знамя «Всемилоостивый Спас», которое находится в собрании Оружейной палаты<sup>10</sup>.

Истории и иконографии Нерукотворного Образа посвящено немало исследований<sup>11</sup>, в которых отмечается исключительная популярность и особая смысловая нагрузка этой композиции в русской художественной культуре<sup>12</sup>. Как правило, в своих работах историки искусства обращают внимание на то, что Нерукотворный Образ воспроизводился не только на иконах; Образ помещали в храмах, над воротами крепостей, на фасадах зданий, на священных сосудах и на воинских хоругвях и стягах<sup>13</sup>. Это упоминание стало как бы общим местом для исследователей, что, несомненно, связано со значительностью факта - размещении Нерукотворного Образа на воинской реликвии. Однако сами Образы на знаменах, составляющих свою специфическую знаковую систему, не привлекали их внимание.

Два наиболее значимых памятника изучаемой нами группы и уже указанные выше знамя Казанского похода царя Ивана Грозного и знамя Смоленского похода царя Алексея Михайловича, выполнены в технике шитья; в связи с этим они стали предметом внимания крупнейшего специалиста по истории древнерусского лицевого шитья Н.А. Маясовой. Ею в 1989 г. опубликованы описание и черно-белое изображение знамени, которое существующая атрибуция связывает с именем царя Алексея Михайловича и датирует 1653 г.<sup>14</sup> К настоящему времени оба памятника с шитыми об-

---

<sup>10</sup> Белавенец П.И. Краткая записка о старых русских знаменах. СПб., 1911. С. 6-7; Гордеев Н.В. Оружие. // Оружейная палата. М., 1964. С. 67; Иванов К.А. Флаги государств мира. М. 1971. С. 36; Лавренев В.И. Вексиллология. Учебное пособие для студентов гуманитарных факультетов российских университетов и учителей средних школ. Тверь, 2000. С. 30.

<sup>11</sup> См. например, историографию, указанную в изданиях: Государственная Третьяковская Галерея: Каталог собрания: Том I: Древнерусское искусство X – начала XV века. М., 1995. С. 53; Шалина И.А. Реликвии в восточнохристианской иконографии. М., 2005, с. 90, прим. 19; и др.

<sup>12</sup> Качалова И.Я. Икона «Спас Нерукотворный» в Успенском соборе Московского Кремля. // Памятники культуры. Новые открытия. 1975. М., 1976. С. 185; Смирнова Э.С. Иконы Северо-Восточной Руси. Середина XIII – середина XIV века. М., 2004. С. 157.

<sup>13</sup> См. напр.: Качалова И.Я. Икона «Спас Нерукотворный» в Успенском соборе Московского Кремля. // Памятники культуры. Новые открытия. 1975. М., 1976. с. 185; Толстая Т.В. Успенский собор Московского Кремля. К 500-летию уникального памятника русской культуры. М., 1979. С. 44; Языкова И., Игумен Лука (Головков) Богословские основы иконы и иконографии // Евсева Л., Комашко Н., Красилин М. И др. История иконописи: Истоки: Традиции: Современность. VI – XX века. М., 2002, С. 17; Смирнова Э.С. Иконы Северо-Восточной Руси. Середина XIII – середина XIV века. М., 2004. С. 160-159.

<sup>14</sup> Лицевое шитье // Русское художественное шитье XIV – начала XVIII века: Каталог выставки / Авт. вступит. ст. и сост. Н.А. Маясова, И.И. Вишневская. М., 1989. С. 55, 77.

разами вошли в состав опубликованного Н.А. Маясовой значительного труда - каталога древнерусского лицевого шитья собрания Оружейной палаты<sup>15</sup>. Автор указывает, что данная ею атрибуция знамени 1653 г. основана на исследованиях XIX в. Однако второй памятник – знамя Ивана Грозного – она не относит к памятникам XVI в. Анализируя как сам Образ, так и ряд атрибутирующих памятников источников, исследователь датирует знамя последней четвертью XVII в., и даже предполагает значительное поновление этого памятника позднее, в 1861 г.<sup>16</sup>

Другое направление историографии нашей темы связано с исследованиями, посвященными истории русских знамен. Первой публикацией стал труд военного историка А.В. Висковатова<sup>17</sup>. В тексте исследования приводится свидетельство письменных источников о знамени с образом Спаса Нерукотворного, которое в 1552 г. находилось под Казанью<sup>18</sup>. Имеется и ссылка на архивный документ о том, что уже позднее, в 1687 г., это знамя выдали в полк В.В. Голицына<sup>19</sup>. Однако описания самого знамени не приведено. Материалы о знаменах были специально подобраны для издания («извлечены из старинных описей») сотрудником Оружейной палаты надворным советником Лебедевым<sup>20</sup>. В работе даны описания только двух знамен, на которых писемные живописные изображения Нерукотворного Образа: знамени царя Михаила Федоровича 1614 г.<sup>21</sup> и прапора XVII в.<sup>22</sup> Для этого издания выполнили рисунки, но в ряду изучаемой нами группы знамен опубликован только рисунок прапора<sup>23</sup>.

В 1865 году был опубликован труд «Русские старинные знамена»<sup>24</sup>, созданный также профессиональным военным – майором Л.П. Яковлевым. Его работа связана с другим исследовательским направлением - изучением коллекций Оружейной палаты. В связи с работой над описью оружия и знамен, помощник директора Оружейной палаты Л.П. Яковлев привлек большое количество источников, которые достаточно подробно рассказывают историю отдельных памятников. В его труде помещены

---

<sup>15</sup> Маясова Н.А. Древнерусское лицевое шитье. М., 2004. Кат. № 105, 180.

<sup>16</sup> Там же. С. 461.

<sup>17</sup> Висковатов А.В. Историческое описание одежды и вооружения российских войск. - СПб., 1841-1862. Ч. 1-31. 2-е изд.: СПб.-Л., 1899-1948. - Т. 1-34.

<sup>18</sup> Висковатов А.В. Историческое описание одежды и вооружения российских войск / Сост. А.В. Висковатов. Ч. 1. СПб., 1841.

<sup>19</sup> Там же. С. 112.

<sup>20</sup> Там же. С. CXXI; примеч. 217.

<sup>21</sup> Там же. С. CLIII, CLIV.

<sup>22</sup> Там же. С. 121. Данное знамя к настоящему времени не сохранилось.

<sup>23</sup> Прапор определен так: «неизвестно какого времени, но принадлежит к XVII столетию» - там же, с. 115.

<sup>24</sup> Висковатов А.В. указ соч. Ч. 1. СПб., 1841. Рис. 137.

<sup>25</sup> Яковлев Л.П. Древности Российского государства: Дополнение к III Отделению. Русские старинные знамена. Составил Лукиан Яковлев, помощник директора Московской Оружейной палаты. М., 1865.

описания всех интересующих нас памятников и дана их атрибуция, существующая до настоящего времени.

Фактографический материал, собранный Л.П. Яковлевым, стал основой для ряда публикаций по истории русских знамен конца XIX – начала XX вв. Специального внимания интересующим нас памятникам авторы не уделяли, однако в отдельных работах содержатся их описания<sup>25</sup>. Интерес к знаменам в этот период определила дискуссия о цвете российского государственного флага, в которой участвовали и историки, и военные, и специалисты по геральдике.

В 90-х гг. XX в., вновь в связи с вопросом о цвете российского флага, исследователи обратились к истории знамен. К сожалению, своих обзорных публикациях они во многом опирались на историографическую традицию, не подвергая ее критическому осмыслению.

Новым исследовательским направлением в этот период стало комплексное изучение воинских церемоний и регалий русских царей, начатое А.К. Левыкиным<sup>26</sup>. В его работе впервые в новом контексте поднимаются вопросы о роли знамени в воинских церемониях и его месте в числе регалий русских царей. Для нашего исследования эта работа ценна тем, что, в числе других воинских регалий, в центре внимания – знамена с образом Спаса Нерукотворного, поскольку, как указывает автор, «знамя с вышитым на нем образом Спаса Нерукотворного в течение четырех веков являлось одной из главных святынь русского войска». А.К. Левыкин вполне справедливо подвергает сомнению атрибуцию памятников, указывая на недостоверность и порой противоречивость источников<sup>27</sup>.

Таким образом, в качестве одной из задач нашей работы мы видим представление указанной группы знамен как одного из видов исторических источников, обозначение малоизвестного поля исследования, несомненно, заслуживающее глубокого изучения. Данная работа является первым этапом изучения проблемы, на котором мы считаем необходимым проанализировать имеющиеся фактографические материалы о памятниках собрания Оружейной палаты, проанализировать источники, на которых основаны имеющиеся атрибуционные данные. Мы попытаемся наметить пути и выявить исследовательские возможности изучения проблемы.

В качестве источниковой базы исследования мы обратим специальное внимание в основном на документы XVII в., в которых зафиксированы изучаемые нами памятники. В первую очередь это датированные 1638, 1643 и 1687 гг. три описи Оружейной казны, в которой традиционно хранились

---

<sup>25</sup> Белавенец П.И. Краткая записка о старых русских знаменах. СПб., 1911. 3-79 с. (Выс. учрежд. Особое совещ. для выяснения вопроса о рус. гос. нац. цветах). Приложение к краткой записке о старых русских знаменах. СПб., 1911. III, 57 с. с ил.; Арсеньев Ю.В. О геральдических знаменах в связи с вопросом о государственных цветах древней России // Журнал Министерства Юстиции. 1911. № 3.

<sup>26</sup> Левыкин А.К. Воинские церемонии и регалии русских царей. М., 1997.

<sup>27</sup> Там же. С. 70-71.



знамена, а также «росписи» знамен, которые составлялись в связи с подготовкой смотров войск в 1664 и 1675 гг.<sup>28</sup>. Отметим, что в связи с делопроизводственным характером этих источников, записи документов не содержат каких-либо исторических сведений или «легенд», связанных с тем или иным памятником. Традиции XVII в. продолжили описи кремлевских хранилищ XVIII – первой половины XIX в.<sup>29</sup>

Наиболее важным источником по истории собрания знамен Оружейной палаты в настоящее время считается специальный том Описи Московской Оружейной палаты, опубликованный в 1884 г.<sup>30</sup> В нем содержатся достаточно полные сведения о памятниках, основанные на более ранних документах, и главным образом они базируются на указанном нами выше исследовании Л.П. Яковлева. Задачей данной работы мы видим анализ источников, собранных Л.П. Яковлевым по интересующим нас памятникам.

Сам факт того, что знамена бережно хранились и фиксировались в документах царской казны, свидетельствует об особом почитании этих памятников и доказывает, что до нас дошли произведения выдающиеся, имевшие особое значение, пользовавшиеся чрезвычайным почетом. Для русского войска знамя - знак сбора ратных сил и готовности их к бою, обязательный атрибут каждой отдельной воинской части. Однако в первую очередь знамя - символ единства воинов, оно почиталось как особая святыня, с которой шли в бой и за которую умирали. Знамя - всегда средство убеждения и неотразимого эмоционального воздействия; изображения на полотнище раскрывали священный характер войны, богоизбранность подвига воинов.

Свернутое во время похода, перед началом боя знамя становилось видимым, образ на полотнище «являлся» перед войском. Для нашей темы представляется важным отметить, что сам термин «знамя» как название воинского символа стал употребляться в письменных источниках с XIV в.; однако, вслед за исследованием Л.П. Яковлева<sup>31</sup>, историография относит

---

<sup>28</sup> См. напр.: Ф. 396, оп. 1, ч. III, д. 2938 (352). 1638 г. Роспись Оружейной казны царя Михаила Федоровича на 13 листах; д. 3226 (365). 1644. Роспись знаменам и оружию царя Михаила Федоровича; д. 9266. 30 августа 1664 г. Роспись полковых и сотенных знамен; и др.

<sup>29</sup> С начала XVIII в. в Кремлевские хранилища новые знамена уже не поступали; в документах фиксировались те памятники, которые хранились еще в XVII в., к ним присоединялись отдельные знамена, находившиеся в различных кремлевских помещениях. Со второй четверти XIX в. началось целенаправленное создание собрания самых древних знамен русского государства в Оружейной палате. См. Голованова М.П. Знамена XVIII в. в собрании Оружейной палаты // Филимоновские чтения. Вып. 1. М., 2004. С. 234-242; она же. Особенности формирования коллекции знамен Оружейной палаты в XIX в. // Филимоновские чтения. Вып. 2. М., 2004. С. 230-243.

<sup>30</sup> См. Опись Московской Оружейной палаты Ч. 3. Кн. 1: Знамена, прапоры, значки, флаги и штандарты. М., 1884.

<sup>31</sup> Яковлев Л.П. Древности Российского государства: Дополнение к III Отделению. Русские старинные знамена. Составил Лукиан Яковлев, помощник директора Московские Оружейной палаты. М., 1865. С. 17.

формирование самого понятия «знамя» только ко времени рубежа XV – XVI вв.<sup>32</sup>

Необходимо также отметить, что изготовление знамени всегда было официальным заказом, который строго регламентировался, рассматривался в качестве проводника определенных политических тенденций. В XVII веке существовал определенный порядок изготовления и хранения знамен: знамена полковые, воеводские и сотенные Государева полка, то есть знамена самого высокого ранга, делали по специальному указу от имени самого царя перед походом. Приходившие в ветхость знамена возвращались из полков в Оружейную палату и заменялись новыми, которые почти всегда «строились», как указывают документы, «против прежнего ветхого того полку знамени слово в слово»<sup>33</sup>.

Знамена составили знаковую систему, самым непосредственным образом связанную со структурой войска. К XVI в. основой организации русского войска был полк; он составлял установленную тактическую единицу. Для крупного похода формировались «большие» полки<sup>34</sup>, которые были сводными, каждый из них состоял из нескольких (в основном тысячных) полков; количество и состав несводных полков зависел от общей численности войска. Каждый полк имел свой командный состав (полковых воевод, сотенных голов)<sup>35</sup> и свою соответствующую систему знамен.

---

<sup>32</sup> Возможно, в немалой степени это было обусловлено сложением к тому времени символики изображений на знаменах, которые стали осмысливаться как «знамения», знак свыше. Вероятно, уже сложившиеся исторические реалии отразило «Сказание о Мамаевом побоище», в котором используется именно термин «знамя». С этого времени понятие «знамя» все определеннее стало связываться с конкретным символом, имеющим установленную конструкцию: легкое, горизонтально развешиваемое полотнище, боковой стороной прикрепленное к древку, и наверху, символика которого была продолжением и дополнением символики полотнища. Несмотря на то, что слово «знамя» в русском языке еще в XVII в. имело множество значений: «знаменье, знак, признак, примета; печать, клеймо, тамга, тавро, подпись или рукоприкладство», вплоть до нотного знака (Даль В.И. Толковый словарь живого великорусского языка. Т.1. М., «Русский язык». 1998. С. 688; Словарь русского языка XVII в. С. 46-49), в отношении названия воинского символа к концу XVI в. оно уже вытеснило древнерусское название «стяг».

<sup>33</sup> Яковлев Л.П. Указ. соч. С. 26.

<sup>34</sup> Для похода войско формировалось в составе трех (большой, передовой и сторожевой) или пяти полков (большой, передовой, правая рука, левая рука и сторожевой). К указанным трем-пяти полкам с середины XVI в. иногда дополнительно формировались «ертаул» (легкоконный полк, авангард) и «государев» полк (создан в 1549 г.).

<sup>35</sup> Чернов А.В. Центральный государственный архив древних актов, как источник по военной истории русского государства до XVIII в. // Труды историко-архивного института. Т. IV. По кафедрам теории и практики архивного дела и истории и организации архивного дела. / под ред. Проф. В.В. Максакова и проф. И.Л. Маяковского. М., 1948. С. 138

Знамена Больших полков имели целый ряд особенностей<sup>36</sup>. Для них характерна специальная форма – прямоугольной трапеции: средник – прямоугольной формы, к которому пришивался треугольный откос («клин»). Полотнища знамен обрамляла кайма с надписью, в которой, как правило, указывалось название основного сюжета полотнища, а также название полка, титул государя и дата подписания (т.е. окончательного утверждения) знамени. Однако у ряда сохранившихся памятников, в том числе у знамен с образом Спаса Нерукотворного, построение полотнища не предусматривало каймы, и датирующая надпись на знамени отсутствует.

Несмотря на отсутствие конкретных датирующих надписей, самым ранним памятником собрания знамен Оружейной палаты считается знамя «Всемиловитый Спас»<sup>37</sup>, которое по Описи Московской Оружейной палаты 1884 г. имеет дату «1552 г.». Полотнище знамени имеет традиционную для знамен Больших полков форму прямоугольной трапеции; оно выполнено из итальянской камки «червчатого» цвета<sup>38</sup>. В центре полотнища шит квадрат, в котором – шитое по такого же цвета тафте шелком и золотными нитями в особой технике двустороннего шва изображение Спаса Нерукотворного на убресе, поддерживаемого двумя ангелами. Верхний край убреса имеет дугообразное очертание, в нижних углах волнообразные очертания указывают на то, что плат образует достаточно глубокие

---

<sup>36</sup> Всего Больших полковых знамен в собрании Оружейной палаты сохранилось 14.

<sup>37</sup> Зн-282/1-2, размеры: 155 x 310 см.

<sup>38</sup> Обратить внимание на цвет полотнища и средника, на котором вышито изображение. Дело в том, что в настоящее время цвет итальянской камки полотнища и тафты средника, визуально воспринимаются единого цвета, который Н.А. Маясова определяет как «малиновый» (Маясова Н.А. Древнерусское лицевое шитье. М., 2004. С. 460). В Описи Московской Оружейной палаты относительно цвета полотнища имеется уточнение «по старым описям «червчатой» камки»; относительно средника сказано: «вышиты ... по алой тафте» (Опись Московской Оружейной палаты Ч. 3. Кн. 1: Знамена, прапоры, значки, флаги и штандарты. М., 1884. С. 3). Поскольку определения цветов «червчатый» и «алый» нам будут встречаться и далее, укажем, что оба они называют разные оттенки красного цвета. «Червчатый» цвет чаще всего определяется как «багряный и багровый, цвета червца, яркомалиновый» (Даль В.И. Толковый словарь живого великорусского языка. Т. 4. М., 1998. С. 590). Название цвета связано с технологией окраски червецом (кошениль, насекомое *Coccus*). Кошениль – общее название нескольких видов насекомых подотряда кокцидовых, из самок которых добывают красный краситель – кармин (фр. *carmin*, от араб. *кирмиз* – кошениль и лат. *minium* – киноварь). Червцы – общее название нескольких семейств (Бахилина Н.Б. История цветообозначений в русском языке. М., 1975. С. 135, 137-142). Алый цвет определяется как яркочервчатый, а также весьма поэтично как «светло-ярко-красный, самого густого цвета розы, яркой (не золотистой) зари» и одновременно как «багряный, багрецовый (не багровый)» (Фасмер М. Этимологический словарь русского языка. Т. 1. М., 2003. С. 73; Черных П.Я. Историко-этимологический словарь современного русского языка. Т. 1. М., 2002. С. 39; Даль В.И. Толковый словарь живого великорусского языка. Т. 1. М., 1998. С. 12; и др.).



складки; вся центральная поверхность плата имеет тонкие вертикальные полосы. На кресчатом нимбе Спаса размещены традиционные буквы «O W H» («вечно сущий»). Пряди бороды изображены заостренными (по типу «Спас Мокрая брада»). Волосы - с двумя прядями по сторонам лица, причем достаточно длинными, опускающимися ниже бороды; их концы достигают края платы.

Образ обрамляет шитая золотными нитями разных видов и шелковыми нитями различных цветов надпись с текстом тропаря: «ТРО ГЛ В ПРЕЧИСТОМУ ТИ ОБРАЗУ ПОКЛАНЯЕМСЯ БЛАГИИ ПРОСЯЩЕ ПРОЩЕНИЯ ПРЕГРЕШЕНИЕМ НАШИМ ХЕ / БЖ ВОЛЕЮ БО БЛАГОИЗВОЛИЛ ЕСИ ВЗЫТИ НА КРЕСТ ДО ИЗБАВИШИ ЯЖЕ СОЗДАЛ ЕСИ ОТ РАБОТЫ ВРАЖИЯ / ТЕМ БЛАГОДАРЕНИЕ ВОПИЕМ ТИ РАДОСТИ ВСЯ ИСПОЛНИВЫЙ СПСЕ НАШ ПРИШЕДЫЙ СПАСТИ МИР».

На полотнище в технике аппликации «вшиты» пять звезд и два четырехконечных креста из китайской камки желтого цвета. К сожалению, наверхние знамена не сохранилось, однако, как указывают документы, знамена больших полков традиционно имели наверхия, выполненные из серебра в форме креста.

Как мы указали выше, атрибуция знамени вызывает сомнения у исследователей. Камку, из которой выполнено полотнище, по ее растительному узору, можно датировать второй половиной XVII в.<sup>39</sup> Вслед за исследованием Л.П. Яковлева<sup>40</sup> и Описью Московской Оружейной палаты<sup>41</sup> обратимся к указанному в них источникам по истории этого знамени, которые послужили обоснованием его атрибуции.

Первые сведения, которые приводятся по истории этого знамени, связаны с описанием похода под Казань 1552 г. Отметим, что «казанский вопрос» играл важнейшую роль во внешней политике России на протяжении трех царствований московских государей: Василия II, Ивана III и Василия III. Завершившаяся взятием Казани война была тринадцатым военным конфликтом между Москвой и ее ближайшим соседом, а осада Казани русскими войсками стала уже пятой по счету<sup>42</sup>. Первый поход Ивана IV, на-

---

<sup>39</sup> Из камки различных цветов с подобным узором выполнено несколько хранящихся в Оружейной палате знамен сотен Государева полка, которые датируются 1671-1675 гг.

<sup>40</sup> Яковлев Л.П. Древности Российского государства: Дополнение к III Отделению. Русские старинные знамена. Составил Лукиан Яковлев, помощник директора Московской Оружейной палаты. М., 1865. II, с. 3-4.

<sup>41</sup> Опись Московской Оружейной палаты Ч. 3. Кн. 1: Знамена, прапоры, значки, флаги и штандарты. М., 1884.

<sup>42</sup> История внешней политики России. Конец XV – XVII век (От свержения ордынского ига до Северной войны). / Коллектив авторов. Ответственный редактор Г.А. Санин. М., 1999. 135.

чавшийся в феврале 1547 г., прошел без его личного участия<sup>43</sup>; в описании похода нет сведений об участии знамени. К весне 1552 г. собрали войско в 150 тыс. человек; еще за год до этого в 20 км от Казани построили новую крепость – Свяжск, которая стала стратегическим центром русского войска. Поход 1552 года начался 3 июля; после осады и штурма крепости, 12 октября 1552 года, Иван IV покинул завоеванный город.

Источники описывают события 23 августа 1552 года - начало осады города - обращая специальное внимание на участие знамени: когда русские полки вышли на луг перед осажденным городом, великий государь Иван IV «велел хоругви христианские розвертити, сиречь знамя, на них образ Господа нашего Иисуса Христа Нерукотворенный и наверх водружен животворящий крест, иже бе у прародителя его, государя нашего, достохвального великого князя Дмитрия на Дону», перед которым совершился молебен<sup>44</sup>. Обратим внимание, что еще Н.М. Карамзин, излагая эти источники в своей «Истории», приводил данный эпизод, отмечая, что именно животворящий крест был на Дону с великим князем Дмитрием Ивановичем<sup>45</sup>.

Несмотря на краткость информации источников, мы можем добавить еще несколько наблюдений. Во-первых, источники особо отмечают, что на поле боя было развернуто знамя – т.е. полотнище, которое развевалось на древке над построенными полками; оно отличалось от, возможно, более традиционной для того времени хоругви<sup>46</sup>. Во-вторых, не давая опи-

---

<sup>43</sup> Возможно, это было связано с двумя важными событиями его жизни: 16 января состоялось венчание на царство, а 3 февраля - свадьба с Анастасией Романовной Захарьиной-Юрьевой.

<sup>44</sup> ПСРЛ, т. XIII, М., 2000, с. 203, 499.

<sup>45</sup> Карамзин Н.М. История государства Российского. Кн. 3. (т. VII-IX). Ростов н/Д, 1995. С. 207.

<sup>46</sup> Словари определяют хоругвь как священное знамя церкви, священное изображение (таким изображением может быть образ Христа или святых), знамя-икону или выносную икону, укрепленное на длинном древке носимое при крестных ходах. Хоругви – победные знаки или трофеи церкви, обозначающие победу ее над миром. Филологи неоднозначно трактуют происхождение самого термина, приводя в связи с этим два источника. В «Этимологическом словаре русского языка» знаменитого лингвиста Макса Фасмера термин связывается с монгольским «оронго» – знак, знамя. Другое происхождение термина есть у О.Н. Трубичевского, который убедительно доказал западное происхождение слова – из древнегерманского названия палки, посоха. Таким образом, и сам термин, и понимаемый под ним предмет имеет довольно широкую географию как происхождения, так и бытования. Хоругви существуют и в православной церкви, и у католиков, и у армян. Отметим, что уже в самом определении хоругвь объясняется через другие термины – знамя, икона (образ). Самый тесным образом исследователи связывает хоругвь с понятием знамя и для военной истории это старое название войскового знамени. Как «воинское знамя» хоругвь понимается в древнерусских письменных памятниках. Очевидно в связи с этим специалисты по знаменам указывают, что хоругвь может выполнять также функцию воинского знамени. Филолог В. Дерягин высказывает предположение, что с самого начала название хоругвь воспринималось славянами как

сания этого полотнища, источники вполне определенно указывают на образ: Спас Нерукотворный. Учитывая общую программу похода, не случайно на его главном знамени поместили изображение центрального христианского Образа. В-третьих, источники указывают, что у знамени было навершие, которое представляло собой крест, связанный с именем Дмитрия Донского. Когда знамя было развернуто, то молебен под ним пели «пречистому образу Спасову и честному кресту»<sup>47</sup>, т.е. знамя (его полотнище и навершие – крест) воспринималось как единый комплекс. «Крестоносные хоругви» развевались и в решающий момент штурма над войском<sup>48</sup>. Однако, если крест, как триумфальный символ, орудие Победы, в византийской традиции обычно находился во главе группы священных знамен императора<sup>49</sup>, то, судя по источникам о казанском походе, возможно, основное значение для русских воинов имел образ Спаса Нерукотворного, к которому неоднократно обращались за помощью<sup>50</sup> в решающие моменты битвы<sup>51</sup>.

Далее история знамени прослеживается по документам Оружейной палаты. В исследовании Л.П. Яковлева и Описи Московской Оружейной палаты вполне определенно указано: «В описях Оружейной палаты оно значится:

В описи 1638 года под № 10

В описи 1643 года л. 2 под № 5

В описи 1664 года л. 1 под № 2

В описи 1675 года л. 6 под № 24

В описи 1682 года под № 13

В описи 1687 года л. 561 записано под № 11 ...»<sup>52</sup> и т.д.

Обратимся к самим описаниям указанных источников.

В самой раннем – «росписи» Оружейной казны 1638 года царя Михаила

---

обозначение ритуального, культового знамени. Видимо, сразу же это было полотнище с изображениями. С воинским знаменем хоругви роднит то, что также как и воинское знамя, хоругвь служит символом объединения верующих. (См.: БСЭ. М., 1978. С. 1321.; СИЭ. М., 1974. С. 198.; Полный православный богословский энциклопедический словарь. Т. 2. М., 1992. Пг. 2290-2291; Корнаков П.К. Вексиллологическая терминология // Геральдика. Материалы и исследования. Л., 1987. С. 123; Дерягин В. Все флаги. Из истории слов // Наука и жизнь. 1988. № 10. С. 53; Даль В.И. Толковый словарь живого великорусского языка. Т. 4. М., 1998. С. 562. и др.)

<sup>47</sup> ПСРЛ, т. XIII. М., 2000. С. 499.

<sup>48</sup> Там же, с. 506.

<sup>49</sup> Грабар А. Император в Византийском искусстве. М., 2000. С. 55.

<sup>50</sup> ПСРЛ, т. XIII. М., 2000. С. 499, 500, 512 и др.

<sup>51</sup> О различных аспектах почитания Святого Убруса см. Смирнова Э.С. Иконы Северо-Восточной Руси. Середина XIII – середина XIV века. М., 2004. С. 220-221; Шалина И.А. Реликвии в восточнохристианской иконографии. М., 2005. С. 7-112 и др.

<sup>52</sup> Отметим, что порядковая нумерация записей в самых подлинных описях есть не всегда. Нумерация указывается по публикации этих источников в труде Л.П. Яковлева.

Федоровича, всего зафиксировано 15 знамен<sup>53</sup>. Сведения «росписи» очень кратки; записи составлены по одной схеме: отмечена техника исполнения знамени («писано» или «шито»), дается название образа (или образов), размещенного на полотнище, и указывается цвет и название ткани<sup>54</sup>. Нерукотворный Образ помещен на трех полотнищах, находящихся в казне к 1638 г. Одно из них живописное, два выполнены в технике шитья (один из этих образов «с херувимы» шит «по лазеревой тафте»). Под № 10, значится знамя, на котором шит образ Спаса Нерукотворного «со ангелы по червчатой тафте»<sup>55</sup>. Это краткое описание, возможно, в самом общем виде соответствует нашему реальному памятнику – шитье средника с Нерукотворным Образом выполнено по тафте, цвет которой, как мы указали выше, в настоящее время можно определить как «червчатый». Таким образом, в самом раннем документе зафиксированы два шитых полотнища с Нерукотворным Образом разного цвета (лазерное и червчатое) и с разной иконографией – «с херувимы» и «со ангелы».

Более подробны описания в следующем документе - росписи, датированной 1643 г.<sup>56</sup> Как указывал Л.П. Яковлев, описания знамен в источнике «взяты целиком из описи 1638 года, и писаны одною рукою; отметки же, сделанные при осмотре вещей, писаны другою рукою»<sup>57</sup> - такая практика существовала и позднее. Однако в документе имеются записи уже о четырех знаменах с Нерукотворным Образом. Сохраняются описания живописного полотнища, и полотнища, на котором Образ «с херувимы» шит «по лазеревой тафте». Новым является описание второго Нерукотворного Образа «с херувимы» «по червчатой тафте», однако «по осмотру» выясняется: «на том знамени шит Образ Господа Бога и Спаса нашего Иисуса Христа Емануила».

Иконография «со ангелы» по-прежнему относится только к одному знамени, которое записано, под № 5: «Знамя а на нем шито Нерукотворенный ж образ Господа нашего Иисуса Христа со ангелы по червчатой тафте». Однако далее следует добавление: «А по осмотру то знамя шито по червчатой тафте, опушка<sup>58</sup> от древка ценинная<sup>59</sup>, а с трех сторон опуш-

---

<sup>53</sup> РГАДА, ф. 396, оп. 1, ч. III, д. 2938 (352). 1638 г. Роспись Оружейной казны царя Михаила Федоровича на 13 листах. Лл. 4-6.

<sup>54</sup> Под № 1 в описи записано знамя с живописным образом «видение Ивана Богослова по лазеревой тафте», которое сохранилось и до наших дней; то, что это знамя начинает перечень знамен, обусловлено датой 7068 (1560) и указанием имени царя Ивана Васильевича на обороте полотнища.

<sup>55</sup> Там же, л. 5.

<sup>56</sup> Ф. 396, оп. 1, ч. III, д. 3226 (365). 1644. Роспись знаменам и оружию царя Михаила Федоровича.

<sup>57</sup> Яковлев Л.П. Древности Российского государства: Дополнение к III Отделению. Русские старинные знамена. Составил Лукиан Яковлев, помощник директора Московской Оружейной палаты. М., 1865. Примечания, с. 27, прим. 739.

<sup>58</sup> судя по структуре других описаний, под «опушкой» понималось полотнище знамени.

ка желтая»<sup>60</sup>. Это уточнение документа о наличии «опушки» желтого цвета нашему подлинному памятнику уже не соответствует. В связи с этим следует вывод, что в первой половине XVII в. документы не зафиксировали ни одного знамени, полотнище которого полностью бы соответствовало существующему ныне памятнику - знамени «Всемилотивный Спас».

Особый интерес представляет следующий документ: «Роспись полковых и сотенных знамен», составленная в связи с проведением смотра войска царя Алексея Михайловича в 1664 году<sup>61</sup>. Документ является достаточно сложным по структуре. Л.П. Яковлев отмечал, что, возможно, в связи с тем, что знамена ко времени составления этой «росписи» находились «в разных местах», составители использовали более ранние документы и повторяли описания памятников по два или даже по три раза<sup>62</sup>. Поскольку при публикации этого документа автор дал описания свою нумерацию (в подлиннике она отсутствует) и исключил повторяющиеся по его мнению описания, мы сравним публикацию и подлинный документ.

Указанное в публикации Л.П. Яковлева описание под № 2 повествует: «Знамя полковое, а на нем образ Нерукотворенного Спаса шит по червчатым дорогам<sup>63</sup> золотом. Около образа Спасова слова шиты золотом и серебром. В клину тафта белая, звезды шиты белые [в источнике – «алые»<sup>64</sup> М.Г.]. Креста нет»<sup>65</sup>. В данном документе это знамя зафиксировано впервые и приведенный текст вновь нашему подлинному памятнику не соответствует.

Между тем далее в «росписи» после заголовка: «По указу великого государя присланы из ево великого государя Мастерские полаты в Оружейную палату знамена», следует описание: «Знамя Всемилотивного Спаса шито по алой тафте опушка тафта желтая ценинная»<sup>66</sup>, которое, возможно

---

<sup>59</sup> светлая

<sup>60</sup> Яковлев Л.П. Древности Российского государства: Дополнение к III Отделению. Русские старинные знамена. Составил Лукиан Яковлев, помощник директора Московской Оружейной палаты. М., 1865. III, с. 3.

<sup>61</sup> РГАДА, ф. 396, оп. 1, ч. III, д. 9266. 30 августа 1664 г. Роспись полковых и сотенных знамен.

<sup>62</sup> Яковлев Л.П. Древности Российского государства: Дополнение к III Отделению. Русские старинные знамена. Составил Лукиан Яковлев, помощник директора Московской Оружейной палаты. М., 1865. Примечания, с. 27, прим. 741.

<sup>63</sup> Шелковая полосатая ткань (см. Алфавитные указатели А.Е. Викторова к его труду: «Описание записных книг и бумаг старинных дворцовых приказов», вв. 1 и 2. // Успенский А.И. Записные книги и бумаги старинных дворцовых приказов: Документы XVIII-XIX вв. бывшего архива Оружейной палаты. Описал архивариус Моск. отд. Арх. М-ва имп. Двора Александр Успенский. М., 1906.); разновидность камки, см. Клейн В.К. Иноземные ткани, бытовавшие в России до XVIII в. и их терминология // Сборник Оружейной палаты. М., 1925. С. 59.

<sup>64</sup> РГАДА, ф. 396, оп. 1, д. 9266, л. 1.

<sup>65</sup> Яковлев Л.П. Древности Российского государства: Дополнение к III Отделению. Русские старинные знамена. Составил Лукиан Яковлев, помощник директора Московской Оружейной палаты. М., 1865. II, с. 4.

<sup>66</sup> РГАДА, ф. 396, оп. 1, д. 9266, л. 42.



соответствует указанному Л.П. Яковлевым ранее, в «росписи» 1643 г. Однако что могло послужить причиной иного выбора автора? Возможно, основанием послужило упоминание надписи вокруг центрального образа в описании знамени с белым полотнищем.

Опираясь на этот же документ ("роспись" 1664 г.), Л.П. Яковлев, а вслед за ним и Опись Московской Оружейной палаты, указывают на особый порядок хранения знамени, что определило вывод о его особом почитании как реликвии. В опубликованных текстах приводится ссылка на источник: «1 марта 1664 года сытник Иван Протопопов принес с верху в оружейную палату семь знамен без древок, а сказал указал де Великий Государь те знамена положить в казну особо статьею»<sup>67</sup>. Далее в публикации приводится описание этого особо хранимого знамени: «№ 140. Знамя полковое на нем образ Нерукотворенного Спаса шитой по червчатой тафте золотом, около образа Спаса слова шиты золотом и серебром, в клину звезды нашиты алые»<sup>68</sup>. Однако в самом документе данного описания нами не обнаружено<sup>69</sup>. Возможно, исследователь вновь повторил приведенное нами выше описание знамени с белым полотнищем. Кроме этого в публикации документ приведен не полностью – особый порядок хранения указанных семи знамен заключался в том, что все их нужно для хранения «связать вместе»<sup>70</sup>.

Таким образом, в «росписи» 1664 г. записи о знаменах с указанием на шитый Нерукотворный Образ (без специальных особых уточнений иконографии) встречаются дважды. Описания полотниц дают возможность заключить, что речь идет о двух знаменах, одно из которых имело желтую «опушку», а второе – белое полотнище с алыми звездами и шитую надпись вокруг Образа.

В документе 1675 г. («Роспись полковым и сотенным знаменам»), который также составлен в связи с подготовкой к смотру<sup>71</sup>, в числе полковых знамен под № 24 возможно, помещено описание уже именно этого знамени

---

<sup>67</sup> Яковлев Л.П. Древности Российского государства: Дополнение к III Отделению. Русские старинные знамена. Составил Лукиан Яковлев, помощник директора Московской Оружейной палаты. М., 1865. II, с. 10.

<sup>68</sup> Яковлев Л.П. Древности Российского государства: Дополнение к III Отделению. Русские старинные знамена. Составил Лукиан Яковлев, помощник директора Московской Оружейной палаты. М., 1865. II. С. 10.

<sup>69</sup> В тексте документа перечисляются все семь знамен, в числе которых одно «Знамя полковое клином, на нем писаны благоверные Князи Князь Борис да Князь Глеб по тафте лазоревой». См. РГАДА, ф. 396, оп. 1, д. 9266, л. 46.

<sup>70</sup> РГАДА, ф. 396, оп. 1, д. 9266, л. 45. Приведем текст документа полностью: «Ров (172 – 1664) марта в а (1) день от Великого Государя Царя и Великого Князя Алексея Михайловича всеа Великия и малыя и белыя России Самодержца с верху ис передней сытник Иван Протопопов принес в оружейную палату семь знамен без древок, и в том числе знамя полковое да сукно красное, а сказал указал де Великий Государь те знамена связать вместе и положить в казну особо статьею».

<sup>71</sup> Мы приводим этот источник по публикации Л.П. Яковлева.

ни: «Знамя, а на нем шит по червчатой тафте образ Всемилостиваго Спаса Нерукотворенного с Ангелы; венец шит золотом; опушка тафта алая<sup>72</sup>; звезды шиваны тафта алая, два креста таусинных»<sup>73</sup>. Знамя с желтой «опушкой» в документе не упоминается.

Следующий документ - Опись Оружейной палаты 1687 года<sup>74</sup> - является наиболее надежным источником. В нем зафиксированы памятники, которые составили комплекс военных реликвий, вошедших в состав Оружейной казны, а описания их сделаны тщательно и подробно, что позволяет в настоящее время в ряде случаев восстановить утраченные в последствии на полотнищах знамен детали изображений и надписи.

В Описи вновь отмечено два знамени, на которых помещен шитый Нерукотворный Образ «со ангелы». Одно из них - знамя с желтой опушкой. Относительно шитых изображений на нем имеются некоторые уточнения: «... вверху херувима. А с подон два ангела ...». Далее в конце текста отмечено: «В лице и в херувимах поизбилося»<sup>75</sup>; оно, видимо, уже не могло использоваться из-за плохой сохранности шитья, в связи с чем не участвовало в смотрах и не отмечено в Росписи 1675 г. Относительно этого знамени в документе имеются и более поздние пометы: «Нет. М.Ф.» (т.е. времени Михаила Федоровича).

Под № 11 в Описи записано: «Знамя Всемилостивого Спаса Нерукотворенного образа, шит по червчатой тафте с ангелами, венец шит золотом, против канитель, около шито золотом и серебром тропарь и кондак шиты золотом и серебром, опушка тафта белая, звезды вшиты тафта алая, два креста таусинные, пришивка<sup>76</sup> атлас червчатый.

Тропарь написан Пречистому ти Образу поклоняемся благии весь до конца»<sup>77</sup>.

Далее описание документа 1687 года указывает размеры полотнища, которые не очень значительно, но все же отличаются от нашего подлинного памятника (совпадает только ширина полотнища).

Завершает текст этого документа следующее: «А по нынешней переписи 1687 году и по осмотру то знамя против прежних переписных книг сошлось. А у того знамени опушка тафта переменена, положена опушка камчатая

---

<sup>72</sup> Возможно, в данном случае мы встречаем еще одну ошибочную запись публикаторов описи, скорее всего полотнище должно было быть белым.

<sup>73</sup> Яковлев Л.П. Древности Российского государства: Дополнение к III Отделению. Русские старинные знамена. Составил Лукиан Яковлев, помощник директора Московской Оружейной палаты. М., 1865. II, с.12.

<sup>74</sup> РГАДА, ф. 396, оп. 2, ч. 2, д. 936 (126). 1687. Опись Оружейной палаты, составленная по прежним описям 7172 и 7190 гг. думным дворянином Артамоном Федоровичем Полибиным и дьяком Василием Мануиловым в 7195 (1687) г. Л. 553, гл. 65. Знамена, числом 66.

<sup>75</sup> РГАДА, ф. 396, оп. 2, д. 936. Л. 553 об. - 554.

<sup>76</sup> возможно, «мешочек» полотнища или «запас», с помощью которого полотнище крепится к деревку.

<sup>77</sup> РГАДА, ф. 396, оп. 2, д. 936. Лл. 561 об.

червчатая лапчатая, а в откосе вшиты пять звезд да два креста лудановые<sup>78</sup> камки желтой ...»<sup>79</sup> - эта последняя часть описания соответствует описанию полотнища изучаемого нами памятника и, таким образом, только в 1687 г. его полотнище приобрело, наконец, вид, который сохранился до нашего времени. Возможно, замечание авторов документа, что знамя «против прежних переписных книг сошлось» связано с тем, что существовавший на их памяти шитый образ средника сохранился. При этом «перемена опушки» (полотнища): по цвету, символике, некоторое изменение конфигурации самой трапеции - их не смущала. Однако обратим внимание на то, что целый ряд указаний документа отличает средник знамени от существующего ныне памятника (использование в шитье канители; надпись, которая включает и тропарь, и кондак; исполнение этой шитой надписи золотом и серебром).

В Описи 1884 года, вслед за исследованием Л.П. Яковлева, объясняется, что переделка знамени с белым полотнищем была сделана не случайно. Знамя продолжило активную, боевую жизнь: служило в большом полку во время крымских походов князя В.В. Голицына, во время второго Азовского похода 1696 г. и в начале XVIII века «в свейском походе»<sup>80</sup>, то есть, оно выдавалось в полки, участвовало в непосредственных военных действиях, а затем вновь возвращалось на хранение.

Более подробно рассказывает историю знамени Л.П. Яковлев; он приводит целый ряд документов. В первом из них говорится, что уже 19 февраля 1687 г. в Большой полк было принято «знамя большое, на нем образ Спаса Эммануила»<sup>81</sup>. Однако имеет ли этот документ отношение к нашему знамени, с образом Спаса Нерукотворного? Скорее всего, нет. Очевидно, эта история относится к другому, не сохранившемуся до наших дней памятнику с образом Спаса Эммануила<sup>82</sup>.

Не анализируя в данном исследовании историю знамен с образом Спаса Эммануила, обратим внимание на факты, которые важны для нашего исследования. Во-первых, Л.П. Яковлев, датирует знамя с образом Спаса Эммануила 1638 годом и связывает его создание с походами на Крым<sup>83</sup>. Позднее, в 1660-70-х годах это знамя неоднократно бывало в по-

---

<sup>78</sup> шелковая ткань

<sup>79</sup> РГАДА, ф. 396, оп. 2, д. 936. Лл. 561 об. – 562.

<sup>80</sup> Опись Московской Оружейной палаты Ч. 3. Кн. 1: Знамена, прапоры, значки, флаги и штандарты. М., 1884. С.

<sup>81</sup> Яковлев Л.П. Древности Российского государства: Дополнение к III Отделению. Русские старинные знамена. Составил Лукиан Яковлев, помощник директора Московской Оружейной палаты. М., 1865. II, с. 4.

<sup>82</sup> Л.П. Яковлев помещает описание этого знамени в разделе несохранившихся знамен (см. Яковлев Л.П. Древности Российского государства: Дополнение к III Отделению. Русские старинные знамена. Составил Лукиан Яковлев, помощник директора Московской Оружейной палаты. М., 1865. II, с. 69-71).

<sup>83</sup> Яковлев Л.П. Древности Российского государства: Дополнение к III Отделению. Русские старинные знамена. Составил Лукиан Яковлев, помощник директора Московской Оружейной палаты. М., 1865. II, с. 69. Знамя было послано в Тулу в

ходах, и в 1680 г. выдано в полк В.В. Голицына. Во-вторых, перед назначением в полк в 1680 году знамя было «исправлено». Для этого было куплено шесть аршин тафты, скроено знамя и «Образ из старого знамени вынут и шит на новое знамя, в новую нынешнюю тафту»<sup>84</sup> - таким образом вполне определенно указано на «технологию» «починки» знамени. Было повреждено и само шитье<sup>85</sup>, и в связи с этим было «велено вышить на полковом знамени, по червчатой тафте, около Спасителява Образа, вновь одиннадцать звезд, да серафима да к Херувиму три крыла...» старице Вознесенского монастыря Анне Балакиревой<sup>86</sup>. Работа по подготовке знамени заняла два месяца - 27 января дано указание Государя, а 5 апреля работу поручили завершить «бронные слободы тяглицу портному мастеру Федору Яковлеву», за что ему заплатили 2 рубля. Далее, 19 февраля уже 1687 года знамя вновь выдано из Оружейной палаты в Большой полк князя В.В. Голицына, и по возвращении из похода ему вновь потребовался ремонт. Л.П. Яковлев указывает на документ от 3 ноября 1687 года: «велели Государи Цари и благоверная Государыня Царевна, указали в оружейной палате, в большой полк Князя Голицына, знамя большое образ Спаса Эммануила вшивное, перешить в новую китайскую камку, и обшить новою же бахромою золотной»<sup>87</sup>. Таким образом, полотнище этого знамени выполнили вновь уже во второй раз. И, в-третьих, несмотря на такие значительные переделки полотнища, в связи с назначением знамени вновь в полк князя В.В. Голицына в феврале 1689 года, при выдаче знамени записано, что именно с этим знаменем [с образом Спаса Эммануила - М.Г.] «на котором изображено лицо Спасителя нашего Господа Бога Иисуса Христа, Великий Государь Царь и Великий Князь Иоанн Васильевич всея России Самодержец, победил многочисленных басурманские народы, и покорил в Российскую державу Казанское Царство». Отметим, что

---

полк бояр и воевод князя И.Б. Черкасского, князя А.М. Львова и окольного и воеводы В.И. Стрешнева. Он указывает: «Строили и шили знамя шатерной палаты мастера Иван Янышев с товарищи».

<sup>84</sup> Яковлев Л.П. Древности Российского государства: Дополнение к III Отделению. Русские старинные знамена. Составил Лукиан Яковлев, помощник директора Московской Оружейной палаты. М., 1865. II, с. 70.

<sup>85</sup> «На старом знамени два херувимы пробиты из пушки, а из третьего херувима золото высыпалось».

<sup>86</sup> Для этого [9 февраля 1680 г. - М.Г.] «Вознесенского девичья монастыря старице Анне Петровой дочери Балакиревой на золото и на серебро пряденое и на розная шолки по сей скаске рубль шеснатцать алтын четыре деньги. Дать деньги с роспискою». См. Яковлев Л.П. Русские старинные знамена // Древности Российского государства. Дополнение к III отделению. Б.м., 1865. С. 26. За работу Анне Балакиревой было уплачено 2 рубля. Там же, II, с. 70.

<sup>87</sup> Яковлев Л.П. Древности Российского государства: Дополнение к III Отделению. Русские старинные знамена. Составил Лукиан Яковлев, помощник директора Московской Оружейной палаты. М., 1865. II, с. 5; РГАДА, ф. 396, оп. 1, ч. XV, д. 209 (24763). Лл. 1-2.



текст не уточняет иконографию Образа. Позднее те же формулы повторяются и при отправке знамени уже в 1696 году во второй Азовский поход Петра I, в Большой полк боярина А.С. Шеина<sup>88</sup>. На этом Л.П. Яковлев завершает историю несохранившегося знамени с шитым образом Спаса Эммануила; указаний записей о нем в более поздних документах нет.

Приведенные сведения по истории знамени позволяют сделать несколько наблюдений. Во-первых, несмотря на переделки (полную смену полотнища) знамя не считалось изготовленным вновь, оно продолжало свою историю, сохраняя шитье центрального Образа (частично поновленное). Во-вторых, в начале своей истории знамя не имело «легенды» и не связывалось с именем Ивана Грозного и Казанским походом; эта «легенда» появилась только к концу 80-х годов XVII в. Еще раз обратим внимание на то, что в Описи Московской Оружейной палаты 1884 г. в описании знамени «Всемиловитый Спас» эти материалы, определившие атрибуцию памятника, связавшую его с именем Ивана Грозного, не опубликовали.

Сведения, собранные Л.П. Яковлевым, которые завершают описание знамени «Всемиловитый Спас», вновь возвращают нас к знамени с Нерукотворным Образом. В 1701 году в Большой полк генерал-фельдмаршала Б.П. Шереметева «знамя отпущено, которое было наперед сего в больших полках: камчатое, красное, шит в середине образ Спаса Нерукотворный, шит золотом, кругом знамени обшита бахрама золотная ...»<sup>89</sup>. Краткое описание дает возможность предположить, что это могло быть знамя, полотнище которого было перешито в 1687 году в камку «червчатого» цвета; однако, обратим внимание, что впервые документ указывает на наличие вокруг полотнища золотной бахромы.

Документы XVIII в. зафиксировали дальнейшую историю знамени: «В опись 1727 года лист 781 внесено под № 7 с отметкою: «не объявилось»; «В описи 1746 года значится в числе оружейных и прочих вещей, которые при свидетельстве Государевой казны в 1727 году, в описи, руками присутствующих, отмечены не явившимися, но при составлении описи 1746 года явились в наличности, записано, лист 552, и отмечено так: по книге 727 году, глава 35, № 7, лист 781». Описание шитья знамени повторяет текст предыдущих документов и опять указывает на наличие канители и надпись: «тропарь и кондак шит золотом и серебром». Отметки осмотра 1746 года указывают размеры полотнища, соответствующие нашему реальному памятнику и наличие шелковой бахромы «с золотом и серебром»<sup>90</sup>.

Необходимо указать, что в документе это описание знамени – единственное, помещенное не в числе знамен, и не в числе «вещей сверх преж-

---

<sup>88</sup> Яковлев Л.П. Русские старинные знамена // Древности Российского государства. Дополнение к III отделению. Б.м., 1865. С. 7.

<sup>89</sup> Там же. С. 7.

<sup>90</sup> РГАДА, ф. 396, д. 1252, л. 552.



ней 1727 года описи», а в ряду тех, которые хранились «в Оружейной большой казне и палате». За описанием знамени следует «глава» документа, которая фиксирует предметы парадного воинского церемониала: «шишак», рогатину и т.д.

В связи с этим позволим себе сделать предположение, что после того, как знамя в 1701 году стало знаменем уже новой петровской армии - Большого полка генерала-фельдмаршала Б.П. Шереметева, оно участвовало в торжественных церемониях XVIII в. Возможно, оно участвовало в траурной церемонии прощания с первым российским императором - Петром I. В описании погребения Петра под № 24 шествовало «Военное знамя красное, с такою же бахромою, несомое за Полковника Матвеем Воейковым». Следом за ним вели «Лейб-Пферд, (любимую лошадь) Императора, с красными и белыми перьями и под богатым седлом, ведомую подполковниками Хвостовым и Кенигом». Авторы описания дали пояснение: «Эта лошадь, принадлежит к военному знамени, представляющему императора, как Предводителя Армии»<sup>91</sup>. Знамя начинало процессию знамен, далее, за ним, следовали созданные для церемонии траурные знамена с гербами российских территорий<sup>92</sup>.

В Описи Мастерской и Оружейной палаты 1808 года это знамя записано уже в разделе «Знамена». Вновь, в отличие от нашего подлинного памятника, составитель описаний В. Соймонов фиксирует, что «подпись» вокруг Образа содержит кондак и тропарь и шита золотом и серебром - эти данные повторяют описание знамени еще XVII в., однако отличают от нашего подлинного памятника. В описании В. Соймонова имеется также указание, что вокруг полотнища «бахрома из червчатого шелка и пряженого золота гнездами между собою»<sup>93</sup>. В списке описаний это знамя, не имеющее к тому времени определенной атрибуции, записано двенадцатым. В следующем документе - Описи вещам Московской Оружейной палаты, составленной в 1835 г.<sup>94</sup>, описание этого знамени также помещено после описаний других больших знамен XVII в., имеющих кайму с указанием конкретной даты. Очевидно, что атрибуция его по-прежнему представлялась неопределенной.

В Описи Московской Оружейной палаты 1884 г., в документе, опубликованном уже через двадцать лет после выхода в свет труда Л.П. Яковлева, есть добавление по поводу сохранности памятника: «Все знамя сильно

---

<sup>91</sup> Описание погребения блаженной памяти императора Николая I с присовокуплением исторического опыта погребений царей и императоров всероссийских и некоторых других европейских государей. СПб., 1856. С. 37.

<sup>92</sup> Далее «Знамя красное старое» упомянуто в числе «Старые и вновь сделанные вещи» траурной церемонии императрицы Елизаветы Петровны в 1762 г. (РГАДА, ф. 248, оп. 90, д. 1452, л. 400). В документе отмечено, что «у оног с одной стороны бахромы нет на?».

<sup>93</sup> РГАДА, ф. 396, д. 1241 в, л. 77 - 77 об.

<sup>94</sup> РГАДА, ф. 396, оп. 2, д. 3800.

изорвано и по швам распоролось; в 1861 году исправлено ...»<sup>95</sup>. У знамени, и в Описи Л.П. Яковлева, и в Описи Московской Оружейной палаты 1884 г., отмечена бахрома «из золота и из малинового шелка». Такая бахрома имеется и на подлинном памятнике в настоящее время; однако она имеет значительные утраты в нитях, часть бахромы в нижней части полотнища и откоса, утраченные возможно еще к середине XVIII в., дополнены однотонной шелковой бахромой. Отметки об этом в Описи нет, что может подтвердить предположение, высказанное Н.А. Маясовой, о других значительных «исправлениях» памятника в 1861 г.

Таким образом, проанализировав документы, предложенные для обоснования атрибуции знамени «Всемирлостивый Спас», можно сделать следующие выводы. Во-первых, в исследовании Л.П. Яковлева, а затем - в основанной на этом исследовании Описи Московской Оружейной палаты, впервые знамя заняло первое место в списке знамен собрания, получив вполне определенную атрибуцию: «1552 г.», связавшую его с Казанским походом Ивана Грозного. Ни один из предшествующих источников данную атрибуцию не указывал. Во-вторых, вполне определенно только полотнище знамени можно датировать 1637 г., что определяется как документом о переделке полотнища, так и атрибуцией итальянской камки, которая, как мы указали выше, известна по памятникам не ранее начала 1670-х гг. В-третьих, много вопросов остается по поводу датировки шитого образа Спаса Нерукотворного на изучаемом нами памятнике, впервые зафиксированном в 1664 г. Что связывает его со временем Ивана Грозного? Н.А. Маясова отмечает, что «лик Спаса на знамени, художественный стиль его исполнения не соответствует образам середины XVI в.»<sup>96</sup>. Как мы уже отметили выше, повторяющиеся во всех источниках, начиная с 1664 г., описания шитья средника знамени в отдельных деталях не соответствуют сохранившемуся памятнику.

Представляется, что «обретение» знамени Ивана Грозного в исследовании Л.П. Яковлева связано, с одной стороны, с существовавшей исторической традицией, а с друго - с наличием в собрании знамен Оружейной палаты конкретного, но не датированного определенно памятника. Исследователь отождествляет его сначала с зафиксированным в самом раннем источнике знаменем, шитым по «червчатой» тафте (напомним, что это знамя с желтой «опушкой», которое прослеживается по документам с 1638 г., включало в композицию и изображения ангелов, и изображения херувимов), затем - со знаменем, описание которого указало на «червчатую» ткань и наличие надписи вокруг Образа (знамя с белой «опушкой», которое появилось в документах лишь в 1664 г., и полотнище которого полностью переделали в 1687 г.), а затем - со знаменем с шитым образом Спаса Эммануила, которое источники конца 80-х гг. XVII в. связали с именем

---

<sup>95</sup> Опись Московской Оружейной палаты Ч. 3. Кн. 1: Знамена, прапоры, значки, флаги и штандарты. М., 1884. С. 4.

<sup>96</sup> Маясова Н.А. Древнерусское лицевое шитье. М., 2004. С. 461.

Ивана Грозного. Отметим, что такой же подход к трактованию источников позднее, уже в 1911 г., повторил Ю.В. Арсеньев, но уже в своей реконструкции<sup>97</sup>.

Другой тип Нерукотворного Образа, который документы именуют «с херувимы», представляет второе знамя, сохранившееся в собрании Оружейной палаты<sup>98</sup>. Его создание исследование Л.П. Яковлева и Опись Московской Оружейной палаты связывают с именем царя Алексея Михайловича и датируют маем 1653 года<sup>99</sup>.

Полотнище знамени выполнено из тафты первоначально алого цвета (ткань сильно выцвела; ее цвет сохранился в отдельных местах около швов). Шитье центрального образа Спаса Нерукотворного<sup>100</sup> исполнено золотными и шелковыми нитями в особой технике двустороннего шва по синей тафте. По синей тафте шиты и десять херувимов, которые располагаются вокруг Лица и в откосе полотнища. Эти изображения дополняет роспись на полотнище золотом и серебром (звезды и надписи).

Лик Спаса полностью вписан в круг нимба, за его пределы выходят только концы прядей волос и борода (по типу «Спас Мокрая брада»). Темные коричневые волосы с черными контурами заканчиваются с каждой стороны двумя заостренными, слегка волнистыми прядями. Из-за отсутствия платы изображение кажется отвлеченным; подобная лаконичная композиция была видна издали, когда легкое полотнище развевалось на солнце; на значительном расстоянии подробности переставали читаться и воспринимались лишь общее колористическое звучание.

В изучаемых нами источниках содержится немного сведений по истории этого знамени; однако, прежде всего это его боевая история. Знамя самым непосредственным образом участвовало в походах русского войска 1654-1656 гг. вместе с царем Алексеем Михайловичем.

Боевые действия на русско-польском фронте развернулись летом 1654 г. Однако подготовка к войне с королем Речи Посполитой Яном Казимиром началась уже в 1652-1653 гг. 22 февраля 1653 г. царь Алексей Михайлович «совещался с боярами», а 14 марта «совершился государская мысль о сем деле». Историки отмечают сложную обстановку, в которой происходило принятие решения о начале войны. Воинам нужно было защищать православную веру, оскорбленную «государеву честь», воз-

---

<sup>97</sup> Ю.В. Арсеньев не указывает на конкретное сохранившееся знамя, оно было уже определено. Он приводит сведения документов XVII в., которые описывают три различных знамени (живописное, шитое и с образом Спаса Эммануила) см. Арсеньев Ю.В. О геральдических знаменах в связи с вопросом о государственных цветах древней России // Журнал Министерства Юстиции. 1911. № 3. С. 144-145.

<sup>98</sup> Зн-203/1-2, размеры: 158x300 см

<sup>99</sup> Яковлев Л.П. Русские старинные знамена // Древности Российского государства. Дополнение к III отделению. Б.м., 1865. II. С. 10; Опись МОП, с. 10-11.

<sup>100</sup> В настоящее время лицевая сторона полотнища после реставрации 1975-76 гг., выполненной реставратором музея Н.П. Ярмолович, закрыта реставрационным газом.

вращать похищенные злым временем и иноверческой силой «дедины и отчины» московских царей. Война, таким образом, для ее инициаторов трижды обосновывалась как справедливая – конфессионально, политически и исторически<sup>101</sup>.

25 мая состоялось заседание Земского собора, на котором приняли решение писать «во все окрестные государства» о «неправдах» короля Яна Казимира, что вынуждало царя Алексея Михайловича начать войну. Однако только 1 октября 1653 г. официально объявили войну королю Речи Посполитой<sup>102</sup>.

Царь Алексей Михайлович принял решение лично возглавить войско. Общая численность русских войск, действовавших против Польши в 1654 г. и охранявших южные границы от набегов татар, составляла не менее 63 тыс. чел.<sup>103</sup> К походу под Смоленск против польского и литовского короля Яна Казимира были сформированы большие полки, в числе которых были: Большой, Передовой, Сторожевой, Ертоульный и, кроме того, Особый большой полк.

Царь выступил в поход во главе Государева полка. «Государев» полк, созданный впервые Иваном Грозным для похода 1549 года, с этого времени стал старшим из всех полков<sup>104</sup>. В XVII в. в его состав входили стольники, стряпчие, дворяне московские и жильцы, выборный стрелецкий приказ и выборные полки «иноземского» строя. Г. Котошихин свидетельствовал: «Государев полк бывал в полном составе только тогда, когда сам государь повелит идти, своюю особою, на своих Государевых недругов ...»<sup>105</sup>.

Для всех полков, участвующих в походе, были приготовлены новые знамена, изображения на которых составили единый комплекс образов,

---

<sup>101</sup> Андреев И.Л. Алексей Михайлович. М., 2003. с. 264.

<sup>102</sup> Преображенский А.А. Алексей Михайлович // Демидова Н.Ф., Морозова Л.Е., Преображенский А.А. Первые Романовы на Российском престоле. М., 1996. С. 98.

<sup>103</sup> История внешней политики России. Конец XV – XVII век (От свержения ордынского ига до Северной войны). М., 1999. С. 289.

<sup>104</sup> В июле 1549 года в Разрядной книге в росписи войск для предстоящего похода на Казань впервые упоминается «Царев и великого князя полк» во главе с воеводой князем Иваном Федоровичем Мстиславским. После неудачного похода 1550 г., как отмечают исследователи, «царь и великий князь Иван Васильевич всеа Руси самодержец указал поместить тысячу человек бояр и дворян и городовых дворян и детей боярских в Московском, да в Дмитровском, да в Руском уездах ... для своего государева ратного дела поспешенья, чтоб были всегда готовы» (Зимин А.А. Тысячная книга 1550 г. и Дворовая тетрадь 50-х годов XVI в. М.-Л., 1950, с. 53, прим. 1.). Эта избранная «тысяча» насчитывала в действительности 1078 «лутчих слуг» благородного происхождения, набранных из 46 городов, разбросанных по всем землям Московского государства. Тысячники, чьи имена были занесены в т.н. «Тысячную книгу», составили элиту военного сословия – разряд дворян московских или Государев полк – конную гвардию Московских государей.

<sup>105</sup> Г. Котошихин. О России в царствование Алексея Михайловича. СПб, 1852, С. 107.



идеологическую программу похода. На белом с голубой каймой большом знамени Государева полка были написаны два образа: с одной стороны – Воскресение, с другой – Успение. Знамя было «подписано» (закончено) 17 мая 1654 г. 18 мая полк вышел в поход; собравшиеся на поле около Новодевичьего монастыря ратники со знаменами маршем прошли через всю Москву.

Перед государем шествовали рынды с парадным доспехом и другими военными регалиями. Далее следовали государевы знамена: большое знамя Государева полка, следом - «знамя тафтяное алое, на нем шит золотом и серебром грозный воевода Архистратиг Михаил», и перед самим царем - знамя с образом Спаса Нерукотворного<sup>106</sup>. Это знамя сразу получило особый статус – источники определяют его как «знамя, что взят перед Великим Государем в походах по все дни».

О походе царь регулярно сообщал в письмах своей семье. Эти документы не оставляют сомнений в руководящей роли Алексея Михайловича при осуществлении военных действий против неприятеля<sup>107</sup>. Знамя с «Нерукотворным Образом ... с херувимы и серефимы» следовало с государем в походах под Вильно (1655) и Ригу (1656), а по возвращении из походов знамя несли перед государем во время торжественного шествия в Москве. Документы указывают, что у «Государева знамени» неоднократно назначался стольник и воевода князь Андрей Иванович Хилков.

Как суммирует дальнейшую историю знамени Л.П. Яковлев, по возвращении в Москву «знамя это бывало в строю перед Государем во время его Государских походов, для смотров ратных людей его Государева полка». Таким образом, знамя хранилось в Государевой Оружейной казне и уже не выдавалось в полки во время боевых действий. Все приведенные документы лишь фиксировали его наличие и определяли сохранность как «ветхое»<sup>108</sup>.

По поводу истории создания знамени нужно сделать несколько уточнений. Л.П. Яковлев выявил и указал документы, по которым он датирует знамя маем 1653 года, т.е. знамя было создано за год до самого похода. В его тексте, повторенном затем в Описи Московской Оружейной палаты, приведены сведения о том, что знамя сделали «по приказу боярина Бориса Ивановича Морозова, и по образцу знамя, которое снес с верху [из Государевой казны] Казенного приказа дьяк Григорий Панкратьев; знамя то было тафтяное лазоревое, на нем шит Спасов Образ да херувимы»<sup>109</sup>.

---

<sup>106</sup> Яковлев Л.П. Русские старинные знамена // Древности Российского государства. Дополнение к III отделению. Б.м., 1865. II. С. 78.

<sup>107</sup> Преображенский А.А. Алексей Михайлович // Демидова Н.Ф., Морозова Л.Е., Преображенский А.А. Первые Романовы на Российском престоле. М., 1996. С. 99.

<sup>108</sup> В «росписи» 1664 года отмечено, что оно «на конце побилось», а в Описи 1687 года указано: «на конце в двух местах подкинуто тафтою» и т.д.

<sup>109</sup> Яковлев Л.П. Русские старинные знамена // Древности Российского государства. Дополнение к III отделению. Б.м., 1865. II. С. 10; Опись МОП, с. 10-11.



Историю знамени, послужившего «образцом», Л.П. Яковлев излагает в разделе своего труда, посвященного несохранившимся знаменам; оно записано первым и определено как «знамя шитое XVI в.»<sup>110</sup>. Это знамя упомянуто в самом раннем из сохранившихся источников – «Росписи Оружейной казны царя Михаила Федоровича» 1638 года<sup>111</sup>. Позднее, в описи 1643 г., добавлено, что «то знамя ветхо во многих местах пробилось»,<sup>112</sup> однако, можно предположить, что данное указание относилось к состоянию ткани полотнища. Л.П. Яковлев полагает, что история этого знамени продолжилась после 1653 г., ссылаясь на описание в «росписи» 1664 г.<sup>113</sup>

Однако выявленная исследователем запись от 2 мая 1653 г. в «Книге расходной, что отпускается в верх ко государю ... в хоромы и к государыне царице ... Марии Ильиничне в хоромы ж и в государеву и в Царицыну мастерские палаты, с 161 да по 162 г.» приведена в тексте исследования не полностью. В документе указано, что по принесенному «образцу» необходимо скроить новое полотнище, для чего выдана «лазоревая тафта» и шелковые нити «лазоревого» цвета «на тачку» (т.е. на шивку)<sup>114</sup>. Как мы уже указали выше, шитье нашего подлинного памятника выполнено по синему шелку, т.е. изначально его вышили на синем полотнище. По нашему мнению, речь в документе идет о «ремонте» старого знамени, о сохранении его шитья на полотнище из новой ткани синего цвета.

Основанием для нашего предположения является то, что, во-первых, дата указанной записи (2 мая) не является случайной – подготовка к войне отмечена еще в решениях весны 1653 г., а 2 мая были разосланы царские грамоты по поводу сбора в Москве войск (в первую очередь -

---

<sup>110</sup> Яковлев Л.П. Русские старинные знамена // Древности Российского государства. Дополнение к III отделению. Б.м., 1865. II. С.

<sup>111</sup> РГАДА, ф. 396, Оп. №3, д. 2948, № 52, л. 5: «9. Знамя а на нем шито Нерукотворенный Образ золотом и серебром и шелком по лазоревой тафте».

<sup>112</sup> Яковлев Л.П. Русские старинные знамена // Древности Российского государства. Дополнение к III отделению. Б.м., 1865. III. С. 3: «а по осмотру на том знамени и по сторонам около Спасова образа шито золотом и серебром херувими и серафимы и то знамя ветхо во многих местах пробилось».

<sup>113</sup> РГАДА, ф. 396, оп. 1, ч. III, д. 9266, л. 18: «Старых знамен. Знамя Всемилоствига Спаса Нерукотворенного с херувими починено вновь отдано столнику Князю Семену Андреевичу Хаванскому крест серебряной белой».

<sup>114</sup> Приведен текст этой записи полностью: «Мая в 2 день снес с верху дяк Григорей Панкратьев знамя тафтяное лазоревое для образца по нем шит Спасов образ да херувими а приказал ему Григорью боярин Борис Иванович Морозов скроить из ево же знамя из такия ж тафты и против того ж мера знамени длина по верху пять аршин по нижней стороне аршин десять вершков по стороне что к дереву два аршина пять вершков и тафты пошло лазоревой пять аршин шесть вершков по дватцати по пяти алтын аршин городцкой».

151 – 1643 году на тачку ползолотника шолку бурского лазоревого по три денег золотник купли у гречанина у Степана 762 года

И то знамя взял ко Гдреву верху стольник Семен Юрьев сын Милославского». РГАДА, ф. 396, оп. 2, д. 236, лл. 315 об. - 316.

Государева полка)<sup>115</sup>; а во-вторых, смотр Государева полка на Девичьем поле состоялся уже 13 июня<sup>116</sup>. За этот период выполнить шитые изображения было бы невозможно (вспомним, что на шитье одиннадцати звезд и двух херувимов для знамени с образом Спаса Эммануила ушло около двух месяцев; история этого же знамени нам показала, что смена ткани полотнища у знамени с шитым образом не вызывала изменений его статуса).

Дата второй записи в той же «Книге расходной ...», указанная Л.П. Яковлевым и отнесенная им к истории нашего знамени, - 28 августа 1653 года; в документе говорится об именном Указе царя Алексея Михайловича и начале работы со «знаменем большим»<sup>117</sup>. Напомним, что по именным указам изготавливались знамена Больших полков. Источники называют «большим» знамя Государева полка, которое выполнили к началу похода. Документ вновь не указывает на создание нового шитья: мастер Шатерного приказа Иван Янышев взял шелковые нитки для работы и красное сукно (для крепления полотнища к древку ?); каких-либо сведений о выдаче золотых нитей на исполнение шитья в этом документе нет.

Работа мастеров Шатерного приказа охарактеризована И.Е. Забелиным<sup>118</sup>. В его исследовании несколько раз на протяжении 1650-52 гг. упоминается имя Ивана Янышева в связи с выполнением различных работ: оклейкой киота и ларцов золотым бархатом для царицы Марии Ильинич-

---

<sup>115</sup> 2 мая посланы Государевы грамоты ... к воеводам и к приказным людям, велено ... сказать стольникам, и стряпчим, и дворянам Московским, и жильцам и иноземцам, которые в Москве, чтоб они ехали к Москве со всею с полною службою и были на Москве на указанный срок. Велено ... выслать изо всякого города по два человека дворян добрых и разумных людей и выслать в Москве на указанный срок, мая ко 20 числу. См. Дворцовые разряды. Т. III. СПб., 1852. Стб. 350.

<sup>116</sup> Дворцовые разряды. Т. III. СПб., 1852. Стб. 355.

<sup>117</sup> Августа в 28 день по Гдреву цреву и Великого князя Алексея Михайловича Всеа Русии имянному указу взял в верху ко Гдрю Иван Янышев шолка бурского три кулко розных цветов весу одинатцать золотников [45 г. — М.Г.] по полчетверти денги золотник купли у гречанина Ивана Степанова 160 году мая в ... день. Сукна красного литовского аршин шестнатцать алтын купля у Томило Матвеева 761 августа в 15 день. А сказал про шолк велел де ему взять Гдревым словом Родивон Матвеев сын Стрешнев а теми де шолки шить знамя болшое а память не будет а про сукно сказал память будет из иноземского приказа. РГАДА, ф. 396, оп. 2, д. 236, лл. 453 об. - 453.

<sup>118</sup> Забелин И.Е. Домашний быт русских царей и цариц в XVI и XVII столетиях. Т. III. Материалы к тому I, части II. С. 721: «Шатерные мастера днюют и ночуют в Столовой палате для верховых дел и для всяких нужных починок по 2 человека; они же кресла и места церковные бархатами золотыми и сукнами обивают; и шатры, и палатки, и наметы, и полавочкики травные и травные суконные, и надественники, и отворы кумачные и крашенинные и полотняные делают вновь, а старые починаяют, что получитя повседневно; и в походы ездят, и в хоромах на Москве, и в селах зо[ло]тными кожами и сукнами, и холстами обивают; их же в Мастерские палаты берут для великих дел беспрестанно, из них же на службе бывають по человеку».

ны; изготовления подножия для царицы Марии Ильиничны; в 1650 году он «наклеивал на полотно Савы чудотворца образец с житием, на бумаге писан», а в 1652, вместе с братом Федором, «знаменил» пелены, хоругвь с образом Архангела Михаила<sup>119</sup> и поручи<sup>120</sup>. Однако эта последняя работа отмечена особо: оговорено время на ее выполнение – 18 недель, и оплата, которая составила «по 10 денег на день, всего 12 рублей 20 алтын».

Относительно работы над знаменем в 1653 году таких указаний не отмечено. Н.А. Маясова, очевидно, учитывая и художественные, и технологические особенности шитья, предполагает участие в создании образа мастериц царицной светлицы<sup>121</sup>: «Мы считаем, что в шитье личного участвовали светличные мастерицы, поскольку сведений о выполнении мужчинами подобной работы мы не имеем, в то время как тонкое, искусное и сложное двустороннее шитье было под силу опытным мастерицам царицы, чему не противоречит и общий стиль произведения». По нашему мнению, скорее всего речь в указанном Л.П. Яковлевым документе августа 1653 г. шла о поручении мастеру Шатерного приказа Ивану Янышеву исполнения полотнища «большого знамени Государева полка».

Документы не указывают, было ли знамя с образом Спаса Нерукотворного на смотре Государева полка в июне 1653 г. Однако через год, в мае уже 1654 г., относительно Государева знамени указано, что на нем «Нерукотворенный Образ ... с херувимы и серафимы», и «вшивано в алую тафту»<sup>122</sup>. Этот факт смены цвета полотнища знамени представляется нам немаловажным моментом в истории и самого знамени, и в истории русских знамен и, несомненно, он требует специального изучения. Для нас важно и то, что смена цвета полотнища произошла в течение конкретного периода – с мая 1653 г. по май 1654 г. Как представляется, и отсутствие достаточного времени, и хорошая сохранность безупречно выполненного шитья, в котором в настоящее время не видно следов поновлений, могли служить основаниями для сохранения на новом, уже алого цвета полотнище старого образа, вышитого по синей тафте<sup>123</sup>.

---

<sup>119</sup> Хоругвь с образом Архангела Михаила хранится в собрании Оружейной палаты (см. Маясова Н.А. Древнерусское лицевое шитье. М., 2004. Кат. № 132, с. 372-373).

<sup>120</sup> Забелин И.Е. Домашний быт русских царей и цариц в XVI и XVII столетиях. Т. III. Материалы к тому I, части I, с. 700, 718; Материалы к тому II, с. 728.

<sup>121</sup> Лицевое шитье // Русское художественное шитье XIV – начала XVIII века: Каталог выставки / Авт. вступит. ст. и сост. Н.А. Маясова, И.И. Вишневская. М., 1989. С. 17.

<sup>122</sup> Яковлев Л.П. Русские старинные знамена // Древности Российского государства. Дополнение к III отделению. Б.м., 1865. II. С. 78.

<sup>123</sup> Кроме того, укажем, что уже в ноябре 1653 года было сделано вновь новое знамя похода – знамя Большого полка, затем к маю 1654 года, до выхода войска в поход, был выполнен еще ряд знамен для больших полков войска. Все они выполнены из тафты различных цветов в технике живописи и имеют громадные размеры

Поскольку данные документов неоднозначны<sup>124</sup>, не будем стараться реконструировать ход рассуждений исследователя, и подведем некоторые итоги.

В самом важном для истории знамен источнике – описи Оружейной палаты 1687 г. – зафиксировано три шитых знамени с Нерукотворным Образом. Два из них – рассмотренные нами ранее описания знамен с желтой «опушкой» и с белой «опушкой», и под № 1 – знамя с шитым Нерукотворным Образом, «херувимы золотом и серебром и шолки, вшито в алую тафту»<sup>125</sup>. Таким образом, это было единственное знамя, которое сохранило иконографию «с херувимы». Кроме этого, документы XVII в.<sup>126</sup> зафиксировали особый статус этого памятника, его непосредственное расположение рядом с персоной царя.

Н.А. Маясова отмечает это шитое произведение как особое, отличное по художественным приемам от общего ряда лицевого шитья середины XVII в.<sup>127</sup> Исследователь указывает, что аналогичные приемы шитья – «по форме», без оттенков в личном – характерны для произведений середины XVI в., приводя в пример ряд сохранившихся памятников.<sup>128</sup>

Н.А. Маясова, вслед за исследованием Л.П. Яковлева, однозначно датирует создание шитья образом маем 1653 г. Однако ею никак не прокомментирован указанный в ею же описании факт того, что первоначальный фон шитья – синего цвета, тогда как полотнище выполнено алым. По нашему мнению, это могло произойти только в том случае, если древнее шитье было переложено на новый фон.

Подведем итоги этой части исследования. Шитые образы на полотнищах русских знамен делали полотнища уникальными, почитаемыми особо. Если документы Оружейной палаты первой половины XVII в. зафиксировали всего два знамени с шитым Нерукотворным Образом, то к 1687 их стало всего три – на одном из них (с желтой опушкой, известном по документам с 1638 г.) значительно пострадало шитье, второе знамя («с херувимы») стало повторением своего предшественника (а возможно, шитье Образа продолжило жить с новым полотнищем) и третье знамя появилось в документах только в 1664 г. Позднее уже не встречается исполнение

---

(2,5 x 4,5 м). Эта работа, несомненно, должна была потребовать участия большого количества лучших мастеров и значительного времени.

<sup>124</sup> Например, Л.П. Яковлев считает, что «роспись» 1664 г. зафиксировала знамя из "лазоревои" тафты, но в описании нет указаний на цвет и технику исполнения.

<sup>125</sup> РГАДА, ф. 396, оп. 2, д. 936, л. 553.

<sup>126</sup> В описаниях имеются уточнения: «бывает перед великим Государем в походах» (1664 г.); в описи 1675 года оно указано в числе знамен, которые «в прошлых во 162 (1654) и во 164 (1656) годах по Указу великого Государя в его Государских походах в смоленском, и в виленском, и в рижском было за ним великим Государем в его Государском полку»: «у воевод у Князя Андрея Ивановича Хилкова с товарищи было знамя Спасов образ что возят перед Государем по вся дни».

<sup>127</sup> Маясова Н.А. Древнерусское лицевое шитье. М., 2004. С. 49.

<sup>128</sup> Там же. С. 34, 50, 51.



образов на полотнищах в технике шитья.

Ряд знамен с Нерукотворным Образом в 1660 г. пополнился живописным полотнищем, на что указывает роспись 1664 г.<sup>129</sup> Его полотнище выполнено из червчатой камки, а композиция повторяла иконографию «со ангелы»<sup>130</sup>. К сожалению, роспись золотом на данном знамени сохранилась очень плохо, почти не видна. Отличает знамя от представленных нами выше шитых знамен то, что на нем обозначена кайма, однако, к сожалению, уже в описи 1687 года воспроизвести изображения на ней из-за плохой сохранности было невозможно<sup>131</sup>.

В исследовании Л.П. Яковлева отмечен целый ряд назначений этого знамени на службу в полки: в 1661 г. - в Севск с Г.С. Куракиным, в 1664 г. - в Калугу с П.В. Шереметевым, в 1677 г. - в Путивль с В.В. Голицыным, в 1678 г. - в Новый Оскол, в 1679 г. - в Мценск с П.В. Шереметевым, в 1680 г. - в полк В.Д. Долгорукова, в 1681 г. - в полк Я.Ф. Долгорукова<sup>132</sup>. Отметим, что это знамя не связано с участием в походах вместе с самим государем.

Эти три знамени с Нерукотворным Образом, ставшие предметом исследования, были знаменами больших полков и все они зафиксированы в описи Оружейной палаты 1687 г. Однако в изучаемой нами группе знамен Оружейной палаты Нерукотворный Образ помещен и на полотнищах иного ранга.

Система знамен предусматривала знамя каждой отдельной части войска; например, в каждом полку было определено одно старшее большое полковое знамя и несколько воеводских. Воевода Большого полка мог командовать и «разрядом» – т. е. несколькими объединенными полками<sup>133</sup>, ему подчинялись и воеводы, сидевшие «по городам» и т. д.

В собрании Оружейной палаты хранится всего три воеводских знамени XVII в.; на двух из них изображен образ Нерукотворного Спаса<sup>134</sup>. Оба знамени имеют прямоугольную форму и выполнены из белой тафты. Эти знамена впервые зафиксированы в составе собрания лишь в Описи 1835 года; в связи с этим их предыдущая история и принадлежность остались

---

<sup>129</sup> РГАДА, ф. 396, оп. 1, д. 9266, л. 29.

<sup>130</sup> Зн-152/1-2, размеры: 156 x 252 см.

<sup>131</sup> Всего в Описи Оружейной палаты 1687 г. в числе знамен Больших полков указано четыре знамени с живописными изображениями Нерукотворного Образа «со ангелы»; три из них не сохранились. Одно – из «червчатой» камки - известно еще по росписи 1638 г., на нем было указано имя царя Михаила Федоровича и дата – 1614 г. Второе имело надпись с текстом тропаря вокруг образа, его откос и кайма были белые, а в откосе помещено изображение Архангела Михаила и Иисуса Навина; у третьего вокруг белого средника кайма была «жаркая».

<sup>132</sup> Яковлев Л.П. Русские старинные знамена // Древности Российского государства. Дополнение к III отделению. Б.м., 1865. С. 30.

<sup>133</sup> Яковлев Л.П. Русские старинные знамена // Древности Российского государства. Дополнение к III отделению. Б.м., 1865. С. 28.

<sup>134</sup> Зн-138/1-2, размеры: 134 x 188 см; Зн-175, размеры: 98 x 144 см.



неизвестными. По поводу одного из них, с плохо сохранившейся, но очень выразительной композицией Нерукотворного Образа на убрусе, поддерживаемого ангелами, у Л.П. Яковлева указано: «когда и откуда поступило это знамя сведений нет»<sup>135</sup>.

Второе воеводское знамя имеет более сложную композиционную программу. Центральным образ на убрусе, поддерживаемый архангелами, дополняют расположенные под ним изображения святых угодников Михаила, Георгия и Сергия. Обрамляет композицию венки из стилизованных виноградных ветвей; по углам полотнища расположены звезды.

Значительный интерес представляет история поступления этого знамени в собрание. Л.П. Яковлев указывал, что оно было передано в Оружейную палату по распоряжению императора Николая I в 1827 году. Знамя было поднесено императору отставным майором Челищевым. В документе о передаче памятника, подписанном министром императорского двора князем П.М. Волконским, со слов Челищева указали: «Сие Великокняжеское знамя Великого Князя Дмитрия Донского, бывшее во время битвы с татарами на Куликовом поле, где убит носивший сие знамя знаменитый Брянский»<sup>136</sup>. Конечно, Л.П. Яковлев не сомневался в фантастичности этих сведений; он отнес знамя к воеводским знаменам и датировал XVII столетием. Приведя список источников и исследований, связанных с Куликовской битвой, он заключил: «ясно, что белое знамя, представленное г. Челищевым, никак не может быть *черным* Великокняжеским знаменем...» - цвет полотнища был для него основным аргументом источников. Кроме этого, Л.П. Яковлев отметил, что «характер живописи этого знамени совершенно одинаков с характером живописи на знаменах XVII века и даже начала XVIII века».

"Обретение" знамени Дмитрия Донского в 1927 г. вновь свидетельствует о стремлении поддержать традицию воинских знамен с образом Спаса Нерукотворного. Для людей первой половины XIX в., в эпоху поисков национальной идентичности, когда, можно сказать, благодаря трудам историков «была оглашена» традиция, породившая эту «легенду» памятника, символика знамен русской армии была совершенно иной и данное знамя действительно представлялось "древним".

Мы можем согласиться с мнением Л.П. Яковлева - образы на изучаемых нами полотнищах воеводских знамен могут быть датированы второй половиной – концом XVII в.

Еще два знамени в изучаемой нами группе памятников представляют полковые знамена. Одно из них – знамя стрелецкого полка. Стрелецкое войско, учрежденное Иваном IV в 1545 г.<sup>137</sup>, в XVII в. составляло постоян-

---

<sup>135</sup> Яковлев Л.П. Русские старинные знамена // Древности Российского государства. Дополнение к III отделению. Б.м., 1865. С. 37.

<sup>136</sup> Там же. Примечание 609. С. 25.

<sup>137</sup> В 1550 г., в период подготовки к походу на Казань, было создано шесть стрелецких полков по 500 человек в каждом.

ную русскую пехоту. В отличие от воеводских знамен, полковые знамена стрельцов XVII в. имели огромные размеры. Так, данное знамя имеет размеры 317 x 245 см.

Образ Спаса Нерукотворного на убрусе, поддерживаемом ангелами, помещен в верхней части средника полотнища. Белый плат ярко выделяется на темно-синем фоне средника. Очень выразительны крупные фигуры предстоящих: справа – св. апостол Петр и св. мученица София с Верой, Надеждой и Любовью, слева – св. Иоанн Предтеча и св. Николай Мерликийский, святых - покровителей царей Ивана и Петра Алексеевичей и царевны Софьи. На оборотной стороне знамени в верхней части средника помещено изображение образа Богоматери Знамение и предстоящие: справа – св. Алексей Митрополит и св. Сергей Радонежский, слева – св. митрополиты московские Петр и Иона. Обрамляет знамя пышная кайма с выполненным в технике аппликации узором; в углах каймы – изображения херувимов. В центре верхней части каймы помещено традиционное на знаменах изображение восьмиконечного креста на подножии. Крест повторялся и в навершии (в настоящее время навершие не сохранилось).

Знамя датируется второй половиной XVII в., однако, эта датировка представляется не совсем корректной. Скорее более корректна датировка, зафиксированная в XIX в.: времени царей Ивана и Петра Алексеевичей и царевны Софьи, т.е. 1682-1689 г. В собрании Государственного Эрмитажа хранится стрелецкое полковое знамя, на котором также помещено изображение образа Спаса Нерукотворного и предстоящих.<sup>138</sup> Однако знамя из собрания Государственного Эрмитажа имеет точную дату создания, которая указана в надписи на кайме – 1689 г. Представляется, что изучение программы знамени собрания Оружейной палаты может дать дополнительные аргументы для уточнения датировки памятника.

Следующий в определенном нами для изучения ряду памятник относится к полковым знаменам солдатских полков<sup>139</sup>. К сожалению, полотнище знамени сохранилось не полностью; во время реставрации начала 1860-х годов остатки ткани полотнища закрепили на хлопчатобумажный тюль, а по периметру реконструированное «полотнище» даже обшили бахромой.

Образ Спаса Нерукотворного на убрусе, поддерживаемом ангелами, помещен в центре полотнища, в круге, на камке зеленого цвета; на оборотной стороне, также, как и на предыдущем знамени, помещен образ

---

<sup>138</sup> См. Вилинбахов Г.В. Эмблематика знамени 1689 г. из собрания Государственного Эрмитажа // У истоков русской культуры. XVI-XVII в.: Сборник статей. СПб., 1995. С. 63-71, рис. 36-39.

<sup>139</sup> Солдатские полки были наиболее современными и эффективными подразделениями в составе русского войска XVII в. Ко 2 половине XVII в. по численности и боевой мощи они стали главным элементом в вооруженных силах России. К 1682 г. насчитывалось 20 полков конницы и 38 - пехоты, которые составляли 2/3 российской армии.

Богоматери Знамение. Документы XIX в. датируют его также временем царей Ивана и Петра Алексеевичей и царевны Софьи (1682-1689).

Оба полковых знамени поступили в собрание Оружейной палаты в 1863 году из Санкт-Петербургского Арсенала, вместе с целым рядом других знамен конца XVII – начала XVIII в., что связано самым непосредственным образом с деятельностью Л.П. Яковлева по изучению собрания Оружейной палаты<sup>140</sup>. Однако в связи с этим, какие-либо ссылки на документы, связанные с историей знамен, отсутствуют.

И завершает изучаемый нами ряд знамен с образом Спаса Нерукотворного прапор<sup>141</sup>, датированный XVII в.<sup>142</sup> Традиционное для прапоров изображение покровителя ратных сил архангела Михаила помещено на оборотной стороне прапора. В центре лицевой стороны полотнища - образ Спаса Нерукотворного на убрусе, поддерживаемом двумя ангелами, по которому прапор можно датировать концом XVII в. Интересно отметить, что цвет полотнища прапора в документах (а он отмечен в источниках только с 1711 г.) указывается как «рудожелтый», т.е. темно-желтый. Два «хвоста» («откоса») прапора темно-синего цвета; на них помещены традиционный для прапоров изображения солнца, месяца и звезд.

Таким образом, проведенное нами исследование показывает, что атрибуция группы знамен с образом Спаса Нерукотворного собрания Оружейной палаты сложилась во второй половине XIX в. и впервые зафиксирована в опубликованном в 1865 г. труде Л.П. Яковлева «Русские старинные знамена», а затем в 1884 г. в специальном томе Описи Московской Оружейной палаты. Несмотря на то, что эта атрибуция стала основой историографической традиции XIX – XX вв., она требует более точного обоснования на современном уровне исторического знания. Но сейчас мы можем уточнить, что полковое стрелецкое знамя, ранее определенное как «вторая половина XVII в.» можно датировать 1682-1689 гг., а еще четыре знамени (два воеводских, полковое солдатское и прапор) скорее всего, датируются последней четвертью XVII в.

Несомненно, что два наиболее значимых в этой группе феномена русской истории и культуры, к которым относятся знамя «Всемилоостивый Спас» и знамя царя Алексея Михайловича, требуют особенно внимательного изучения. Их атрибуция сложилась как результат исследовательских изысканий и нуждается в дополнительной верификации. Атрибуция зна-

---

<sup>140</sup> См. Голованова М.П. Особенности формирования собрания знамен Оружейной палаты в XIX в. // Филимоновские чтения. Выпуск 2. М., 2004. С. 230-243.

<sup>141</sup> Зн-214/1-2

<sup>142</sup> Прапор - это небольшое знамя с одним или несколькими «хвостами», которое могло быть личным знаком командира различного ранга. Царские прапоры изготавливались из шелковых узорных тканей и расписывались золотом и серебром. Прапоры отличались разнообразием цветов и изображений в средней, прямоугольной части полотнища. В них помещали как изображения священного для русских воинов покровителя ратных сил архангела Михаила, так и изображения грифов, гербов.

мени «Всемиловитый Спас» скорее представляет историю «обретения» воинской реликвии, восстановления ее вещественной репрезентации, которая была актуальна не только в XIX в., но, как мы видели, и для второй половины XVII в.

Однако эти «обретения» самым непосредственным образом свидетельствуют о стремлении упрочить традицию знамени с образом Спаса Нерукотворного. Эта традиция имела свое развитие и в знаменах конца XIX – начала XX в. Возможно, что работа Л.П. Яковлева по изучению собрания Оружейной палаты и публикация его исследования, которая представила «обретенные» реликвии русской истории, дали основания для проведения реформ знаменной системы. В 1883 году император Александр III ввел новый образец знамен, который, как считалось, имел своим прообразом старинные русские стяги. На лицевой стороне полотнища знамени полка стали помещать христианский образ, связанный со святым - покровителем полка. Однако позднее, в 1900 г., образец для всех полков был установлен один – образ Спаса Нерукотворного<sup>143</sup>. Так традиции, воспроизведенные в коллективной памяти, были утверждены в качестве памяти официальной.

Знамена с образом Спаса Нерукотворного, которые стали объектом нашего исследования, представляют различные типы знамен, существовавшие в русском войске XVII в. – от знамени похода, знамени главного полка, возглавляемого самим государем, до небольшого прапора, личного знака командира. Немаловажным направлением исследования нам представляется и поиск истоков традиций формирования знаковой системы знамен русского войска XVI - XVII в., которая в историографии XIX в. изучалась лишь рамках национальной истории. Так, например, исследователи указывают, что «широкое распространение иконографии Спаса Нерукотворного в русской иконописи, в том числе в XIII – XIV вв., было, вероятно, обусловлено и осознанием защитной, заступнической функции этих изображений, широко известной в Византии и во всем православном мире»<sup>144</sup>.

Изучение данной темы далеко не окончательно, оно сохраняет перспективы на дальнейшие шаги, а высказанные положения мы считаем лишь этапом в изучении предмета. Необходимо дальнейшее расширение источниковой базы, выявление круга изобразительных источников и памятников шитья. Для уточнения истории и атрибуции каждого конкретного памятника нужны серьезные дополнительные исследования; в данной статье мы лишь попытались наметить возможные дальнейшие пути их изучения.

---

<sup>143</sup> Габаев Г.С. Краткий очерк развития образца русских знамен и штандартов в XIX в. Знамена и штандарты, пожалованные русскими государями регулярным войскам в течении XIX века. С 40 схематическими рисунками. Б.м., б.г. Отт. из "Журнала императорского Русского военно-исторического общества". 1911. № 4-6. С. 5-6.

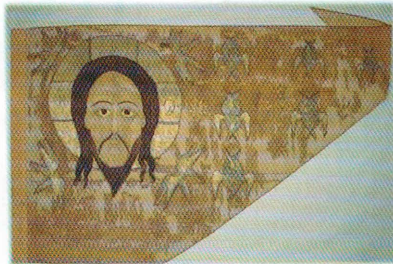
<sup>144</sup> Смирнова Э.С. Иконы Северо-Восточной Руси. Середина XIII – середина XIV века. М., 2004. С. 158.



**РЕЛИКВИИ РОССИЙСКОЙ ИСТОРИИ  
ИЗ СОБРАНИЯ ОРУЖЕЙНОЙ ПАЛАТЫ  
МОСКОВСКОГО КРЕМЛЯ:  
ЗНАМЕНА С ОБРАЗОМ  
СПАСА НЕРУКОТВОРНОГО  
(см. стр. 22)**



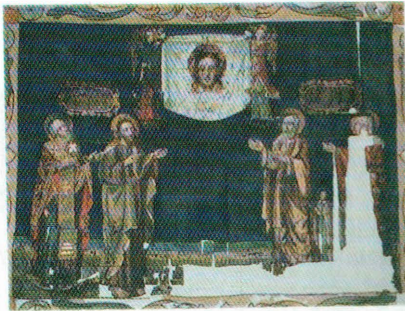
**Знамя «Всемиловитый Спас»**



**Знамя царя Алексей Михайловича**



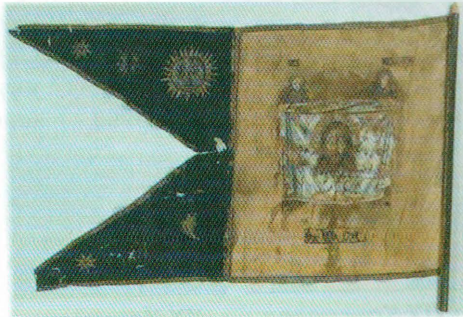
**Знамя воеводское**



**Знамя полковое стрелецкое**



**Знамя полковое солдатское**



**Прапор**