

МИХАИЛ КОНСТАНТИНОВИЧ ШЕЛКОВЕНКО: КРАТКАЯ БИОГРАФИЯ И ОСНОВНЫЕ ТВОРЧЕСКИЕ СВЕДЕНИЯ (см. илл. на 2 и 3 стр. обложки и 2 и 3 стр. цв. вкладки)

Михаил Константинович Шелковенко родился в городе Рязани 6 января 1954 г. в семье художника (отец – Шелковенко Константин Карпович – художник-живописец, мать – Шелковенко (Жарова) Мария Никитична – домохозяйка). В 1961-1969 гг. учился в 9-й восьмилетней школе г. Рязани.

Художественные способности проявились еще в детстве. Сначала некоторое время посещал изостудию Дворца пионеров (руководитель – Гречанинова), а в 1965-1969 гг. одновременно с обучением в общеобразовательной школе учился в 1-й детской художественной школе г. Рязани. Рисунки М.К. Шелковенко в 1968 г. были награждены дипломом международной выставки детского рисунка, состоявшейся в г. Монреале.

В 1969 г. поступил в Рязанское художественное училище на отделение промышленной графики и плаката, которое незадолго до этого было сформировано на базе оформительского отделения. Ведущими преподавателями стали Ю.П. Кузнецов и Л.А. Соколов. В училище помимо учебы занимался спортом (лыжные и легкоатлетические кроссы, баскетбол). В 1972 г. в составе студенческого строительного отряда Радиотехнического института работал в Средней Азии (Чимкент). В 1973 г. с отличием окончил училище, выполнив серию из 5 дипломных плакатов, посвященных защите окружающей среды (по случайному совпадению в том же году 5 июня было объявлено ООН днем защиты окружающей среды). В том же году на всесоюзной выставке дипломных работ выпускников средних учебных заведений, состоявшейся на ВДНХ СССР, плакаты М.К. Шелковенко были награждены бронзовой медалью.

В 1973 г. поступил в Московский Государственный художественный институт им. В.И. Сурикова на факультет графики. Специализировался в мастерской станковой графики и в технике гравюры на металле (офорт) у таких педагогов как Народные художники СССР, академики, профессора Е.А. Кибрик и Н.А. Пономарев, Заслуженный художник РСФСР Б.А. Успенский, А.Б. Якушин, О.И. Ардимасов. В 1979 г. окончил институт, с успехом защитив диплом тремя сериями графических работ, выполненными в разных техниках офорта: «Четыре времени», «Алтайский август», «Портреты в мастерской». По результатам этой работы в 1980-1981 гг. являлся стипендиатом Союза художников СССР.

Вернувшись в Рязань сразу по окончании института, поступил на работу в Рязанские художественно-производственные мастерские Художественного Фонда СХ РСФСР. Первое время творческой работой молодой художник занимался в персональной студии своего отца, а в 1981 г. получил от Рязанской организации СХ РСФСР собственную творческую мастерскую (студию). В том же году был принят в Союз художников СССР.

ЮБИЛЕЙ М.К. ШЕЛКОВЕНКО
(см. стр. 4)



Заслуженный художник Российской Федерации
Михаил Константинович ШЕЛКОВЕНКО

С самого начала своей работы в Рязани зарекомендовал себя не только творчески, но и общественно активным человеком. С 1982 г. М.К. Шелковенко стал членом Городского художественного совета и Художественного совета РХПМ ХФ СХ РСФСР. В 1983 г. избран в Правление Рязанской организации СХ РСФСР – заместителем председателя Правления. При первом избрании курировал вопросы творчески-производственной деятельности РХПМ, при повторном – назначен ответственным за выставочную деятельность организации.

В этот период М.К. Шелковенко удалось наладить регулярное проведение ежегодных областных художественных выставок («весна» и «осень»), выставок молодых художников Рязани и художников-любителей. К участию в выставках и к организации их экспозиции активно привлекаются студенты Рязанского художественного училища. За эти годы были организованы первые ретроспективные тематические выставки: «Натюрморт», «Портрет», «Пейзаж».

В 1987 г. в выставочном зале Рязанской организации СХ РСФСР началось ежегодное проведение выставок детского художественного творчества, главным организатором которых и стал М.К. Шелковенко. Тогда же он начал активно публиковать статьи о проблемах художественного творчества в Рязани (в том числе – и детского) в областной печати, в изданиях СХ РСФСР журнале «Художник» и газете «Художник России», в журнале «Юный художник».

В конце 1988 г. М.К. Шелковенко избран Председателем правления Рязанской организации СХ РСФСР. С 1989 г. является постоянным членом Уставной комиссии СХ РСФСР (в дальнейшем – Союз художников России). Автор ряда разделов первой редакции Устава СХР и его повторных редакций, автор первой редакции Устава Рязанского Союза художников. Находясь в должности председателя Правления, впервые организовал несколько больших выставок рязанских художников за пределами области: в Ленинграде (1989 г.), в Москве (1990 г.), в Туле (1992 г.).

На накопленном опыте регулярного проведения детских выставок организовал в Рязани (1990 г.) первый объединенный Пленум творческих Союзов РСФСР, посвященный детскому художественному творчеству. Проведение пленума сопровождалось большой выставкой детских работ, привезенных участниками со всех концов страны и со всей Рязанской области. Организация детских выставок в выставочном зале Рязанского Союза художников не прекращалась до 1995 г. (позже выставки стали проводиться в Детской картинной галерее, куда и был передан архив первых выставок). За эту деятельность художник в 1993 г. был отмечен знаком «Отличник народного просвещения».

С 1991 г. М.К. Шелковенко – Председатель Рязанского Союза художников, эту должность он оставил в 1994 г. в связи с избранием в Секретариат Правления Союза художников России, состоявшимся на очередном съезде СХ России в конце 1993 года. В том же году ему присвоено почетное звание «Заслуженный художник Российской Федерации».

В 1997 г. «за особые заслуги в благородном деле защиты детства» ему выражена Признательность Российского детского фонда и Международной ассоциации детских фондов.

В творческой жизни Рязанской организации СХ РСФСР (позже – СХ России) начал активно участвовать, будучи еще студентом института им. В.И. Сурикова. Постоянно выставляет свои работы почти на всех областных художественных выставках с 1974 г., а с 1976 г. – на многих все-союзных, всероссийских, зональных (региональных) выставках. Приехал после института в Рязань, сразу же организовал совместно с однокурсником С.И. Ковригиным выставку «120 офортов». За серию графических работ (офорты и рисунки с видами рязанской природы), показанную на республиканской выставке «Россия» в 1982 г., награжден 1-й премией ЦК ВЛКСМ, Министерства культуры и Союза художников РСФСР для молодых авторов. В 1983 г. совместно с В.А. Шестаковым и С.И. Ковригиным организовал в Рязанском художественном музее выставку «Рисунок». За участие во всероссийской выставке, посвященной юбилею столицы в 1997 г., награжден медалью «В память 850-летия Москвы». Неоднократно принимал участие в творческих пленэрах, организованных Союзом художников: в Касимове, Зарайске, Коломне. В 2000 г. в связи с 60-летием Рязанского Союза художников награжден Почетной грамотой Главы администрации Рязанской области, а в 2003 г. в связи с 225-летием образования Рязанской губернии – отмечен его Благодарностью.

В 1993 г., накануне юбилея г. Рязани М.К. Шелковенко было поручено разработать герб Рязани. В результате этого труда к 900-летию города в конце 1994 г. был восстановлен в употреблении исторический герб Рязани.

Одновременно к 100-летию С.А. Есенина им были выполнены рисунки гербов старинных дворянских родов, владевших поместьем в с. Константиново.

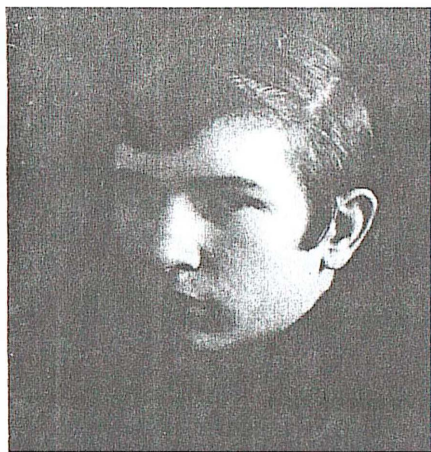
В 1997 г. при администрации Рязанской области была создана Геральдическая комиссия, членом которой стал М.К. Шелковенко; первоначально в должности секретаря комиссии, а затем – ее консультантом и экспертом. За прошедшее время им созданы герб и флаг Рязанской области, гербы большинства ее муниципальных образований, флаги гг. Рязани и Скопина, Рязжского, Шилковского и Сараевского районов, герб и флаг г. Новомосковска и Новомосковского района Тульской области. М. Шелковенко участвовал в разработке проектов гербов Тульской, Архангельской, Оренбургской, Челябинской областей. Им также разработан штандарт главы администрации Рязанской области – первый должностной знак такого рода для главы субъекта Российской Федерации, одобренный Геральдическим советом при Президенте Российской Федерации и внесенный в Государственный геральдический регистр РФ. Им также разработаны основные положения законов Рязанской области «О гербе Рязанской области» и «О флаге Рязанской области», Положения «О гербе...» и «О флаге...» г. Рязани, типовые Положения о гербах и флагах для всех муниципальных образований Рязанской области.

В 2001 г. им выполнены рисунки гербов всех муниципальных образований Рязанской области, герба и флага области для первых официальных Свидетельств Геральдического совета о внесении этих знаков в Геральдический регистр. Свидетельства № 2-35 вручены владельцам 22.03.2003 г. на официальной церемонии празднования 225-летия Рязанской губернии.

С 1998 г. М.К. Шелковенко неоднократно участвовал в Федеральных совещаниях по вопросам территориальной, муниципальной и родовой геральдики. Его доклады опубликованы в официальных сборниках Геральдического совета при Президенте РФ, статьи по истории и практике геральдики опубликованы в российском историческом журнале «Родина», научно-популярном журнале «Гербовед», рязанских журналах «Меценат и мир», «Утро», в областных, городских и районных газетах в Рязанской области, в городах Коломна и Зарайск. Всего на сегодняшний день – более 60 публикаций.

М.К. Шелковенко – член Всероссийского геральдического общества. 16 апреля 1999 года на III Съезде ВГО присвоено звание «Заслуженный член ВГО». Он награжден медалью «За заслуги» научно-популярного журнала «Гербовед» и почетным знаком «10 лет ВГО».

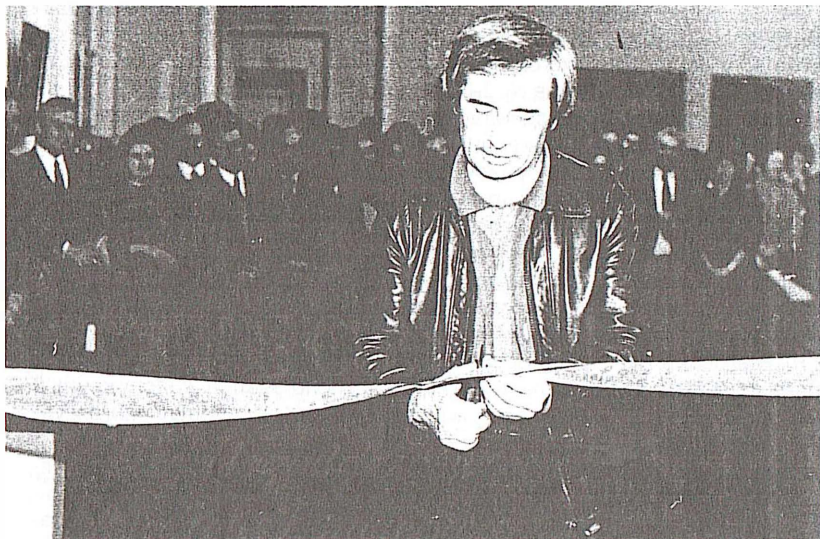
Произведения живописи и графики М.К. Шелковенко находятся в Рязанском областном художественном музее, в Рязанском историко-архитектурном музее-заповеднике «Рязанский кремль», в литературном музее-заповеднике С.А. Есенина в с. Константиново, в музее Российской Академии художеств в Санкт-Петербурге, в частных коллекциях в Российской Федерации и за рубежом.



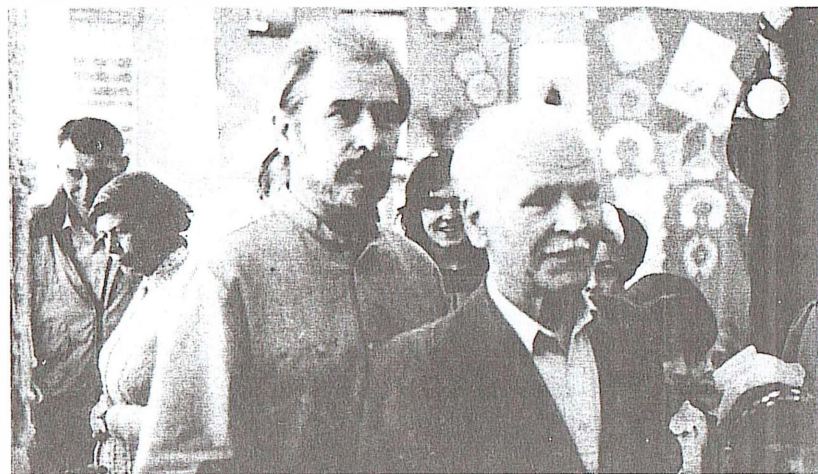
**Михаил Шелковенко - студент
Рязанского художественного
училища, 1 курс.
1969-1970.**



**М.К. Шелковенко- председатель
Рязанского союза художников
с будущей женой Ириной.
Рис. В.Н. Николаева, 1990 г.**



**М. Шелковенко - председатель Рязанского союза художников.
Открытие юбилейной выставки РСХ
в Рязанском художественном музее. 1 декабря 1990 г.**



**М.К. Шелковенко с отцом - художником К.К. Шелковенко
на открытии выставки детского художественного творчества.
900-летие Рязани. Апрель 1995 г.**



**Среди художников - участников пленэра
"Касимов исторический". Касимов, 1995 г.**



**М.К. Шелковенко - рецензент Рязанского художественного
училища им. Г.К. Вагнера. 1996 г.**

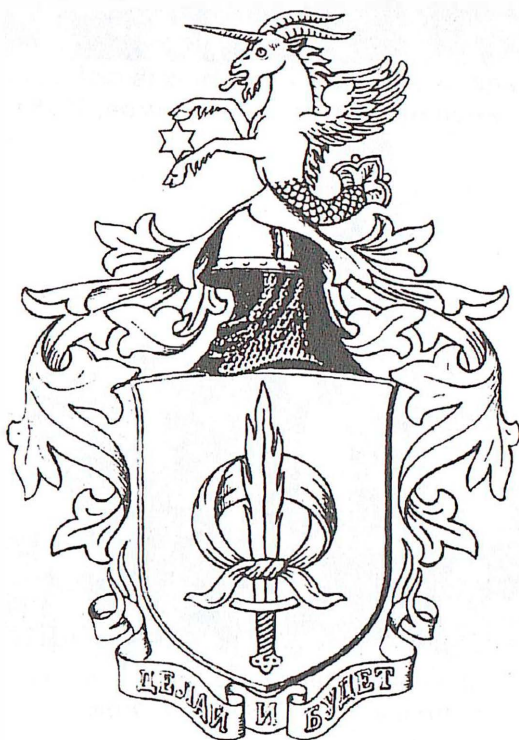
ГЕРБ МИХАИЛА КОНСТАНТИНОВИЧА ШЕЛКОВЕНКО (см. рис. на 1-й стр. обложки)

Описание герба

В червленом поле серебряный огненный меч, продетый сквозь золотую повязку, положенную кольцеобразно, с узлом и развевающимися концами в оконечности.

Щит увенчан обычным шлемом с бармицей. Нашлемник – золотой, с червлеными глазами, языком, копытами и гривой козерог, имеющий третий рог, подобный рогу единорога, и держащий копытами серебряную, о шести лучах, звезду. Намет червлёный, подложенный серебром.

Девиз «ДЕЛАЙ И БУДЕТ» начертан серебряными литерами на червлёной ленте.



Объяснение символики герба

Герб гласный («говорящий»), сочетает в себе христианскую и зодиакальную символику.

Главная гербовая фигура представляет собой традиционный атрибут Св. Архангела Михаила – огненный меч, который прямо указывает на имя гербовладельца. Золотая шелковая повязка, сквозь которую продет огненный меч, намекает на его фамилию и украинское происхождение: среди шляхетских родовых эмблем Речи Посполитой, в «геральдическую орбиту» которой длительное время входила и Украина существует целый ряд гербов, изображающих такую же налобную (но – серебряную) повязку, и именуемых вслед за ней «Налэнч». Подобную эмблему имеют и некоторые украинские дворянские роды. В гербе М.К. Шелковенко ей придан золотой цвет по аналогии с основным территориальным цветом Рязанской земли (золотой цвет гербовых щитов Рязани и Рязанской области).

В семье существует предание, что в середине XIX в. их предки жили где-то на границе западной Белорусии и Литвы; за какую-то провинность вся деревня (Снегуровка) была выселена в Малороссию, где наименование поселения со временем изменилось на Снигирёвку (сегодня это город в Николаевской области, Южная Украина). Поселенцев Снигинёвки коренные жители соседних деревень издавна называли «литвинами».

В нашлемнике помещен золотой Козерог (знак Земли), зодиакальный знак гербовладельца, обозначающий не только время его рождения, но и намекающий на его характер: гербовладелец – типичный Козерог по своему темпераменту. Это подчеркнуто также третьим «единорожьим» рогом во лбу Козерога.

Прочие детали добавляют эмблеме свойства других зодиакальных стий: рыбий хвост – Воды; крылья – Воздуха; червленая грива – Огня. Такое разнообразие намекает на способность гербовладельца увлекаться и заниматься одновременно многими делами (иногда в ущерб себе).

Вифлеемская звезда в лапах Козерога – символ Рождества Христова (владелец герба родился накануне – в сочельник). В авторском оригинале рисунка хвост Козерога и хвостовик рукояти меча имеют форму так называемого «городка» – орнаментального украшения на княжеской шапке в гербах Рязанской губернии и Рязанской области. «Городок» представляет собой стилизованное изображение «Древа жизни», широко распространенное в древнерусском декоративно-прикладном искусстве – мистический символ жизни, плодородия, вечности и связи поколений.

Девиз – сокращенная версия известного изречения: «Делай, что должно (вариант – что можешь), и пусть будет, что будет».

Составитель герба и исполнитель его изображения – М.К. Шелковенко.

Идея композиции в щите и составление блазона – М.Ю. Медведев.

СПИСОК ПЕЧАТНЫХ РАБОТ ПО ГЕРАЛЬДИКЕ М.К. ШЕЛКОВЕНКО

1997

1. Какая шапка нам к лицу // Рязанские ведомости. 25 апреля. (О внесении в герб Рязанской области статусного венца, шапки, короны).
2. Скоро будем с гербом и флагом // Рязанские ведомости. 16 мая. (О ходе работы над гербом и флагом Рязанской области).

1998

3. Каким быть нашему гербу? // Новая мещера (Спас-Клепики). 24 марта. (О проектах герба Клепиковского района).

1999

4. Об опыте работы по созданию гербов Рязанской области // Правовые основы и перспективы территориальной и муниципальной геральдики. Материалы Федерального совещания. СПб. (совм. с В.В. Коростылевым). (Доклад на Федеральном совещании «Правовые основы и перспективы территориальной и муниципальной геральдики»).

5. История создания герба г. Новомосковска // Гербовед. № 5 (37).
6. В золотом поле князь... // Рязанские ведомости. № 182. 26 августа. (Об истории герба Рязани).
7. Герб увенчан великокняжеской шапкой... // Рязанская глубинка. № 1. (Об истории герба Рязанской области).
8. В золотом поле князь... // Рязанская глубинка. № 2.
9. Герб увенчан великокняжеской шапкой... // Рязанские ведомости. № 199. 16 сентября.
10. От Иоанна IV до Екатерины II // Рязанские ведомости. № 288. 21 октября. (Об истории символики рязанской эмблемы \герба).
11. В верхней части герб наместнический... // Рязанская глубинка. № 4. (Об истории городских \уездных\ гербов Рязанской губернии).
12. О проекте герба РГРТА и немного о геральдике // Радист (Рязань). № 11. (О проектах герба Рязанской Государственной радиотехнической академии).
13. Герб и корона // Рязанские ведомости. № 286-287. 23 декабря. (Об истории появления на рязанских \и на российских\ гербах статусных корон).
14. Звучащая в гербе история // Меценат и мир (Рязань). № 11, 12, 13. (Об истории гербов Рязанской земли).

15. В верхней части герб наместнический... // Рязанские ведомости. № 24. 8 августа.
16. Дракон в гербе // Рязанская глубинка. № 1 (5).
(О гербе города Егорьевска).
17. Дракон в гербе // Рязанские ведомости. № 22. 5 февраля.
18. Золото на серебре // Рязанские ведомости. № 28. 12 февраля.
(О гербе Шацкого района).
19. Чернь и червлень // Рязанские ведомости. № 39. 1 марта.
(О гербе Спаского района).
20. Возвращенная история // Рязанская глубинка. № 2 (6).
(О гербе города Касимова).
21. Возвращенная история // Рязанские ведомости. № 51. 18 марта.
22. Из опыта создания гербов Рязанской области // Гербовед. № 3 (41).
23. О трудах мирных и ратных // Рязанские ведомости. № 58-59. 28 марта.
(О гербе Захаровского района).
24. Почувствуйте разницу // Рязанские ведомости. № 88. 5 мая.
(О необходимости реставрации гербов на здании Дворянского собрания в Рязани).
25. Родство с Петербургом // Рязанские ведомости. № 99. 20 мая.
(О гербе Шилковского района).
26. Флаг нам в руки // Рязанские ведомости. № 111. 8 июня.
(Об утверждении флага Рязанской области и о его истории).
27. В серебряном поле построенный на реке ряз... // Рязские вести. № 47 (9803) 24.06.2000. (О гербе и флаге Рязского района).
28. В самом сердце мещерских лесов // Рязанские ведомости. № 134. 13 июля. (О гербе Клепиковского района).
29. Выбирали сами // Рязанские ведомости. №163 (902). 19 августа.
(О гербе Ермишинского района).
30. О гербе города Зарайска // За новую жизнь (Зарайск). № 99 (12014). 29 августа; № 101 (12016). 2 сентября; №102 (12017). 5 сентября.
31. Белеет парус одинокой // Приокская газета. № 123 (26401). 1 сентября.
(Об истории герба города (поселка) Елатьма).
32. Белеет парус одинокой // Рязанские ведомости. № 233 (972). 21 ноября.
33. Близнецы-братья // Рязанские ведомости. № 241 (980). 2 декабря.
(О гербах г. Сасово и Сасовского района).
34. Символ властных полномочий // Рязанские ведомости. № 255 (994). 26 декабря.
(О золотой цепи мэра города).
35. Старинные гербы рязанских городов и их современные версии // ЗАО «Приз» (Рязань). (настенный перекидной иллюстрированный календарь на 2001 г., дизайн – В.Б. Земсков).

2001

36. Содружество торговли и труда // Рязанские ведомости. № 14 (1012). 24 января.
(*О гербе Ухоловского района*).
37. Герб Рязани – в поисках достоверности // Эфир (Рязань). № 5 (466). 30 января; № 6 (467). 6 февраля; № 7 (468). 13 февраля.
(*Об истории восстановления в употреблении исторического герба города Рязани*).
38. Цепь для мэра города Рязани // Эфир (Рязань) № 13 (474). 27 марта.
39. В голубом поле летящая птица скопа // Рязанская глубинка. № 8 (12).
(*Об истории герба города Скопина и Скопинского района*).
40. Герб Рязани – знаки минувшего и символы настоящего // Эфир (Рязань). № 20 (481). 15 мая; № 21 (482). 22 мая; № 22 (483). 29 мая.
(*О проекте полного герба города Рязани*).
41. Новый герб – новый смысл // Рязанские ведомости. № 101 (1099). 26 мая.
(*О проекте полного герба города Рязани*).
42. Словно птица феникс // Панорама города (Рязань). №21(260). 23 мая.
(*О проекте полного герба города Рязани*).
43. Что такое девиз? // Рязанские ведомости. № 130 (1128). 7 июля.
(*О конкурсе на лучший девиз для герба города Рязани*).
44. Крылья архангела // Рязанские ведомости. № 135 (1133). 13 июля.
(*О гербе Михайловского района*).
45. Гербы Шацка и Спасска. История создания // Рязанская глубинка. № 9 (13).
46. Возвращение серебряного единорога // Новая газета (Рязань). № 26 (694). 24-30 июля.
(*О личном гербе А. Е. Кирилина*).
47. Две истории // Рязанская глубинка. № 4 (17).
(*О гербе Шиловского района*).
48. Имя города // Рязанская глубинка. № 5 (18); №6-7 (19-20).
(*О гербе Пронского района*).
49. Невелика премия – велика честь // Панорама города (Рязань) № 19 (290). 19 декабря.
(*О продолжении конкурса на лучший девиз города Рязани*).

2002

50. Какой девиз выбирает Рязань // Рязанские ведомости. 11 января.
(*О продлении конкурса на лучший девиз для герба города Рязани*).
51. О некоторых особенностях знакового обозначения административно-территориальной принадлежности в российских городских гербах // Материалы конференции «10 лет восстановления геральдической службы России». Санкт-Петербург, 2002.

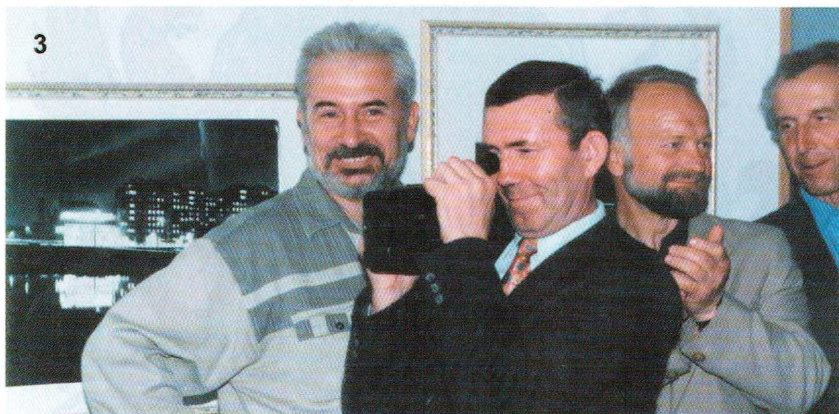
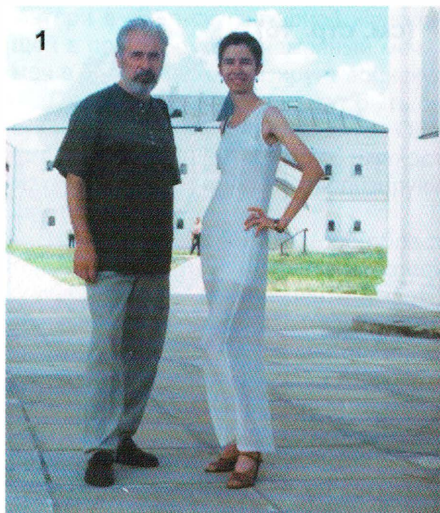
52. Человек с мечем. Геральдика Рязанской земли // Родина. № 3.
(Об истории рязанской геральдики).
53. Будем же терпеливы и терпимы // Рязанские ведомости. № 92
(1345). 22 мая.
(Дискуссия о государственной символике).
54. Уважать закон – значит исполнять его (подпись – В.Н. Трушин) // Рязанские ведомости. № 103 (1356). 5 июня.
(Продолжение дискуссии).
55. Коломенский герб // Коломенская правда. № 129-130. 19 июля.
56. Неслучайное имя // Рязанская глубинка. № 8 (21).
(О гербе Михайловского района).
57. Белеет парус одинокой // Рязанская глубинка. № 9 (22).
58. Шутливый герб к 10-летию воссоздания в России государственной геральдической службы // Гербовед. № 6 (60). С. 150-153.

2003

59. Кто изображен на гербе Рязани? // Благовест (Рязань). №1 (109).
(О фигуре князя на гербах города и области – кто его прототип).
60. Герб Рязанской губернии // Рязанская энциклопедия. Рязань, 2002.
61. Герб Рязанской области увенчан великокняжеской шапкой...; Флаг Рязанской области: преемственность исторических традиций; Герб Рязани – в поисках достоверности; Официальные символы муниципальных образований Рязанской области // Вестник геральдиста. № 15.
(Подборка статей и документов о гербах Рязани и области).
62. Кто изображен на гербе Рязани? // Утро (Рязань). Сентябрь.
63. В серебряном поле построенный на реке Ряз... // Рязанская глубинка №№ 23-24.
64. Кто изображен на гербе Рязани? // Вторые яхонтовские чтения (Рязань, 2003). Материалы научно-практической конференции.
65. Полный герб Рязани - знаки минувшего и символы настоящего // Гербовед. № 4 (64). С. 93-99.
66. Первый личный герб в Рязани (Герб Алексея Евгеньевича Кирилина) // Гербовед. № 4 (64). С. 127-136.
67. Знаки боевого братства // Материалы межрегиональной научно-практической конференции «Рязанская область и Центральный регион в контексте российской истории». Рязань, 19-20 марта 2003. С. 284-291.
68. О некоторых особенностях административно-территориального устройства Российской империи последней четверти XVIII века на примере территориальных гербов // Там же. С. 54-62.

ЮБИЛЕЙ М.К. ШЕЛКОВЕНКО

(см. стр. 4)



1. С дочерью Любой в Рязанском Кремле. 6 июля. 2001 г.

2. С женой Ириной в с. Константиново. 3 октября 1995 г.
(100-летие Сергея Есенина).

3. На открытии выставки фотохудожника Е.Н. Каширина
в детской галерее. Рязань, 1999 г.

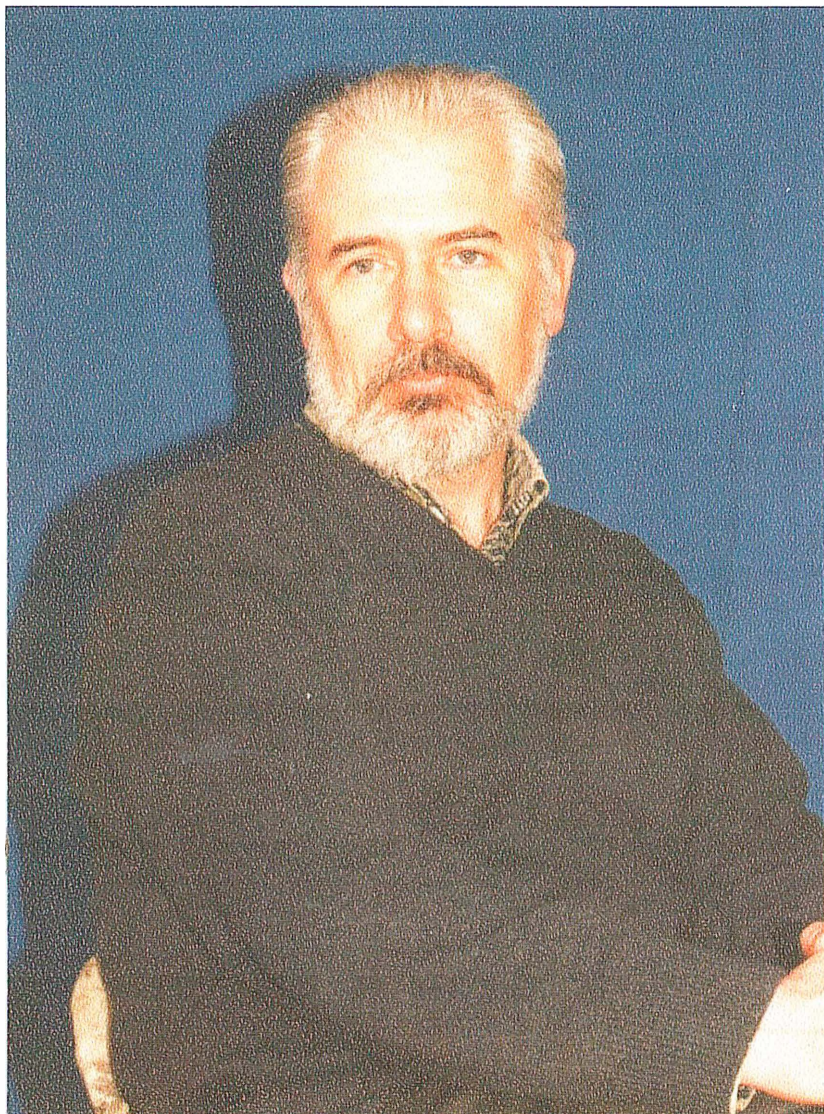


С К.Ф. Моченовым и гербом Рязанской области



Вручение юбилейного знака "10 лет ВГО".
XV Конференция ВГО. Москва, 28 апреля 2000 г.

ЮБИЛЕЙ М.К. ШЕЛКОВЕНКО
(см. стр. 4)



Заслуженный художник Российской Федерации
Михаил Константинович ШЕЛКОВЕНКО