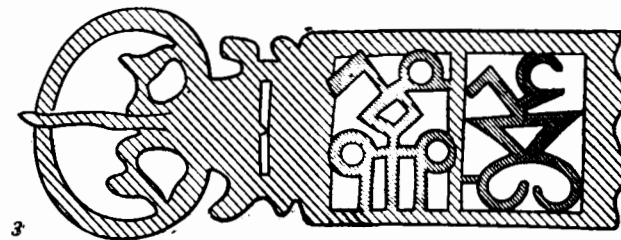
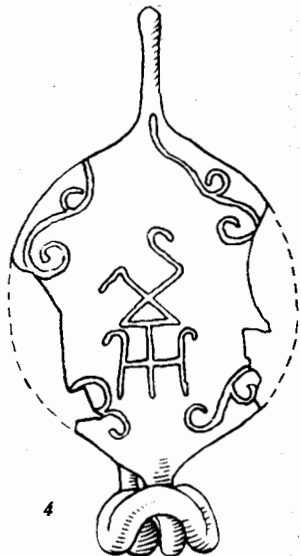
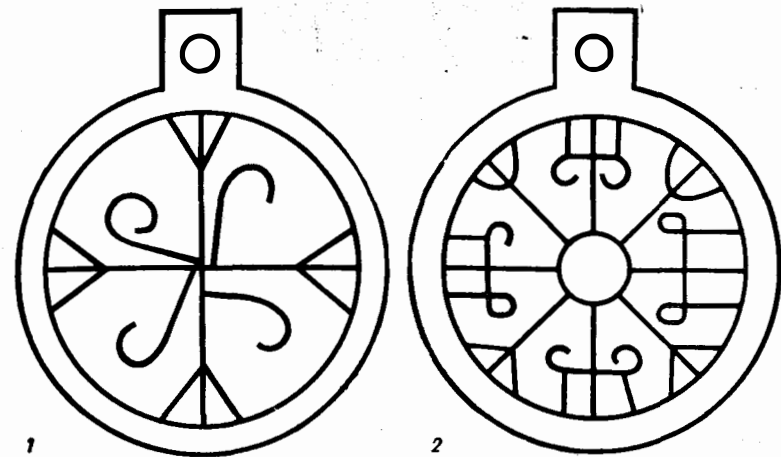
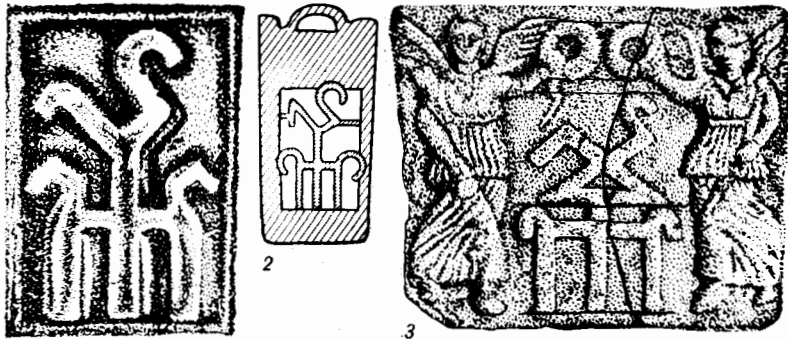


Таблица I (к стр. 23)

Сарматские геральдические эмблемы: на бляхе от конского убора (1), на поясных пряжках (2, 3), на зеркалах-подвесках (4, 5), на гире (6), на плите (7), на монетах царя Фофорса (8, 9)



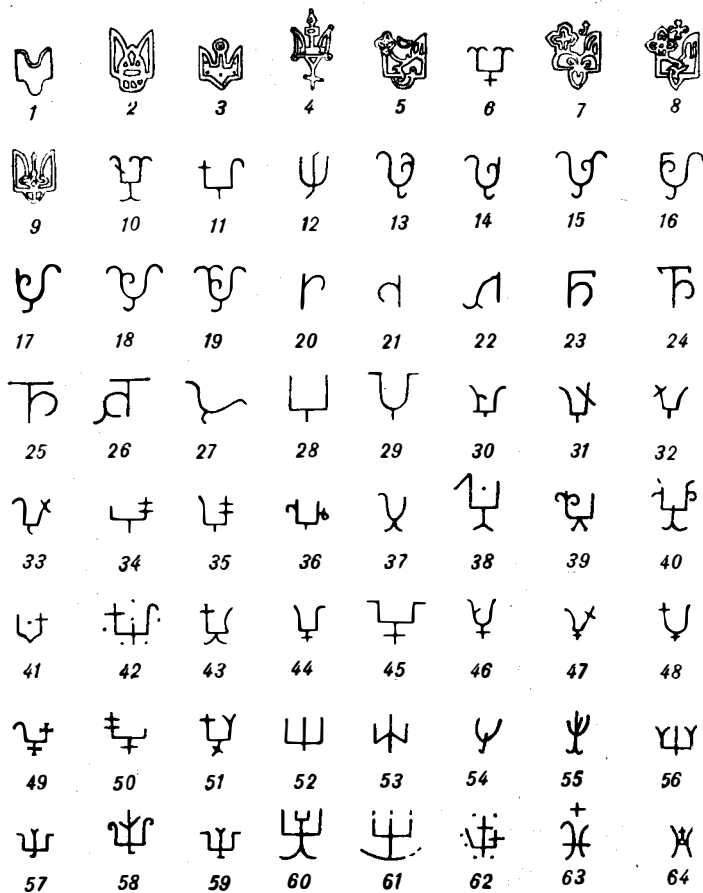
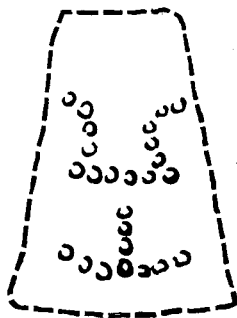
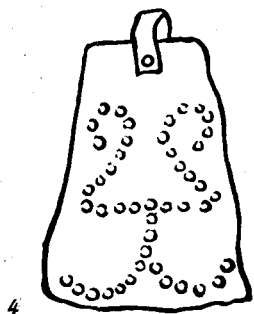
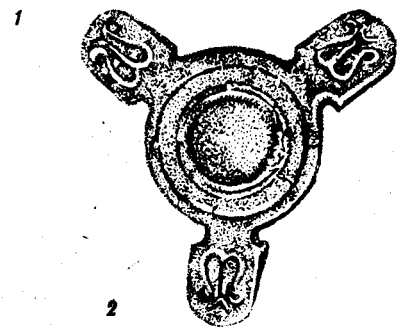
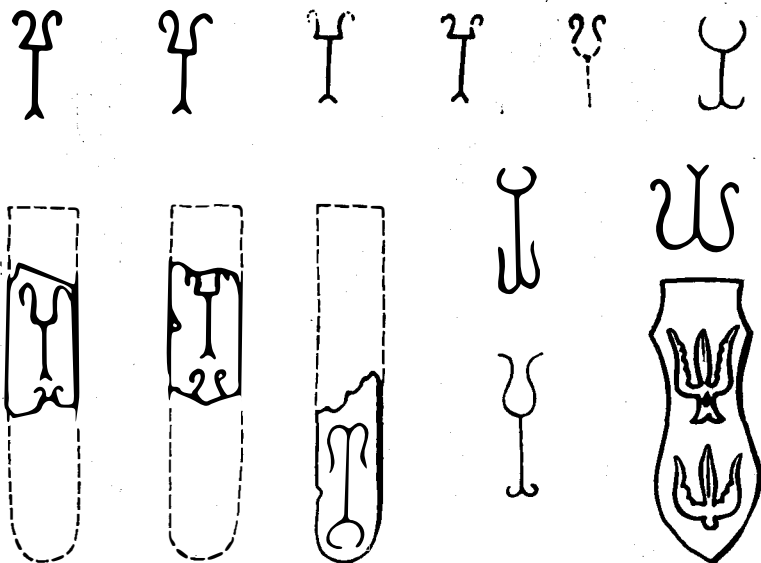
←

Таблица II (к стр. 23, 26)

Сложные царские гербы Боспора: Реметалка (?) — по Д. Б. Шелову (1, 2), Тиберия Евпатора (3, 4), Савромата II (5), Рескупорида III (6), неизвестного царя (7)

Таблица III (к стр. 23, 26)

Сарматский (1) и боспорский (2) геральдические орнаменты; сложный герб боспорского царя (Реметалка — ?) с сарматской геральдической эмблемой на поясной пряжке (3)



←

Таблица IV (к стр. 27)

Геральдические изображения на серебряных поясных заборах VI—VIII вв. из Поднепровья (1—3) и на подвесках (4, 5)

Таблица V (к стр. 30)

«Знаки Рюриковичей» — геральдические знаки древнерусских князей (1—64)



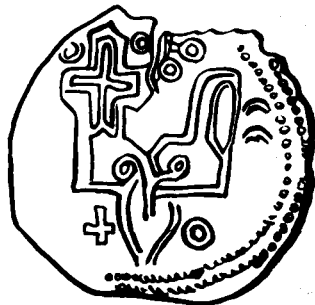
1



2



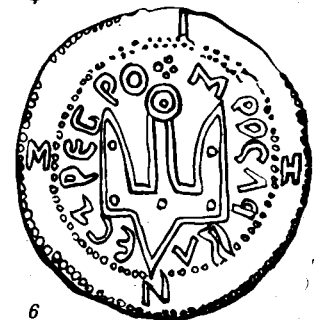
3



4



5



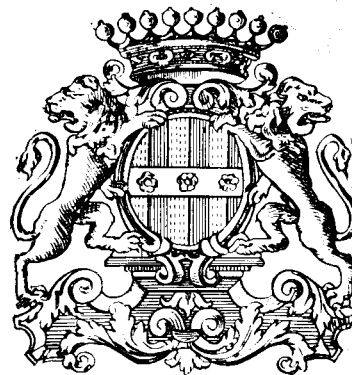
6

Таблица VI (к стр. 31)

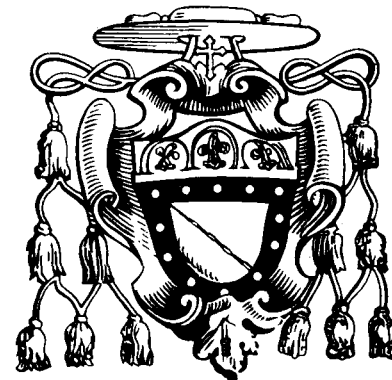
Княжеские гербы на монетах Древнерусского государства: Владимира Святославича (1, 2), Святополка (3, 4), Ярослава Мудрого (5, 6)

Таблица VII (к стр. 37)

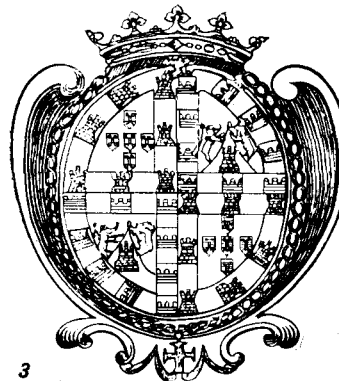
Типы иностранных гербов: французский (1), итальянский (2), португальский (3), английский (4), немецкий (5), польский (6)



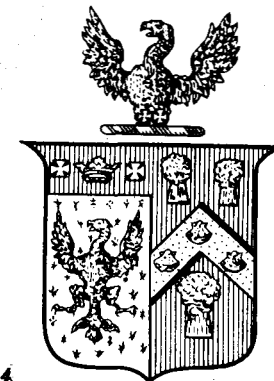
1



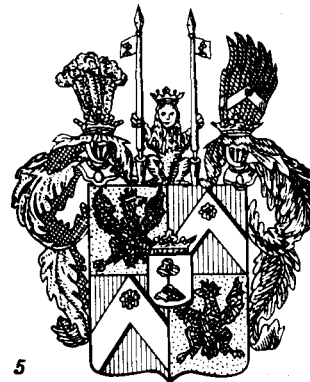
2



3



4



5



6

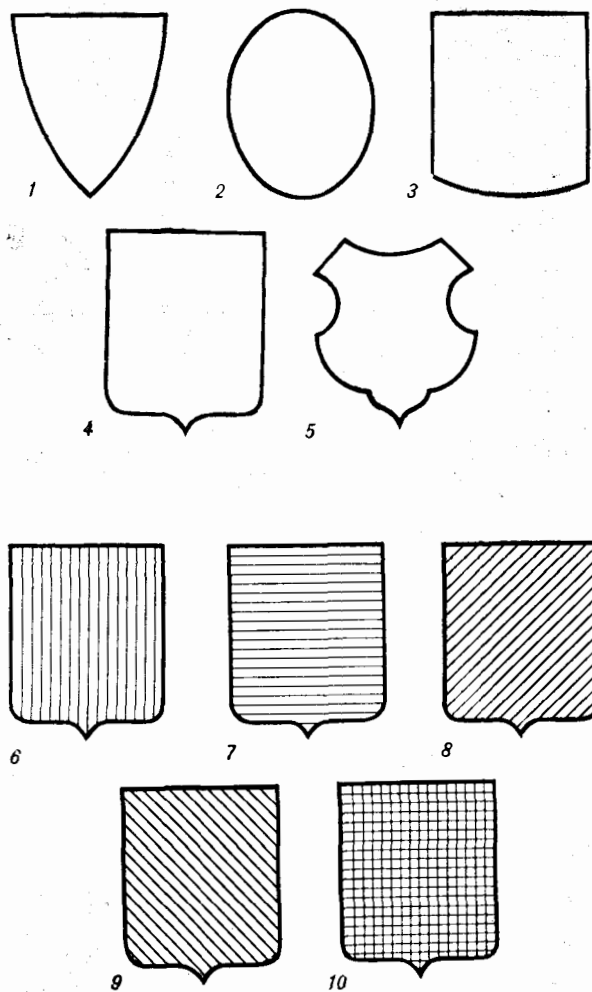


Таблица VIII (к стр. 37)

Формы гербового щита: варяжский (1), итальянский (2), испанский (3), французский (4), немецкий (5); графическое изображение красок в гербах: красной (6), голубой (7), зеленой (8), пурпурной (9), черной (10)

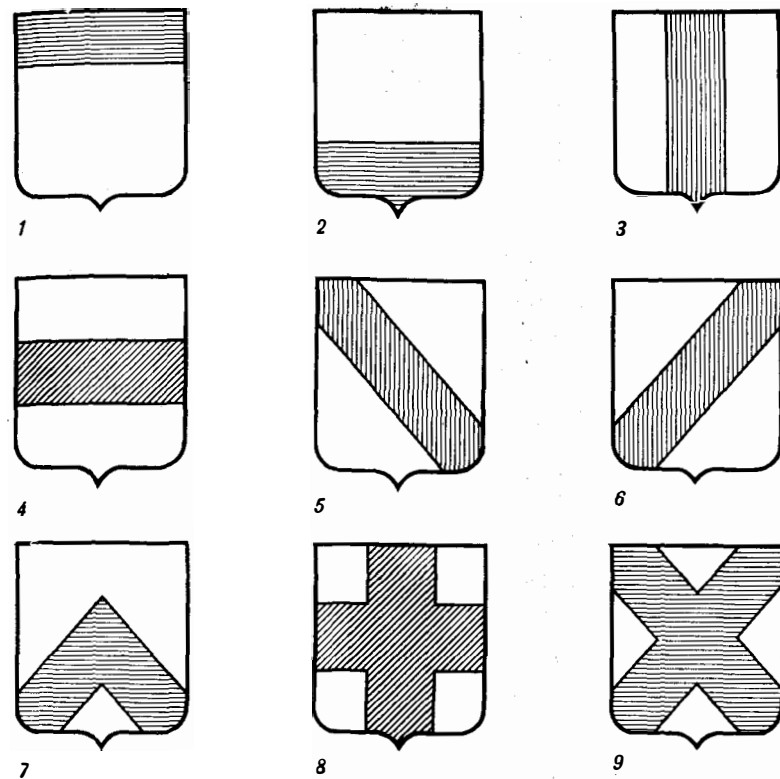


Таблица IX (к стр. 38)

Геральдические фигуры в гербах: глава (1), подножие (2), столб (3), пояс (4), перевязь справа (5) и слева (6), стропило (7), крест, комбинационный из столба и пояса (8) и из двух перевязей (9)

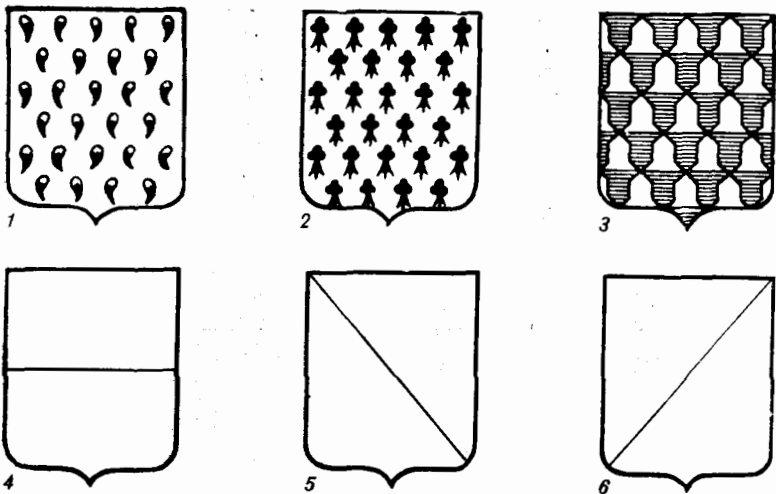


Таблица X (к стр. 38)

Графическое изображение меха в гербах: горностаевого (1), стилизованного горностаевого (2), беличьего (3); деление щита: пересеченный (4), скошенные справа и слева (5, 6)

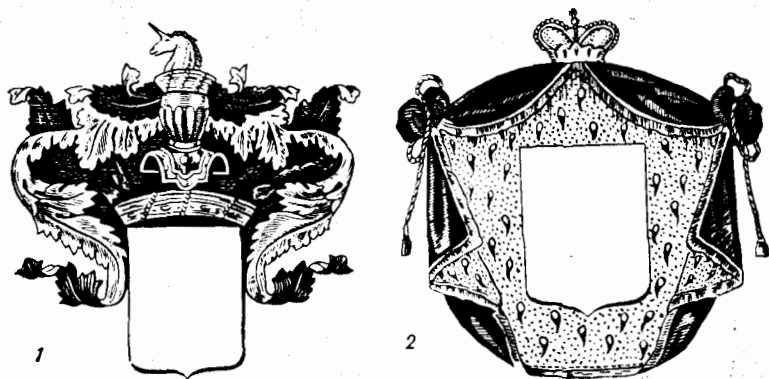


Таблица XI (к стр. 39)

Намет (1) и мантия (2) в гербах

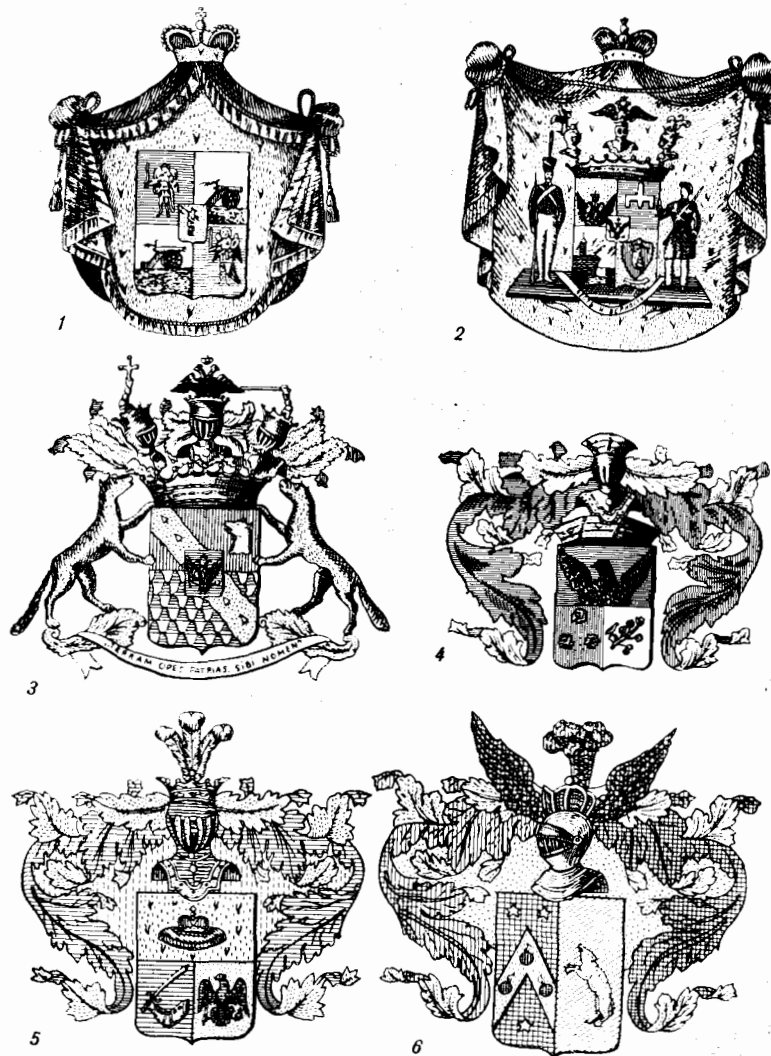


Таблица XII (к стр. 40)

Типы русских гербов: княжеский самобытный (1), княжеский жалованный (2), графский (3), баронский (4), дворянский самобытный (5), дворянский жалованный (6)



1



2



3



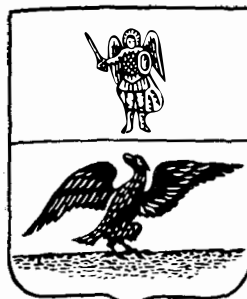
4



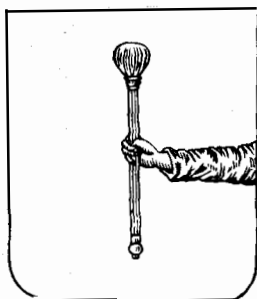
5



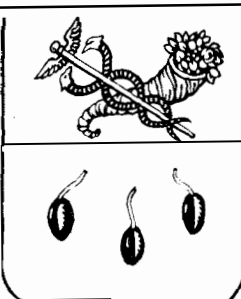
6



1



2



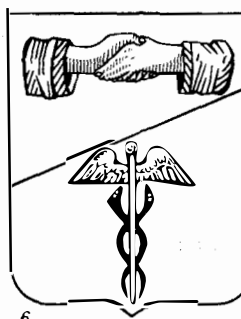
3



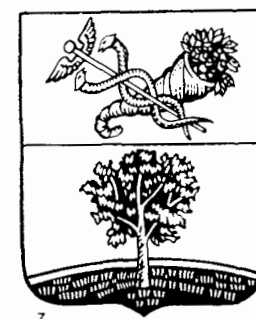
4



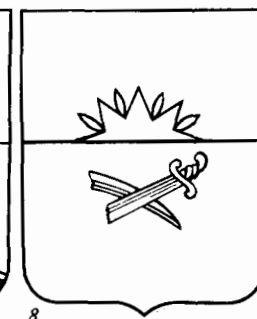
5



6



7



8



9

Таблица XIII (к стр. 40—42)

Родовые гербы: Скавронских (1), Домбровских (2), Санти (3); дворянские гербы: М. Воронцова (4), Александра и Петра Шваловых (5), А. Разумовского (6)

Таблица XIV (к стр. 44)

Гербы городов: Тараси (1), Лубны (2), Валки (3), Мариуполя (4), Аккермана (5), Нежина (6), Богодухова (7), Новомосковска (8), Канева (9)

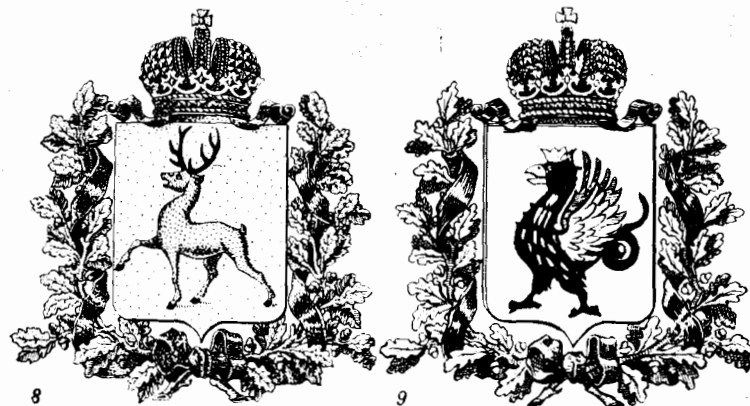
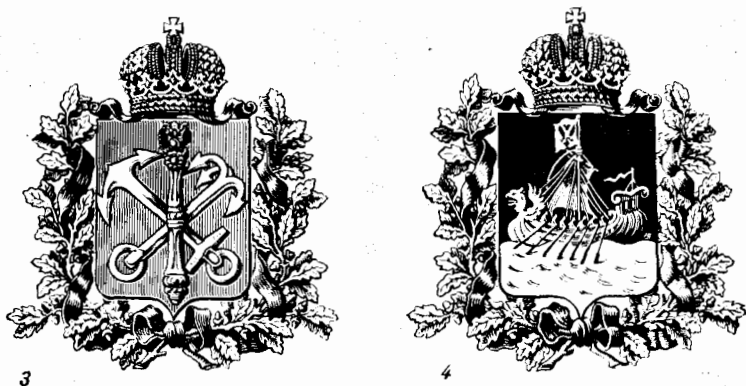
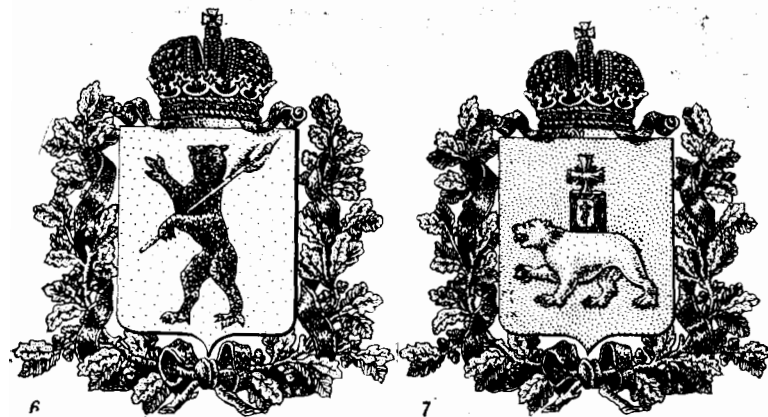
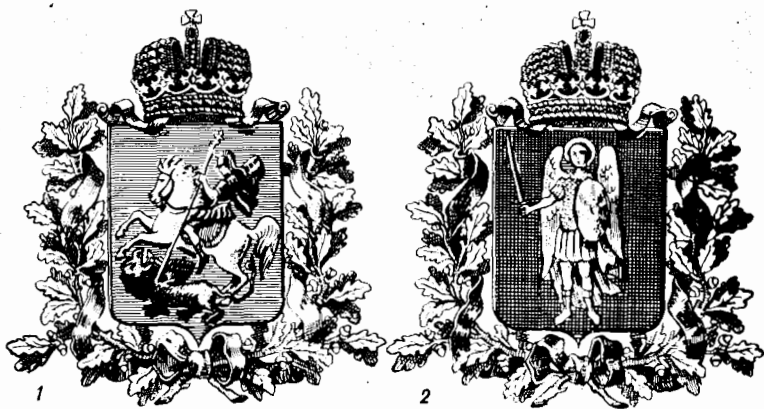
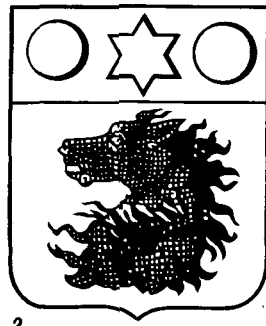


Таблица XVII (к стр. 45)

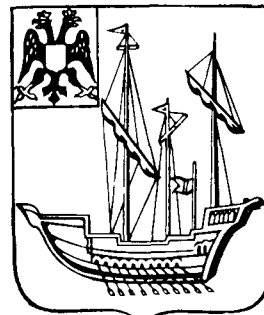
Гербы губерний: Московской (1), Киевской (2), Санкт-Петербургской (3), Костромской (4), Полтавской (5), Ярославской (6), Пермской (7), Нижегородской (8), Казанской (9)



1



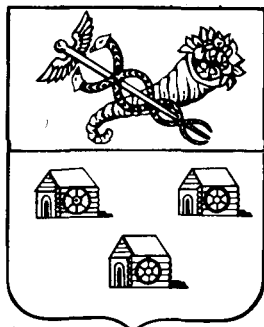
2



7



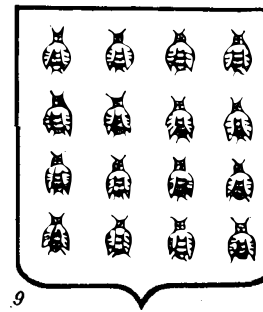
8



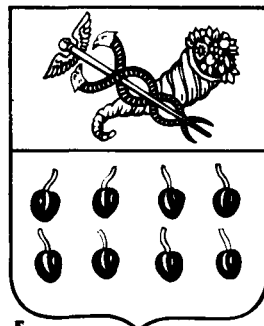
3



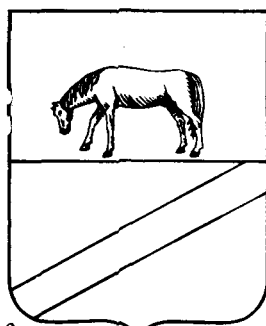
4



9



5



6

блиця XVIII (к стр. 45)

дметы и символы в гербах городов: Харькова 1781 г. (1), Харькова 1878 г. (2), Белополя (3), Сурожа (4), Недригайлова (5), Павлограда (6), Алешки 1893 г. (7), Алешки XVIII в. (8), Медьни (9), отражающие экономику (1–6), географические условия (7, 8), название (9)

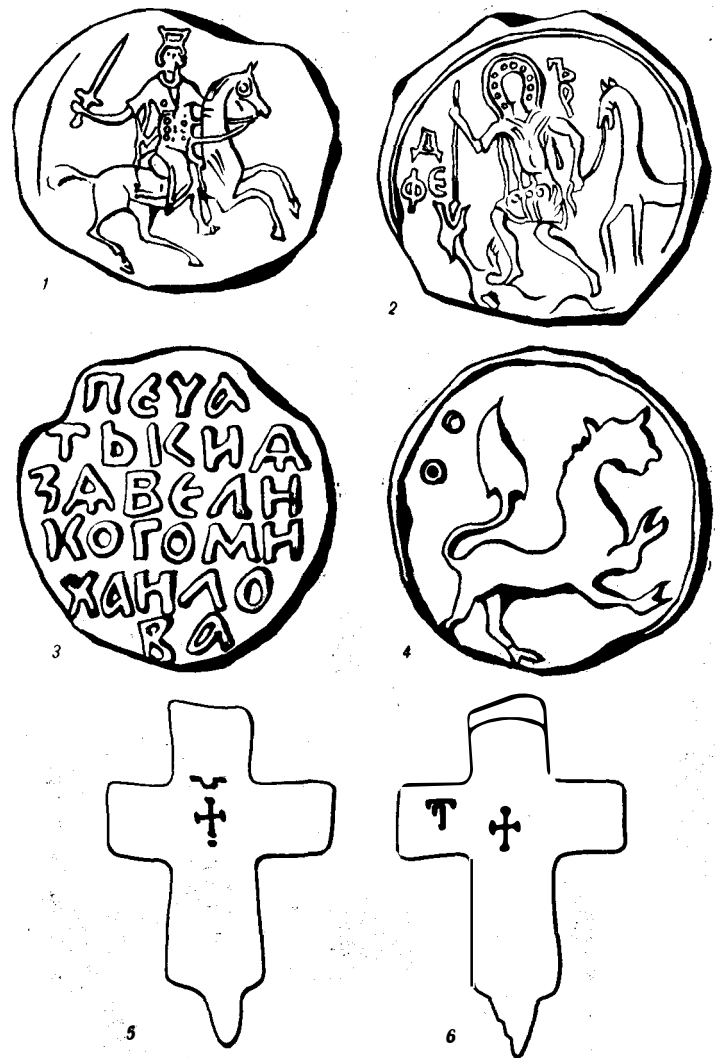
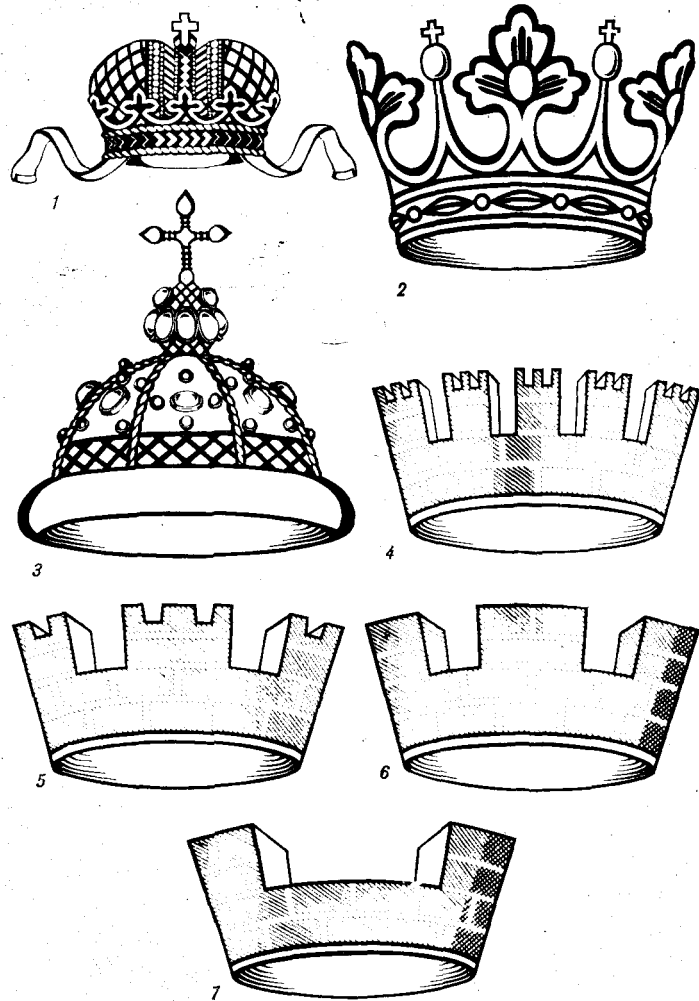
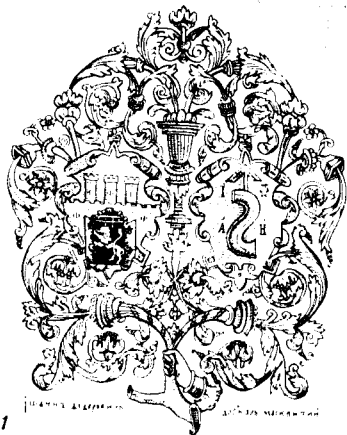


Таблица XIX (к стр. 45)

Короны, применявшиеся в гербах русских городов: «императорская» (1) — в столбчных и губернских, «древняя» (2) — в областных, уездных и возведенных в «градоначальства», шапка Мономаха (3) — в бывших столицах княжеств, золотая «башенная о пяти зубцах» (4) — в имевших более 50 тысяч жителей, золотая «башенная о трех зубцах» (5) — в прочих губернских, серебряная «башенная о трех зубцах» (6) — в уездных, червлёная «башенная о двух зубцах» (7) — в известных посадках.

Таблица XX (к стр. 51)

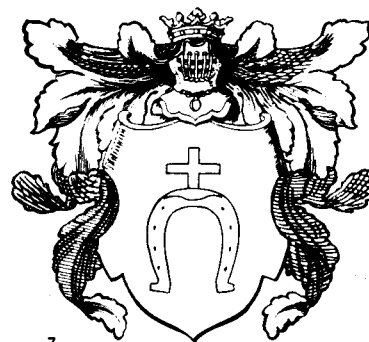
Новгородские печати XIII—XV вв. (1—4), изображение христианских символов и эмблемы древнерусского князя на наместном кресте с верховьев Волги (5, 6)



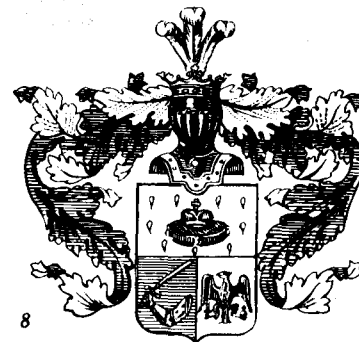
1



2



7



8



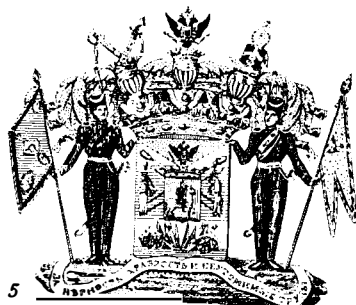
3



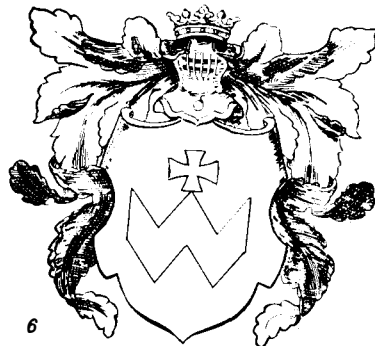
4



9



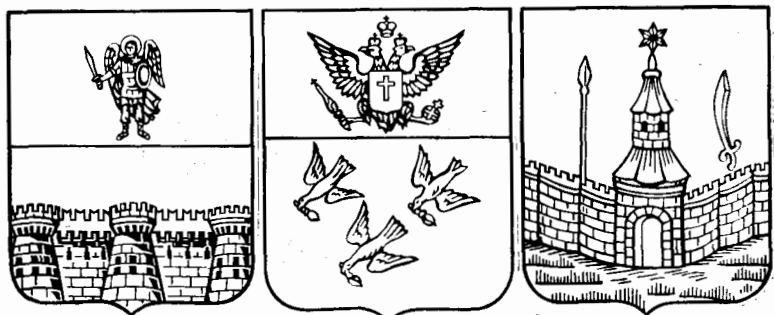
5



6

Таблица XXI (к стр. 55, 57, 60, 61)

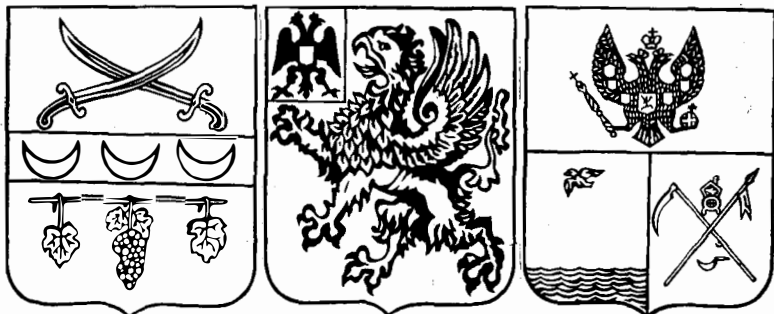
Герб Ивана Федорова на «Апостоле» 1574 г. (1) и на надгробной плите (2), печать Салавата Юлаева (3), гербы родов Кутузовых (4), Платовых (5), гетманов Богдана Хмельницкого (6) и Петра Сагайдачного (7), Рода Пушкиных (8) и личная печать А. С. Пушкина (9)



1

2

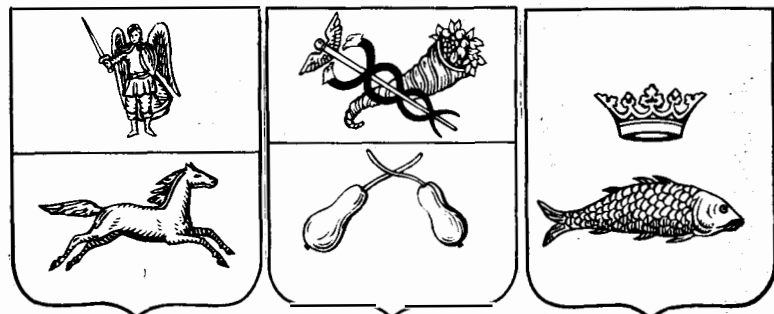
3



4

5

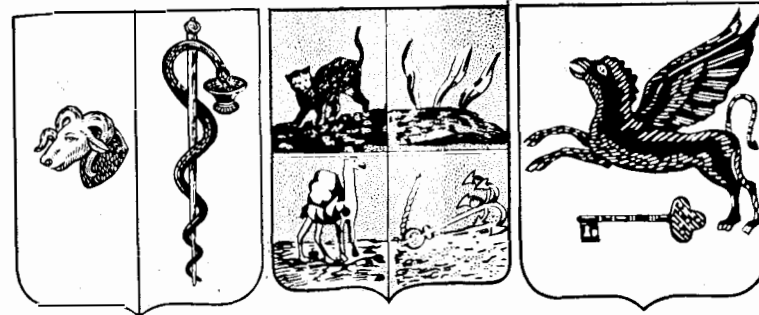
6



7

8

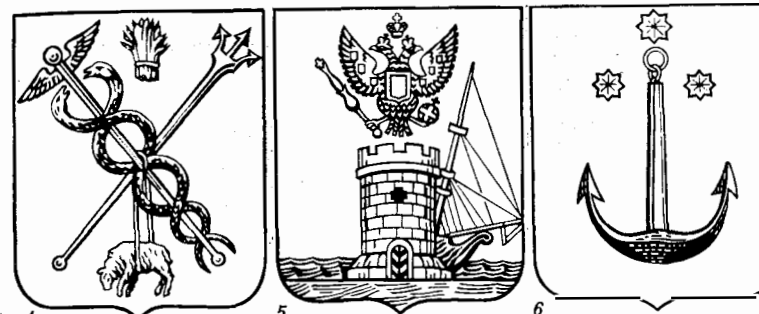
9



1

2

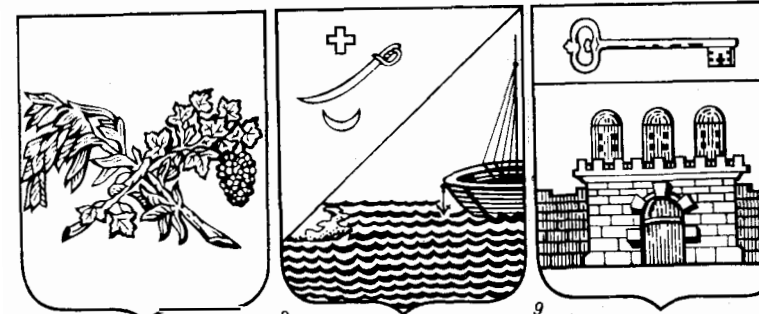
3



4

5

6



7

8

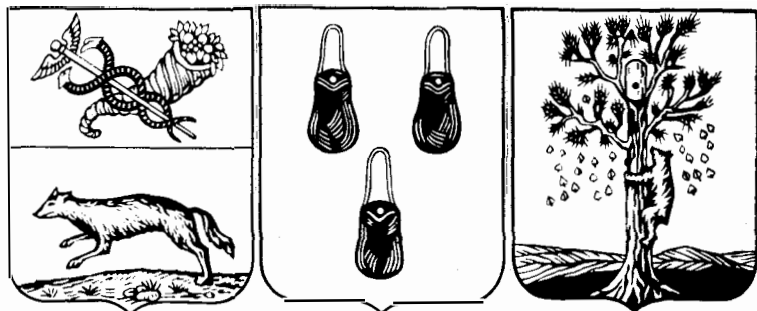
9

Таблица XXII (к стр. 67)

Городские гербы, отражающие историческое прошлое, героические подвиги, мирный труд: Звенигородки (1), Радомысля (2), Новгород-Северского (3), Чугуева (4), Севастополя (5), Вознесенска (6), Черкасс (7), Золочева (8), Коропа (9)

Таблица XXIII (к стр. 68)

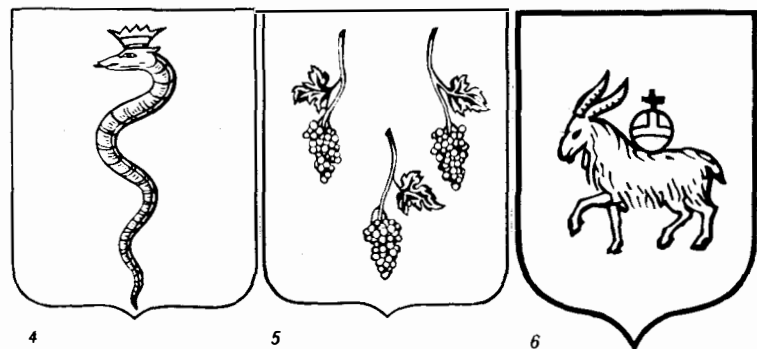
Герб — «паспорт» города: Евпатории (1), Баку (2), Керчи (3), Феодосии начала XIX в. (4), Феодосии середины XIX в. (5), Городни (6), Ялты (7), Измаила (8), Перекопа (9)



1

2

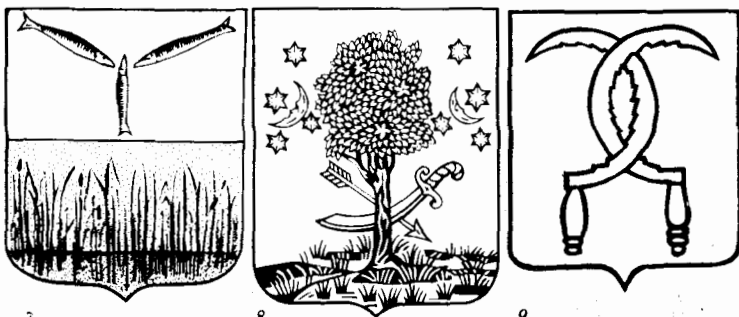
3



4

5

6



7

8

9



1



2



3



4



5



6

Таблица XXIV (к стр. 68)

«Гласные» гербы: Волчанска (1), Сум (2), Сосницы (3), Змиева (4), Изюма (5), Козельска (6), Камышина (7), Березны (8), Серпейска (9)

Таблица XXV (к стр. 68, 78, 79)

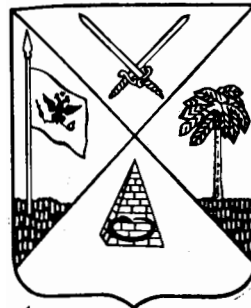
Эмблемы: на печати Войска Донского (1), в гербах Прилук (2), Чернигова (3), Одоева (4), Киева (5), на печати киевского князя Мстислава XII в. (6)



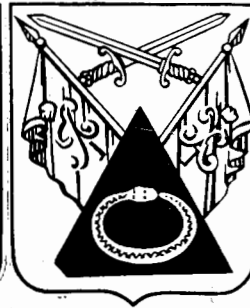
1



2



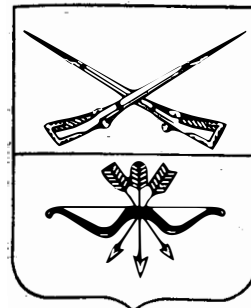
1



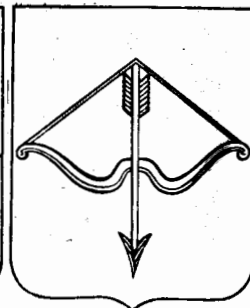
2



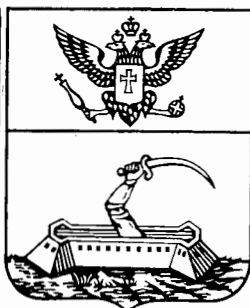
3



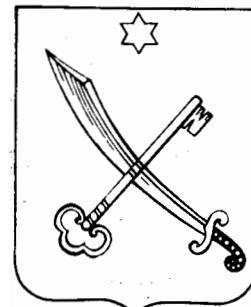
4



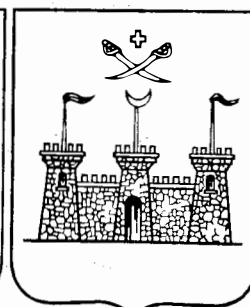
5



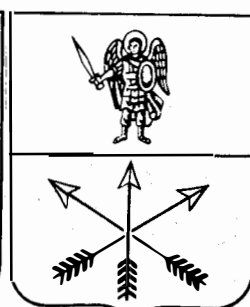
6



7



8



9



3



4

Таблица XXVI (к стр. 68, 76)

Герб Владимира (1) и его эмблема XVII в. (2), древняя эмблема Москвы на печати (3) и герб Москвы XVIII в. (4)

Таблица XXVII (к стр. 70)

Прославление отечественного оружия в гербах: Полтавы — городском (1) и губерньском (2), Хорола (3), Александровска (4), Пирятина (5), Чуднова (6), Городища (7), Хотина (8), Чигирина (9)

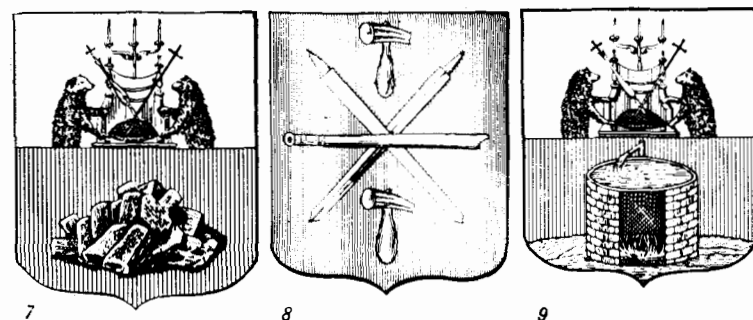
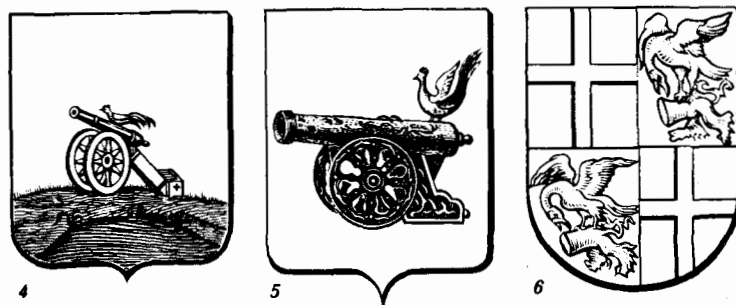
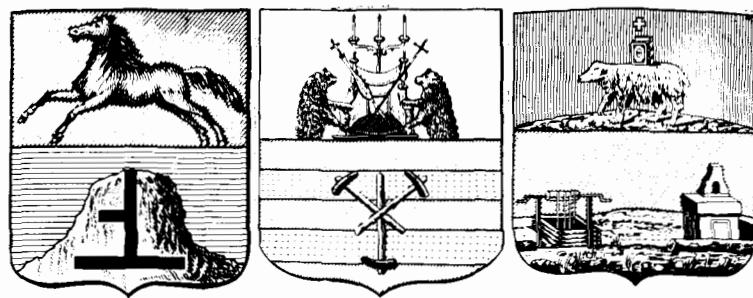
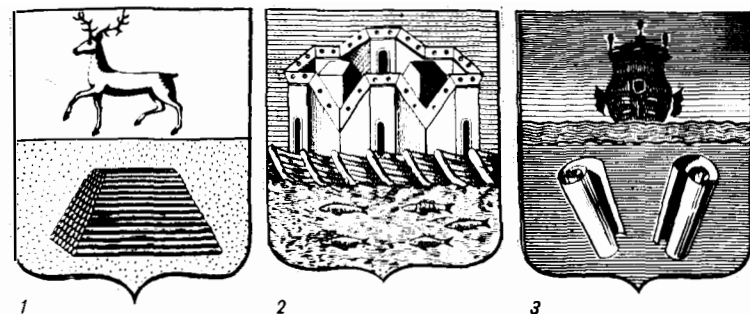
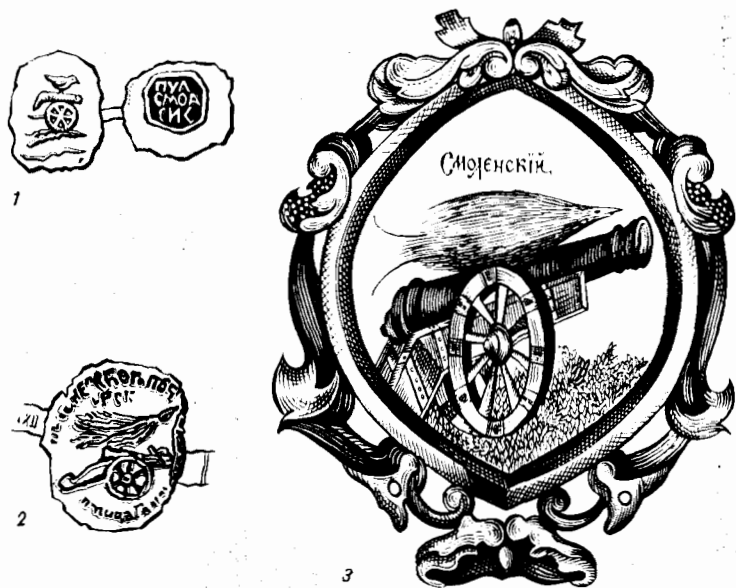


Таблица XXVIII (к стр. 79, 81)

Смоленская эмблема на монете XV в. (1) и печати воеводы (2), эмблема Смоленска XV в. (3), смоленские гербы: городской XVIII в. (4), губернский XIX в. (5) и эмблема Смоленска в «Хронике Констанцкого собора 1413 г.» (6)

Таблица XXIX (к стр. 82—84)

Техника в гербах городов: Семенова (1), Свияжска (2), Кинешмы (3), Бийска (4), Петрозаводска (5), Екатеринбургa (6), Устюжны-Железнодорожной (7), Тулы (8), Старой Руссы (9)



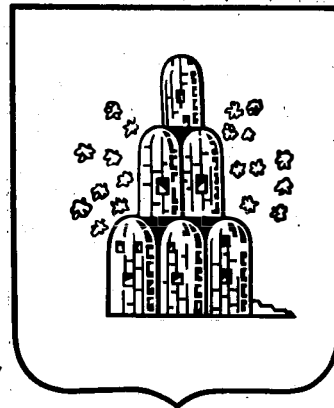
1



2



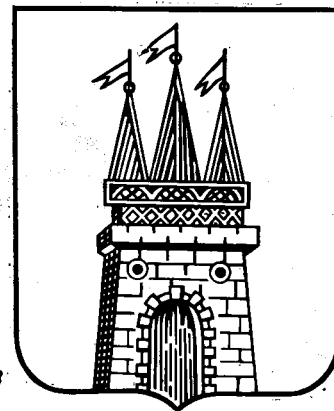
6



7



3



8



4



5

Таблица XXX (к стр. 85—86, 87)

Эмблема Львова: на печатях 1359 г. (1), 1363 г. (2), на «Апостоле» 1574 г. (3), на печатях XIV в. (4), 1632 г. (5), 1694 г. (6); гербы городов Новое место (7), и Лохвицы (8)



1



2



6



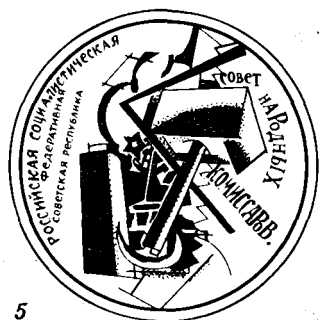
7



3



8



5

Таблица XXXI (к стр. 90, 98, 101—104)

Проект первого государственного герба А. Лео (1), эмблема Красной Армии (2), проекты герба РСФСР С. Чехонина (3), печати Совнаркома С. Чехонина (4) и И. Пуня (5), государственная печать с гербом РСФСР (6), геральдическая эмблема с обложки первой Конституции РСФСР (7), герб РСФСР (8)

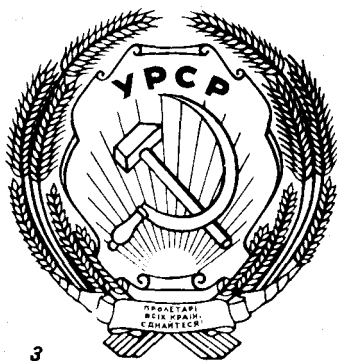


Таблица XXXII (к стр. 106, 107, 109, 111—114)

Гербы республик: Украинской 1919 г. (1), Украинской 1929 г. (2), Украинской 1937 г. (3), Украинской 1949 г. (4); Белорусской (5); Азербайджанской (6); Армянской (7); Грузинской (8) и Закавказской федерации (9)

Крайнее, утверждение со стороны
Ленина:
* неопределил но а.б (в Советском гербе)
договор:

- 2) Простота и ясность линий;
- 3) Корпуса и формы должны быть
вскрещены в виде для сохранения
узнаваемости
- 4) Долг в соотношении с Ч.Ч.К.

Президент Сов. Кар. К. от
Суряева (Ленин)

1



1

2

Handwritten notes in German:
P.S. Man hat mir selber das, was in
den
Handgezeichnete Entwurf
Abdruck: Fabrikarbeiter
Schilfstr. 10, Berlin
Republik



2



3

4

Таблица XXXIII (к стр. 97, 102)

Поправка В. И. Ленина к протоколу Совнаркома о советской печати от 15 мая 1918 г. (1) и письмо В. И. Ленина к Кларе Цеткин о первом от- тиском советской государственной печати (2)

Таблица XXXIV (к стр. 116, 120)

Проекты герба СССР Я. Дрейера (1), А. Яковлева (2), И. Дубасова (3) и герб СССР (4)

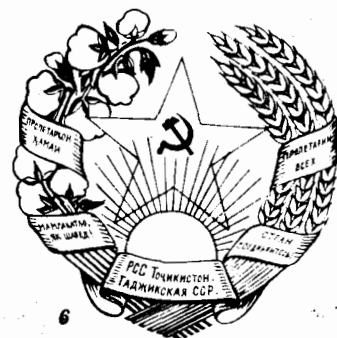


Таблица XXXV (к стр. 122, 124, 125, 127, 128)

Проекты, варианты и гербы республик: Узбекской (1—2), Туркменской (3—4), Таджикской (5—6), Киргизской (7—9), Латвийской (10—11)



Таблица XXXVI (к стр. 134, 137, 138)

Варианты гербов Туvinской Народной Республики (1—2) и гербы Туvinской АССР (3), Каракалпакской АССР (4), Абхазской АССР (5), Нахичеванской АССР (6)



Таблица XXXVII (к стр. 146)

Эмблема на членском билете ЦИК Союза ССР 1-го созыва



1

EX LIBRIS



3

ЛИБРОН



2



4

Таблица XXXVIII (к стр. 147, 149, 150)

Экслибрисы: В. К. Лукомского, 1924 г.; Ленинградской районной библиотеки им. Ленина, 1925 г. (1); ЛАЛ (художник Л. А. Лытошенко), 1960 г. (2); ЛИБРОН (Первой московской библиотеки на общественных началах), 1967 г. (3); книжного магазина «Таврика», 1972 г. (4)

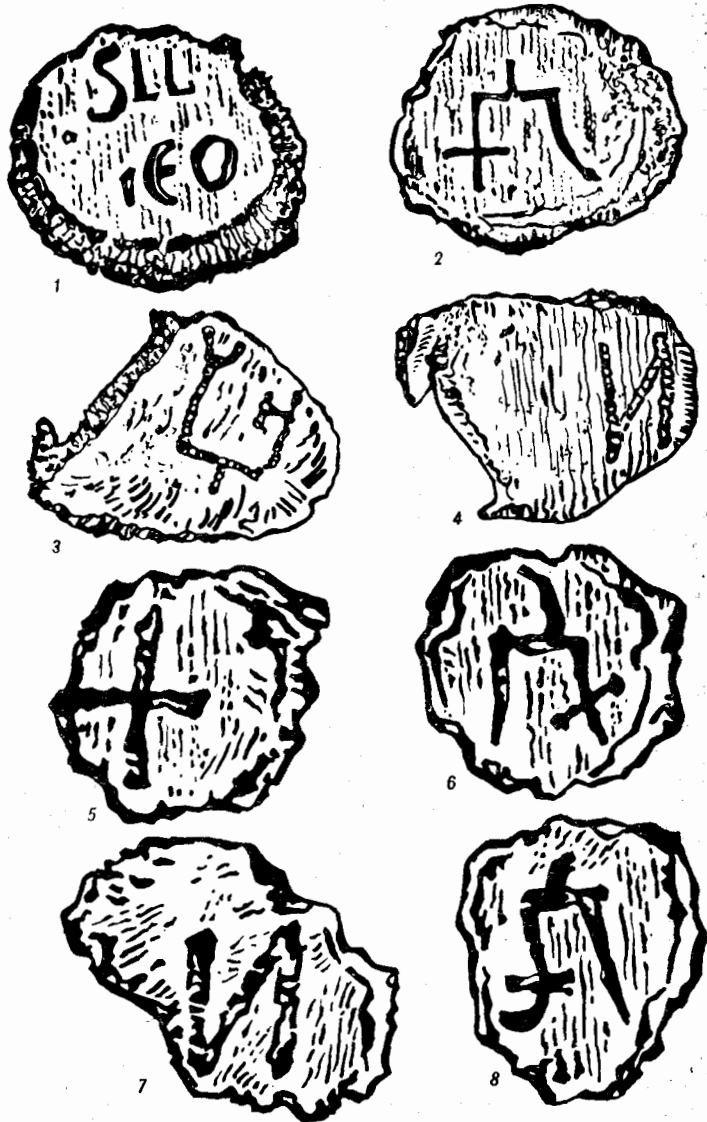
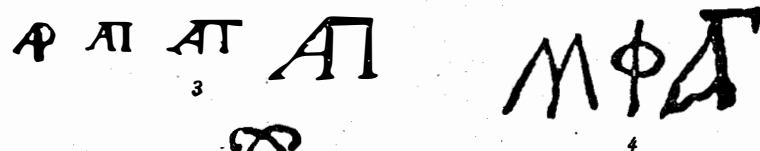
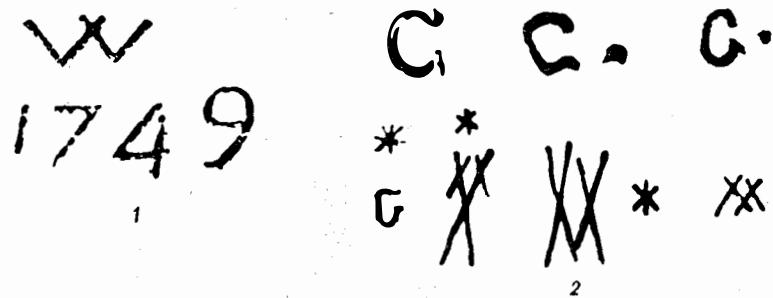


Таблица XXXIX (к стр. 160)

Дрогичинские пломбы (1—8)



Архангельское
1827 Гоца.

Н Н
На соню
• Н

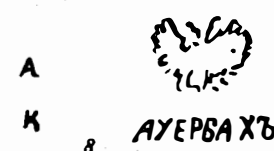
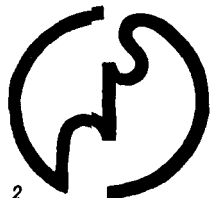


Таблица XL (к стр. 166—168)

Клейма на фарфоре, керамике и фаянсе: личное клеймо изобретателя русского фарфора Д. Виноградова (1), первые клейма фарфорового завода Гарднера (2), заводов Попова (3), Гребенщикова (4), Юсупова (5), Насонова (6), фирменные клейма «королей» русского фарфора М. и И. Кузнецовых (7), государственный герб в качестве клейма на изделиях высшего качества фаянсового завода Ауэрбаха (8)



1



2



3



4



5



6



7



8



9



10



11



12



Таблица XLI (к стр. 173, 174, 175, 178)

Знаки качества: Франции (1), Японии (2), США (3), ФРГ (4), Дании (5), Индии (6), Канады (7), Финляндии (8), СССР (9), ГДР (10), Польши (11), Чехословакии (12)