

Элементы геральдики в изображениях на брактеатах Хотинского клада (конец XII – начало XIII в.)

За последние годы автор настоящего текста неоднократно обращался к немецким брактеатам XII – начала XIII в. как к источникам по ранней европейской геральдике и эмблематике¹. Именно в данный период изображения на брактеатах достигли высокой степени подробности, что позволяет искать и находить геральдические сюжеты на этих специфических односторонних монетах. Введение в научный оборот и характеристика геральдических изображений на группе ранних брактеатов представляется чрезвычайно перспективным направлением в исследовании процесса зарождения европейской геральдики и, в целом, для понимания всей картины возникновения и оформления в период Высокого Средневековья единой общеевропейской геральдической системы.

Не так давно нами была завершена работа по идентификации более 700 монет Хотинского клада, в результате чего открылась возможность ввести в научный оборот большой массив средневековых изображений, в их числе всевозможных знаков, эмблем и ранних гербов.

Среди всех кладов европейских средневековых монет, хранящихся в Эрмитаже, Хотинский клад, безусловно, стоит особняком, хотя бы потому, что это единственный крупный клад западных монет первой половины XIII в. на территории бывшего СССР. До последнего времени² уникальным был и сам факт обнаружения комплекса, состоящего преимущественно из брактеатов – монет, не предназначенных для международной торговли, – на территории бывшего Советского Союза. Не удивительно, что с момента находки в 1889 г. клад привлекал внимание многих исследователей³, но на

¹ Чернышов К.М. Немецкие брактеаты XII – нач. XIII вв. как источник по формированию ранней европейской геральдики // *Signum*. – М., 2010. – Вып. 5. – С. 104–116; *Он же*. Эволюция защитных изображений на немецких брактеатах XII – начала XIII в. // *Гербоведение*. – М., 2012. – Т. 2. – С. 41–52; *Он же*. Об уникальном «брактеате с крапивным листом» начала XIII века из музея Готы, выявленном в собрании Эрмитажа // *Труды Государственного Эрмитажа*. – СПб., 2013. – [Вып.] LXIX. – С. 408–416; *Он же*. *Luteger me fecit*. Об уникальном немецком брактеате конца XII века из музея Готы, выявленном в собрании Эрмитажа // *Там же*. – СПб., 2013. – [Вып.] LXIX. – С. 586–595.

² Тростьянский О.В., Чернышов К.М. Брактеаты из «Страны Мрака». Обнаружение в Пермском крае северонемецких брактеатов в составе клада монет конца XII в. // *Нумизматические чтения / Гос. ист. музей*. – М., 2013. – С. 21–27.

³ Fiala E. Münzen und Medaillen des Welfischen Landes. Teil: Die Welfen in den Sachsenlanden. Das alte Haus Braunschweig. Das alte Haus Lüneburg. Prägungen der Burgundier, der Welfen in Bayern, Italien etc. – Prag, 1910. – S. 41, 42; Потин В.М. Клад

геральдическую составляющую монетных изображений внимания никто не обратил.

Время формирования основной части клада – последнее десятилетие XII – первые два десятилетия XIII в. Однако клад содержит несколько монет, относящихся к выпускам 70-х – 80-х гг. XII в., тогда как старшую и младшую монеты брактеатной части разделяет почти столетие; соответственно, это середина XII (рис. 1а, 1б) и середина XIII вв. (рис. 2).

На монетах Хотинского клада помещены многочисленные знаки, сим-



Рис. 1а. Брактеат Генриха (1142–1153) совместно с Людвигом II Тюрингским (1140–1172) (?).

а) Тюрингский монетный двор архиепископства Майнц, Эрфурт. Старшая монета брактеатной части Хотинского клада. Государственный Эрмитаж. Санкт-Петербург.

б) Монета хорошей сохранности.

Рис. 2. Брактеат Генриха (1221–1288) (?) или соседи (ок. 1230–1250). Монетный двор маркграфства Майсен. Младшая монета брактеатной части Хотинского клада. Государственный Эрмитаж. Санкт-Петербург.

волы или эмблемы, не являющиеся гербами. Наиболее давним и легко идентифицируемым символом, помещенным на монеты, несомненно является крест. В случае с брактеатами, композиции изображений на которых достаточно сложны и многообразны, интересен контекст включения креста в тот или иной сюжет.

В Хотинском клада представлена целая группа монет чекана королевского монетного двора в Мюльхаузене с изображением коронованного всадника с лапчатым крестом на щите (рис. 3). Несмотря на очень плохую сохранность, на монетах читается исковерканная легенда, содержащая, тем не менее, имя эмитента: HSNRICVSCHSARVOAINVDIAIVMANOV, что может быть прочтено как «Henricus cesar Romanorum». Эти брактеаты относятся

брактеатов из Приднестровья // Нумизматика и сфрагистика. – Киев, 1963. – Т. 1. – С. 109–127; *Он же*. Древняя Русь и Европейские государства в X–XIII вв. – Л., 1968. – С. 222–231; *Он же*. Монеты, клады, коллекции. – СПб., 1993. – С. 190.

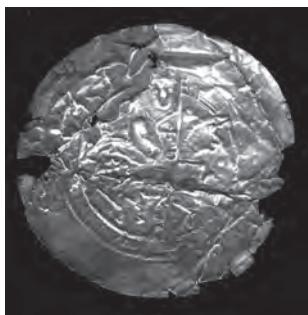


Рис. 3. Брактеат императора Генриха I (1191–1197). Мюльхаузен, королевский монетный двор. Государственный Эрмитаж. Санкт-Петербург.



Рис. 4. Брактеат Людвига III (1172–1190). Фрагмент. Монетный двор Айзенах или Гота. Ландграфство Тюрингия. Государственный Эрмитаж. Санкт-Петербург.

к чекану императора Генриха I (1191–1197)⁴ и декларируют его претензии на роль предводителя всего христианского мира. Известно, что молодой Генрих являлся инициатором нового крестового похода в Палестину и даже собрал в Мессине огромный для того времени флот, но его грандиозным планам помешала простуда во время охоты, приведшая к затяжной болезни и кончине⁵.

В качестве аналогии креста, помещенного на щит, можно привести миниатюру с изображением отца Генриха Фридриха Барбароссы (1152–1190) (см. вкладку, рис. 1), исполненную, очевидно, вскоре после 1187 г., когда пришло известие о взятии Иерусалима Салахад-дином, и император заявил о желании освободить Святой город⁶.

Менее понятно значение большого лапчатого креста на другой монете клада, представленной в единственном экземпляре, вернее, обломка брактеата (рис. 4), несущего тем не менее, имя эмитента и относящегося к чекану тюрингского ландграфа Людвига III (1172–1190) на монетном дворе в Готе или Айзенахе. Монета выпущена в 80-е гг. XII в., во время, когда на тюрингских «райтербрактеатах» на щитах правителей еще не появились раннегеральдические эмблемы⁷. Огромный лапчатый крест за спиной всадника может являться как зримой «декларацией» намерений ландграфа принять участие в Крестовом походе, так и просто быть знаком монетного двора, монетного мастера или же эмиссионным знаком,

⁴ Buchenau H. Der Brakteatenfund von Seega. – Marburg, 1905. – № 61; Mertens E. Der Fund von Nordhausen. – Halle, 1929. – № 166.

⁵ Naumann C. Der Kreuzzug Kaiser Heinrichs VI. – Lang, Frankfurt am Main, 1994. – S. 99–104.

⁶ Heinrich der Löwe und seine Zeit: katalog der Ausstellung. – München, 1995. – S. 43–44.

⁷ Чернышов К.М. Эволюция защитных изображений на немецких брактеатах... – С. 43.



Рис. 5. Брактеат. XII в. Фрагмент. Монетный двор Арнштадт (?). Государственный Эрмитаж. Санкт-Петербург.

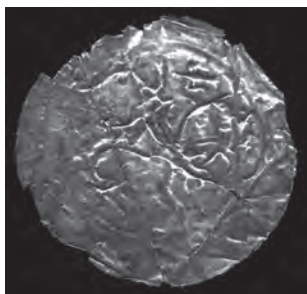


Рис. 6. Брактеат графа Фридриха II фон Бейхлингена, фогта Олдислебена (1189 – ок. 1217). Монетный двор Франкенхаузен (?). Государственный Эрмитаж. Санкт-Петербург.

позволяющим отличать новые выпуски от старых.

Выпуск брактеатов сопровождался таким явлением, как реновация монеты, когда раз в год или даже раз в полгода население в принудительном порядке заставляли обменивать старые монеты на новые, что обычно влекло за собой денежный сбор в пользу местного монетного сеньора. Именно подобной практикой и частотой перечековки объясняется наличие на дошедших до нас брактеатах, в первую очередь северонемецких, большого числа разнообразных эмиссионных знаков (точек, кружочков, звездочек, крестиков и т. д.).

В редких случаях изображение в поле монеты позволяет предполагать «гласную» эмблему, предшественницу «гласного» герба, и связывать ее либо с именем определенной династии, либо же с названием монетного двора. На группе анэпиграфных монет Хотинского клада с изображением всадника за его спиной размещен взлетающий орел, что позволяет относить эти монеты либо к выпускам династии Арнштайн⁸, либо же считать их продукцией тюрингского монетного двора Арнштадт (Аар – орел по-немецкий). Один из брактеатов клада с подобным орлом, дошедший в виде половинки, является неучтенным и нигде не опубликованным монетным типом (рис. 5).

На одном анэпиграфном «райтербрактеате» клада, также не учтенном в литературе (рис. 6), в поле монеты перед всадником помещено изображение орла немного иного вида. В немецкой нумизматике эта характерная эмблема получила наименование «косо летящего орла» (*schragfliegende Adler*). Подобные орлы встречаются на брактеатах графа Фридриха II фон Бейхлингена (1189 – около 1217)⁹. Если на первых брактеатах Бейхлингенов орлы (один или два) помещаются в поле монеты, тогда

⁸ Buchenau H. Op. cit. – № 87, 88.

⁹ Mertens E. Op. cit. – № 266.

как на щите всадника мы видим традиционную декоративную фигуру в виде лучей, расходящихся из центра, то впоследствии, очевидно, на рубеже XII–XIII вв., «косо летящий» орел «угнездилился» на самом щите правителя (рис. 7), демонстрируя поэтапность усвоения геральдических изображений в практике монетной чеканки.

Среди группы брактеатов клада, относящихся к чекану графа Бурхарда I фон Мансфельда (1183–1229) и выпущенных, очевидно, на монетном дворе Айслебен, нами выявлена неучтенная в литературе монета с читаемым именем правителя (BORCHAR... NS...) и с изображением всадника, за спиной которого помещена характерная для ранних мансфельдских брактеатов эмблема в виде двух петель, продетых одна в другую и образующих ромбовидный крест (рис. 8)¹⁰. Интересно, что впоследствии, когда на мансфельдских брактеатах на щите правителя помещается первый герб в виде мансфельдских ромбов, на одном из брактеатов подобный ромбовидный знак также дублируется у него за спиной (рис. 9), демонстрируя тем самым, что на тюрингских «райтербрактеатах» эмблема в поле монеты за спиной эмитента не тождественна гербу на его щите и означает, например, монетный двор, эмиссионный знак или же что-то иное.

Уже с 60-х гг. XII в. на брактеатах появились изображения животных, как попытка дать зримый образ рода или конкретного его представителя. Как правило, это так называемые «гласные» эмблемы, вид которых связан с названием родового владения или прозвищем правителя. Прекрасным примером являются брактеаты графа Бурхарда II фон Фалькенштайна (1142–1174) (см. вкладку, рис. 2) с изображением сидящего сокола (Falke – сокол по-немецки), а также многочисленные брактеаты Генриха Льва (1142–1195) с изображением царственного зверя¹¹. Тут еще не может быть речи об утвержденном родовом гербе,



Рис. 7. Брактеат Фридриха II фон Бейхлингена из клада Зеega. Из кн.: *Buchenau H. Der Brakteatenfund von Seega.* – Marburg, 1905.



Рис. 8. Брактеат графа Бурхарда I фон Мансфельда (1183–1229). Монетный двор Айслебен. Государственный Эрмитаж. Санкт-Петербург.

¹⁰ *Tornau O. Die Brakteaten der Grafen von Mansfeld.* – Mansfeld, 1940. – № 32.

¹¹ *Stenzel Th. Der Brakteatenfund Freckleben im Herzogtum Anhalt.* – Berlin, 1862. – № 97; *Berger F. Die mittelalterlichen Brakteaten im Kestner-Museum Hannover.* – Hannover,



Рис. 9. Брактеат Бурхарда фон Мансфельда из клада Зега. Из кн.: *Buchenau H. Der Brakteatenfund von Seega.* – Marburg, 1905.

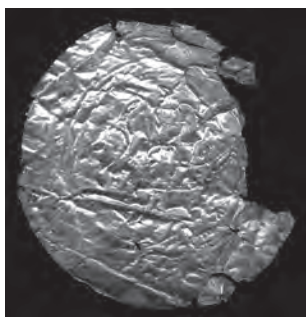


Рис. 10. Брактеат неизвестного эмитента. Тюрингия. Государственный Эрмитаж. Санкт-Петербург.

но впоследствии, уже в XIII в., многие из этих эмблем оформились в полноценные наследственные гербы¹².

Среди монет Хотинского клада присутствует редкий тюрингский брактеат (к сожалению, очень плохой сохранности) с изображением хищника (очевидно, льва) во всем поле монеты (рис. 10, 11). Лев не очень «удался» резчику, чувствуется, что рисовать коня было для него более привычным делом. К сожалению, брактеат невозможно отнести к чекану определенного эмитента. Помимо гербов ландграфов лев присутствует в гербах множества других тюрингских родов¹³.

Замечательный пример того, как личная эмблема становится родовой, приобретает наследственный характер, мы видим в небольшом осколке единственного брауншвейгского брактеата клада (рис. 12), содержащего, тем не менее, имя правителя (ОТТО) и являющийся монетой одного из сыновей Генриха Льва, короля Оттона IV (1198–1218). Во время правления Генриха Льва на монетных дворах Брауншвейга, Люнебурга, Ганновера выпускалось множество брактеатов с изображением хищника. После смерти Генриха выпуск анэпиграфных монет с изображением льва продолжался, но раздел владений между тремя его сыновьями (Генрихом Длинным, Оттоном и Вильгельмом) произошел только в 1203 г., поэтому продукция этих монетных дворов в 1195–1203 гг. обозначается как совместный выпуск сыновей Генриха Льва¹⁴. После коронации Оттона в 1198 г. королевской короной

на ряде брауншвейгских монет появился коронованный лев, а также имя и королевский титул Оттона. Именно частью подобной монеты, выпущенной

1993. – Bd. 1. – № 1445.

¹² *Kittel E. Siegel.* – Braunschweig, 1970. – S. 259; *Kühn W. Die Brakteaten Heinrich des Löwen 1142–1195.* – Minden, 1995. – S. 13–18.

¹³ *Nau E. Münzen der Stauferzeit // Die Zeit der Staufener: katalog der Ausstellung.* – Stuttgart, 1977. – № 107.15.

¹⁴ *Meier O. Der Brakteatenfund von Bokel.* – Hannover, 1932. – S. 40–42.



Рис. 11. Брактеат неизвестного эмитента из клада Зега. Тюрингия.



Рис. 12. Брактеат короля Оттона IV (1198–1218). Фрагмент. Монетный двор Люнебург. Государственный Эрмитаж. Санкт-Петербург.



Рис. 13. Брактеат короля Оттона IV (1198–1218) из Хотинского клада с другим вариантом штемпеля. Приобретен Э. Фиалой. Из кн.: *Fiala E. Münzen und Medaillen des Welfischen Landes.* – Prag, 1910.



Рис. 14. Брактеат сеньоров Лобдебурга. Начало XIII в. Фрагмент. Монетный двор Шлейц. Государственный Эрмитаж. Санкт-Петербург.

в Люнебурге, и является наш осколок (рис. 13). Из краткой заметки Э. Фиалы о Хотинском кладае мы знаем, что изначально в нем было не менее 12 брауншвейгских монет¹⁵. Все они были приобретены и опубликованы Э. Фиалой в книге, посвященной монетам Вельфов. Безусловно, в данном конкретном случае коронованный лев – еще не устоявшийся родовой герб, но личная персонификация самого Оттона, подражавшего прославленному отцу.

Впоследствии родовой лев Вельфов проник в гербы многих земель и владений, например, Брауншвейга (два золотых льва в червленом поле), а также Шверина.

Еще одним примером «неустоявшегося» гербового изображения на монете является половинка брактеата с различимым изображением бычьей головы в архитектурном портале (рис. 14). Подобный брактеат (рис. 15) приписывается чекану сеньоров Лобдебурга на монетном дворе Шлейц, причем в работе Позерн-Клетта утверждается, что на монете не личная или родовая

¹⁵ *Fiala E. Op. cit.* – S. 41.



Рис. 15. Брактеат сеньоров Лобдебурга. Начало XIII в. Прорисовка. Из кн.: *Posern-Klett C. von. Sachsens Münzen im Mittelalter. Münzstätten und Münzen der Städte und geistlichen Stifter Sachsens im Mittelalter.* – Leipzig, 1846. – Tab. 14.



Рис. 16. Брактеат города Шлейца с изображением быка. Начало XIII в. Из кн.: *Posern-Klett C. von. Sachsens Münzen im Mittelalter. Münzstätten und Münzen der Städte und geistlichen Stifter Sachsens im Mittelalter.* – Leipzig, 1846. – Tab. 14.



Рис. 17. Брактеат с орлом на щите всадника. Рубеж XII–XIII в. Фрагмент. Монетный двор Тюрингии. Государственный Эрмитаж. Санкт-Петербург.

эмблема, но территориальный герб самого города¹⁶. Однако наравне с монетами с головой быка известны брактеаты того же времени, где бык изображен целиком (рис. 16), и именно изображение стоящего быка становится впоследствии городским гербом Шлейца (см. вкладку, рис. 3).

С начала 90-х гг. XII в. в оформлении брактеатов наступил новый этап. При том, что общей тенденцией для этого времени было постепенное упрощение и стилизация изображений, нащитные изображения стали гораздо разнообразнее, в поле щитов появились изображения хищных зверей и птиц – этот процесс наиболее заметен на тюрингских монетах разных династий с изображением всадника. Сопоставление этих изображений со сфрагистическими памятниками XIII–XIV вв., а также с гербами более позднего времени позволяет констатировать, что в 90-е гг. XII в. на монетах гессенских ландграфов, а также таких династий, как Мансфельд, Шварцбург, Орламюнде, на монетах на щиты правителей помещались их ранние гербы. Различать эти брактеаты довольно сложно, в отличие от первых монет тюрингских ландграфов они, как правило, анэпиграфны или несут нечитаемую надпись (*Trugschrift.* – нем.). В состав Хотинского клада входит большая группа тюрингских брактеатов со всадником, где на щите у всадника явственно различимо изображение орла (рис. 17). Чуть реже на щитах мож-

¹⁶ *Posern-Klett C. von. Sachsens Münzen im Mittelalter. Münzstätten und Münzen der Städte und geistlichen Stifter Sachsens im Mittelalter.* – Leipzig, 1846. – S. 192–196.



Рис. 18. Брактеат со львом на щите всадника. Рубеж XII–XIII в. Монетный двор Тюрингии. Государственный Эрмитаж. Санкт-Петербург.



Рис. 19. Брактеат графа Бурхарда I фон Мансфельда. Монетный двор Айслебен. Государственный Эрмитаж. Санкт-Петербург.

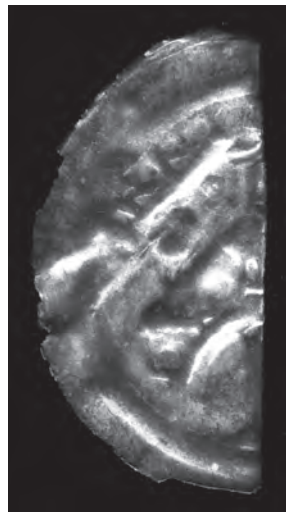


Рис. 20. Брактеат графов Вернигероде. Начало XIII в. Фрагмент. Государственный Эрмитаж.

но встретить изображение восстающего хищника, традиционно трактуемого как лев (рис. 18). Менее часто попадаются другие изображения. Несколько брактеатов клада относятся к так называемой «мансфельдской группе», где на щите у всадника отчетливо просматриваются ромбы (рис. 19); возможно, это наиболее раннее изображение герба рода Мансфельд¹⁷ (см. вкладку, рис. 4), все эти монеты считаются выпусками графа Бурхарда I фон Мансфельда, хотя большинство из них не несет его имени.

Особо хотелось бы отметить половинку редкого брактеата, несущего, тем не менее, изображение узнаваемого и известного впоследствии герба, а также название места выпуска (оно же название родового владения) – ERNI, позволяющих идентифицировать монету как один из наиболее ранних брактеатов графов Вернигероде (рис. 20). На половинке монеты в воротах под башней различимо изображение одной из двух форелей. Родовой герб графов Вернигероде, как можно видеть на печати этого рода более позднего времени (рис. 21), представляет собой две красные форели в серебряном поле. Если первое упоминание графов Вернигероде (а именно, Альбрехта I [1121–1133]) относится к 1121 г., то крепость



Рис. 21. Печать графа Конрада фон Вернигероде. 1279 г. Прорисовка автора.

¹⁷ Mertens E. Op. cit. – S. 71–72.

Вернигероде впервые упомянута в документе от 1213 г.¹⁸. Рискнем предположить, учитывая время фактического формирования основной части клада, что выпуск данной монеты произошел примерно в этот временной промежуток, между 1213 и 1220 гг. Впоследствии изображение красной форели под аркой с тремя башнями утвердилось в качестве городского герба города с одноименным названием (Вернигероде) (см. вкладку, рис. 5).

Приведенные примеры позволяют охарактеризовать всю совокупность изображений на брактеатах Хотинского клада как ценный массовый источник XII – начала XIII в., важный как для формирования представления об усвоении геральдических изображений в практике монетной чеканки, так и позволяющий проследить генезис геральдики в немецких землях от личной эмблемы с неутвержденным изобразительным каноном до полноценного родового герба.

¹⁸ *Kesslin Chr. F. Nachrichten von Schriftstellern und Künstlern der Grafschaft Wernigerode vom Jahre 1074 bis 1855. – Magdeburg, 1856. – S. 312.*