

*С.И. Баранова, Москва*

# ГЕРАЛЬДИЧЕСКИЕ ОРЛЫ В МОСКОВСКОЙ ФАСАДНОЙ КЕРАМИКЕ XVII ВЕКА - ЭЛЕМЕНТ ДЕКОРА И ЭМБЛЕМА ГОСУДАРСТВА (см. илл. на 6-8 стр. цв. вкладки)

В XVII веке герб Российского государства в образе царственного геральдического «орла» продолжает утверждаться в массовом сознании всеми доступными средствами, в том числе и новыми жанрами. Это было ярко продемонстрировано в «эмблематической» поэме Симеона Полоцкого «Орел Российский», в которой поэтический образ царственного орла, сочетавшегося с изображением двуглавого орла с тремя коронами, с мечом и скипетром на фоне солнца, приобретает поистине вселенские масштабы:

*Глава ти небес самых достизает,  
Простертость крилу весь мир покрывает.<sup>1</sup>*

Еще более наглядное воплощение программа утверждения символа российского государства получила в московском Кремле: установлением в 1654 году кованого двуглавого орла на шатре Спасской башни, а в 1688 году украшением подобным образом Троицкой и Боровицкой башен.

В этом же столетии на фасадах московских сооружений впервые появляются изразцы с двуглавым орлом. К тому времени это изображение уже было представлено в «сюжетном калейдоскопе» первых печных терракотовых, так называемых красных изразцов конца XVI - первой половины XVII века. География бытования подобных изразцов носила всероссийский характер и свидетельствовала о повсеместности распространения этого изображения, которое вовсе не являлось привилегией столичных мастеров<sup>2</sup>.

Реже геральдические орлы встречались на печных муравленых, то есть покрытых обычно зеленой глазурью изразцах, и еще реже на ценинных – многоцветных. Об этом свидетельствуют немногочисленные образцы, хранящиеся в музейных собраниях, а также отдельные упоминания<sup>3</sup>. Так, в кельях Покровского монастыря в Суздале находилась печь с многоцветным изразцом «... с изображением, чрезвычайно выпуклым, двуглавого орла с коронами над головой...»<sup>4</sup>, в церкви Успенского монастыря в Александрове стояла печь с изразцами «... с двуглавыми коронованными орлами, покрытыми желтою краскою по зеленому полю...»<sup>5</sup>, а в палате князя А. В. Голицына имелась, сложенная в 1685 г. «печь орлистая», которая, судя по времени и месту размещения, была многоцветной<sup>6</sup>.

Было ли использование этого сюжета в бытовых интерьерных изделиях только декоративным? Напомним, что речь идет о печах, занимающих одно из главных мест в царских, боярских, церковных интерьерах. Конечно, не случайны двуглавые орлы на чрезвычайно дорогих глазурированных изразцах, изготовленных для печей в покоях воцарившегося Михаила Федоровича Романова в Московском Кремле.<sup>7</sup>

С другой стороны находка угловых красных печных изразцов во время археологических раскопок в 1957-1961 году в районе Зарядья с необычным изображением... половины двуглавого орла свидетельствует об отсутствии каких-либо жестких правил на этот счет. Видимо заказчиков и мастеров совсем не смущала такая «половинчатость» изображения.

В середине XVII века муравленые изразцы с двуглавым орлом украсили два московские храма - церковь Воскресения Христова в Гончарах (1649 г., разобрана в 1935 г.) и церковь Рождества Богородицы в Путинках (1649-1652 гг.). В декоре церкви в Гончарах использовались, в том числе, изразцы редкой круглой формы (диаметр – 14 см.), с рельефным изображением двуглавого орла<sup>8</sup>. В церкви в Путинках - квадратные изразцы «малой руки» (14 x14 см), поставленные на угол в виде пояса в верхней части барабана центральной главы: «...изукрашена шея под церковною главою валиками и поясом из составных кафельных плит, на коих, между переплетенными травами, находятяся двуглавые орлы»<sup>9</sup>. Подобные изразцы встречались в убранстве храмов и за пределами Москвы<sup>10</sup>. И хотя мелкий рисунок с низким рельефом на небольших изразцах почти не просматривался с высоты размещения, сам факт использования в убранстве храмов изразцов с геральдической – государственной символикой был, очевидно, предусмотрен. Об этом свидетельствует, например, специальная форма изразца церкви Воскресения Христова, которая могла предназначаться только для фасадного убранства.

Можно было ожидать, что развитие производства архитектурно-декоративной керамики, обладавшей выразительными цветовыми качествами и монументальностью изображения, позволит более наглядно продемонстрировать государственную символику, а широкое использование полихромных изразцов в декоре памятников Москвы второй половины XVII века сделает этот сюжет повсеместным. Однако реальное использование подобных изразцов в фасадной керамике столицы оказалось незначительным. Иногда встречаются упоминания, например: «В бывшей Московской Гербовой башне, построенной в XVII веке и ныне не существующей, были вставлены разноцветные кафли с гербами».<sup>11</sup> Кроме того, о распространении геральдических изразцов можно судить и по сохранившимся в музейных собраниях фрагментам декора, или, к счастью, уцелевшим памятникам.

Полихромные изразцы с изображением орлов сохранились на стенах придела церкви Николая Чудотворца на Берсеневке, построенной в 1656 году рядом с палатами Аверкия Степановича Кириллова, думного дьяка Приказа Большого дворца, убитого во время Стрелецкого бунта в 1682 году и

похороненного там же<sup>12</sup>. Рельефные многоцветные изразцы (22 x 24 см) с синим двуглавым орлом, с желтыми головой и когтями соседствуют с синеватыми изразцами с ковровым орнаментом.

В 1669 году изразцы с изображением двуглавого орла украсили церковь Николая Чудотворца в Столпах (разобрана в 1930-х гг.), построенную на средства главы Малороссийского, а с 1671 г. главы Посольского приказа, боярина Артамона Сергеевича Матвеева, убитого стрельцами в 1682 году и похороненного около храма. Среди изразцов были красноглиняные изразцы (20x18,5 см.) с рельефным изображением желтого двуглавого орла в круглой зубчатой рамке на бирюзовом фоне, также компоновавшиеся в ширинках по четыре в каждой<sup>13</sup>. Однако мелкий, низкорельефный рисунок, даже при увеличении количества изразцов, плохо «читался» с высоты размещения ширинчатого фриза.

Изразцы обеих церквей отличает близость к западнорусским, белорусским изделиям, среди которых была широко распространена геральдическая тематика, в том числе в виде многочисленных орлов, гербов должностных или частных лиц, часто в сочетании с монограммами. Скорее всего их изготовили мастера, которые в числе других стали прибывать в Москву в середине XVIII века, после войны России с Польшей<sup>14</sup>.

Представляется, что выбор гербовых изразцов был не случаен, имея в виду положение влиятельных заказчиков, приближенных к царскому двору и занимающих высокие государственные должности. Еще в середине XIX века это отмечали первые исследователи церкви Николая Чудотворца на Берсеневке: «Украшение зданий двуглавыми орлами всегда служит признаком или сооружения их по воле Царя, или на Царское иждивение»<sup>15</sup> или: «...двуглавая орлы в коронах, изображенные на кафельных клеймах, дают повод думать, что и благочестивый Царь Алексей принимал участие в устройении сего храма»<sup>16</sup>.

Не вызывает сомнения, что до настоящего времени сохранились лишь некоторые сооружения Москвы XVII века с гербовыми орлами на фасадах. Нам удалось обнаружить следы «царских птиц» лишь в 1690-х годах, когда в изразцовом убранстве Москвы появились крупные композиции с гербовым орлом, размещенные на нескольких изразцах, занимающие особое место в московском керамическом декоре и, без сомнения - в утверждении государственного герба. Этому способствовал монументальный характер этой керамики, выраженный укрупненным масштабом, четкими и ясно читаемыми формами. Почти одновременно в конце XVII века изразцовые гербовые орлы украсили первые общественные сооружения Москвы - Сухареву башню и Главную аптеку, архитектурные доминанты города новой – петровской эпохи.

Свидетельства об использовании в убранстве Сухаревой башни (1692-95 гг., перестроена в 1698-1701 гг., архитектор М.И. Чоглоков; разобрана в 1934 г.) изразцов с изображением государственного герба не раз встречается в описаниях памятника, где, как правило, указывается одно или два места размещения. Например: «Из других старых гражданских сооружений

Москвы, имеющих изразцы, укажем... и на Сухареву башню, которая в ширинках своих парапетов имеет изразцы, украшенные желтыми двуглавыми орлами, под двумя коронами по зеленому полю»<sup>17</sup> или «...помещено на верхнем поясе башни и под лестницею цветные кафли с изображением орла под двумя коронами»<sup>18</sup>. Было упомянуто еще одно место размещения: «...указание на сохранившиеся украшения на стенах башни, находящиеся теперь на чердаке ряды ширинок с кафельными орлами, которые должны быть видны с земли, если бы не было 3-го этажа». Таким образом, «кафельные орлы» находились не только на лестнице и в верхнем, четвертом ярусе столпа, под шатром, но и на третьем ярусе кубической части.

Во время реставрации 1896-1899 гг., проходившей под руководством архитектора А.Л. Обера, а после его смерти – архитектора В.А. Гамбурцева часть изразцов была обновлена. Одной из главных задач этой реставрации было достоверное восстановление утраченных архитектурных форм и деталей, в том числе и «кафельных орлов». Было принято решение о замене старых изразцовых вставок копиями, так как к этому времени «родные» изразцовые клейма с изображением орлов, закрашенные масляной краской, пришли в ветхость<sup>19</sup>. Комиссия особо оговаривала воспроизведение цвета, о чем свидетельствует записка В.А. Гамбурцева: «По вопросу о красках на изразчатых орлах старинного образца выражено комиссией желание сохранить все краски, не зависимо от того, смывались если они какой-либо кислотой (мидий не отмывается), хотя бы при том и мог измениться тон краски от поливы. Это желание не было записано в протоколе»<sup>20</sup>.

Уже в 1897 году «Московские ведомости» сообщали: «По найденным образцам сделан заказ черепицы, ровно и кафельных изразцов с изображением двуглавого орла, которыми покрыты были некоторые пояса башни, местами сохранившиеся до настоящего времени. В видах соблюдения экономии, выполнение заказа на черепицу и изразцы пришлось сделать на заграничных заводах, именно в Англии, где подобного рода работы помимо дешевизны, отличаются еще прочностью, которую, наоборот, не отличаются произведения, изготовляемые на отечественных заводах»<sup>21</sup>.

Английские изделия, видимо, не совсем удачно воспроизводили подлинную раскраску, о чем, исследовавший в начале 1920 – х годов памятник архитектор Б.Н. Засыпкин, писал: «Верхний пролёт ствола имеет под балаясинками ряд кафельных цветных орлов, при чем только с одной южной стороны они являются древними; все же другие в числе 14 английской работы 1899 г., по рисунку ещё сносны, но по краскам совершенно не соответствуют древним, но опять таки ввиду их хорошей сохранности было решено оставить их для будущих реставраций, а имеющимся на южной стороне было поставлено в виду их уже ветхости заменить другими, соответствующими, исполненными на русских заводах или же изыскать способ закрепления их поверхности от дальнейшего разрушения»<sup>22</sup>.



Какими же были первоначальные изразцы Сухаревой башни, и какова их дальнейшая судьба? Главную роль в поиске сыграли сохранившиеся фотографии памятника, выполненные перед его сносом с изображением четырехчастных изразцовых панно с двуглавым орлом, с двумя коронами без царских регалий<sup>23</sup>. По ним же можно было судить о различии «сухареvских» орлов – откровенной новизне одних и подлинности других. Поиски оказались удачными. При разборке коллекции белого камня в собрании музея-заповедника «Коломенское» удалось обнаружить фрагмент рельефного полихромного изразца с изображением одной головы и верхней части туловища орла (21 x 22 см), который, по нашему мнению, является правой верхней частью подлинного панно из Сухаревой башни. Раскраска изразца – желтый орел с желто-коричневыми крыльями на зеленом фоне – и оттенки цвета характерны для московской фасадной керамики второй половины XVII века. Изразец густо облеплен раствором, полностью закрывающим румпу, по визуальному анализу схожим с цементом конца XIX века, что свидетельствует о поздней перекладке.

В фондах Государственного Исторического музея сохранилось несколько клейм из четырех изразцов (клеймо - 42 x 51-52,3 см, отдельный изразец 21 x 25,5-26,5 см), которые, судя по фотографиям и аналогичному по рисунку коломенскому фрагменту, являются английскими изделиями, заменившими изразцы XVII века. Невысокая коробчатая румпа, рассчитанная, скорее всего, на облицовку готовой кладки, также заполнена схожим с предыдущим раствором. Раскраска изразцов, действительно, как отмечалось выше, далека от подлинной.

История поступления изразцов в музей не зафиксирована в каких-либо документах, что могло быть связано с «ударными» сроками сноса башни, о которых художника Н.А. Симонович-Ефимова вспоминала: «А сегодня, семнадцатого апреля, нет уже наружной гигантской лестницы, и сверху летят кирпичи, белые, витые колонки из белого камня – в отдельной гряде, разбитые. Разрушение идет необычайно быстро...»<sup>24</sup>. На снятие некоторых фрагментов декора было дано лишь несколько дней, а затем белокаменные детали, часовой механизм, металлический двуглавый орел были перевезены в музей «Коломенское» - в то время филиал Исторического музея. Изразцы английской работы могли попасть в Исторический музей и во время ремонта башни в 1925 году, когда туда были перевезены каменные (мраморные) доски, снятые с Сухаревой башни в это время.

Другой вид монументальной керамической композиции был использован в убранстве Главной аптеки на Красной площади, построенной в 1699-1701 гг. Выбор места для этого учреждения был не случайным, имея в виду роль Петра I в развитии аптекарского дела в России. Есть все основания полагать, что строительство контролировалось царем.

Необычайно богатое декоративное убранство фасадов здания Главной Аптеки было выполнено в цветных изразцах. Сохранившиеся графические и фотоматериалы не передают характер декора, о котором, к счастью, можно судить по уцелевшим деталям, хранящимся в московских музеях<sup>25</sup>.

В собрании музея «Коломенское» сохранились фрагменты композиции с изображением двуглавого орла, о которой архитектор Н. В. Никитин, участвовавший в разборке изразцового декора, сообщал в своей «корреспонденции»: «В числе сохранных 580 (?) изразцов замечателен черный двуглавый орел на золотистом фоне на пяти крупных изразцах (одного изразца недостает); ряд этих орлов составлял фриз под главным карнизом здания»<sup>26</sup>.

Композиция - раппорт состоит из пяти изразцов, размещенных в два ряда (размеры отдельных изразцов колеблются в пределах 33,5-34 x 34-36 см), на которых размещается: на двух сверху и трех внизу - изображение двуглавого орла с мечом и скипетром и венцами на головах. Два нижних боковых изразца содержат изображение лапы, которая является частью следующего орла. Цвета фонов сохранившихся изразцов разные - белые и бирюзовые, рисунок одинаков. Мощное, с высоким (от 10 до 37 мм) рельефом изображение орла с сильно выгнутой шеей, широкими крыльями, пышным оперением чрезвычайно декоративно. Особую нарядность ему придает раскраска с чистыми и яркими цветами поливы бирюзового, желтого, синего, белого и коричневого цветов. Сочная окраска, размеры и четкость непрерывного рисунка превращали фриз в декоративную доминанту сооружения.

Не совпадающая с описанием Никитина нынешняя раскраска могла объясняться тем, что изразцы на здании, следуя практике того времени, были покрашены масляной краской. Выбор цвета был не случаен, поскольку черный цвет орла на золотом (желтом) фоне соответствовал имперскому цветовому сочетанию, известному на гербах с начала XVIII века.

Без сомнения, перед нами изделие столичных мастеров, качество которого свидетельствует о высоком творческом и профессиональном уровне представителей столичной школы «ценинного дела». Действительно, к концу столетия московские мастера обладали всеми возможностями для производства крупноформатных изразцов, предназначенных для убранства монументальных сооружений, в том числе и хорошо оснащенных мастерскими, необходимыми для обжига подобных изделий.

В архитектурной керамике Москвы раппорт из Главной Аптеки не имеет аналогов, а клейма, схожие с «сухареvскими», встречаются чаще. При реставрационных работах в церкви Воскресения в Пленницах в Андреевском монастыре были найдены изразцы, составлявшие четырёхчастные панно с изображением гербового орла, размеры которых (55,5 x 48,5 см., отдельного изразца - 27,5 x 24 см.) и высокий рельеф говорили об их фасадом назначении<sup>27</sup>. Тем не менее, они имеют сильно запыленную поверхность в области румпы, что свидетельствует об использовании в печной облицовке. Возможно, это было вторичное использование изразцов, и подобные примеры нам известны. Там же были найдены изразцы-тяги, без следов сажи в румпе, которые могли использоваться для обрамления клейм в непрерывных фризах, что подтверждает совпадение размеров клейма и составленного вокруг него обрамления<sup>28</sup>.

Предположение об использовании этих изразцов в какой-либо из монастырских построек (одна из которых – церковь Андрея Стратилата – уже была украшена в 1670-х годах изразцовой композицией «павлинье око»), небесспорно. Оно подтверждается историей монастыря. Он был основан по приказу царя Алексея Михайловича Романова, состоял на средства государственной казны и принимал в монастырь только по царскому указу. Монастырь был известен своей ученой обителью – первой в Москве, которую возглавлял киевский иеромонах Епифаний Славинецкий, много сил отдававший делам Московского Печатного двора. Ученая и просветительская деятельность братии привлекала и молодого царя Петра, который неоднократно посещал в монастыре старца Авраамия, писавшего в 90-е годы для царя сочинения с программами необходимых реформ. Затем отношения с царем осложнились, и в 1697 старец Авраамий был сослан в Голутвин монастырь<sup>29</sup>.

Можно предположить, что изготовленные в 1690-х годах, до опалы Авраамия, гербовые клейма предназначались для одной из монастырских построек. Появление подобных клейм могло быть, например, связано с победными походами царя на Азов в 1696 году, о чем свидетельствуют изображенные в лапах орла скипетр и перуны (громовые стрелы), символизирующие воинское могущество. Возможно, они предназначались для строящейся в 1690-х годах церкви Воскресения в Плениицах, освященной в 1703 году, но затем или не были использованы по назначению, или были сняты и использовались затем в печной облицовке.

Из других известных нам примеров отметим сохранившийся фрагмент клейма - изразец с хвостом и лапой орла в составе фриза на фасаде трапезной московской церкви Успения в Гончарах (1702 г.), попавший, скорее всего, случайно. Близкие московским клеймам встречаются в облицовке оконного наличника Преображенской церкви Саввино-Сторожевского монастыря, построенной по приказу царевны Софьи и освященной в 1693 году. Изразцовый наличник завершается двумя изразцами, на которых помещена лишь верхняя часть клейма двуглавого орла. Незавершенность композиции может свидетельствовать как о более поздней вставке в готовую кладку, так и об использовании части привозного, московского клейма в процессе строительства. Аналогичное, но целое клеймо использовано на южном фасаде Троицкого собора в Соликамске (1684-1697 гг.), достроенном на государственные средства, два клейма – на южном фасаде Покровской церкви в Серпухове, перестроенной в XVII веке на средства царя Алексея Михайловича, а затем Нарышкиных<sup>30</sup>.

Особый интерес представляют изразцы из Вяжицкого монастыря под Новгородом, где «государственная» тема получила необычайно пышное воплощение - пожалуй, наиболее мощное за пределами Москвы<sup>31</sup>. В убранстве собора и колокольни монастыря встречаются два вида изразцовых композиций. Первый вид - четырёхчастное панно (54 x 49) с изображением орла со скипетром и державой с двумя коронами и бутоном в середине – встречается в ширинчатом фризе верхнего яруса и парапета

звона колокольни, построенной в 1708 году<sup>32</sup>. Второй - аналогичный рапорту из Главной аптеки – на Трапезной церкви Иоанна Богослова, строительство которой велось с 1697 по 1698 годы, с достройкой главы в 1702 году. Двухрядная композиция, также состоящая из пяти изразцов, не вмещалась в ширину фриза на южном фасаде полностью, поэтому в облицовке использованы изразцы из какого-либо одного ряда композиции, что, свидетельствует о привозном, бесспорно, московском характере изделий, не рассчитанных на конкретное сооружение<sup>33</sup>. На это указывает и уровень изделий, а также известная нам некоторая привилегированность столичных мастеров в получении своеобразных специальных – царских (государственных) заказов.

Столь широкое использование государственной символики на монастырских постройках могло произойти только с ведома высших церковных чинов. По мнению одного из исследователей вязищской керамики В.П. Выголова, появление изразцов с гербом в постройках монастыря связано с победами Петра I в Северной войне в 1700 – 1706 годах и деятельностью митрополита Иова (1697–1716 гг.), который пользовался особым уважением и расположением самого Петра и его ближайшего окружения.

Возможно, это был последний столь значимый и крупный заказ московским мастерам-изразечникам, которые в XVIII столетии полностью перешли на выпуск печных изразцов.

Если говорить о всей совокупности изображений орлов на изразцах XVII века, то, хотя в общих чертах они соответствовали иконографии государственного герба, их можно отнести скорее к гербовым композициям. Часть признаков герба не получила в них четкого отражения. Так, изразцы отражают эволюцию изображения с точки зрения одного из главных признаков – положения крыльев: на ранних красных изразцах двуглавый орел изображен с опущенными крыльями, в царствование Алексея Михайловича крылья у орла «поднимаются» вверх. При этом на изображениях часто отсутствует третья корона, в том числе на изразцах, появившихся после коронованного в 1625 году тремя коронами орла и его появления в 1645 году на большой государственной печати. Двуглавый орел на изразцах XVII века мог совсем не иметь регалий, либо скипетр и меч, или скипетр и трезубец, а держава встречается лишь в одном случае за пределами Москвы.

Подводя некоторые итоги, можно объяснить присутствие большого количества орлов на красных печных изразцах конца XVI- первой половины XVII столетия и их широкую распространенность отсутствием каких либо специальных «санкций» на их использование (и производство). Дальнейшее, более избирательное использование гербовых орлов в печных изразцах, при одновременном, но кратковременном появлении на фасадах, вплоть до 1690-х годов, может означать, что с утверждением царствующей династии эти изображения стали если не монополизироваться, то регламентироваться властью.



Новый этап в воспроизведении двуглавых орлов, уже в качестве неоспоримой эмблемы Российского государства, начался в царствование Петра. Этот традиционный символ абсолютизма получает еще большее распространение в самых разных жанрах. «Мысленный наш Орёл царь Пётр Алексиевич...» становится героем проповедей Стефана Яворского, отождествляющего царя и орла. Не без участия Петра I образ «Орла российского» становится излюбленной эмблемой триумфальных врат и фейерверков в честь побед в Северной войне.

Царскую, государственную санкцию получили, наряду с другими средствами пропаганды и изразцовые панно на первых общественных зданиях Москвы со всеми необходимыми элементами герба. Изразцы с этой тематикой из бытовой, массовой сферы были выведены в область государственной символики.

В свою очередь, появление и распространение архитектурно декоративных изразцовых композиций московского производства с изображением двуглавого орла, относящихся к 90-м годам XVII – началу XVIII веков, было вызвано возросшей ролью государственного герба как одного из самых активных публичных и наглядных средств распространения государственных идей, которое было инспирировано царем. Герб России используется Петром I и его окружением в качестве мощного средства возвеличивания царской власти, значимости России, ее могущества. Наличие такого изображения подчеркивало статус памятника, а художественные качества ценных изразцов оказались в этом случае как нельзя кстати, эффектно и ярко воплощая державную идею. Замечательные художественные и технологические приемы, выработанные во второй половине XVII века - времени расцвета производства полихромной керамики - этому немало способствовали. Можно считать, что использование изразцов с геральдическими орлами в фасадной керамике Москвы второй половины XVII века носило программный характер, то есть являлось утверждением эмблемы государства.

#### ПРИМЕЧАНИЯ

---

<sup>1</sup> Симеон Полоцкий. М., 1990. С. 19.

<sup>2</sup> Можно выделить следующие исследования, где описываются, в том числе гербовые изразцы: *Филиппов А.В.* Древнерусские изразцы. М., 1938; *Розенфельд Р.Л.* Красные московские изразцы // Памятники культуры. Исследование и реставрация. Сб. 3. М., 1961; *Казакевич И.И.* Московское Зарядье М., 1977; *Немцова Н.И.* Владимиро-суздальские рамочные изразцы // Памятники русской архитектуры и монументального искусства. М., 1991; *Розенфельд Р.Л.* Серия изразцов мастерской Троице-Сергиева монастыря // Славяне и Русь. М., 1968.

<sup>3</sup> Так, в обширной коллекции облицовочной керамики музея «Коломенское», насчитывающей около 12000 предметов, представлены лишь три печных муравленых изразца с изображением геральдического орла, и отсутствуют полихромные.

<sup>4</sup> Иванов А.И. Забытое производство. Очерк изразцовой промышленности Владимирского края // Владимир, 1930. С. 28-29.

<sup>5</sup> **Тихонравов К.Н.** Древности Владимирской губернии // Записки отделения русской и славянской археологии Императорского археологического общества. Т. 1. СПб., 1851. С. 24.

<sup>6</sup> «... гончару Михайлу Федорову дана полтина, что он кладет печь в палате князя Алексея Васильевича орлистую». Розыскные дела о Федоре Шапковитом и его сообщниках. СПб., 1884-1893. Т. 4. С. 598.

Фролов М.В. считает, что речь идет о печи, в облицовке которой находились изразцы с изображением геральдического орла. См. **Фролов М.В.** Мастера-изразечники Москвы XVII – начала XVIII века. М., 1991. С. 68.

<sup>7</sup> Изразцы были найдены при исследовании Большого Кремлевского дворца в 1990-х годах. Работы велись Центральными научными проектными мастерскими. В настоящее время изразцы хранятся в фондах музея Московского Кремля.

Приношу глубокую благодарность члену авторской группы Рузаевой Е.И. и хранителю музея « Московский Кремль» А.В. Гращенкову за возможность ознакомления с материалом.

<sup>8</sup> Изразец хранится в собрании ГНИМА им. Щусева В.А., где он числится как изразец из церкви Успения, поскольку с тыльной стороны сделана, на наш взгляд, ошибочная надпись: «церковь Успения в Таганке». Изразец был передан в 1983 г. в дар музею П.Д. Барановским, который занимался исследованием церкви. В архиве Барановского П.Д. хранятся материалы по церкви Воскресения и среди них фотография этого изразца. Временное учетное обозначение дела – Акт 21, прил. 3, папка 6.

Приношу благодарность сотруднику отдела фондов ГНИМА Касанову Р.Р. за предоставленную возможность работы в фонде.

<sup>9</sup> **Сахаров И.П.** Обзорение русской археологии. III. Ценинные произведения // Записки отделения русской и славянской археологии Императорского Археологического общества. Т. 1. СПб., 1851. С. 78.

<sup>10</sup> Муравленые изразцы с гербовым орлом использовались в убранстве церкви Зосимы и Савватия (1637 г.) в Троице-Сергиевом монастыре, соборе Троицкого монастыря (1642-1643 гг.) в Муроме, соборе Воскресенского монастыря в Угличе (1670-е гг.).

Особняком в этом ряду стоит изразец с изображением двуглавого орла с тремя коронами и надписью над ним: «ОРЬ(е)ЛЪ ПТИ(ЦА) ЦА(РС)КАЯ», входившие в серию из муравленых изразцов московского производства, украсивших церковь Троицы в Костроме, построенную в середине XVII века. Подробнее см.: **Розенфельд Р.Л.** Изразцовый фриз церкви Троицы в Костроме. Советская археология. М., 1962. № 3. С. 253-259.

<sup>11</sup> **Сахаров И.П.** Обзорение русской археологии III. Ценинные произведения // Записки отделения русской и славянской археологии Императорского Археологического общества. Т. 1, СПб., 1851, С. 78. Эти сведения также приводит Н.В. Султанов, но со ссылкой на Снегирева. См.: **Султанов Н.В.** Изразцы в древнерусском искусстве // Материалы по истории русских одежд и обстановки жизни народной, издаваемые А. Прохоровым. СПб., 1885. Вып. 4. С. 44. Однако каких либо следов изразцов из разобранной в 1807 году Гербовой башни обнаружить не удалось.

<sup>12</sup> Выражение «сохранились» весьма условно. Речь идет не о подлинных изразцах, а в основном о поздних реставрационных копиях, выполненных с той или иной

степенью тщательности. Подлинный изразец из церкви, переданный в 1935 г., хранится в собрании музея «Коломенское».

<sup>13</sup> Изразцы из церкви хранятся в Государственном музее-заповеднике «Коломенское», Государственном Историческом музее и Государственном научно-исследовательском музее архитектуры им. А.В. Щусева. Подробнее об изразцовом декоре церкви см.: **Баранова С.И.** «Разсадник изразцового дела в России» (к вопросу о новоиерусалимских аналогиях в изразцовом декоре Москвы 2-ой половины XVII века) // *Никоновские чтения в музее «Новый Иерусалим»*. М., 2002.

<sup>14</sup> См. об этом: **Абцедаарский Л.С.** Белорусы в Москве XVII в. Минск, 1957; Он же. Белоруссия и Россия: Очерки русско-белорусских связей второй половины XVI—XVIII вв. Минск, 1978; **Фролов М.В.** Мастера-изразечники Москвы XVII — начала XVIII века. М., 1991. В результате этих и других исследований известны имена около 50 ремесленников, работавших в Москве в 50—80-е годы XVII в., которые, в основном, были «иноземцами» из польско-литовского рубежа.

<sup>15</sup> **Сахаров И.П.** Обзорение русской археологии // *Записки отделения русской и славянской археологии Императорского археологического общества*. Т. 1. СПб., 1851. С. 78.

<sup>16</sup> **Снегирев И.М.** Русская старина в памятниках церковного и гражданского зодчества. М., 1852. С. 31.

<sup>17</sup> **Султанов Н.В.** Изразцы в древнерусском искусстве. // *Материалы по истории русских одежд и обстановки жизни народной, издаваемые А. Прохоровым*. СПб., 1885. Вып. 4. С. 45.

<sup>18</sup> **Сахаров И.П.** Обзорение русской археологии // *Записки отделения русской и славянской археологии Императорского археологического общества*. Т. 1. СПб., 1851, С. 78. Те же места размещения упоминаются и в других изданиях. См. Сухарева башня в Москве. М. 1883 С. 12.

<sup>19</sup> Это обычный прием поновления встречается на многих памятниках. Известно, что на изразцах в Воскресенском храме Ново-Иерусалимского монастыря обнаружено до 20 слоев краски.

<sup>20</sup> Отдел ИЗО ГИМ А-484. Там же хранится акварельный рисунок – возможно, один из образцов с изображением прорисованного белого орла с желтыми крыльями на зеленом фоне. Под наброском подпись на английском языке: «Грубый набросок с распределением оттенков или только цвет» с изображением белого с желтым двуглавого орла на зеленом фоне. Внизу рисунок фабричного клейма с надписью на английском языке и с датой посередине «4 may 98».

<sup>21</sup> Московские ведомости. 1897. № 254.

<sup>22</sup> **Засыпкин Б.Н.** К реставрации Сухаревой башни. 20 января 1923 г. Копия рукописи. Из частного архива.

<sup>23</sup> Фототека ГНИМА. Кол. 1, нег. 4784, 6740, 7020; кол. У, нег. 17429; фототека ГМЗК – Мф 249, Мф 1003.

<sup>24</sup> **Сытин П.В.** Сухарева башня (1692-1926). Народные легенды о башне, ее истории, реставрации и современное состояние. М., 1992. С. 4, 5.

<sup>25</sup> В настоящее время фрагменты изразцового декора Главной Аптеки хранятся в собрании Государственного Исторического музея, Государственного музея-заповедника «Московский кремль», Государственного музея-заповедника «Коломенское».

История сохранения изразцов свидетельствует о зарождавшейся традиции сохранения изразцов как части уникального декора памятников. В связи с демонтажем изразцового убранства Главной Аптеки в июне 1874 года была создана «косбая историческая комиссия» при Архитектурном обществе. Поводом к учреждению этой комиссии послужило решение Московской Городской Думы о пожертвовании для Исторического музея участка земли на Красной площади, с находившимся на нем зданием бывшей Главной Аптеки. По решению этой комиссии была проделана значительная работа по снятию чертежей здания, копий с некоторых украшений и т.д.: «...приняты все меры к поспешному снятию рисунков частей здания, наиболее сохранившихся от поздних переделок. С фасадов здания снято 850 штук цельных изразцов с рельефными украшениями и разноцветной поливой».

Однако всего спасти не удалось: «...собранный им (Архитектурным обществом – Б.С.) коллекция составляет малую часть того, что побито при разрушении здания, и едва ли будет возможно подобрать из них хотя бы одну полную коллекцию». Причиной этого явилось то, что «разрушение здания производилось с большой поспешностью; стены его опрокидывали целиком, а не разбирали...» Подробнее см.: **Никитин Н.В.** Корреспонденция из Москвы. // Зодчий.1875. № 1. С. 12.

<sup>26</sup> **Никитин Н.В.** Корреспонденция из Москвы. // Зодчий.1875. № 1. С. 12.

<sup>27</sup> Клеймо поступило в числе других изразцов из Мастерской 13 Моспроекта 2 после археологическо-реставрационных работ в Андреевском монастыре. Среди переданных музею изразцов из монастыря, состоящих в основном из фрагментов, насчитывается 4-5 подобных клейм. В настоящее время одно клеймо отреставрировано и экспонируется в Приказных палатах.

Изразцы были найдены в 1979 году при разборке мусора и расчистке забутовок сводов в двух помещениях подклета церкви, расположенных под галереей, окружающей четверик, и под трапезной. Поскольку церковь всегда была холодной, эти изразцы не могли быть от печей, в ней расположенных. Скорее всего, изразцы попали в церковь, уцелев при сломке старых келий, разобранных в конце XVIII – начале XIX вв. Приношу глубокую благодарность архитектору Шитовой Л.А. за организацию передачи коллекции в дар музею.

<sup>28</sup> Пояснительная записка. Ансамбль Андреевского монастыря. Изразцы из ц. Воскресения в Пленницах. Главное архитектурно-планировочное управление. Управление по проектированию общественных зданий и сооружений «Моспроект - 2» М., 1982. Архив ГМЗК. Оп. 2/н. Д. 263. С. 9.

<sup>29</sup> Подробнее см.: **Кафенгауз Б.Б.** И.Т. Посошков: жизнь и деятельность С. 20-36. М.; Л., 1950. **Румянцева В.С.** Андреевский училищный монастырь в Москве в XVII веке // Культура средневековой Москвы XVII века. М., 1999. С. 292-304.

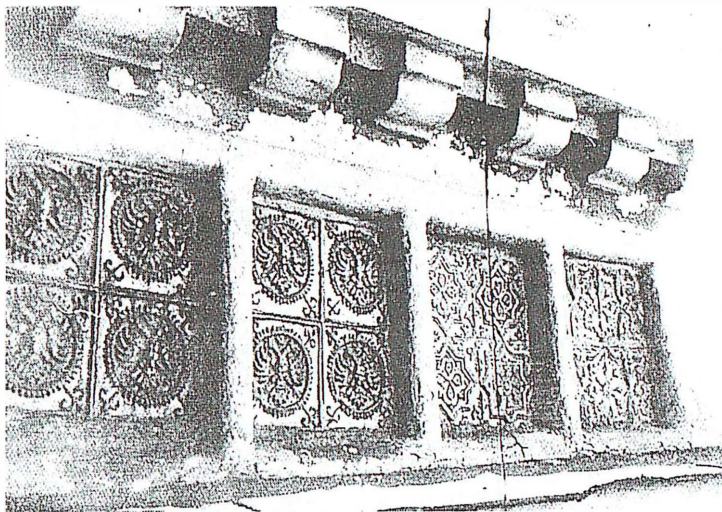
<sup>30</sup> В настоящее время изразцы хранятся в музее «Троицкий собор» г. Серпухова.

<sup>31</sup> **Воронин В.** Керамика Вяжицкого монастыря. // Известия Археологической комиссии. Вып. 64. Пг., 1917. **Выголов В.П.** Монументально-декоративная керамика Новгорода конца XVII века. Керамика Вяжицкого монастыря. // Древнерусское искусство М., 1968.

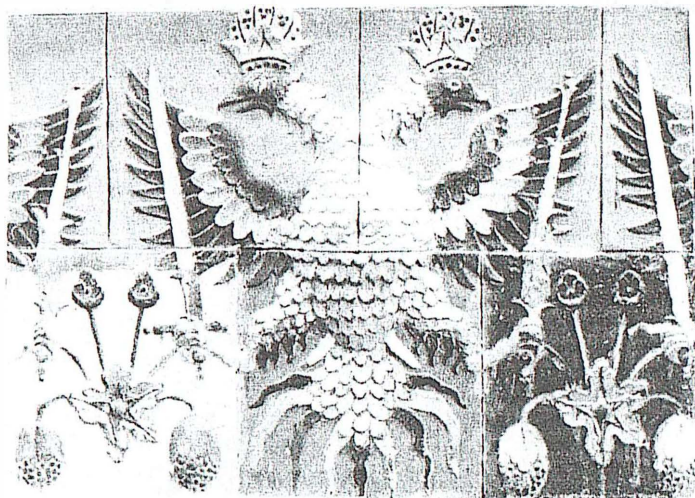
<sup>32</sup> В ГНИМА хранится обмерный рисунок (акварель) клейма Трапезной церкви, выполненный Сахаровой И. в 1954 году. Лист № 4.

<sup>33</sup> Выголов В.П. связывает их с «московской керамической школой». См. **Выголов В.П.** Монументально-декоративная керамика Новгорода конца XVII века. Керамика Вяжицкого монастыря // Древнерусское искусство М., 1968. С. 73.





Фрагмент изразцового фризa церкви Николая Чудотворца в Столпах. Фото 1930-х гг. Фототека ГНИМА.



Изразцовая композиция из декора Главной аптеки.  
Из собрания музея "Коломенское".



Церковь Николая Чудотворца в Столпах. 1669 г.  
Фото из книги Н.А. Найденова  
"Москва. Соборы, монастыри, церкви". М., 1881.



Изразцовые декоры Сухаревой башни. Фото 1920-х гг. Фототека ГНИМА.



**ГЕРАЛЬДИЧЕСКИЕ ОРЛЫ В МОСКОВСКОЙ  
ФАСАДНОЙ КЕРАМИКЕ XVII ВЕКА -  
ЭЛЕМЕНТ ДЕКОРА И ЭМБЛЕМА ГОСУДАРСТВА**  
(см. стр. 105)



Изразец печной, найденный  
во время раскопок на территории  
Московского Кремля.  
1610-1620-е гг. Из собрания Музея  
"Московский Кремль".



Фрагмент изразцового панно  
из Сухаревой башни.  
1690-е гг.  
Из собрания музея  
"Коломенское".



Изразцы печные. Конец XVI - вторая половина XVII вв.  
Из собрания музея "Коломенское".

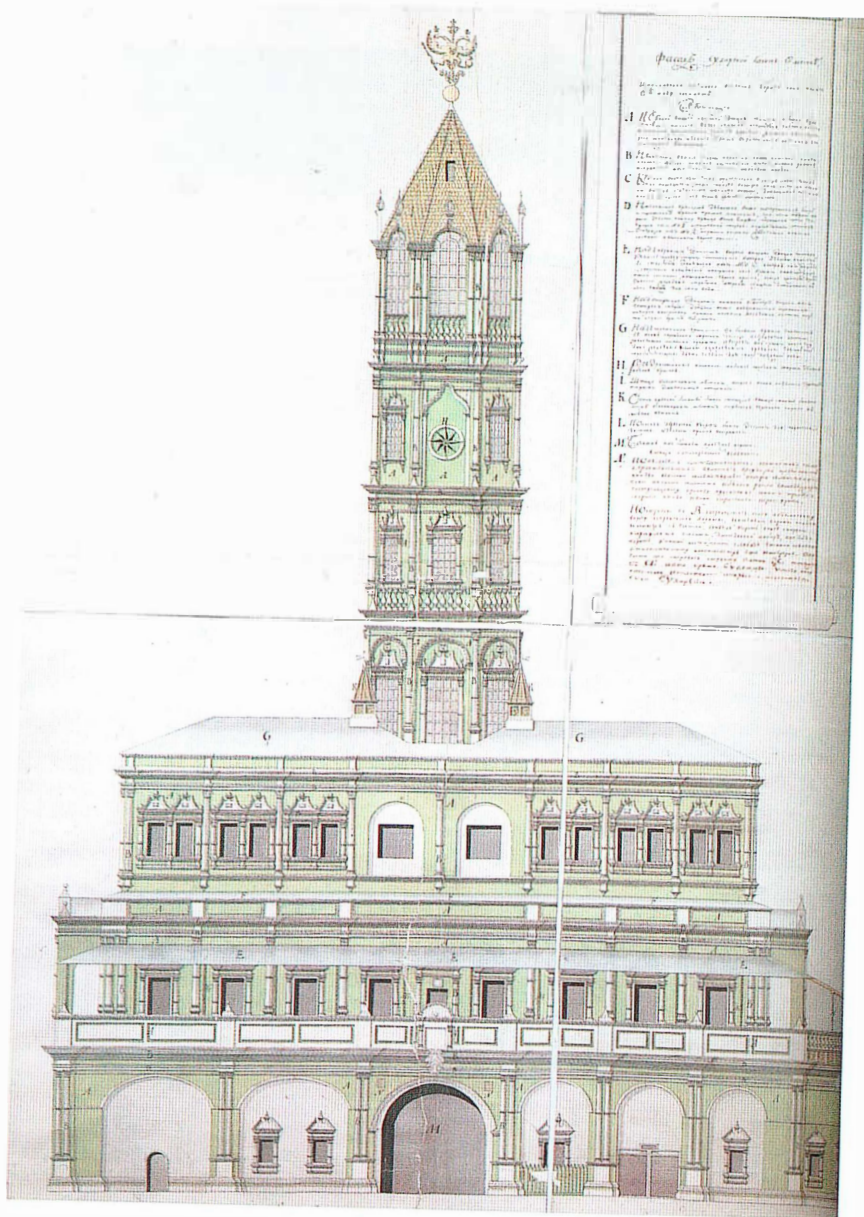


Изразец из декора церкви  
Николая Чудотворца  
в Столпах  
1669 г.  
Из собрания музея  
"Коломенское".



Панно из церкви Воскресения  
в Пенницах  
в Андреевском монастыре.  
Из собрания музея  
"Коломенское".





Фасад Сухаревой башни.  
Петр фон Штенгель, Франц Кулинц. 1780-е гг. Собрание РГАДА.  
Фото из книги "Петр Великий и Москва".